

88-4
L 54

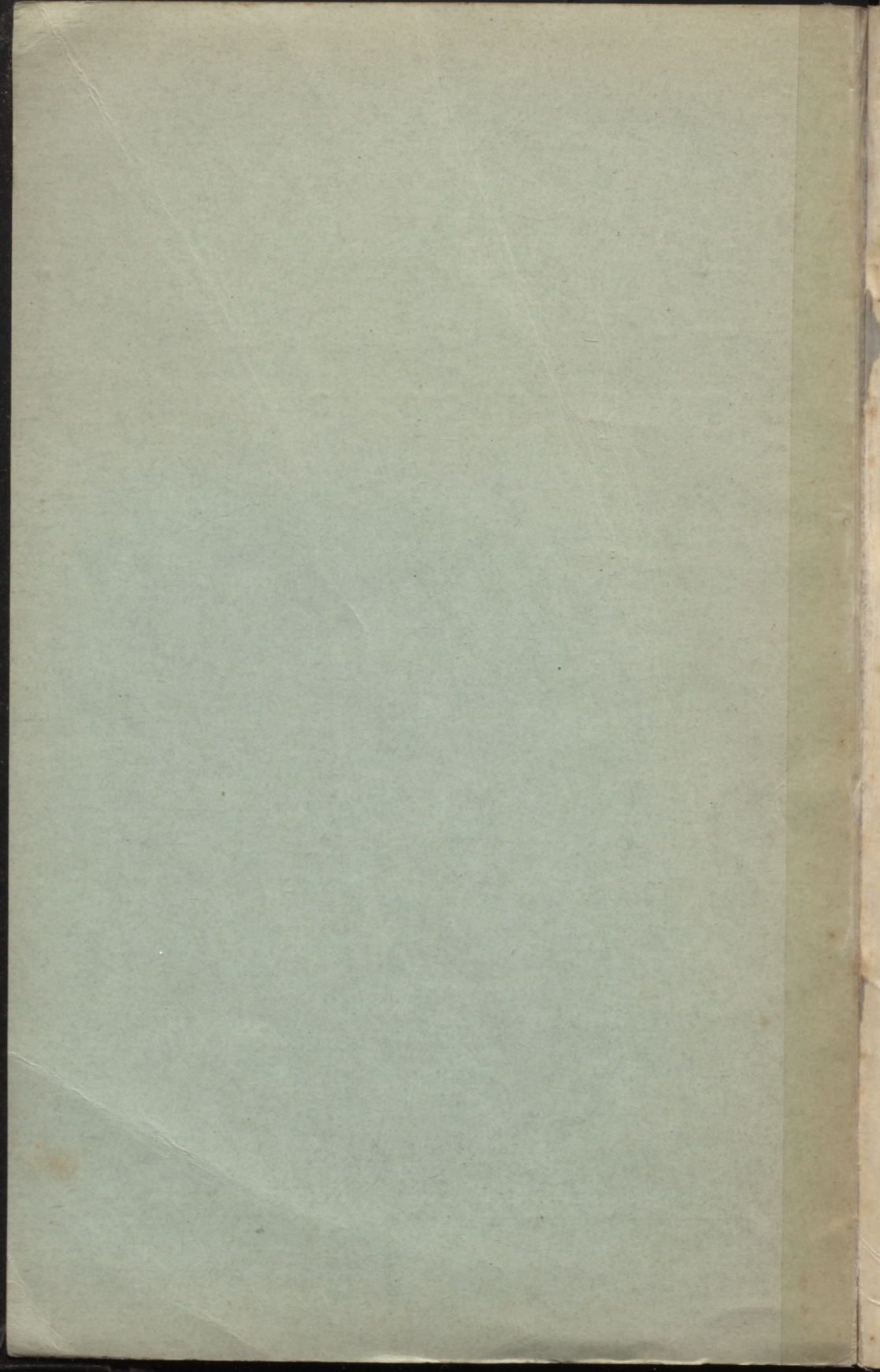
LATVIJA

CITU VALSTU SAIMĒ

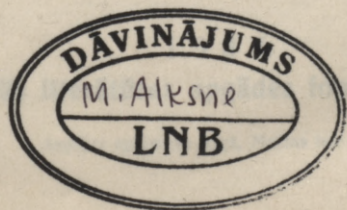


1937.

MILITĀRĀS LITERĀTŪRAS APGĀDES FONDA IZDEVUMS



Latvija citu valstu sukme



275239



88-4

54

L
33

Latvija citu valstu saimē

Kultūrāli-saimniecisks apskats



1937.

Militārās literatūras apgādes fonda izdevums.

Armijas spiestuve Rīgā, Muižas ielā Nr. 1.

Latvija citu valstu saimē

Kultūras ministrietei pasūtīts

Latvijas Nacionālā
BIBLIOTĒKA

0305020834

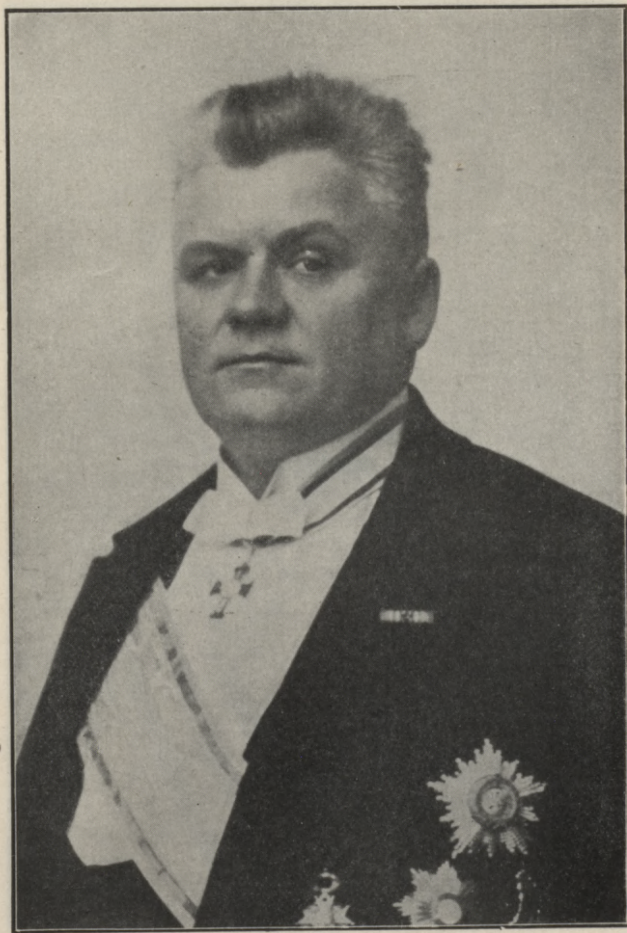
4pp. pārs. N.M.
06.02.2010.



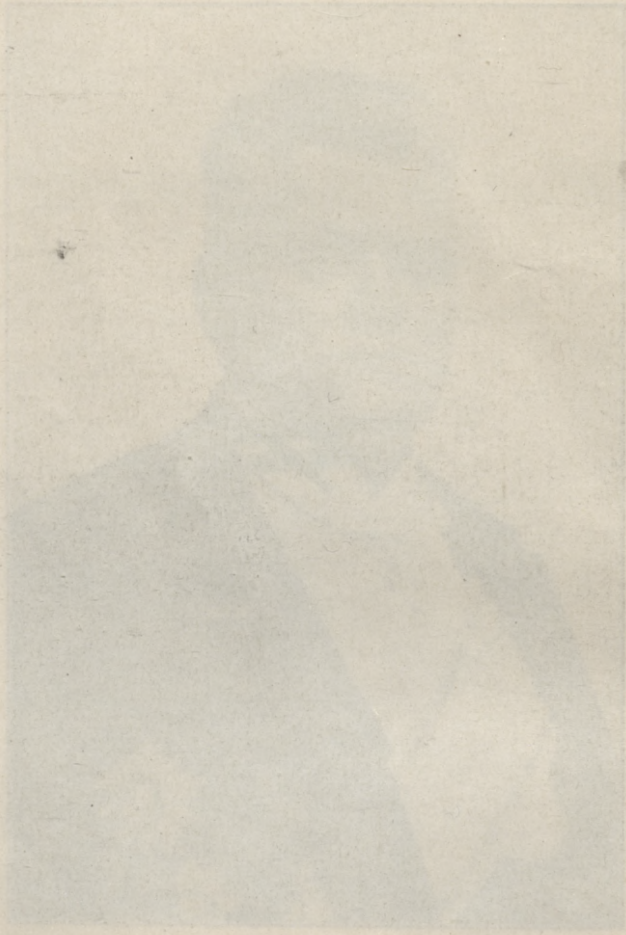
1937

Latvijas Nacionālā bibliotēka pasūtījums

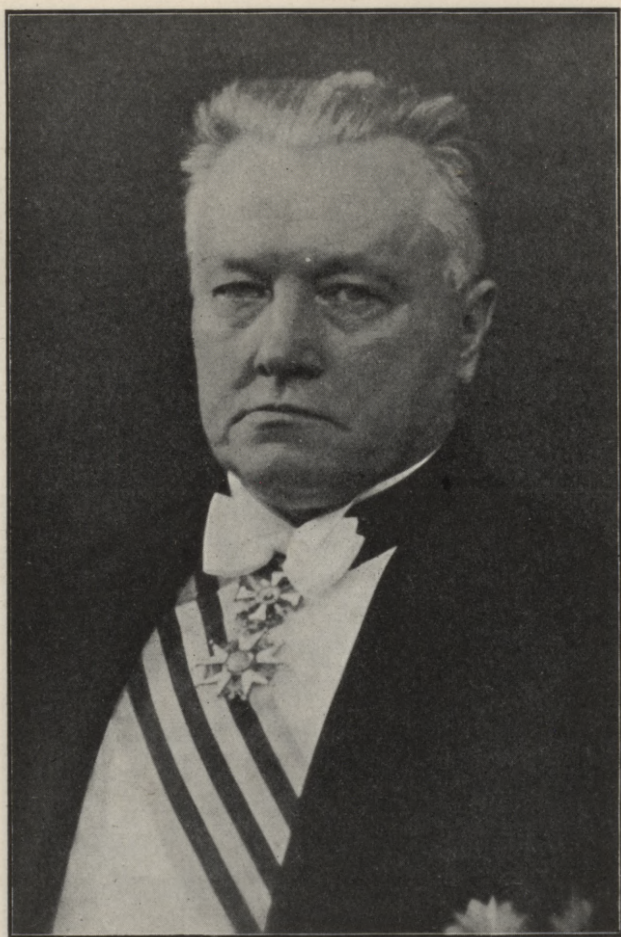
Latvijas bibliotēku tīkls



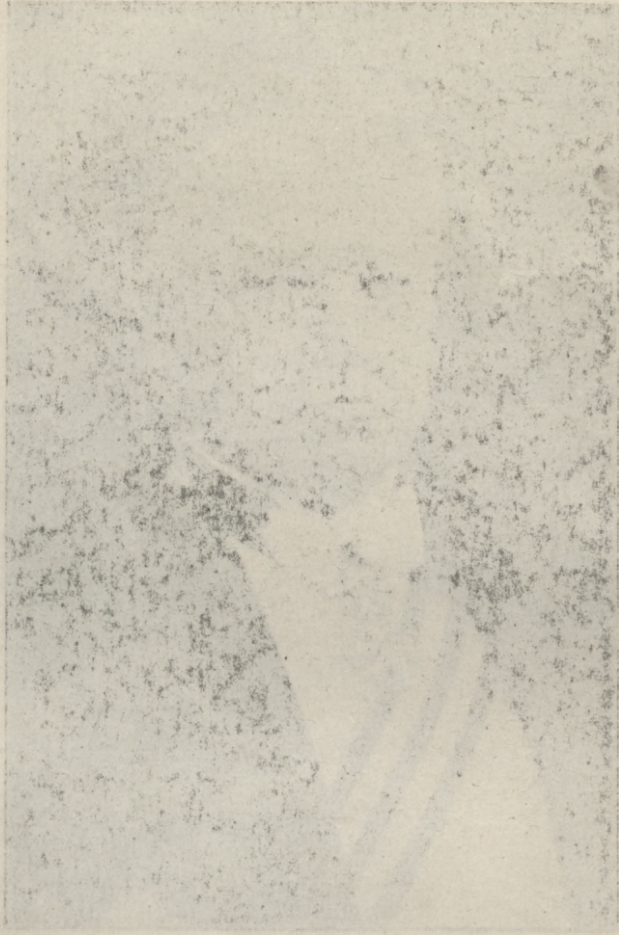
Valsts un Ministru Prezidents Dr. Kārlis Ulmanis.



Water on the inside of the cover of the book is visible.



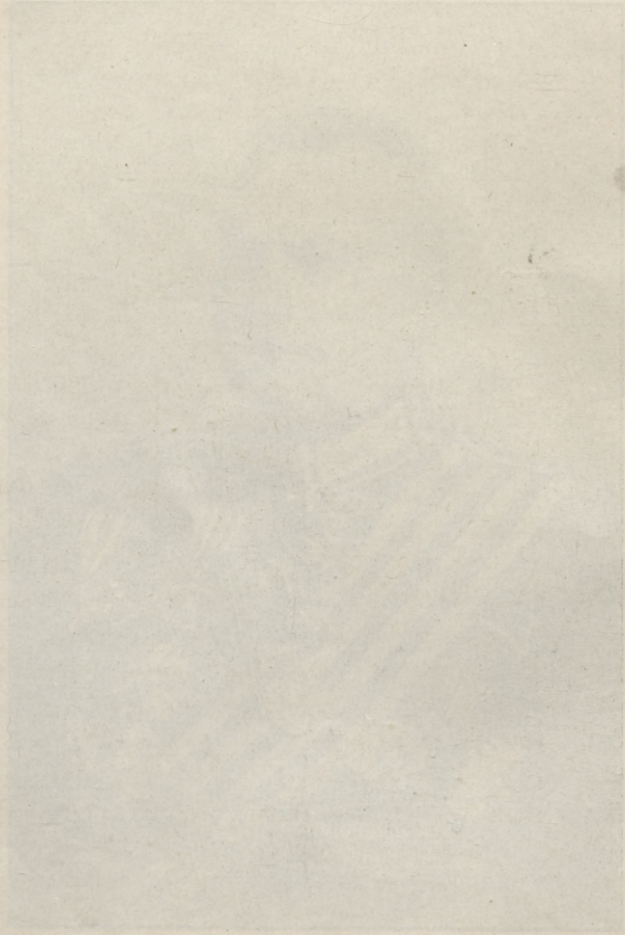
Kara ministrs ģenerālis Jānis Balodis.



State number four 1818



Armijas komandieris ģenerālis Krišjānis Berķis.



Amplius hominibus conculis h. 1571. 1572. 1573.

1. Latvijas politiskais stāvoklis citu valstu interešu krustceļos.

Latvija atrodas Eiropas ziemeļos pie Baltijas jūras austrumu piekrastes, un aizņem apgabalu gar abiem Rīgas jūras līča un Daugavas krastiem. Šis Latvijas stāvoklis pie Baltijas jūras ir ietekmējis mūsu tautas dzīvi jau sirmā senatnē. Mūsu ostas, un sevišķi Daugava, ir spēlējušas izcilus lomu satiksmē starp rietumu un austrumu tautām.

Visērtākais un lētākais satiksmes ceļš ir bijis un ir vēl tagad ūdens ceļš. Sevišķi sirmā senatnē ūdens ceļiem bija liela nozīme, jo mūža mežiem pārklātā zemes virsma nebija ērta satiksmei. Bez tam pārvietošanās pa zemes ceļiem, pie toreizējiem satiksmes līdzekļiem un ceļu stāvokļa un nedrošības, bija saistīta ar ļoti lielām grūtībām un briesmām. Tāpēc arī satiksme notika galvenā kārtā pa ūdens ceļiem: jūrām un upēm. Seno tautu kultūras centri ir atradušies gandrīz vienmēr jūru un upju krastos.

Mūsu jūras piekraste ir maz robotā un tai nav dabisku dziļu līču un pussalu, kas veidotu jūras satiksmei tik nepieciešamās ostas. Tāpēc mūsu labākās ostas ir mūsu upju grīvas Rīga, Ventspils, Salacgrīva, Pāvilosta, Liepāja.

Sevišķi svarīga loma, kā satiksmes ceļam starp rietumiem un austrumiem, ir piekritusi Daugavai.

Daugava ir lielākā Latvijas upe. Tā pāri par 1000 km gara, un gaŗuma ziņā ieņem Eiropā 11. vietu. Ar savām pietiekām tā aptver 85.400 kvadrātkilometru lielu baseinu. Daugava sākas Dvīņecas nelielajā ezerā, Valdaju augstienē, Krievijā, bij. Tveras guberņā. Tikai 14 km no Daugavas iztekas atrodas lielās krievu upes Volgas avoti, un abas upes netālu no savām iztekām gandrīz satek kopā. Ar savu pieteku Ulu, Daugava savukārt atrodas netālu no otras lielās krievu upes Dņepras, ar kuŗu tā tagad savienota ar kanāli (Berezinas kanālis). Tādā kārtā Daugava ir taisnākais un parocīgākais ceļš no Baltijas jūras uz Dņepras un Volgas baseina zemēm, un tāpēc arī

jau sirmā senatnē Daugava bija pazīstama daudzām tautām kā ievērojams satiksmes ceļš.

Jau 150 gadus p. Kristus Ptolomejs min kādu Rudona upi, kuŗu daži pētnieki uzskata par Daugavu. Krievu chronisti Daugavu sauc par ceļu no Skandināvijas uz Grieķiju. Daugava palika sevišķi pazīstama vikingu laikmetā. Skandināvieši brauca pa jūŗu līdz Daugavas grīvai, tad, nelielās laivās, pa upi uz augsšu un tālāk divos virzienos: pa Dņepŗu uz leju līdz Melnai jūŗai un Konstantinopolei, vai pa Volgu uz leju uz dienvidiem un tālāk vai nu uz aizvēsturisko kalnrūpniecības zemi Altajā, vai arī uz Kaspijas jūŗu un tālāk uz Persiju un Indiju.

Kā izrakumi mūsu zemes pilskalnās rāda, tad mūsu senči bijuŗi strādīga zemkopju tauta, atraduŗies uz augstas kultūras līmeņa, dzīvojuŗi turīgi, un uzturējuŗi plaŗus tirdznieciskus sakarus ar ļoti daudzām tautām.

Latvieŗi jau sirmā senatnē raŗojuŗi tādā vairumā labību, mēcējuŗi sakrāt medu, vaskus, zvērādas, mājlopu ādas, savākt dzintaru, ka varējuŗi visu to eksportēt uz sveŗām zemēm.

Romieŗu un citas mūsu senču kapos atrastās senlietas liecina, ka mūsu senčiem ir bijuŗi tirdznieciski sakari pat ar visatālākām zemēm. Seviŗķi dzīvi latvieŗu zemju tirdznieciskie sakari ar citām zemēm raduŗies sākot ar VII g. simteni pēc Kristus un līdz XIII gadu simtenim. Œinī laikā latvieŗiem attīstījuŗies lieli tirdzniecības centri Daugavas krastos — Koknese, Aizkraukle, Lielvārde, Jersika. Zemgalē tanī pat laikā izveidojusies Zemgales osta, Lielupes līdzenumā, un Jūŗpils (tagadējā Grobiņa).

Izdarot izrakumus, iepretim Doles salai Daugmales pilskalnā ir atrasts tirdznieciskās centrs, kur bijusi dzīva tirdznieciskā satiksme, kas izveidojusies jau sākot ar Kristus dzimŗanu un beidzot ar tiem laikiem, kad mūsu zemē valdīja bīskaps un ordenis.

Latvieŗu sakarus ar citām zemēm raksturo izrakumos atrastās monētas un citas senlietas, kā, piemēram, svaru kausi un atsvariņi, sudraba stieņi, sudraba kakla riņķi un kakla gredzeni. Latvijā ir arī atrastas arabieŗu monētas, kas attiecas uz laiku no 745. līdz 1014. gadam un kas kaldinātas Samarkandā, Taŗkentā, Bucharā un Bagdadā. Ir atrastas Bicances monētas no 868. līdz 1014. gadam, angļu-sakŗu un angļu-dāņu no 804.—1040. g., vācu no 829. līdz 1180. g. un arī no vēlā-

kiem laikiem, kuŗas kaldinātas Utrechtā, Ūelnē, Magdeburgā, Dortmundē, Trirā, Strasburgā un citur. Tāpat atrastas seno romieŗu monētas no III un IV g. s. pēc Kristus.

Tas viss liecina par mūsu senču uzņēmību un viņu plašiem sakariem ar pārējām tautām, kas varēja notikt pateicoties mūsu Daugavai un ostām. Vēl lielāka mūsu ostu nozīme kļuva sākarā ar dzelzceļu attīstību, kuŗi tās savienoja ar visattālākiem lielās Krievijas apgabaliem. Priekš pasaules kara Latvijas ostas ieņēma visai redzamu vietu Baltijas jūras piekrastes tirdzniecības centru starpā. 1912. gadā Baltijas jūrā bija tikai astoņas ostas, kuŗās ienāca kuģi ar vairāk nekā vienu miljonu lielu tonnāžu.

Šīs ostas bija:

Kopenhagena	3.942.000 t,	Rīga	2.033.000 t,
Stokholma	2.986.000 t,	Stetina	1.828.000 t,
Malmö	2.578.000 t,	Rostoka	1.458.000 t,
Pēterpils	2.538.000 t,	Sasnica	1.027.000 t.

Neskatoties uz to, ka Pēterpilī ienākušo kuģu tonnāža bija mazliet lielāka nekā Rīgā, tomēr Rīga ieņēma pirmo vietu Baltijas jūras austrumu piekrastes tirdzniecības pilsētu starpā, jo Rīgas ārējās tirdzniecības bilance bija vislielākā.

Salīdzinot tirdznieciskos apgrozījumus rubļos, dabūjam, ka piem. 1912. gadā apgrozīts:

Rīgā	Rb. 409.369.875
Ventspilī	„ 93.411.276
Liepājā	„ 82.206.392
	<hr/>
Latvijā	Rb. 584.987.843
Pēterpilī un Kronštātē	Rb. 332.132.347
Tallinā un Baltiŗportā	„ 114.226.369
Pērnāvā	„ 6.857.992

Pavisam caur Krievijas ostām Baltijas jūras piekrastē izveda un ieveda preces par 1028 miljonu rubļ., bet caur trijām Latvijas ostām par 585 miljonu rubļu. Seviŗki eksporttirdzniecībā Latvijas ostām bija izcilus nozīme. Caur visām Krievijas Baltijas jūras ostām 1913. g. izvestas preces par 495 milj. rubļ., bet caur Latvijas ostām vien par 348 miljonu rubļ., t. i. vairāk nekā 70% no visas šo ostu eksporttirdzniecības.

No visas agrākās Krievijas valsts izvedumiem 1913. g. 28,2% un 1912. g. 30,9% gāja caur mūsu ostām. No import-tirdzniecības caur šīm ostām 1913. g. gāja 20,6% no visām precēm. Tādā kārtā viena ceturtda daļa no visas agrākās Krievijas ārējās tirdzniecības gāja caur Latvijas ostām.

Ja pieskaitām vēl pa dzelceļiem un sauszemes ceļiem ievesto un izvesto preču vērtību (pa dzelzceļiem Latvijā 1911. g. ievests un izvests preču par 500 milj. rubļ.), tad dabūjam, ka Latvijas ārējās tirdzniecības apgrozījumi priekš kara gadā pārsniedza vienu miljardu zelta rubļu. Tāpēc arī saprotams, ka sirmā senatnē daudzas tautas ir pievilcis un arī vēl tagad pievelk šie ērtie un labie satiksmes ceļi un ostas, un ka pēc Daugavas un mūsu ostām ir tīkojušas daudzas tautas, daudzi mūsu kaimiņi. Daugavas krasti senos laikos bieži redzējuši gan zviedru sirotāju laivas, gan vanagu spārniem rotātās vikingu cepures, gan krievu kņazu — vikingu pēcnācēju kaņapulkus, gan vācu zobenbrāļus. Un jaunākos laikos — gan krievu un vācu, gan komunistu un Bermonta kaņapulkus, gan latvju strēlniekus, gan neatkarīgās Latvijas varonīgos cīnītājus. Daudz asiņu izliets Daugavas krastos.

Drūmākais periods latviešu vēsturē sākās ar vācu parādīšanos Latvijā. XII g. s. uzplaukstot Baltijas jūras dienvidu piekrastes vācu pilsētām, pēdējās ar lielu neatlaidību sāk meklēt jaunus tirgus. Vācu tirgotāji XII g. s. otrā pusē arvienu biežāk apmeklēja Daugavas grīvu, uzsākot tirdznieciskus sakarus ar vietējiem iedzīvotājiem. Drīzi tirgotājiem seko arī mūki, kuņi sludina kristīgo ticību. Redzot turīgo un auglīgo zemi, vāciem rodas nodoms šo zemi iekarot, tāpēc tirgotājiem un garīdzniekiem seko bruņinieki, un tā sākas varonīgās latvju cīņas savas neatkarības dēļ, pie kuņām šeit tuvāk neapstāsimies. Tikai atzīmēsim vienu, ka nevienprātība, kāda valdīja starp latvju ciltīm, noveda pie tā, ka latvju ciltis šo cīņu zaudēja un uz daudziem gadu simtiem pārvērtās par iekarošanas objektu daudzām ciltīm tautām.

Ap 1500. gadiem pēc mūsu zemēm sāk tīkot krievi. Tie iebrūk mūsu zemē un sāk nežēlīgi laupīt, postīt un slepkavot. Nespēdami krieviem pretoties, vāci noslēdz līgumu ar poļiem, pēc kuņa 1561. g. g. Vidzeme un Latgale nāk zem Polijas varas, bet Kurzemi izsludina par hercogisti.

1621. gadā zviedru karalis Gustavs Ādolfs iekaro Vidzemi. Zviedri cenšas uzlabot latviešu grūto stāvokli un ierobežo vācu muižnieku varu. Tas vāciem nepatīk, un tie izprovocē karu starp Zviedriju no vienas puses un Poliju un Krieviju no otras puses. Krievu karapulki atkal ierodas Latvijā un to galīgi izposta, tā kā tikai bads un mēris visur rēgojas pretim. Šī kara rezultātā latviešu zeme tiek pievienota Krievijai, pie kuŗas tā arī piederēja līdz 1918. g. 18. novembrim, kad tika proklamēta neatkarīgā Latvijas valsts.

Grūts bija latviešu stāvoklis zem svešām varām. Pastāvīgos karos zeme bija izlaupīta un galīgi izpostīta. Ienācēji vācieši atņēma latviešiem zemi un pašus tos padarīja par kalpiem. Visa vara atradās vācu muižnieku rokās un tie visādi izmantoja latviešus. Grūtie dzīves apstākļi atstāja stipri negatīvu iespaidu uz latvju tautas raksturu. Vienīgi zviedru ienākšana daudz maz atvieglāja latviešu stāvokli, bet tas neturpinājās ilgi, jo, pateicoties vācu muižnieku intrigām, zviedru laiki Latvijā drīzi vien izbeidzās un vācu muižnieki atkal atguva savas privilēģijas. Tikai ap 1860. gadu latviešu stāvoklis sāk pamazām uzlaboties. Šinī laikā latviešiem radās iespēja iepirkt zemi dzimtsīpašumā un sakarā ar to iedzīvoties turībā. Tas deva tiem savukārt iespēju sūtīt savus bērnus skolā, un tā latviešiem radās darbinieki, kuŗi aicināja latvju tautu tiekties pēc gara izglītības, pēc brīvības, pēc cienīgas vietas citu tautu saimē.

Tā sākās cīņa par labāku latviešu nākotni, kuŗa vainagojās ar panākumiem tikai sākot ar 1918. g. 18. novembri, kad, izmantojot Krievijas un Vācijas nespēku pēc pasaules kara, Tautas padome proklamēja Latvijas valsti, izraugot par pirmo ministru prezidentu Dr. K ā r l i U l m a n i. Sekojošās brīvības cīņās armijas virspavēlnieka ģenerāļa J. B a l o ņ a vadībā līdz 1920. g. 11. augustam Latvijas valsts neatkarība tika galīgi izcīnīta un nodrošināta.

Tā pēc vairāk kā 700 nebrīves gadiem latvju tauta nokrāja sveštautiešu jūgu un kā brīva un neatkarīga tauta nostājās starp citām tautām.

Atliek mest vēl skatu nākotnē un apsvērt jautājumu par to, vai nākotnē mūsu neatkarība var tikt apdraudēta. Tas ir vajadzīgs, jo gribam dzīvot ne vienai dienai, bet mūžīgi un tāpēc par mūsu neatkarības nodrošināšanu mums ir jārūpējas.

Mēs vēlamies dzīvot saticīgi ar visām tautām un valstīm. Brīvības cīņu dienās mēs esam ieguvuši visu to, uz ko mums bija morāliskas tiesības. Mums nav nekādu nenokārtotu strīdus jautājumu ar citām valstīm. Mēs ieturam labvēlīgu politiku pret visām valstīm un sagaidām tādu arī no visām valstīm attiecībā pret mums. Mēs tāpēc gribam cerēt, ka ienaidnieku mums nav un arī nebūs.

Ja vēstures laika gaitās kāda valsts tomēr nostātos pret mums un apdraudētu mūsu valsts neatkarību, tad mums jābūt gataviem uzsākt cīņu. Tādai cīņai mums jābūt sagatavotiem vienmēr, jo neviens nevar skaidri paredzēt, ko nesīs rītdiena. Sagatavojoties varbūtējai cīņai, mums jābūt skaidrībā, kas vēstures laika gaitās varētu būt mūsu ienaidnieki. Pats par sevi saprotams, ka bīstamas mums var būt tikai lielvalstis, un pirmā kārtā tās, kas ir mums tuvākos kaimiņos.

Ja pētām tālāk, kādi varētu būt tie iemesli, kuŗu dēļ kāda no šīm lielvalstīm varētu mūs apdraudēt, tad pirmā vietā varētu būt šo valstu tieksmes iegūt mūsu teritoriju, lai nodrošinātu sev izdevīgu pieeju pie Baltijas jūras (ostas), vai arī lai iegūtu mūsu teritoriju kā izdevīgu objektu kolonizācijai. Pēdējais iemesls gan, vismaz tuvākos gados, šķiet maz varbūtīgs, jo nevienai no lielvalstīm mūsu tuvākos kaimiņos kolonizācijas jautājums nav tik akūts, ka tā dēļ būtu jāķeršas pie bruņotas cīņas, kuŗas iznākumu grūti paredzēt. Mūsu zemē nav arī kādas sevišķas dabas bagātības, kas blakus kolonizācijas jautājumam pamudinātu lielvalstis apdraudēt mūsu neatkarību.

Vēl par iemeslu mūsu neatkarības apdraudēšanai varētu būt daži lielvalstu centieni, kas ir tīri politiskas dabas un kuŗu piepildīšanai mūsu valsts stāvētu ceļā kā šķērslis.

Ja metam skatu vēsturē, tad redzam, ka ar mūsu neatkarīgas valsts nodibināšanu nav gribējušas samierināties tikai 2 lielvalstis — Krievija un Vācija, un uzsākušas pret mums bruņotu cīņu. Slēdziens no sacītā varētu būt tāds, ka mūsu neatkarīgas valsts nodibināšanās nebija patīkama Krievijai un Vācijai. Vienalga, kādi motīvi te spēlējuši lomu — teritoriālie vai tīri politiskie, pēdējais apstāklis mums paturams vērā.

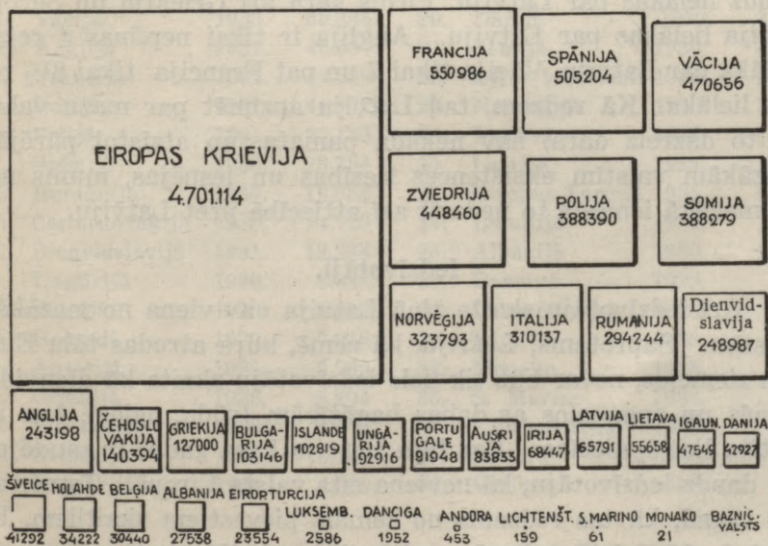
No mazām valstīm, kas ir mums tuvākos kaimiņos, Igaunija un Lietava atrodas vienādos apstākļos ar mums, tāpēc mūsu intereses ir kopējas. Ejot roku rokā ar Igauniju un

Lietavu, mēs esam ievērojams faktors, ar kuŗu jārēķinās lielvalstīm savas politikas līnijas nosprauŗot. Cerēsim, ka vēstures laika gaitās lielvalstu politika pret mums būs vienmēr draudzīga un mūsu neatkarība netiks apdraudēta. Pretējā gadījumā mums būs jāiet cīņā par mūsu neatkarību. Kaut pēdējais gadījums ir tikai varbūtība, mums tomēr jābūt šādaī varbūtībai sagatavotiem. Mums vienmēr jābūt cīņas spējīgiem.

2. Latvija starp Eiropas valstīm.

Bieŗi nākas dzirdēt domas, ka mūsu valsts ir maza valsts, un ka mūsu valsts nevarēs pastāvēt nevis tāpēc, ka kāds gribētu to iekarot, bet vienkārši tāpēc, ka mūsu valsts ir par mazu un par nabagu, lai tā varētu pastāvēt kā neatkarīga valsts. Ka šādam uzskatam nav ne mazākā pamata, to vislabāk pierāda skaitļi. Tāpēc salīdzināsim Latviju ar citām Eiropas valstīm un tad spriedīsim par to, vai esam spējīgi pastāvēt kā neatkarīga valsts vai nē.

Platība. (Sk. zīm. Nr. 1.)



1. zīm. Eiropas valstu platības salīdzinājums.

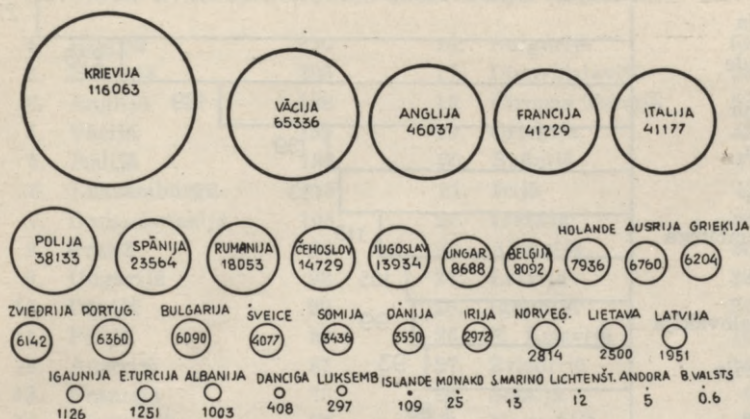
Salīdzinot dažādu valstu platību, redzam, ka:

1. Krievija, Eirop.	4.701.114 km ²	19. Austrija	83.833 km ²
2. Francija	550.986 „	20. Īrija	68.447 „
3. Spānija	505.204 „	21. Latvija	65.791 „
4. Vācija	470.656 „	22. Lietava	55.658 „
5. Zviedrija	448.460 „	23. Igaunija	47.549 „
6. Polija	388.390 „	24. Dānija	42.927 „
7. Somija	388.279 „	25. Šveice	41.292 „
8. Norvēģija	323.793 „	26. Holande	34.222 „
9. Itālija	310.137 „	27. Beļģija	30.440 „
10. Rumānija	294.244 „	28. Albānija	27.538 „
11. Dienvidslāvija	248.987 „	29. Turcija, Eirop.	23.554 „
12. Anglija	243.198 „	30. Luksemburga	2.586 „
13. Čehoslovākija	140.394 „	31. Danciga	1.952 „
14. Grieķija	127.000 „	32. Andora	453 „
15. Bulgārija	103.146 „	33. Lichtenšteina	159 „
16. Islande	102.819 „	34. S. Marino	61 „
17. Ungārija	92.916 „	35. Monako	21 „
18. Portugale	91.948 „	36. Baznīcas valsts	0,4 „

Tā tad Latvija, teritorijas platības ziņā, Eiropas valstu starpā ieņem 21. vietu. Divdesmit Eiropas valstis ir lielākas par Latviju un 15 ir mazākas par to. Latvijas teritorija ir ievērojami lielāka par Beļģijas, Dānijas, šveices un Holandes teritorijām, nemaz jau nerunājot par daudzām citām vēl mazākām valstīm. Portugale, Ungārija un Austrija nav daudz lielākas par Latviju. Pirms kara arī Grieķija un Serbija nebija lielākas par Latviju. Anglija ir tikai nepilnas 4 reizes lielāka par Latviju, Vācija tikai 7 un pat Francija tikai 8 $\frac{1}{2}$ reizes lielāka. Kā redzam, tad Latviju apzīmēt par mazu valsti, kā to dažreiz dara, nav nekāda pamata, un atzīstot pārējām mazākām valstīm eksistences tiesības un iespējas, mums nav ne mazākā iemesla to nedarīt arī attiecībā pret Latviju.

Iedzīvotāji.

Arī iedzīvotāju skaita ziņā Latvija nav viena no mazākām valstīm. Saprotams, Latvijā, kā zemē, kurā atrodas tālu Eiropas ziemeļos, nevar būt tik liels iedzīvotāju skaits kā dienvidus zemēs un apgabalos ar dabas bagātībām (rūda, ogles), kur atīstīta lielrūpniecība. Bez tam Latvija kara gados ir zaudējusi tik daudz iedzīvotāju, kā neviena cita valsts Eiropā. Tomēr arī vēl tagad, kā tas redzams no zemāk pievestiem skaitļiem, Eiropā ir 11 valstis, kurās iedzīvotāju skaits ir mazāks nekā Latvijā (sk. zīm. Nr. 2.).

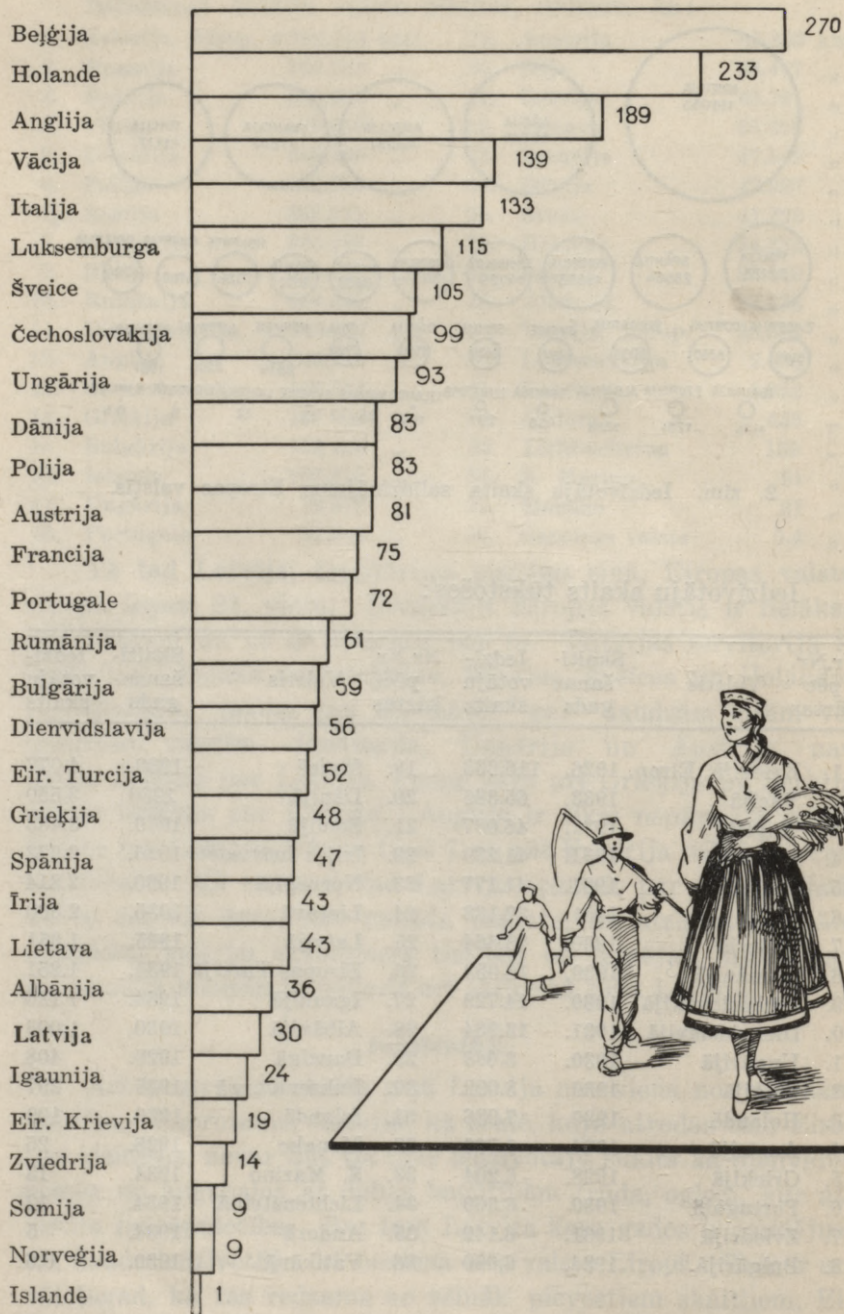


2. zīm. Iedzīvotāju skaita salīdzinājums Eiropas valstīs.

Iedzīvotāju skaits tūkstošos:

Nr.Nr. pēc kārtas	Valstis	Skaitīšanas gads	Iedzīvotāju skaits	Nr.Nr. pēc kārtas	Valstis	Skaitīšanas gads	Iedzīvotāju skaits
1.	Krievijā, Eirop.	1926.	116.063	19.	Šveicē	1930.	4.077
2.	Vācijā	1933.	65.336	20.	Dānijā	1930	3.550
3.	Anglijā	1931.	46.037	21.	Somijā	1930.	3.463
4.	Francijā	1931.	41.229	22.	Īrijas brīvvalstī	1926.	2.972
5.	Itālijā	1931.	41.177	23.	Norveģijā	1930.	2.814
6.	Polijā	1931.	32.133	24.	Lietavā	1935.	2.500
7.	Spānijā	1930.	23.564	25.	Latvijā	1935.	1.951
8.	Rumānijā	1930.	18.053	26.	Eiropas Turcijā	1935.	1.251
9.	Čehoslovākijā	1930.	14.729	27.	Igaunijā	1934.	1.126
10.	Dienvidslāvijā	1931.	13.934	28.	Albānijā	1930.	1.003
11.	Ungārijā	1930.	8.688	29.	Dancigā	1929.	408
12.	Beļģijā	1930.	8.092	30.	Luksemburgā	1935.	297
13.	Holandē	1930.	7.936	31.	Islandē	1930.	109
14.	Austrijā	1934.	6.760	32.	Monako	1928.	25
15.	Grieķijā	1928.	6.204	33.	S. Marino	1934.	13
16.	Portugalē	1930.	6.360	34.	Lichtenšteinā	1934.	12
17.	Zviedrijā	1931.	6.142	35.	Andorā	1934.	5
18.	Bulgārijā	1934.	6,090	36.	Vatikānā	1930.	0,6

Turpretim iedzīvotāju biežuma ziņā Latvija pieder pie reti apdzīvotām zemēm (sk. zīm. Nr. 3.).



3. zīm. Iedzīvotāju skaits uz 1 km².

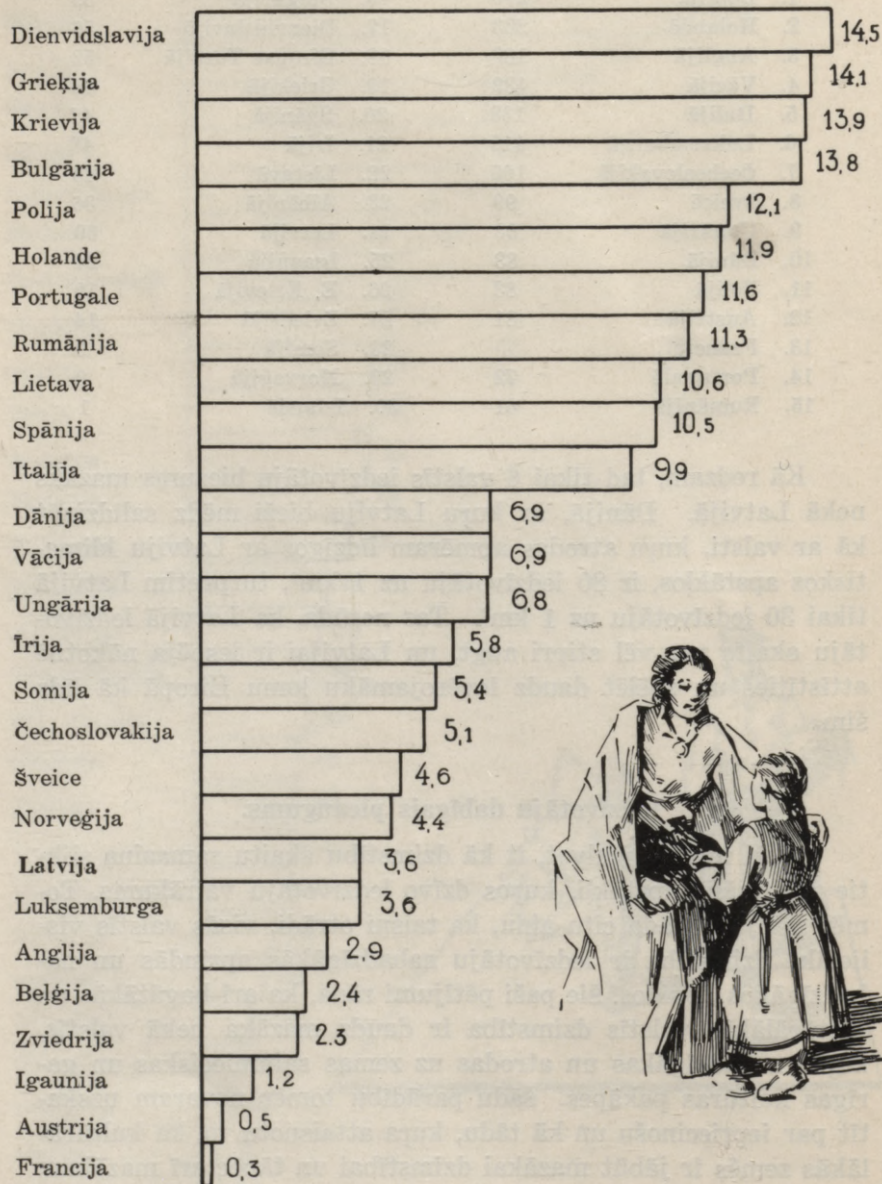
Uz viena kvadratkilometra iedzīvotāju (skat. zīm. Nr. 3):

1. Beļģijā	270	16. Bulgārijā	59
2. Holandē	233	17. Dienvidslāvijā	56
3. Anglijā	189	18. Eiropas Turcijā	52
4. Vācijā	139	19. Grieķijā	48
5. Itālijā	133	20. Spānijā	47
6. Luksemburgā	115	21. Īrijā	43
7. Čehoslovākijā	105	22. Lietuvā	43
8. Šveicē	99	23. Albānijā	36
9. Ungārijā	93	24. Latvijā	30
10. Dānijā	83	25. Igaunijā	24
11. Polijā	83	26. E. Krievijā	19
12. Austrijā	81	27. Zviedrijā	14
13. Francijā	75	28. Somijā	9
14. Portugālē	72	29. Norvēģijā	9
15. Rumānijā	61	30. Islandē	1

Kā redzam, tad tikai 6 valstīs iedzīvotāju biežums mazāks nekā Latvijā. Dānijā, ar kuŗu Latviju bieži mēdz salīdzināt kā ar valsti, kuŗa atrodas apmēram līdzīgos ar Latviju klimatiskos apstākļos, ir 80 iedzīvotāju uz 1 km², turpretim Latvijā tikai 30 iedzīvotāju uz 1 km². Tas norāda, ka Latvijā iedzīvotāju skaits var vēl stipri augt, un Latvijai ir iespēja nākotnē attīstīties un spēlēt daudz ievērojamāku lomu Eiropā kā līdz šim.

Iedzīvotāju dabīgais pieaugums.

Bieži mēdz apgalvot, it kā dzimstību skaitu samazina sliktie materiālie apstākļi, kuŗos dzīvo iedzīvotāju vairākums. Tomēr pētījumi rāda citu ainu, ka taisni otrādi, visās valstīs vislielākā dzimstība ir iedzīvotāju nabadzīgākās aprindās un nabadzīgākos apvidos. Šie paši pētījumi rāda, ka arī bagātākās un kultūrālākās valstīs dzimstība ir daudz mazāka nekā valstīs, kuŗas nabadzīgākas un atrodas uz zemas saimnieciskas un garīgas kultūras pakāpes. Šādu parādību tomēr nevaram uzskatīt par iepriecinošu un kā tādu, kuŗa attaisnotu to, ka kultūrālākās zemēs ir jābūt mazākai dzimstībai un tāpēc arī mazākam dabīgam pieaugumam. Tā tomēr ir bēdīga parādība, kuŗa norāda, ka kultūrālākās tautas tuvojas iznīkšanai un ka tām ir pēdējais laiks padomāt par savas tautas nākotni. To var attiecināt arī uz Latviju.



4. zīm. Iedzīvotāju dabiskais pieaugums uz 1.000 cilv.

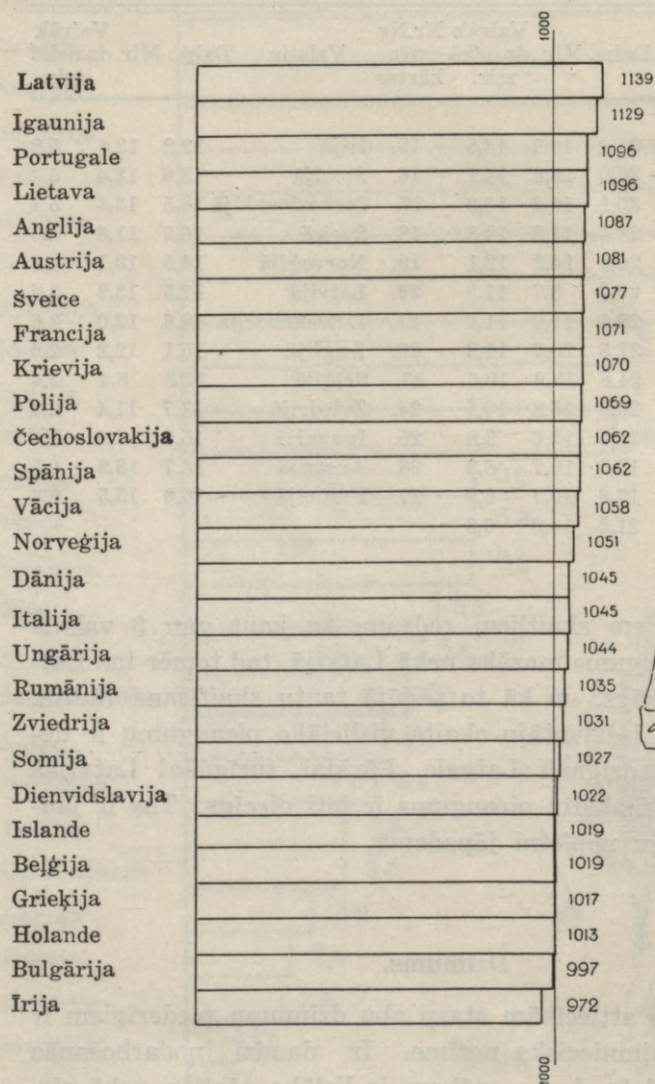
Salīdzinot skaitļus laikā no 1933.—1935. g. (sk. zīm. Nr. 4) dabūjam, ka uz 1000 iedzīvotājiem caurmērā gadā:

Nr.Nr pēc kārtas	Valstis	Dzim.	Mir.	Vairāk dz.nekā mir.	Nr.Nr pēc kārtas	Valstis	Dzim.	Mir.	Vairāk dz.nekā mir.
1.	Dienvidslavijā	31,4	16,9	14,5	15.	Īrijā	19,2	13,4	5,8
2.	Grieķijā	30,0	15,9	14,1	16.	Somijā	18,8	13,4	5,4
3.	Krievijā	30,1	16,2	13,9	17.	Čehoslovākijā	18,5	13,4	5,1
4.	Bulgārijā	28,4	14,6	13,8	18.	Šveicē	16,2	11,6	4,6
5.	Polijā	26,3	14,2	12,1	19.	Norvēģijā	14,5	10,1	4,4
6.	Holandē	20,6	8,7	11,9	20.	Latvijā	17,5	13,9	3,6
7.	Portugālē	28,6	17,0	11,6	21.	Luksemburgā	15,6	12,0	3,6
8.	Rumānijā	31,5	20,2	11,3	22.	Anglijā	15,1	12,2	2,9
9.	Lietavā	24,5	13,9	10,6	23.	Beļģijā	10,8	8,4	2,4
10.	Spānijā	26,3	15,8	10,5	24.	Zviedrijā	13,7	11,4	2,3
11.	Italiņā	23,5	13,6	9,9	25.	Igaunijā	15,8	14,6	1,2
12.	Dānijā	17,6	10,7	6,9	26.	Austrijā	13,7	13,2	0,5
13.	Vācijā	17,6	10,7	6,9	27.	Francijā	15,8	15,5	0,3
14.	Ungārijā	21,6	14,8	6,8					

No pievestiem skaitļiem redzam, ka kaut gan 9 valstīs iedzīvotāju pieaugums mazāks nekā Latvijā, tad tomēr tas Latvijai ir ļoti niecīgs, un kā to pēdējā tautu skaitīšana rādīja, tad arī Latvijā iedzīvotāju skaita vislielāko pieaugumu ir devusi taisni nabadzīgākā Latgale. Pārējai, turīgākai Latvijas daļai, iedzīvotāju skaita pieaugums ir ļoti niecīgs. Tas ir jautājums, par kuŗu nopietni jāpadomā.

Dzimums.

Skaitliskām attiecībām starp abu dzimumu piederīgiem ir ļoti liela tautsaimnieciska nozīme. Ir daudzi nodarbošanās veidi, kuŗos vīriešu darba spēkam ir lielāka vērtība nekā sieviešu darba spēkam. Tāpēc labvēlīgākos apstākļos atrodas tās valstis, kuŗās sieviešu pārsvars ir mazāks. Relatīvi vislielākais sieviešu skaits Eiropā ir Latvijā, un tā šinī ziņā ieņem visnezdevīgāko stāvokli Eiropas valstu starpā. Tās ir kuŗa sekas, jo Latvija pēdējos kuŗos ir vissmagāk cietusi.



5. zīm. Sieviešu skaits uz 1000 vīriešiem.

Uz 1000 vīriešiem ir sievietes (sk. zīm. Nr. 5) :

Nr.Nr. pēc kārtas	Valstis	Skaitī- šanas gads	Skaitis	Nr.Nr. pēc kārtas	Valstis	Skaitī- šanas gads	Skaitis
1.	Latvijā	1935.	1.139	15.	Dānijā	1930.	1.045
2.	Igaunijā	1934.	1.129	16.	Italiņā	1931.	1.045
3.	Portugalē	1930.	1.096	17.	Ungārijā	1930.	1.044
4.	Lietavā	1935.	1.096	18.	Rumānijā	1930.	1.035
5.	Anglijā	1931.	1.087	19.	Zviedrijā	1931.	1.031
6.	Austrijā	1934.	1.081	20.	Somijā	1930.	1.027
7.	Šveicē	1930.	1.077	21.	Dienvīdslavijā	1931.	1.022
8.	Francijā	1931.	1.071	22.	Islandē	1930.	1.019
9.	Krievijā	1926.	1.070	23.	Beļģijā	1930.	1.019
10.	Polijā	1931.	1.069	24.	Griekijā	1928.	1.017
11.	Čehoslovākijā	1930.	1.062	25.	Holandē	1930.	1.013
12.	Spānijā	1930.	1.062	26.	Bulgārijā	1934.	997
13.	Vācijā	1933.	1.058	27.	Īrijā	1926.	972
14.	Norveģijā	1930.	1.051				

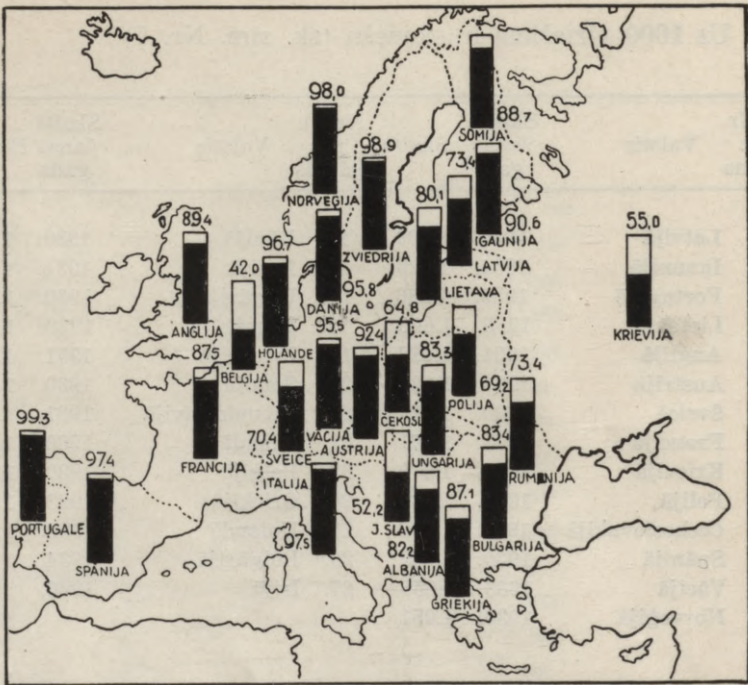
Nacionālais sastāvs.

Nacionālajam sastāvam ir liela nozīme valsts dzīvē. Ja kādā valstī ir sevišķi daudz cittautiešu, tad tādā valstī vienmēr rodas visādi sarežģījumi. Parasti cittautieši vienmēr ir neapmierināti ar savu stāvokli un atrod, ka vairākuma tautība tos visādi apspiež un nedod tiem to, kas tiem pienāktos.

Latvija šinī ziņā atrodas izdevīgākā stāvoklī, jo nacionālā sastāva ziņā Latvija ir nacionāla valsts, $\frac{3}{4}$ no visiem iedzīvotājiem ir latvieši. Saprotams, ir valstis, kurās vienas tautības iedzīvotāji sastāda vēl lielāku procentu, tomēr ir daudzas valstis, kurās vairākuma tautības % ir vēl mazāks (sk. zīm. Nr. 6.).

Kā no zemāk pievestiem skaitļiem redzam, tad:

Latvijā latviešu	ir 75,5%	Čehoslovākijā čehu un	
Rumānijā rumāņu	„ 73,4%	slovaku	ir 64,8%
Šveicē vāciešu	„ 70,4%	Krievijā lielkrievu	„ 55,0%
Polijā poļu	„ 69,2%	Dienvīdslavijā serbu	„ 52,2%
		Beļģijā valonu	„ 42,0%



6. zīm. Nacionālā vairākuma procents atsevišķās valstīs (parādīts ar melnu).

Pārējās Eiropas valstīs vairākuma tautības % ir lielāks nekā Latvijā. Pie kam, vislielākais % ir Portugalē, kur portugāļi sastāda 99,3% no visiem valsts iedzīvotājiem. Tomēr šeit nevaram neatzīmēt interesanto parādību, ka, kaut gan Portugalē portugāļi ir 99,3% no visiem iedzīvotājiem, un tā tad daudz vairāk nekā latviešu Latvijā, Portugāle tomēr jāuzskata par vienu no nemierīgākām valstīm Eiropā. Visādi nemieri un terrora akti tur ir parasta parādība.

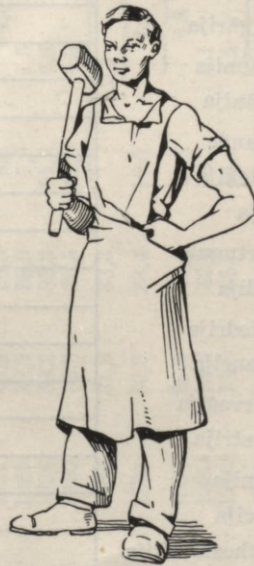
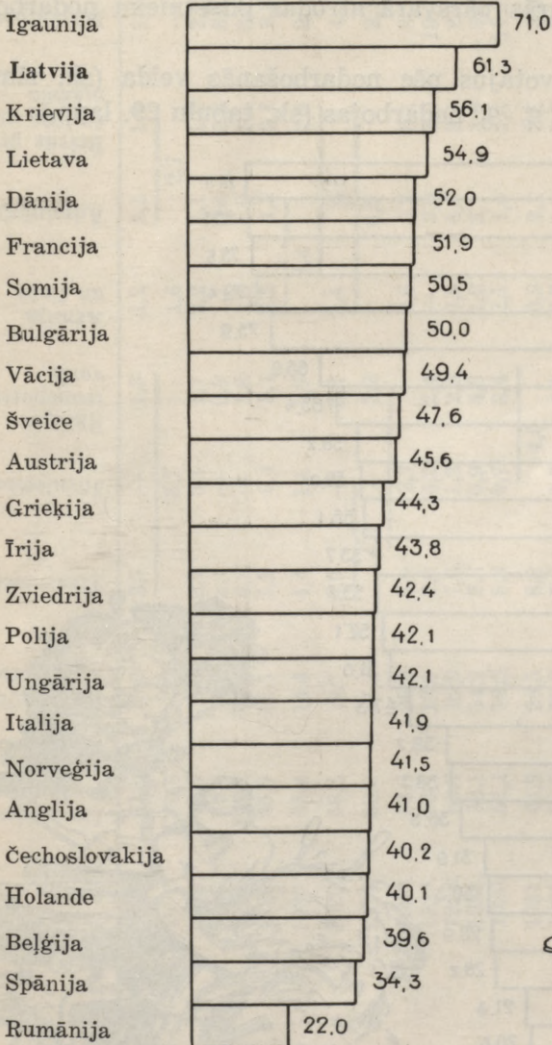
Tāpēc jāatzīst, ka Latvijas iedzīvotāju nacionālais sastāvs (cittautiešu ir tikai $\frac{1}{4}$ no visiem iedzīvotājiem) ir tāds, kas nodrošina mūsu valstij un latvju tautai mierīgas attīstības iespēju

Strādājošo cilvēku daudzums.

No visiem valsts iedzīvotājiem patstāvīgi nopelna sev pārtiku % %.

1. Igaunijā	71,0	7. Somijā	50,5
2. Latvijā	61,3	8. Bulgārijā	50,0
3. Krievijā	56,1	9. Vācijā	49,4
4. Lietuvā	54,9	10. Šveicē	47,6
5. Dānijā	52,0	11. Austrijā	45,6
6. Francijā	51,9	12. Grieķijā	44,3

13. Īrijā	43,8	19. Anglijā	41,0
14. Zviedrijā	42,4	20. Čehoslovākijā	40,2
15. Polijā	42,1	21. Holandē	40,1
16. Ungārijā	42,1	22. Beļģijā	39,6
17. Itālijā	41,9	23. Spānijā	34,3
18. Norvēģijā	41,5	24. Rumānijā	22,0



7. zīm. Strādājošo cilvēku procents dažādās valstīs.

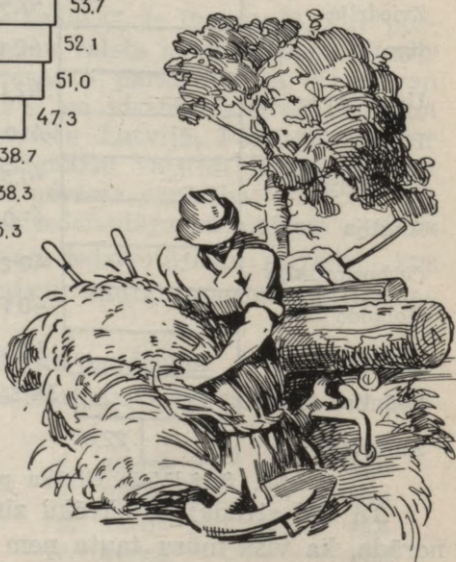
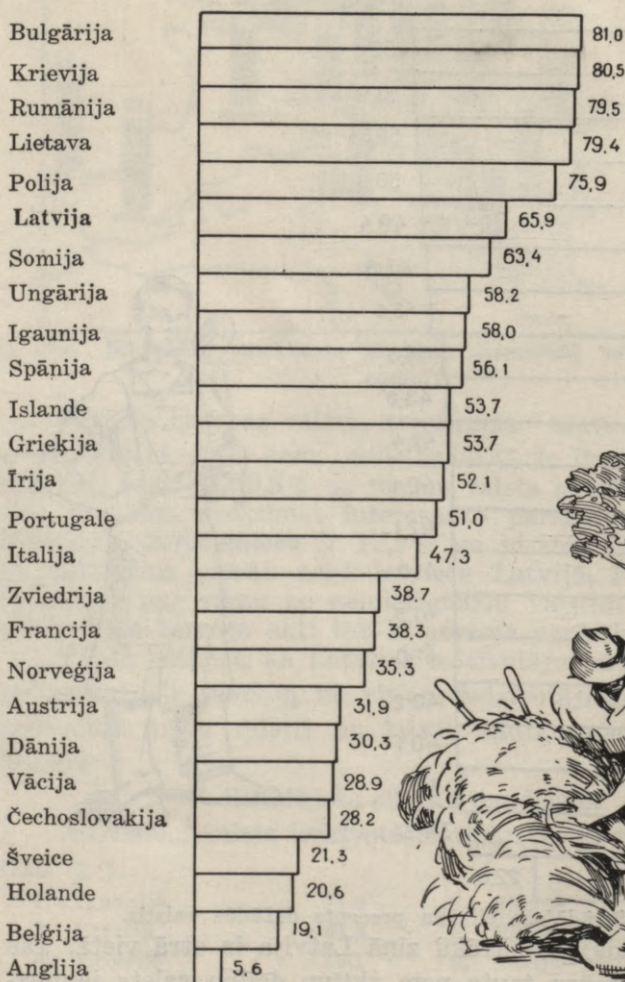
Tā tad strādājošo cilvēku ziņā Latvija ir otrā vietā. Tas norāda, ka visa mūsu tauta ņem aktīvu dalību valsts jaunuzbūves darbā un pieliek visus spēkus, lai atjaunotu karā izpostīto zemi. Tā ir ķīla, ka mēs ejam pretim labākai labklājībai,

jo tikai darbs un vienīgi darbs ir tas, kas dzīvē var dot vislielākos sasniegumus.

Nodarbošanās.

Pēc iedzīvotāju galvenās nodarbošanās Eiropas valstis sadala divās lielās grupās, tādās, kurās pārsvars lauksaimniecībai, un tādās, kurās pārsvarā atrodas pilsētnieku nodarbošanās veidi.

Salīdzinot iedzīvotājus pēc nodarbošanās veida (sk. zīm. Nr. 8), dabūjam, ka % % nodarbojas (sk. tabulu 29. lapp.):



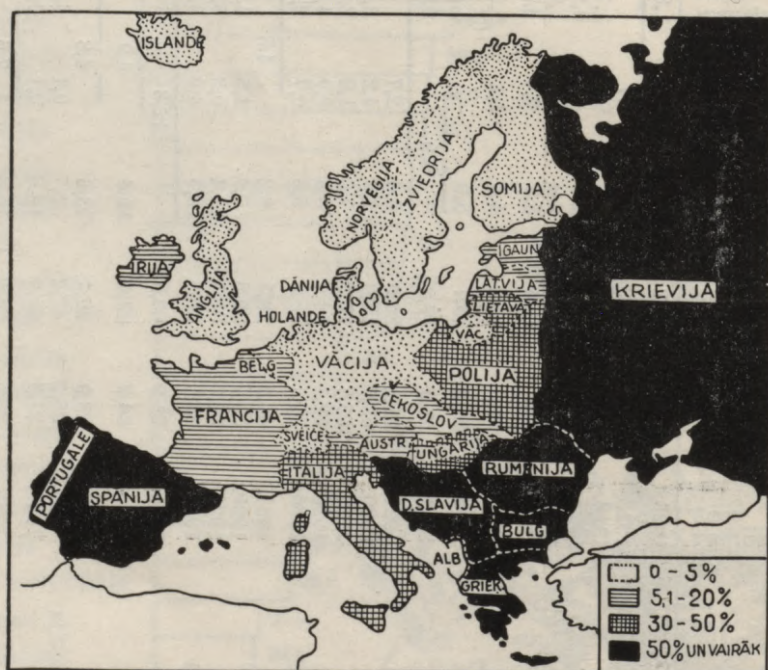
8. zīm. Ar lauksaimniecību, mežkopību un zveju nodarbināto % dažādās valstīs.

Nr. pēc kartas	Valstis	Skatīšanas gads	Lauksaimniec., mežkopība un zveja	Rūpniecība un kalnraktuves	Tirdzniecība	Jūrniecība	Pārējais transporta veidi	Armija un flote	Administrācija	Brīvās profesijas un maksas	Mājkalpotāji	Pārējais nodarbošanās veidi	Kopa
1.	Bulgārija	1926.	81,0	9,2	2,7	—	1,3	1,1	1,1	1,9	1,6	1,0	100
2.	Krievija	1926.	80,5	7,9	2,7	3,7	1,7	1,6	1,1	1,3	—	5,2	100
3.	Rumānija	1913.	79,5	8,0	2,7	0,1	0,9	2,2	2,7	1,3	2,9	0,5	100
4.	Lietava	1923.	79,4	6,2	3,8	—	1,8	1,7	0,6	0,9	5,4	2,5	100
5.	Polija	1921.	75,9	9,4	3,8	—	0,9	2,6	1,0	1,4	2,0	2,1	100
6.	Latvija	1930.	65,9	13,5	5,3	0,4	3,1	1,5	1,3	2,1	3,3	3,6	100
7.	Somija	1930.	63,4	14,4	4,4	1,1	1,9	1,4	1,4	2,2	2,1	9,1	100
8.	Ungārija	1920.	58,2	19,7	5,0	—	3,2	2,4	4,6	—	4,3	2,6	100
9.	Igaunija	1934.	58,0	17,2	4,9	—	3,2	—	6,5	—	2,1	8,1	100
10.	Spānija	1920.	56,1	20,9	5,0	2,7	2,4	2,6	0,9	3,1	3,7	5,0	100
11.	Islande	1930.	53,7	13,0	7,0	4,2	2,4	—	3,0	1,0	10,7	5,0	100
12.	Griekija	1928.	53,7	15,9	7,6	1,2	2,6	0,8	0,8	3,1	2,2	12,1	100
13.	Īrija	1926.	52,1	14,7	8,3	0,9	4,3	1,2	2,1	3,9	9,9	2,6	100
14.	Portugāle	1930.	51,1	18,5	5,8	0,7	2,4	2,1	1,5	1,4	11,9	4,6	100
15.	Itālija	1931.	47,3	29,5	8,2	—	4,6	0,9	2,1	3,4	3,9	0,1	100
16.	Zviedrija	1920.	38,7	29,6	7,9	1,5	4,1	0,7	1,0	3,6	7,1	5,8	100
17.	Francija	1926.	38,3	33,3	11,4	0,3	5,3	1,6	2,2	3,6	4,0	—	100
18.	Norveģija	1930.	35,3	26,5	12,5	4,0	5,3	0,3	1,1	4,3	10,3	0,4	100
19.	Austrija	1920.	31,9	33,3	12,3	—	—	—	8,8	2,6	11,2	—	100
20.	Dānija	1930.	30,3	23,4	10,6	—	4,9	0,4	0,6	5,1	10,4	14,3	100
21.	Vācija	1933.	28,9	40,4	13,6	—	4,8	—	8,4	—	3,9	—	100
22.	Čehoslovākija	1930.	28,2	42,2	8,7	0,1	4,8	2,8	1,8	3,9	5,8	1,7	100
23.	Sveice	1930.	21,3	45,0	14,6	0,1	4,3	0,2	1,2	6,1	6,9	0,3	100
24.	Holande	1930.	20,6	38,1	15,8	—	7,6	0,4	1,5	6,8	8,2	1,0	100
25.	Beļģija	1920.	19,1	46,5	10,7	0,8	6,8	2,2	3,3	3,6	5,0	2,0	100
26.	Anglija	1931.	5,6	46,2	19,0	—	7,9	1,3	5,5	4,1	9,6	0,8	100

Tā tad Latvija noteikti pieskaitāma lauksaimniecības zemēm, jo 65,9% no visiem iedzīvotājiem nodarbojas ar lauksaimniecību. Tas no valsts drošības viedokļa ir sevišķi labi, jo, lauksaimnieki no seniem laikiem ir skaitījušies par labākiem valsts aizstāvjiem. To arī apstiprina atbrīvošanas karš. Latvietis pierādīja, ka tas mīl savu kaktiņu, savu zemes stūrīti un ir gatavs to aizstāvēt līdz pēdējam asins pilienam. Tas ir apstākļis, ar kuŗu ir jārēķinās visiem tiem, kas grib apdraudēt mūsu neatkarību un brīvību.

Tautas izglītība.

Šeit mums vispirms jāapstājas pie lasīt un rakstīt pratēju skaita, jo tas sniedz visspilgtāko ainu par kādas tautas izglītības līmeņa augstumu. Jo mazāk analfabētu, jo izglītotāka tauta (sk. zīm. Nr. 9.).



9. zīm. Analfabētu procents Eiropas valstīs.

Salīdzinot analfabētu skaitu dažādās valstīs, dabūjam sekojošu ainu:

Valstis	Analfabētu % starp iedzīvotājiem, kuri ir vecāki par atzīmēto gadu skaitu			No 100 rekrūšiem bija analfabētu		Vīriešu %, kuri iestājoties laulībā neprata parakstīt savus vārdus	
	Gads	Vecums	%	Gads	%	Gads	%
Vācija	—	—	—	1910.	0,0	1917.	0,8
Šveice	—	—	—	1904.	0,1	—	—
Dānija	—	—	—	1897.	0,2	—	—
Zviedrija	—	—	—	1915.	0,2	—	—
Norveģija	—	—	—	1921.	0,2	—	—
Anglija	—	—	—	1904.	1,0	1903.	1,9
Holande	—	—	—	1904.	2,1	1910.	1,0
Somija	1910.	15	0,1	1899.	4,9	—	—
Čehoslovākija	1921.	6	7,0	—	—	—	—
Īrija	1911.	9	9,2	—	—	1901./05.	18,0
Igaunija	1922.	10	10,9	—	—	—	—
Belģija	1910.	7	13,8	1913.	7,9	1920.	5,2
Latvija	1930.	10	14,6	—	—	—	—
Francija	1901.	5	17,8	1903.	4,0	1920.	4,7
Austrija	1910.	10	18,7	1894.	22,0	—	—
Lietava	1923.	10	32,6	—	—	—	—
Ungārija	1910.	9	33,3	1900.	25,9	—	—
Polija	1921.	10	37,2	—	—	—	—
Itālija	1911.	6	46,7	1903.	30,7	1905.	30,6
Spānija	1900.	10	63,8	—	—	—	—
Rumānija	1909.	7	60,6	1904.	69,10	—	—
Portugāle	1911.	7	69,7	—	—	—	—
Bulgārija	1901.	6	72,4	1910.	26,6	—	—
Serbija	1900.	6	79,0	1904.	55,9	1904.	57,6
Krievija	1920.	8	59,9	1895.	61,1	—	—

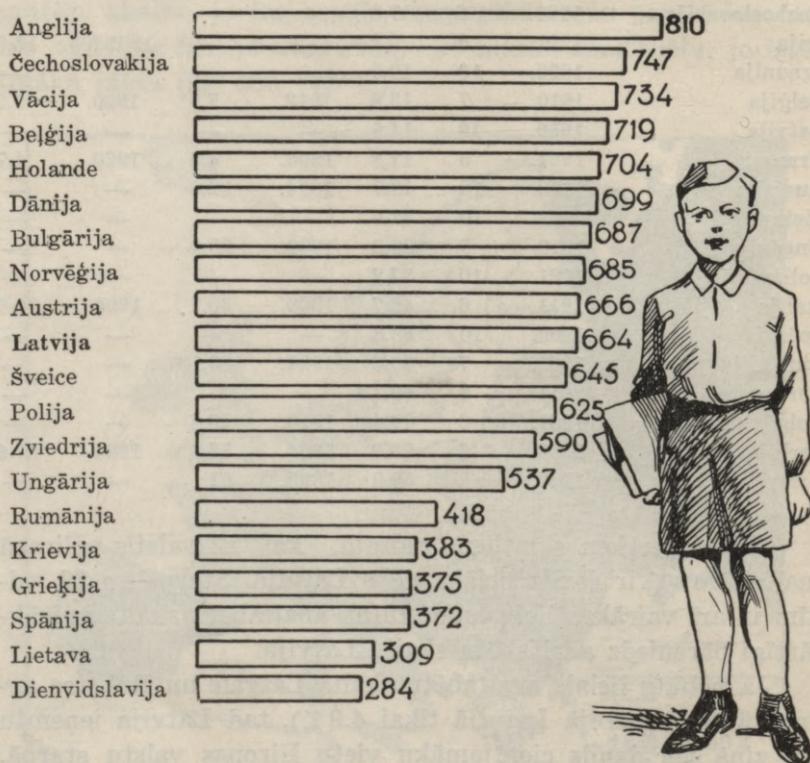
No pievestiem skaitļiem redzam, ka 12 valstīs Eiropā analfabētu % ir daudz lielāks nekā Latvijā. Starp šīm 12 valstīm ir arī vairākas lielvalstis, kurās analfabētu skaits vairākkārtīgi pārsniedz analfabētu skaitu Latvijā.

Ja nebūtu lielais analfabētu skaits Latgalē un Ilūkstes apriņķī 31,1% (pārējā Latvijā tikai 4,9%), tad Latvija ieņemtu šīnī ziņā vēl daudz cienījamāku vietu Eiropas valstu starpā. Tomēr arī līdzšinējais stāvoklis mūs var pilnā mērā apmierināt, jo tas pierāda, ka nemaz neesam neizglītota tautība, bet varam cienīgi nostāties līdzās vecām kultūras tautām.

To pašu varam teikt, ja salīdzinām skolu skaitu. Uz 1000 bērniem, kuri 6—16 gadus veci, ir skolas:

1. Zviedrijā	.	12. Grieķijā	5,4
2. Norvegijā	.	13. Lietuvā	5,2
3. Somijā	.	14. Bulgārijā	4,9
4. Latvijā	7,9	15. Polijā	4,9
5. Igaunijā	7,2	16. Austrijā	4,8
6. Čehoslovākijā	6,8	17. Vācijā	4,3
7. Beļģijā	6,6	18. Ungārijā	3,5
8. Dānijā	6,3	19. Rumānijā	3,4
9. Spānijā	6,0	20. Anglijā	3,4
10. Šveicē	5,7	21. Krievijā	3,3
11. Holandē	5,4	22. Dienvidslāvija	2,6

Šie skaitļi liecina, ka Latvija ir labi apgādāta ar skolām. Vēl lielāks skolu skaits ir tikai Zviedrijā, Norvegijā un Somijā.

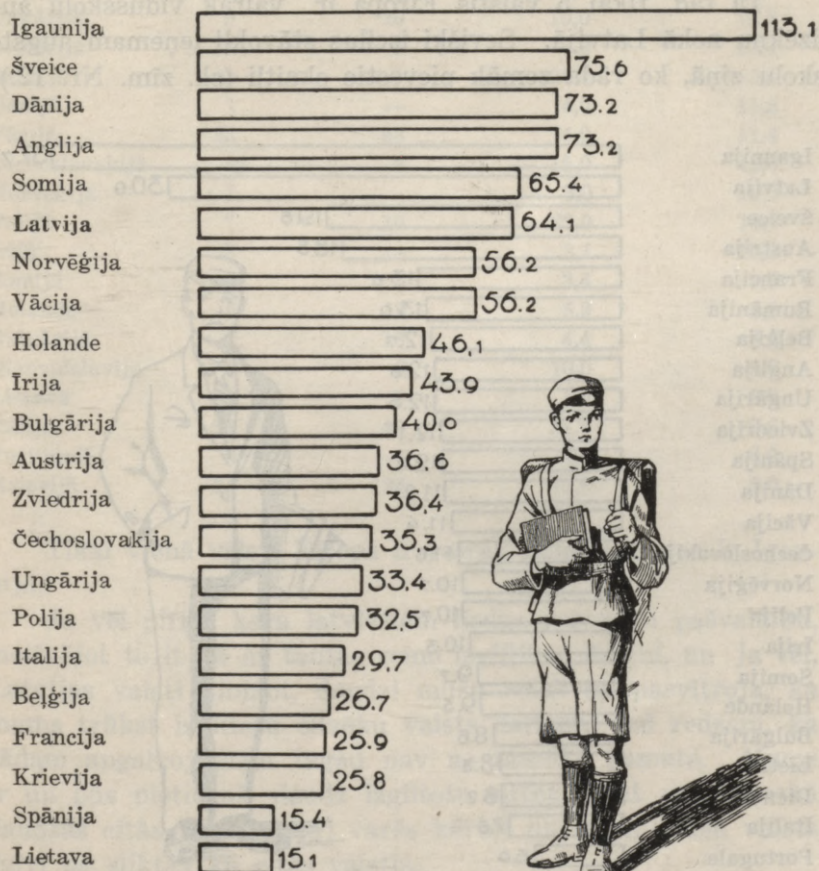


10. zīm. No 1000 bērniem apmeklē tautskolas.

Salīdzinot bērnu skaitu (sk. zīm. Nr. 10.), kas apmeklē tautskolas, dabūjam, ka no 1000 bērniem, kuri ir 6—16 g. veci, apmeklē tautskolu:

1. Anglijā	810	11. Šveicē	645
2. Čehoslovākijā	747	12. Polijā	625
3. Vācijā	734	13. Zviedrijā	590
4. Beļģijā	719	14. Ungārijā	537
5. Holandē	704	15. Rumānijā	418
6. Dānijā	699	16. Krievijā	383
7. Bulgārijā	687	17. Grieķijā	375
8. Norvēģijā	685	18. Spānijā	372
9. Austrijā	666	19. Lietuvā	309
10. Latvijā	664	20. Dienvidslāvijā	284

Tā tad, tikai 9 valstīs Eiropā tautskolas apmeklē bērnu vairāk nekā Latvijā. Skaitļi par vidusskolām uzrāda vēl labāku ainu (sk. zīm. Nr. 11.).

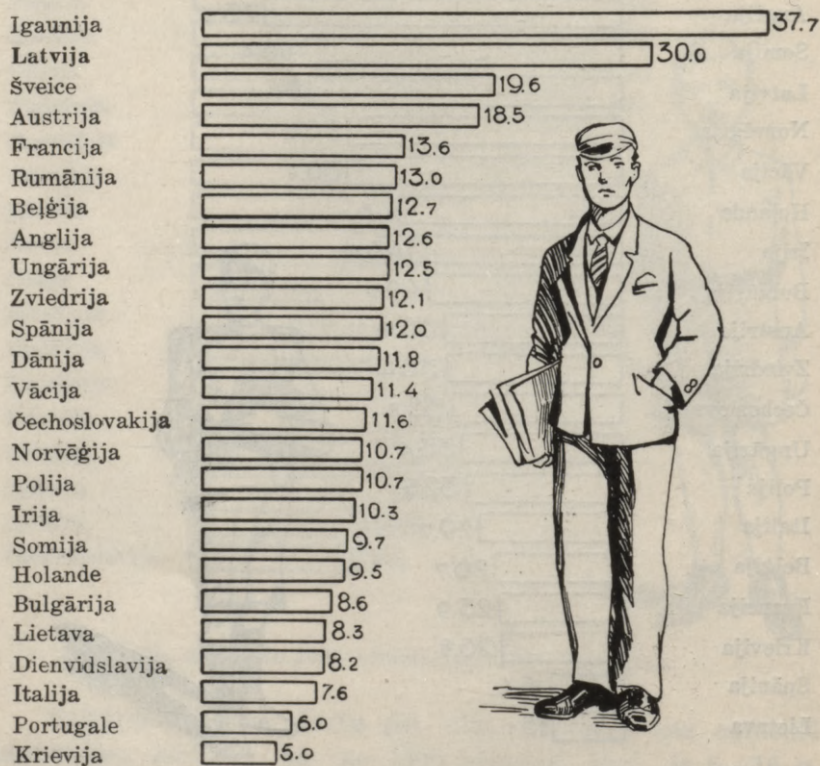


11. zīm. Vidusskolas apmeklētāju procents starp 10—20 gadus veciem.

No 1000 10—20 gadus veciem jauniešiem apmēklē vidusskolas:

1. Igaunijā	113,1	12. Austrijā	36,6
2. Šveicē	75,6	13. Zviedrijā	36,4
3. Dānijā	73,9	14. Čehoslovākijā	35,3
4. Anglijā	73,9	15. Ungārijā	33,4
5. Somijā	65,4	16. Polijā	32,5
6. Latvijā	64,1	17. Itālijā	29,7
7. Norvēģijā	56,2	18. Beļģijā	26,7
8. Vācijā	56,2	19. Francijā	25,9
9. Holandē	46,1	20. Krievijā	25,8
10. Īrijā	43,9	21. Spānijā	15,4
11. Bulgārijā	40,0	22. Lietuvā	15,1

Tā tad, tikai 5 valstīs Eiropā ir vairāk vidusskolu audzēkņu nekā Latvijā. Sevišķi izcilus stāvokli ieņemam augstskolu ziņā, ko rāda zemāk pievestie skaitļi (sk. zīm. Nr. 12.).



12. zīm. Studentu skaits uz 10.000 iedzīvotājiem.

Universitātes (1925. gadā):

Valstis	Universitātu skaits	Pārējo augstskolu skaits	Universitātēs studējošo skaits tūkstošos	Uz 10000 iedzīvotājiem ir universitāšu studentu
Igaunijā	1	—	4,2	37,7
Latvijā	1	2	5,6	30,0
Šveicē	7	1	7,8	19,6
Austrijā	4	10	12,0	18,5
Francijā	17	15	33,0	13,6
Rumānijā	4	—	21,0	13,0
Beļģijā	5	14	10,0	12,7
Anglijā	16	?	54,0	12,6
Ungārijā	5	26	10,0	12,5
Zviedrijā	5	5	7,3	12,1
Spānijā	11	?	26,0	12,0
Dānijā	1	—	4,0	11,8
Vācijā	23	63	74,0	11,4
Čehoslovākijā	4	4	15,0	11,0
Norvēģijā	1	—	3,0	10,7
Polijā	7	10	27,0	10,7
Īrijā	3	—	3,1	10,3
Somijā	2	3	3,4	9,7
Holandē	6	18	6,9	9,5
Bulgārijā	2	16	4,4	8,6
Dienvidslāvijā	3	3	10,0	8,3
Lietavā	1	1	1,9	8,2
Italijā	25	49	31,0	7,6
Portugalē	3	—	3,6	6,0
Krievijā	24	134	72,0	5,0

Tikai vienā valstī Eiropā ir vairāk studējošo, tas ir Igaunijā.

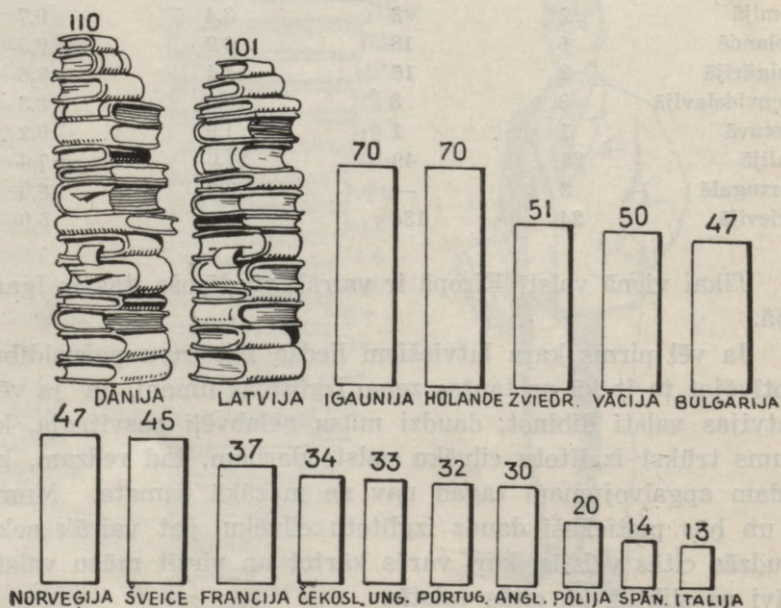
Ja vēl pirms kara latviešiem liedza pat savu pašvaldību, motivējot to it kā ar tautas zemo izglītības līmeni, un ja vēl, Latvijas valsti dibinot, daudzi mūsu nelabvēļi pasvītvoja, ka mums trūkst izglītotu cilvēku valsts darbam, tad redzam, ka šādam apgalvojumam tagad nav ne mazākā pamata. Mums ir un būs pietiekoši daudz izglītotu cilvēku, pat vairāk nekā daudzās citās valstīs, kuŗi varēs kārtot un virzīt mūsu valsts dzīvi ne sliktāk kā citās valstīs.

Ja salīdzinām iespiesto grāmatu skaitu, kuŗu parasti uzskata par tautas garīgās kultūras mērauklu, kā arī laikrakstu

un žurnālu skaitu, tad redzam, ka arī šinī ziņā esam aizsteigušies priekšā daudzām vecām kultūras tautām.

Iespiesto grāmatu skaits 1925. g. (sk. zīm. Nr. 13.):

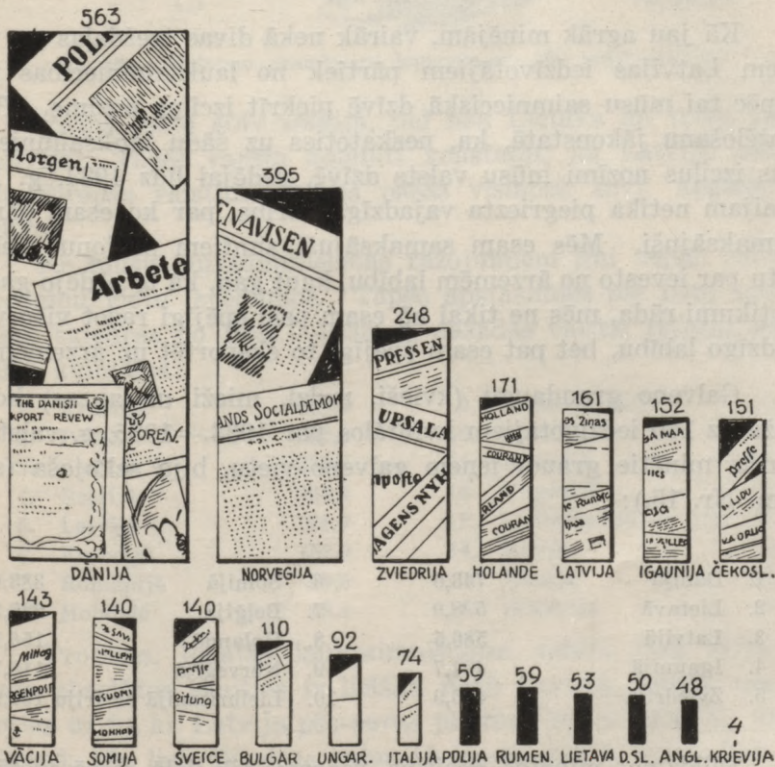
Valstis	Skaitis	Uz 100.000 iedzīvotājiem	Valstis	Skaitis	Uz 100.000 iedzīvotājiem
Dānijā	3.753	110	Francijā	15.054	37
Latvijā	1.818	101	Čehoslovākijā	4.762	34
Igaunijā	768	70	Ungārijā	2.772	33
Holandē	5.086	70	Portugalē	1.912	32
Zviedrijā	3.114	51	Anglijā	13.202	30
Vācijā	31.595	50	Polijā	5.698	20
Bulgārijā	2.558	47	Spānijā	3.031	14
Norveģijā	1.228	47	Italiјā	5.105	13
Šveicē	1.748	45			



13. zīm. Uz 100.000 iedzīvotājiem iespiesto grāmatu skaits.

Laikrakstu un žurnālu skaits 1925. g. (sk. zīm. Nr. 14.):

Valsts	Skaits	Uz 100.000 iedzīvotājiem period. izdev.	Valsts	Skaits	Uz 100.000 iedzīvotājiem period. izdev.
Dānijā	1.915	56,3	Bulgārijā	530	11,0
Norvegijā	1.027	39,5	Ungārijā	770	9,2
Zviedrijā	1.504	24,8	Italiņā	2.956	7,4
Latvijā	360	19,2	Polijā	1.709	5,9
Holandē	1.246	17,1	Rumānijā	1.000	5,9
Igaunijā	167	15,2	Lietavā	116	5,3
Čehoslovākijā	2.060	15,1	Dienvidslāvijā	596	5,0
Vācijā	8.988	14,3	Anglijā	2.160	4,8
Somijā	489	14,0	Krievijā	592	0,4
Šveicē	550	14,0			



14. zīm. Uz 100.000 iedzīvotājiem iznākošo periodisko izdevumu skaits.

Kā no minētiem skaitļiem redzam, tad uz 100.000 iedzīvotājiem tikai Dānijā ir iespiests vairāk grāmatu nekā Latvijā. Tas pats attiecas uz laikrakstu un žurnālu skaitu, kas tikai Dānijā, Norveģijā uz Zviedrijā ir lielāks nekā Latvijā. Pie kam jāatzīmē, ka Latvijā grāmatniecība un avižniecība atrodas straujā attīstības laikmetā, jo ar katru gadu palielinās izdoto grāmatu skaits. Sevišķi tagad, pēc 15. maija, kad atkal celtas godā garīgās vērtības, mūsu grāmatniecībai atvēries plašs darba lauks, kas garantē, ka šinī ziņā iesim pretim vēl lielākam uzplaukumam un sasniegumiem.

Tālāk salīdzināsim Latviju arī saimnieciskā ziņā ar pārējām Eiropas valstīm, lai redzētu, ka arī šeit mēs neesam pēdējā vietā, bet gan varam sacensties ar daudzām valstīm.

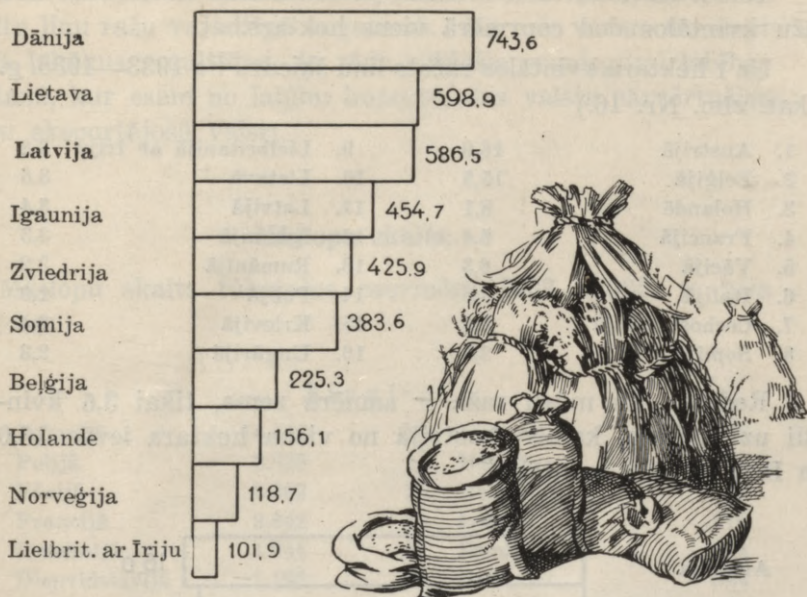
Galveno laukaugu raža.

Kā jau agrāk minējām, vairāk nekā divas trešdaļas no višiem Latvijas iedzīvotājiem pārtiek no lauksaimniecības un tāpēc tai mūsu saimnieciskā dzīvē piekrīt izcilus nozīmi. Par nožēlošanu jākonstatē, ka, neskatoties uz šādu lauksaimniecības izcilus nozīmi mūsu valsts dzīvē, pēdējai līdz 1934. g. 15. maijam netika piegriezta vajadzīgā vērība, par ko esam dārgi samaksājuši. Mēs esam samaksājuši simtiem miljonu zelta latu par ievesto no ārzemēm labību, kaut gan, kā to pēdējo gadu notikumi rāda, mēs ne tikai kā esam paši spējīgi ražot visu vajadzīgo labību, bet pat esam spējīgi to eksportēt uz ārzemēm.

Galveno graudaugu (kvieši, rudzi, mieži un auzas) kopražā uz 100 iedzīvotājiem kvintālos par 1933.—1935. g. valstīs, kurās minētie graudi ieņem galveno vietu, bija sekojoša (sk. zīm. Nr. 15.):

1. Dānijā	743,6	6. Somijā	383,6
2. Lietavā	538,9	7. Beļģijā	225,3
3. Latvijā	586,5	8. Holandē	156,1
4. Igaunijā	454,7	9. Norveģijā	118,7
5. Zviedrijā	425,9	10. Lielbritānijā ar Īriju	101,9

Salīdzinot minētos skaitļus, redzam, cik lielā mērā vietējā lauksaimniecība apgādā savas valsts iedzīvotājus ar labību.



15. zīm. Galveno graudaugu kopraža uz 100 iedzīvotājiem.

Pirmā vietā stāv Dānija, tad nāk Lietava un trešā vietā Latvija. Tāpēc varam noteikti konstatēt, ka Latvija pieder pie Eiropas valstīm, kuŗas pašas vislabāk sevi apgādā ar labību.

No mūsu lauksaimniecības ražojumiem lini ieņem sevišķi redzamu vietu izvedumos. Tāpēc apstāsimies pie tiem tuvāk. Līnu šķiedras no 1933.—1935. g. dažādās valstīs ražotas gadā 1000 kvintālos:

1. Krievijā	526,9	9. Čehoslovākijā	53,2
2. Polijā	287,2	10. Igaunijā	42,5
3. Lietuvā	239,0	11. Austrijā	30,1
4. Beļģijā	222,4	12. Ungārijā	24,2
5. Latvijā	178,0	13. Lielbritānijā ar Īriju	23,7
6. Francijā	152,9	14. Itālijā	19,9
7. Rumānijā	69,3	15. Somijā	17,3
8. Holandē	53,4	16. Zviedrijā	0,8

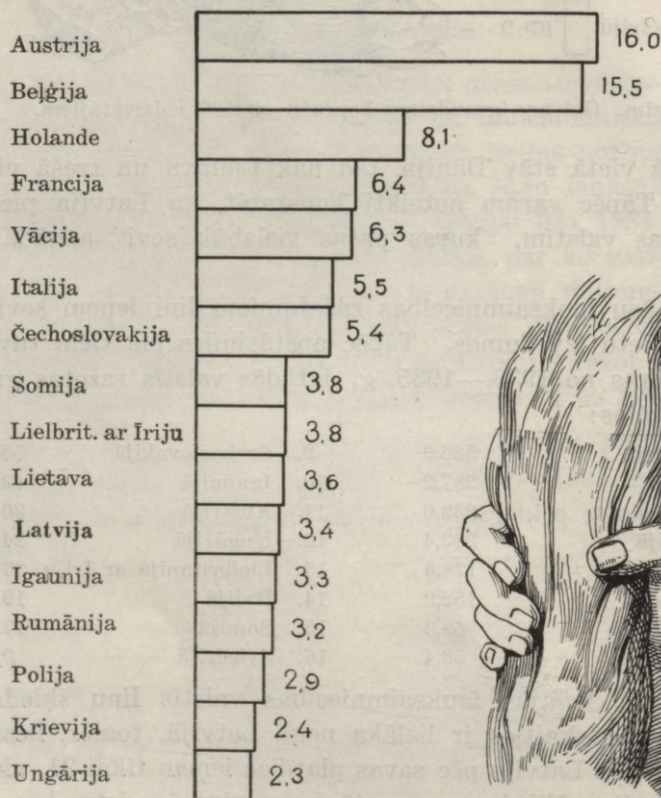
Protams, lielajās lauksaimniecības valstīs līnu šķiedras raža absolūtos skaitļos ir lielāka nekā Latvijā, tomēr, neskatoties uz to, ka Latvija pēc savas platības ieņem tikai 21. vietu Eiropā, pēc līnu šķiedras ražas tā ieņem jau 5. vietu, kas jāuzskata par svarīgu sasniegumu.

Tomēr sliktāku ainu redzam, ja salīdzinām datus, cik lielu ražu kvintālos dod caurmērā viens hektars.

Uz 1 hektara kvintālos ražots linu šķiedru no 1933—1935. g. (skat. zīm. Nr. 16.)

1. Austrijā	16,0	9. Lielbritanijā ar Īriju	3,8
2. Beļģijā	15,5	10. Lietuvā	3,6
3. Holandē	8,1	11. Latvijā	3,4
4. Francijā	6,4	12. Igaunijā	3,3
5. Vācijā	6,3	13. Rumānijā	3,2
6. Itālijā	5,5	14. Polijā	2,9
7. Čehoslovākijā	5,4	15. Krievijā	2,4
8. Somijā	3,8	16. Ungārijā	2,3

Redzam, ka mūsu raža ir samērā zema, tikai 3,6 kvintāli uz hektara, kamēr Austrijā no viena hektara ievāc 16,0 un Beļģija 15,5 kvintālus.



16. zīm. Linu šķiedras raža uz 1 ha kvintālos.

Tas norāda, ka mums būtu šeit vēl daudz kas jādara, lai paceltu linu ražu vajadzīgā augstumā. Ka mēs varam sasniegt daudz labākus rezultātus, to rāda spīdošie sasniegumi labības ražošanā, kur esam no labību importējošas valsts pārvērtušies labību eksportējošā valstī.

Mājlopu skaits.

Mājlopu skaits tūkstošos caurmērā 1933.—1935. g. bija sekojošs:

Zirgi:

1. Krievijā	16.036	13. Lietavā	569
2. Polijā	3.825	14. Dānijā	501
3. Vācijā	3.382	15. Bulgārijā	482
4. Francijā	2.842	16. Latvijā	378
5. Rumānijā	1.944	17. Somijā	358
6. Dienvidslavijā	1.196	18. Grieķijā	344
7. Lielbritaniņā ar Īriju	1.146	19. Holandē	269
8. Itālijā	996	20. Austrijā	254
9. Ungārijā	823	21. Beļģijā	234
10. Čehoslovākijā	703	22. Igaunijā	209
11. Zviedrijā	625	23. Norveģijā	180
12. Spānijā	583	24. Šveicē	140

Liellopi:

1. Krievijā	43.353	13. Holandē	2.854
2. Vācijā	19.264	14. Austrijā	2.331
3. Francijā	15.735	15. Bulgārijā	1.817
4. Polijā	9.235	16. Beļģijā	1.812
5. Lielbritaniņā ar Īriju	8.234	17. Somijā	1.773
6. Itālijā	7.244	18. Ungārijā	1.725
7. Čehoslovākijā	4.350	19. Šveicē	1.651
8. Rumānijā	4.034	20. Norveģijā	1.325
9. Dienvidslavijā	3.933	21. Latvijā	1,195
10. Spānijā	3.615	22. Lietavā	1.161
11. Dānijā	3.144	23. Grieķijā	932
12. Zviedrijā	2.974	24. Igaunijā	684

Aitas:

1. Krievijā	54.399	3. Spānijā	19.231
2. Lielbritaniņā ar Īriju	21.618	4. Rumānijā	12.190

5. Itālijā	11.309	15. Somijā	974
6. Francijā	9.619	16. Holandē	642
7. Bulgārijā	8.740	17. Lietuvā	632
8. Dienvidslāvijā	8.734	18. Igaunijā	536
9. Grieķijā	7.669	19. Zviedrijā	518
10. Vācijā	3.596	20. Čehoslovākijā	484
11. Polijā	2.533	21. Austrijā	268
12. Norveģijā	1.733	22. Šveicē	184
13. Latvijā	1.222	23. Dānijā	174
14. Ungārijā	1.118		

C ū k a s :

1. Vācijā	23.261	13. Ungārijā	2.254
2. Krievijā	17.357	14. Holandē	1.954
3. Francijā	6.952	15. Zviedrijā	1.631
4. Polijā	6.229	16. Beļģijā	1.285
5. Spānijā	5.092	17. Lietuvā	1.224
6. Lielbritānijā ar Īriju	4.013	18. Bulgārijā	1.002
7. Dānijā	3.562	19. Šveicē	942
8. Itālijā	3.084	20. Latvijā	691
9. Čehoslovākijā	3.027	21. Grieķijā	545
10. Rumānijā	2.836	22. Norveģijā	458
11. Dienvidslāvijā	2.724	23. Somijā	448
12. Austrijā	2.394	24. Igaunijā	287

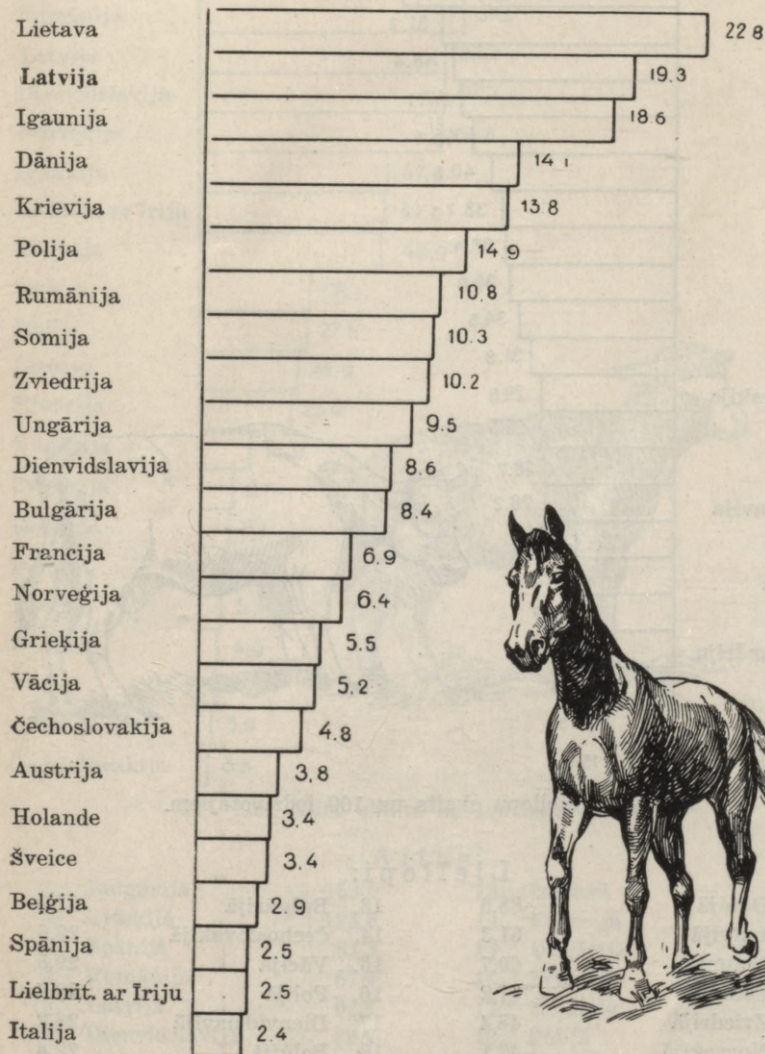
Šī tabula rāda, ka samērā plašajā Latvijas teritorijā mājlopu skaits varēja būt arī lielāks. Tomēr, kad salīdzinājam, cik liels mājlopu skaits ir uz 100 iedzīvotājiem, tad izrādās, ka Latvija ieņem ļoti labvēlīgu stāvokli (sk. zīm. Nr. 17., 2., 3., 4.).

Mājlopu skaits uz 100 iedzīvotājiem:

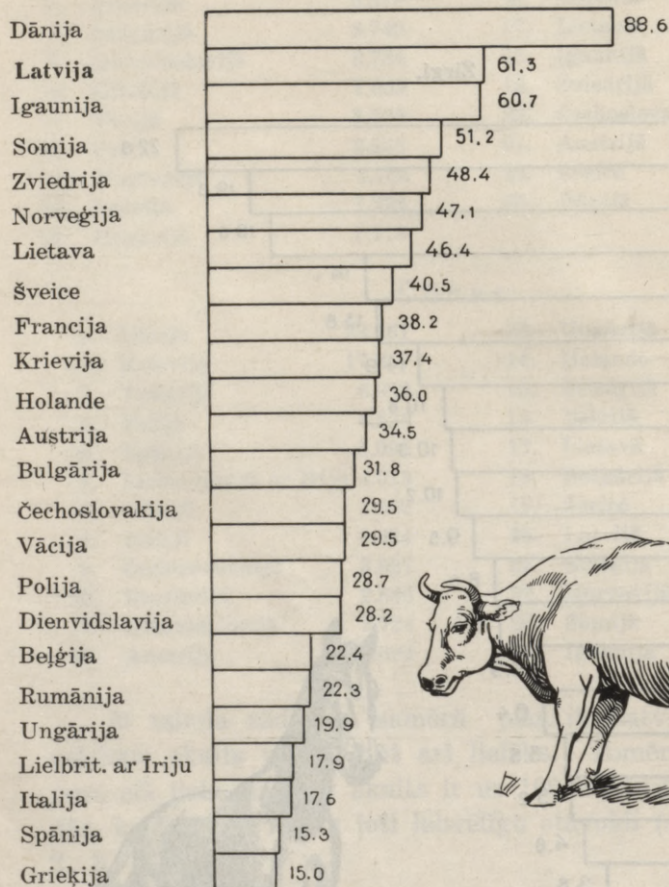
Z i r g i :

1. Lietuvā	22,8	13. Francijā	6,9
2. Latvijā	19,3	14. Norveģijā	6,4
3. Igaunijā	18,6	15. Grieķijā	5,5
4. Dānijā	14,1	16. Vācijā	5,2
5. Krievijā	13,8	17. Čehoslovākijā	4,8
6. Polijā	11,9	18. Austrijā	3,8
7. Rumānijā	10,8	19. Holandē	3,4
8. Somijā	10,3	20. Šveicē	3,4
9. Zviedrijā	10,2	21. Beļģijā	2,9
10. Ungārijā	9,5	22. Spānijā	2,5
11. Dienvidslāvijā	8,6	23. Lielbritānijā ar Īriju	2,5
12. Bulgārijā	8,4	24. Itālijā	2,4

Zirgi.

17¹. zīm. Zirgu skaits uz 100 iedzīvotājiem.

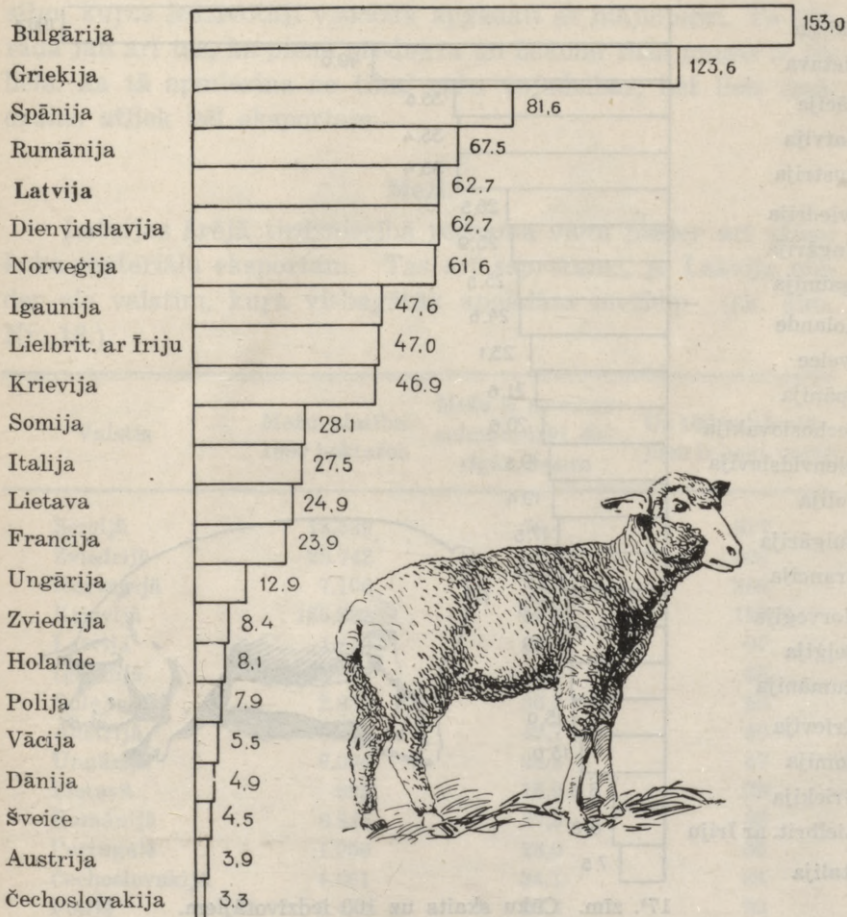
Liellopi.

17^a. zīm. Liellopu skaits uz 100 iedzīvotājiem.

Liellopi:

1. Dānijā	88,6	13. Bulgārijā	31,8
2. Latvijā	61,3	14. Čehoslovākijā	29,5
3. Igaunijā	60,7	15. Vācijā	29,5
4. Somijā	51,2	16. Polijā	28,7
5. Zviedrijā	48,4	17. Dienvidslāvijā	28,2
6. Norvēģijā	47,1	18. Beļģijā	22,4
7. Lietuvā	46,4	19. Rumānijā	22,3
8. Šveicē	40,5	20. Ungārijā	19,9
9. Francijā	38,2	21. Lielbritānijā ar Īriju	17,9
10. Krievijā	37,4	22. Itālijā	17,6
11. Holandē	36,0	23. Spānijā	15,3
12. Austrijā	34,5	24. Grieķijā	15,0

Aitas.

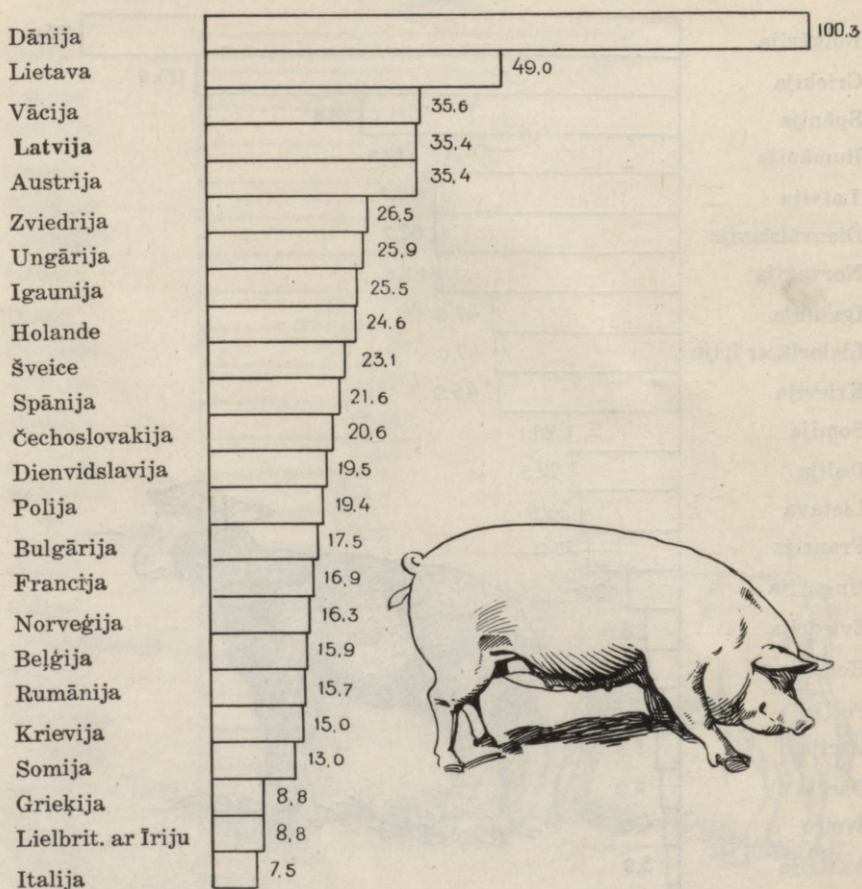


17^a. zīm. Aitu skaits uz 100 iedzīvotājiem.

Aitas:

1. Bulgārijā	153,0	13. Lietuvā	24,9
2. Grieķijā	123,6	14. Francijā	23,3
3. Spānijā	81,6	15. Ungārijā	12,9
4. Rumānijā	67,5	16. Zviedrijā	8,4
5. Latvijā	62,7	17. Holandē	8,1
6. Dienvidslāvijā	62,7	18. Polijā	7,9
7. Norvēģijā	61,6	19. Vācijā	5,5
8. Igaunijā	47,6	20. Dānijā	4,9
9. Lielbritānijā ar Īriju	47,0	21. Šveicē	4,5
10. Krievijā	46,9	22. Austrijā	3,9
11. Somijā	28,1	23. Čehoslovākijā	3,3
12. Itālijā	27,5		

Cūkas.



17^a. zīm. Cūku skaits uz 100 iedzīvotājiem.

Cūkas:

1. Dānijā	100,3	13. Dienvidslāvijā	19,5
2. Lietuvā	49,0	14. Polijā	19,4
3. Vācijā	35,6	15. Bulgārijā	17,5
4. Latvijā	35,4	16. Francijā	16,9
5. Austrijā	35,4	17. Norvēģijā	16,3
6. Zviedrijā	26,5	18. Beļģijā	15,9
7. Ungārijā	25,9	19. Rumānijā	15,7
8. Igaunijā	25,5	20. Krievijā	15,0
9. Holandē	24,6	21. Somijā	13,0
10. Šveicē	23,1	22. Grieķijā	8,8
11. Spānijā	21,6	23. Lielbritānijā ar Īriju	8,8
12. Čehoslovākijā	20,6	24. Itālijā	7,5

Šie skaitļi liecina, ka Latvija pieder pie tām Eiropas valstīm, kuŗas iedzīvotāji vislabāk apgādāti ar mājlopiem. To pierāda jau arī tas, ka piena produktu un bekona raža mums ir tik liela, ka tā apmierina ne tikai pašu vajadzības, bet liels daudzums atliek vēl eksportam.

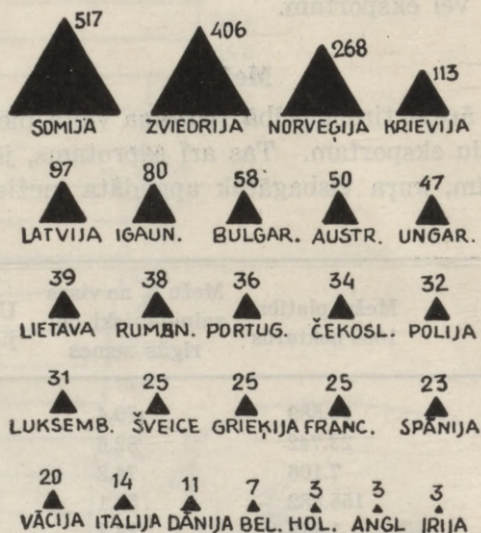
Meži.

Latvijas ārējā tirdzniecībā redzama vieta pieder arī mūsu koku materiālu eksportam. Tas arī saprotams, jo Latvija pieder pie valstīm, kuŗa visbagātāk apgādāta mežiem (sk. zīm. Nr. 18.).

Valstis	Mežu platība 1000 hektaros	Mežu % no visas saimnieciski de- rīgās zemes	Uz 100 iedzīvotā- jiem ir hekt. meža
Somijā	18.589	79,4	517
Zviedrijā	23.742	82,6	406
Norveģijā	7.106	74,8	268
Krievijā	155.882	55,1	113
Latvijā	1.819	28,3	97
Igaunijā	898	19,9	80
Bulgārijā	2.832	36,9	58
Austrijā	3.055	42,7	50
Ungārijā	9.004	28,8	47
Lietavā	885	15,9	39
Rumānijā	6.847	27,5	38
Portugalē	1.956	28,0	36
Čehoslovākijā	4.661	34,7	34
Polijā	8.490	26,3	32
Luksemburgā	82	33,1	31
Šveicē	969	30,3	25
Grieķijā	1.334	47,0	25
Francijā	9.887	19,8	25
Spānijā	4.912	10,8	23
Vācijā	12.813	28,7	20
Italijā	5.399	19,0	14
Dānijā	367	9,1	11
Beļģijā	520	20,1	7
Holandē	234	8,0	3
Anglijā	1.090	5,7	3
Irījā	117	1,7	3

Kā no skaitļiem redzams, tad bagātākās ar mežiem ir Somija, Krievija, Zviedrija, Norveģija, Latvija, Igaunija, kuŗas

arī tāpēc ir galvenās mežu eksportējošās valstis Eiropā. Latvija šīnī ziņā ieņem redzamu vietu starp Eiropas valstīm, un pieder pie valstīm, kuras pasaules koktirdzniecībā spēlē ievērojamu lomu.



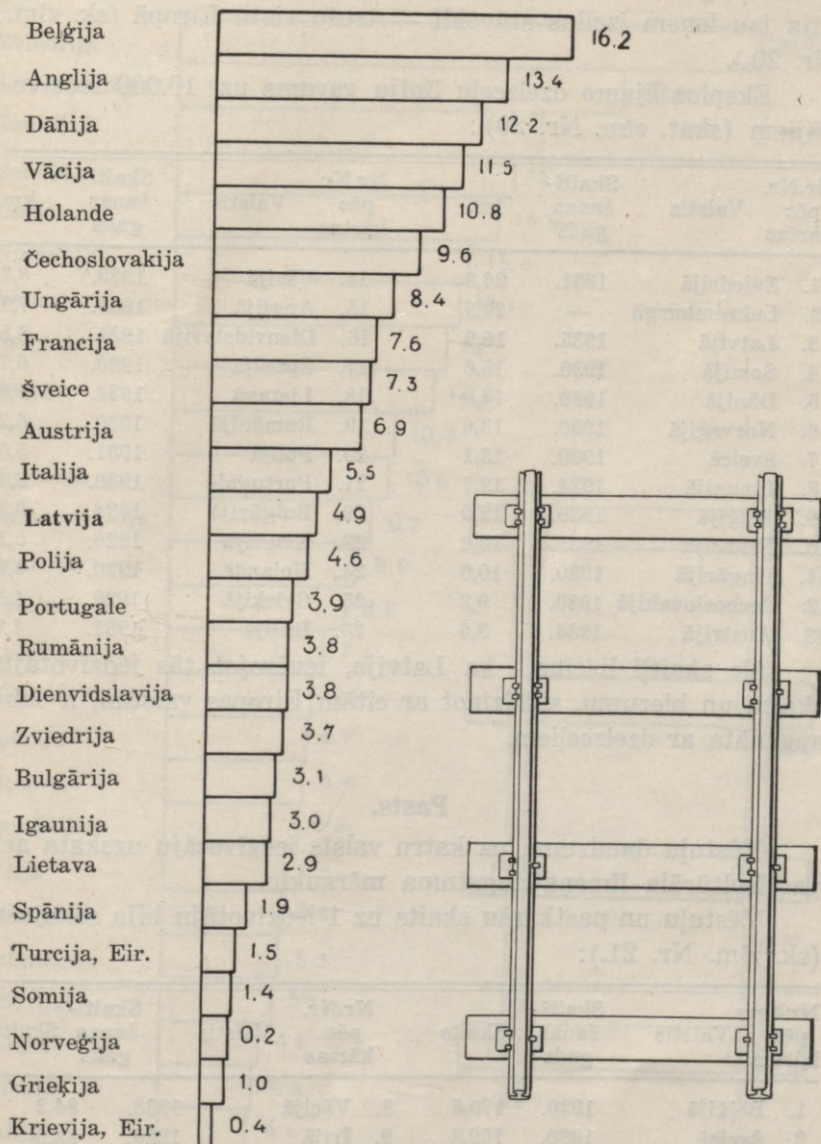
18. zīm. Mežu daudzums hektaros uz 100 iedzīvotājiem.

Dzelzceļi.

Dzelzceļi ir galvenais satiksmes un transporta līdzeklis uz cietzemes. Cik labi kāda valsts ir apgādāta ar dzelzceļiem, redzam no tā, cik biezs ir dzelzceļu tīkls.

Ekspluatējamo dzelzceļu līniju garums uz 100 km² valsts teritorijas ir sekojošs (sk. zīm. Nr. 19):

1. Beļģijā	16,2	14. Portugālē	3,9
2. Anglijā	13,4	15. Rumānijā	3,8
3. Dānijā	12,2	16. Dienvidslāvijā	3,8
4. Vācijā	11,5	17. Zviedrijā	3,7
5. Holandē	10,8	18. Bulgārijā	3,1
6. Čehoslovākijā	9,6	19. Igaunijā	3,0
7. Ungārijā	8,4	20. Lietuvā	2,9
8. Francijā	7,6	21. Spānijā	1,9
9. Šveicē	7,3	22. Turcijā, Eir.	1,5
10. Austrijā	6,9	23. Somijā	1,4
11. Italijā	5,5	24. Norveģijā	1,2
12. Latvijā	4,9	25. Grieķijā	1,0
13. Polijā	4,6	26. Krievijā, Eir.	0,4



19. zīm. Ekspluatējamo dzelzceļu līniju garums uz 100 km².

Latvija ar 4,9 km dzelzceļu uz 100 km² ir jāuzskata par vidēji apgādātu ar dzelzceļiem. Bet, ja salīdzinām, cik garš dzelzceļa gabals ir uz 10.000 iedzīvotājiem, tad redzam, ka Latvija jau ieņem izcilus stāvokli — trešo vietu Eiropā (sk. zīm. Nr. 20.).

Ekspluatējamo dzelzceļu līniju garums uz 10.000 iedzīvotājiem (skat. zīm. Nr. 20):

Nr.Nr. pēc kārtas	Valstis	Skaitīšanas gads	km	Nr.Nr. pēc kārtas	Valstis	Skaitīšanas gads	km
1.	Zviedrijā	1931.	26,9	14.	Vācijā	1933.	8,2
2.	Luksemburgā	—	20,6	15.	Anglijā	1931.	7,1
3.	Latvijā	1935.	16,9	16.	Dienvidslavijā	1931.	6,8
4.	Somijā	1930.	15,6	17.	Spānijā	1930.	6,7
5.	Dānijā	1930.	14,9	18.	Lietavā	1934.	6,6
6.	Norveģijā	1930.	13,6	19.	Rumānijā	1930.	6,2
7.	Šveicē	1930.	13,1	20.	Polijā	1931.	5,5
8.	Igaunijā	1934.	12,7	21.	Portugalē	1930.	5,4
9.	Beļģijā	1930.	12,0	22.	Bulgārijā	1934.	5,3
10.	Francijā	1931.	10,2	23.	Krievijā	1926.	5,1
11.	Ungārijā	1930.	10,0	24.	Holandē	1930.	4,6
12.	Čehoslovākijā	1930.	9,2	25.	Griekijā	1928.	4,3
13.	Austrijā	1934.	8,6	26.	Italiijā	1931.	4,1

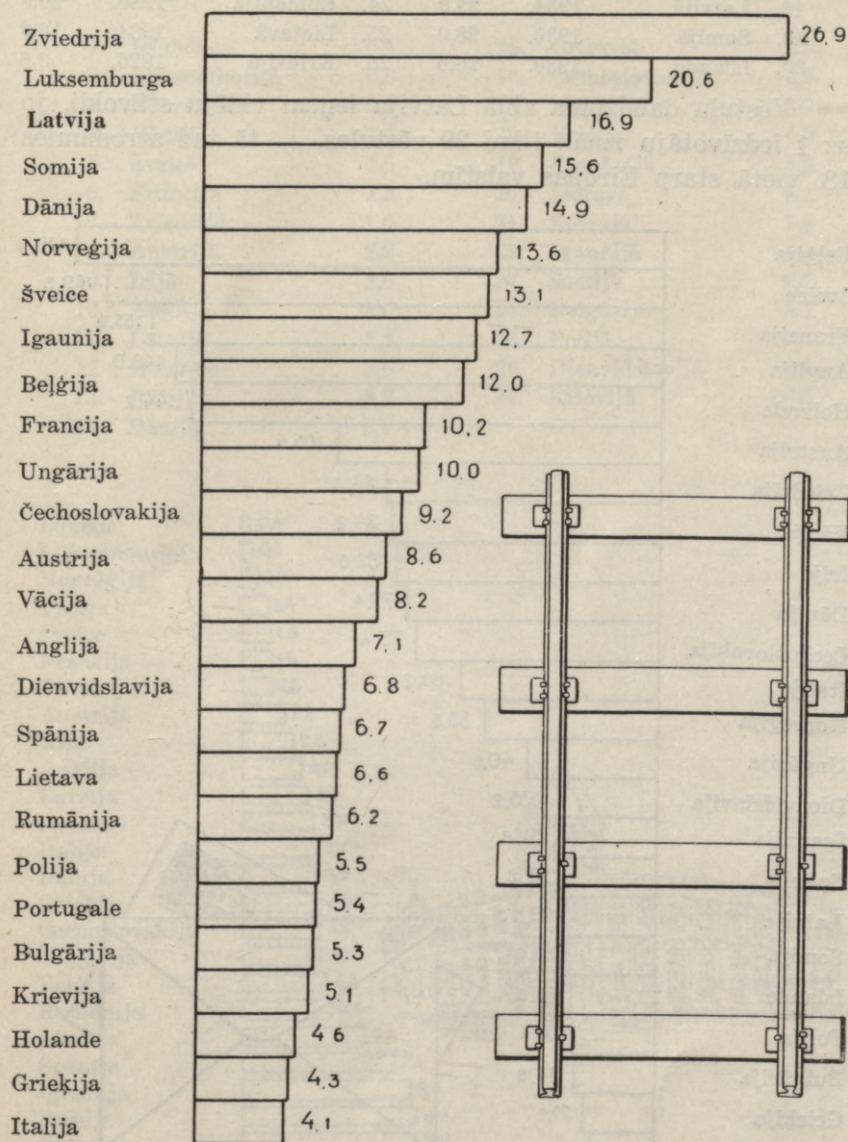
Šie skaitļi liecina, ka Latvija, ievērojot tās iedzīvotāju skaitu un biežumu, salīdzinot ar citām Eiropas valstīm, ir labi apgādāta ar dzelzceļiem.

Pasts.

Vēstuļu daudzumu uz katru valsts iedzīvotāju uzskata arī par kultūrāla līmeņa augstuma mērauklu.

Vēstuļu un pastkaršu skaits uz 1 iedzīvotāju bija sekojošs (sk. zīm. Nr. 21.):

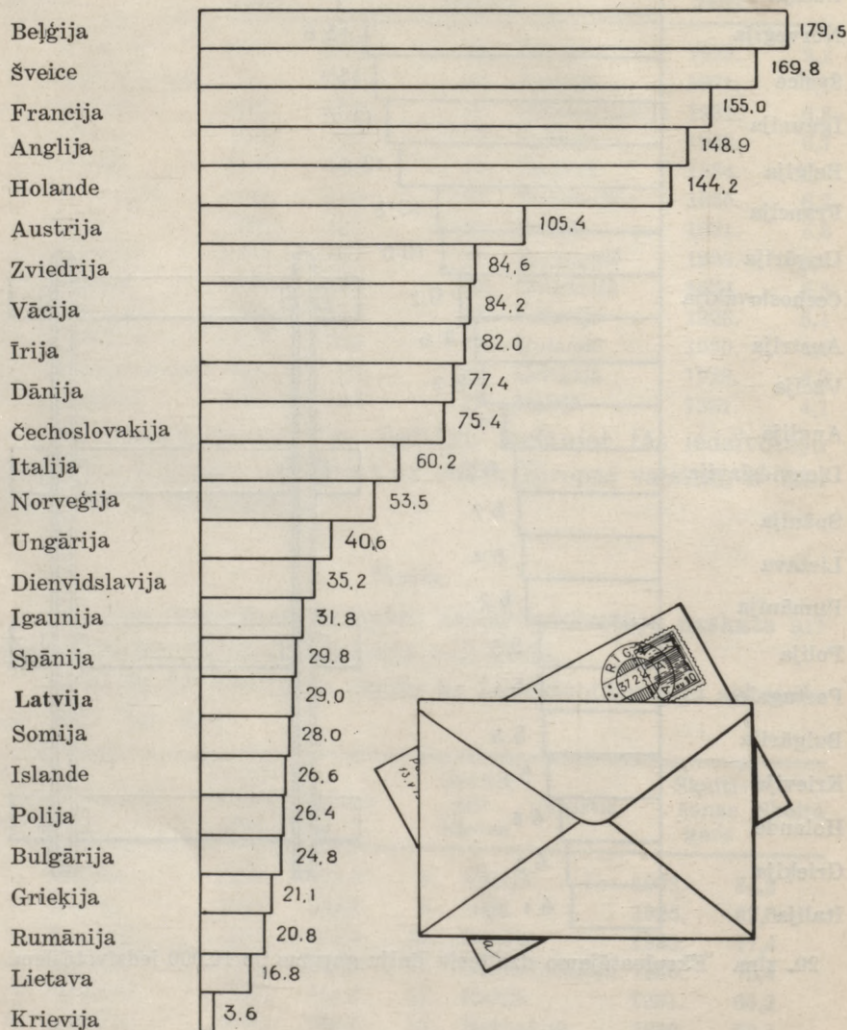
Nr.Nr. pēc kārtas	Valstis	Skaitīšanas gads	Skaitis	Nr.Nr. pēc kārtas	Valstis	Skaitīšanas gads	Skaitis
1.	Beļģijā	1930.	179,5	8.	Vācijā	1933.	84,2
2.	Šveicē	1930.	169,8	9.	Īrijā	1926.	82,0
3.	Francijā	1931.	155,0	10.	Dānijā	1930.	77,4
4.	Anglijā	1931.	148,9	11.	Čehoslovākijā	1930.	75,4
5.	Holandē	1930.	144,2	12.	Italiijā	1931.	60,2
6.	Austrijā	1934.	105,4	13.	Norveģijā	1930.	53,5
7.	Zviedrijā	1931.	84,6	14.	Ungārijā	1930.	40,6



20. zīm. Eksploatējamo dzelzceļu līniju garums uz 10.000 iedzīvotājiem.

15. Dienvidslavijā	1931.	35,2	21. Polijā	1931.	26,4
16. Igaunijā	1934.	31,8	22. Bulgārijā	1934.	24,8
17. Spānijā	1930.	29,8	23. Grieķijā	1928.	21,1
18. Latvijā	1934.	29,0	24. Rumānijā	1930.	20,8
19. Somijā	1930.	28,0	25. Lietuvā	1934.	16,8
20. Islandē	1930.	26,6	26. Krievijā	1926.	3,6

Vēstuļu daudzuma ziņā Latvija ieņem vidēju stāvokli, jo uz 1 iedzīvotāju iznāk tikai 29 vēstules, — tā tad atrodami 18. vietā starp Eiropas valstīm.

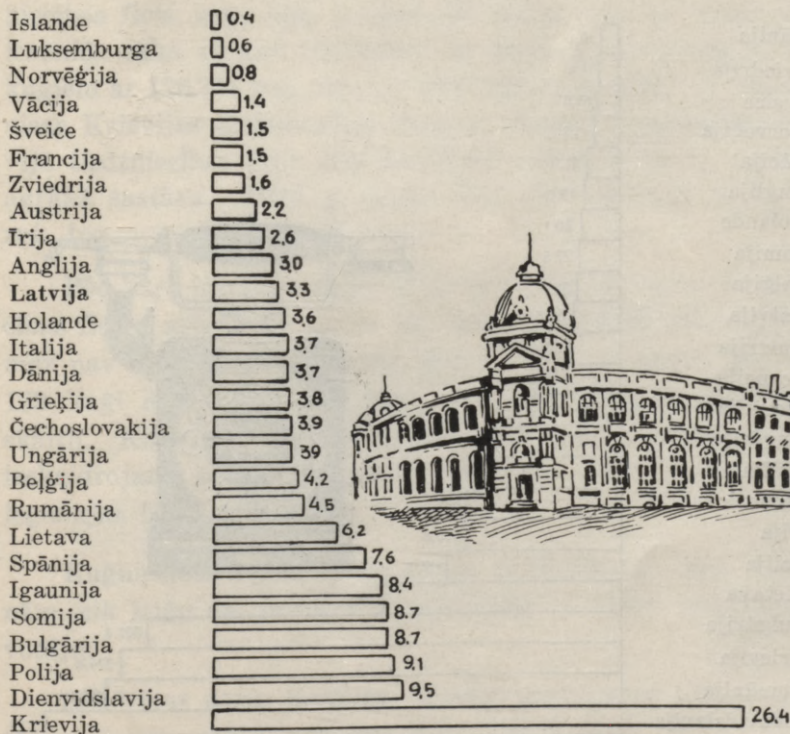


21. zīm. Vēstuļu un pastkaršu skaits uz 1 iedzīvotāju.

Tēlegrafs un tālrunis.

Uz vienu tālruna iestādi ir iedzīvotāju tūkstošos (sk. zīm. Nr. 22.):

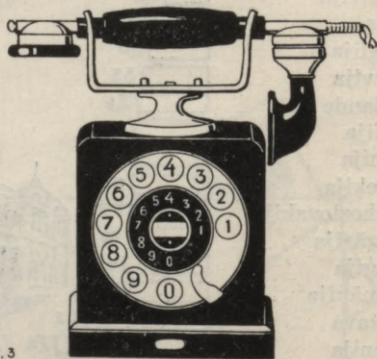
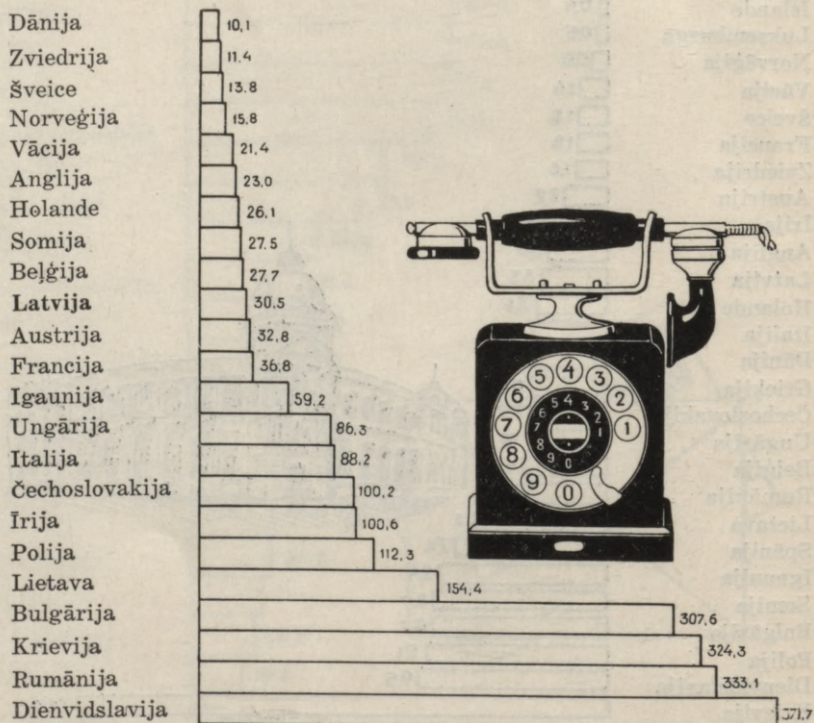
1. Islandē	0,4	15. Grieķijā	3,8
2. Luksemburgā	0,6	16. Čehoslovākijā	3,9
3. Norvēģijā	0,8	17. Ungārijā	3,9
4. Vācijā	1,4	18. Beļģijā	4,2
5. Šveicē	1,5	19. Rumānijā	4,5
6. Francijā	1,5	20. Lietuvā	6,2
7. Zviedrijā	1,6	21. Spānijā	7,6
8. Austrijā	2,2	22. Igaunijā	8,4
9. Īrijā	2,6	23. Somijā	8,7
10. Anglijā	3,0	24. Bulgārijā	8,7
11. Latvijā	3,3	25. Polijā	9,1
12. Holandē	3,6	26. Dienvidslāvijā	9,5
13. Itālijā	3,7	27. Krievijā	26,4
14. Dānijā	3,7		



22. zīm. Iedzīvotāju skaits uz 1 tālruna iestādi.

Iedzīvotāju skaits uz 1 tālruna aparātu (sk. zīm. Nr. 23):

Nr.Nr. pēc kārtas	Valstis	Skaitī- šanas gads	Skaitis	Nr.Nr. pēc kārtas	Valstis	Skaitī- šanas gads	Skaitis
1.	Dānijā	1930.	10,1	13.	Igaunijā	1934.	59,2
2.	Zviedrijā	1931.	11,4	14.	Ungārijā	1930.	86,3
3.	Šveicē	1930.	13,8	15.	Itālijā	1931.	88,2
4.	Norvēģijā	1930.	15,8	16.	Čehoslovākijā	1930.	100,2
5.	Vācijā	1934.	21,4	17.	Īrijā	1931.	100,6
6.	Anglijā	1931.	23,0	18.	Polijā	1931.	112,3
7.	Holandē	1930.	26,1	19.	Lietavā	1935.	154,4
8.	Somijā	1930.	27,5	20.	Bulgārijā	1934.	307,6
9.	Beļģijā	1930.	27,7	21.	Krievijā	1926.-1931.	324,3
10.	Latvijā	1935.	30,5	22.	Rumānijā	1930.	333,1
11.	Austrijā	1934.	32,8	23.	Dienvidslāvijā	1931.	371,7
12.	Francijā	1931.	36,8				



23. zīm. Iedzīvotāju skaits uz 1 tālruna aparātu.

Kā redzam, tad tēlegrafa un tēlefōna ziņā Latvija ir labi apgādāta un tuvojas caurmēra stāvoklim Eiropā.

Tēlegrafa satiksme pie mums samērā vāja, kas izskaidrojams ar straujo tēlefōna attīstību, kas pie mums izspiež tēlegrafu, jo tēlefōna sarunas pie mums iespējamās visas valsts teritōrijas apmēros.

Kuģniecība.

Latviešu senči jau sirmā senatnē bija pazīstami kā droši jūras braucēji un, tāpat kā zviedri, dāņi un norveģi, arī kā pārdroši jūras laupītāji, kuņi savās nelielās laivās izdarījuši uzbrukumus toreiz tālajām Dānijas un Zviedrijas piekrastēm.

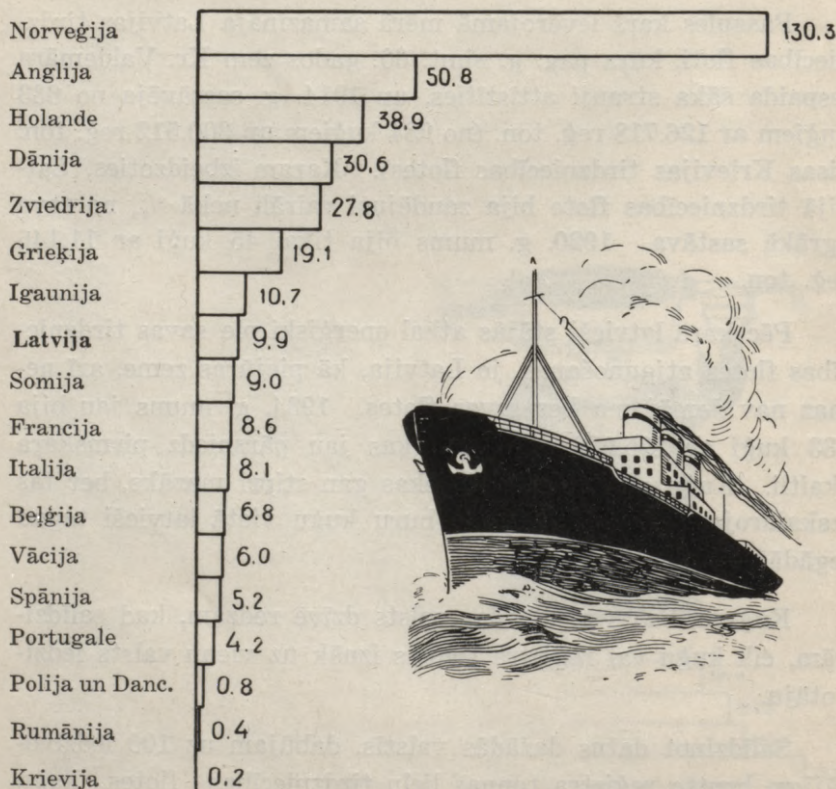
Pasaules karš ievērojamā mērā samazināja Latvijas tirdzniecības floti, kuņa pag. g. simt. 60. gados zem Kr. Valdemāra iespaida sāka strauji attīstīties, un 1914. g. sastāvēja no 333 kuģiem ar 126.718 reģ. ton. (no 984 kuģiem un 300.512 reģ. ton. visas Krievijas tirdzniecības flotes). Karām izbeidzoties, Latvijā tirdzniecības flote bija zaudējusi vairāk nekā $\frac{9}{10}$ no sava agrākā sastāva. 1920. g. mums bija tikai 45 kuģi ar 11.146 reģ. ton.

Pēc kara latvieši stājās atkal enerģiski pie savas tirdzniecības flotes atjaunošanas, jo Latvija, kā piejūras zeme, arī nemaz nav domājama bez savas flotes. 1934. g. mums jau bija 133 kuģi ar 195.973 reģ. ton., kas jau pārsniedz pirmskara skaitli. Kuģu skaits tagad izliekas gan stipri mazāks, bet tas izskaidrojams ar to, ka mazo buņu kuģu vietā latvieši tagad iegādājas lielus tvaikoņus.

Kuģniecības svaru kādas valsts dzīvē redzam, kad salīdzinām, cik kuģu vai reģistra tonnas iznāk uz vienu valsts iedzīvotāju.

Salīdzinot datus dažādās valstīs, dabūjam uz 100 iedzīvotājiem brutto reģistra tonnas lielu tirdzniecības flotes kuģu tilpumu (sk. zīm. Nr. 24):

Nr.Nr. pēc kārtas	Valstis	Skaiti- šanas gads	Brutto reg. t. uz 100 iedzī- votā- jiem	Nr.Nr. pēc kārtas	Valstis	Skaiti- šanas gads	Brutto reg. t. uz 100 iedzī- votā- jiem
1.	Norveģijā	1930.	130,3	10.	Francijā	1931.	8,6
2.	Anglijā	1931.	50,8	11.	Italiņā	1931.	8,1
3.	Holandē	1930.	38,9	12.	Beļģijā	1930.	6,8
4.	Dānijā	1930.	30,6	13.	Vācijā	1933.	6,0
5.	Zviedrijā	1931.	27,8	14.	Spānijā	1930.	5,2
6.	Grieķijā	1928.	19,1	15.	Portugalē	1930.	4,2
7.	Igaunijā	1934.	10,7	16.	Polijā un Dancigā	1931.	0,8
8.	Latvijā	1934.	9,9	17.	Rumānijā	1930.	0,4
9.	Somijā	1930.	9,0	18.	Krievijā	1926.	0,2



24. zīm. Tirdzniecības flotes kuģu tilpums uz 100 iedzīvotājiem.

Kā redzam, tad pirmo vietu jūras braucēju starpā ieņem Norveģija, kaut gan pēc flotes lieluma Anglija tālu pārsniedz visas pārējās Eiropas valstis. Latvija šinī ziņā ieņem astoto vietu, un kuģniecības svāra ziņā, neskatoties uz Latvijas flotes iznīcināšanu kara gados, ieņem apmēram tādu pat vietu kā Francija, Somija, Beļģija un Vācija. Tā kā mūsu flote turpina vēl arvienu strauji attīstīties, tad jācer, ka nākotnē mēs ieņemsim vēl redzamāku vietu uz jūras, kas vēl vairāk nostiprinās mūsu valsts saimniecisko stāvokli un tautas labklājību.

Vispārējs atzinums.

Savelkot kopā visu sacīto, varam nākt pie atzinuma, ka **Latvija ir nenoliedzami Eiropas kultūras valsts**, kuŗa savā lielākā daļā kultūrālā ziņā pieder pie pirmām Eiropas zemēm. Varam noteikti apgalvot, ka, ja Latvijas attīstība arī turpmāk norisināsies tikpat ātrā gaitā kā līdz šim, un ka tas notiks, par to nevar būt šaubu, to mums rāda sevišķi lielie sasniegumi pēc 1934. g. 15. maija, tad jau vistuvākā nākotnē Latvijas vieta būs starp valstīm, kuŗas atrodas mūsu apskatīto tabulu priekšgalā.

Ir vairāk kā skaidrs, ka viss tas panākts tikai pateicoties tam, ka esam **patstāvīga un neatkarīga tauta** un neesam vairs saistīti ar Krieviju, kuŗa pieder pie Eiropas vismazāk attīstītām zemēm. Mūsu attīstības gaitai vairs nekādi šķēršļi nestāv ceļā un mēs varam veidot savu dzīvi pēc saviem ieskatiem. Tas viss pierāda Latvijas valsts neatkarības nepieciešamību un nozīmi latvju tautas tālākās kā garīgās, tā materiālās attīstības gaitā.

Ko esam sasnieguši Latvijas pastāvēšanas laikā, to spilgti redzēsīm zemāk pievestos skaitļos.

4. Ko devusi latvju tautai neatkarīgā valsts?

Tumša un bezgala drūma bija Latvijas vispārējā aina 1918. gadā, kad nodibinājās neatkarīgā Latvija. Mūsu zeme kara un revolūcijas gados bija galīgi izpostīta, iedzīvotāju atstāta un bezgala nabaga. No visām Eiropas tautām Latvija ir tā, kas nesusi vissmagākos upurus. 1920. g. vesela ceturtdaļa no visām ēkām bija nopostīta: 78.278 lauku ēkas bija galīgi no-

postītas un 104.574 ēkas pa daļai nopostītas. Latvijas bagātākos apvidus iedzīvotāji bija atstājuši. Lauki un dārzi bija aizauguši nezālēm un krūmiem.

Pilsētu rūpniecības galīgi izpostītas, vienīgi lielo fabriku ēku tukšie un klusie mūri liecināja par kādreiz šeit valdošo dzīvību. Mūsu ostas gadiem ilgi bija slēgtas un līdz ar to izbeigta rosīgā tirdzniecība.

1920. gadā Latvijā iztrūka 400.000 vislabākos spēka gadus esošo cilvēku, kuŗu vairums — 250.000 bija vīriešu. Mirstība bija ārkārtīgi liela, dzimstība maza, — tā kā iztrūka 250.000 bērnu. Tomēr, neskatoties uz visu to, mēs esam Latvijas pastāvēšanas laikā tikuši tālu uz priekšu. Kara sistās brūces ir dziedētas. Gūti jauni panākumi.

Iedzīvotāji.

Kā jau minējām, pasaules kara ārkārtīgā mērā samazināja Latvijas iedzīvotāju skaitu (sk. zīm. Nr. 25.).

Latvijā bija iedzīvotāju:

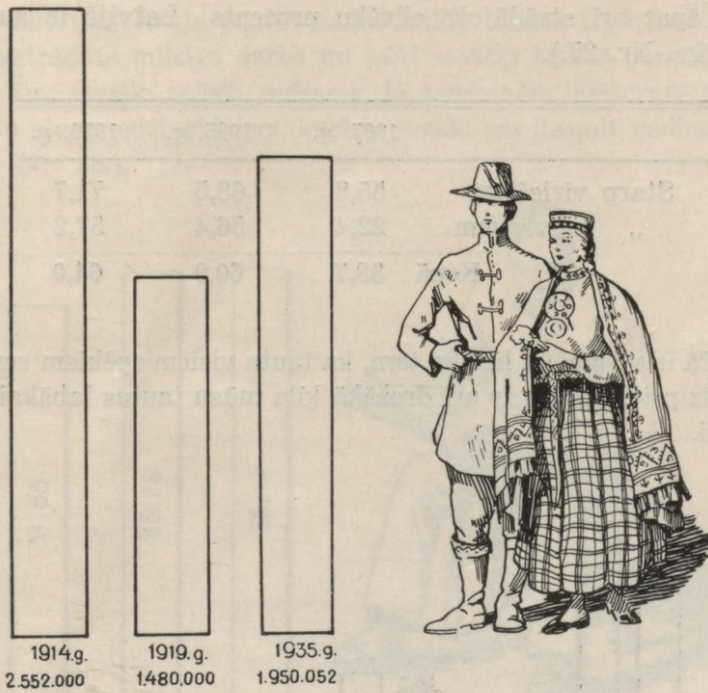
1914. g.	—	2.552.000,
1919. g.	—	1.480.000,
1935. g.	—	1.950.502.

Kā redzam, tad, kaut gan iedzīvotāju skaits Latvijā nemitīgi aug, tomēr arī tagad vēl Latvijā tas ir par apmēram 600.000 mazāks nekā pirms kara. Iedzīvotāju skaita pieaugumam ir liela saimnieciska nozīme, jo līdz ar iedzīvotāju skaita palielināšanos, pieaug arī iedzīvotāju biežums, kas savukārt palielina rosību saimnieciskā un kultūrālā laukā.

Salīdzinot iedzīvotāju biežumu Latvijā dažādos laikmetos, dabūjam, ka uz 1 km² caurmērā dzīvoja (sk. zīm. Nr. 26.):

1914. g.	—	40 cilv.,	1920. g.	—	24 cilv.,
1919. g.	—	22 „	1935. g.	—	29,6 „

Līdz ar iedzīvotāju skaita pieaugumu, saprotams, palielinās arī rosība saimnieciskā un kultūrālā dzīvē.



25. zīm. Iedzīvotāju skaits Latvijā.

26. zīm. Iedzīvotāju biezums uz 1 km².

Strādājošo cilvēku procents.

Tāpat arī strādājošo cilvēku procents Latvijā ir audzis (sk. zīm. Nr. 27.).

	1897. g.	1925. g.	1930. g.
S tarp vīriešiem	55,8	68,5	71,7
„ sievietēm	22,4	56,4	57,2
Kopā	38,7	60,9	64,0

Tā ir vislabākā liecība tam, ka tauta visiem spēkiem cenšas tikt uz priekšu, kas ir arī drošākā ķīla mūsu tautas labākai nākotnei.

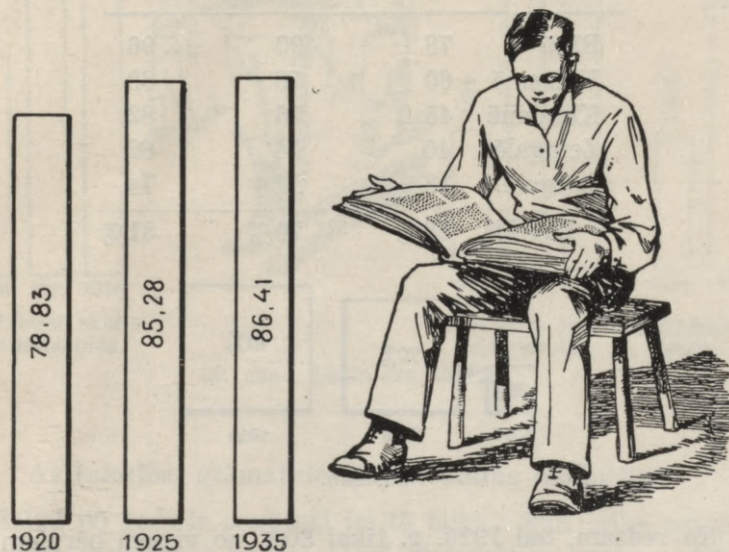


27. zīm. Strādājošo cilvēku procents Latvijā.

Tautas izglītība.

Latvijas valsts pastāvēšanas laikā, tautas izglītības laukā ir pastrādāts milzīgs darbs un gūti sevišķi izcilus panākumi.

Tas sevišķi spilgti redzams, ja salīdzinām lasītpratēju procentu starp iedzīvotājiem, kuŗi ir vecāki par desmit gadiem (sk. zīm. Nr. 28.).



28. zīm. Lasītpratēju procents starp iedzīvotājiem, kuŗi ir vecāki par 10 gadiem.

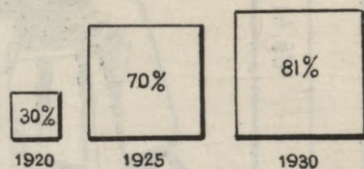
Apgabali	1897. g.	1920. g.	1925. g.	1930. g.
Rīgā	83,11	92,42	95,11	95,27
Vidzemē	94,64	93,71	95,47	95,32
Kurzemē	88,61	89,69	92,38	92,89
Zemgalē	81,45	84,66	87,74	88,27
Latgalē	50,31	49,43	64,01	66,98
Latvijā	78,46	78,83	85,28	86,41

No pievestiem skaitļiem redzams, ka lasītpratēju procents pastāvīgi aug, un desmit gadu laikā, no 1920.—1930. g., tas palielinājies no 78,83 uz 86,41 procentiem, kas jāuzskata par ļoti labu sasniegumu. Sevišķi labi panākumi gūti Latgalē, kur 1920. g. iedzīvotāju lielā puse neprata lasīt, bet 1930. g. jau

gandrīz 67% bija lasītpratēji. Nav šaubu, ka pēdējā tautas skaitīšana uzrādīs vēl labākus sasniegumus, un Latgale neatkarīgā Latvijā kultūrālā ziņā tuvosies pārējai Latvijai.

To pašu iepriecinošo ainu redzam, ja salīdzinām skolas apmeklējošo bērnu procentu (sk. zīm. Nr. 29.).

Apgabali	1920. g.	1925. g.	1930. g.
Rīgā	78	90	96
Vidzemē	60	79	83
Kurzemē	45	76	82
Zemgalē	40	74	82
Latgalē	18	54	74
Latvijā	30 %	70 %	81 %

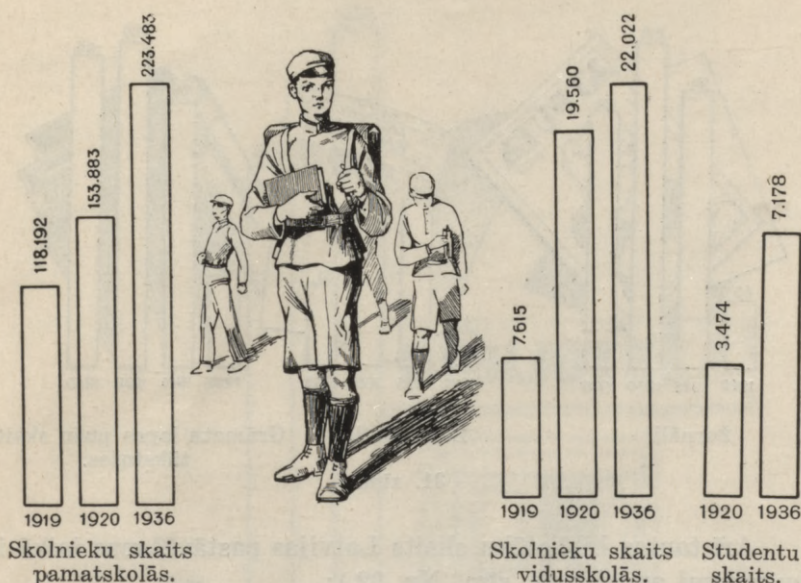


Kā redzam, tad 1920. g. tikai 30% no visiem bērniem apmeklējuši skolas, 1925. g. jau 70%, bet 1930. g. jau 81%.

Sevišķi iepriecinošu ainu rāda skolu un skolnieku skaits (sk. zīm. Nr. 30.):

Gadi	Pamat-skolas	Vidus-skolas	Latv. studentu
1919.	1.265 skolu	118.192 skoln. 68 sk.	7.615 skoln. —
1920.	1.584 „	153.883 „ 87 „	19.560 „ 3.474
1927.	1.904 „	157.206 „ 129 „	22.546 „ 7.561
1933.	2.057 „	219.551 „ 138 „	20.167 „ 8.640
1936.	1.907 „	223.483 „ 122 „	22.022 „ 7.178

Kā redzams, tad skolu, kā arī skolnieku skaits Latvijas pastāvēšanas laikā ir gandrīz dubultojies. Ar to, saprotams, arī izskaidrojami mūsu lielie sasniegumi kultūrālā laukā, kas mūs nostāda pirmā vietā starp Eiropas kultūrālākām valstīm. Ja nemam vēl vērā tagadējās valdības lielās rūpes par tautas izglītību, tad noteikti varam cerēt, ka jau vistuvākā nākotnē Latvijā nebūs neviena analfabēta.



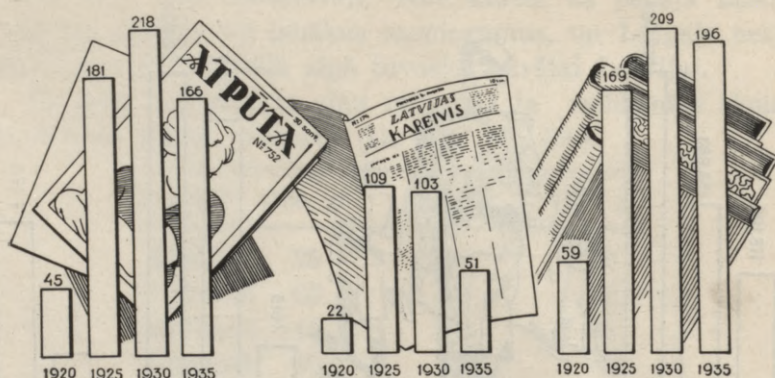
30. zīm. Skolnieku skaits.

Avīžniecība, grāmatniecība un tautas bibliotēkas.

Tikai 60 gadi ir pagājuši no tā laika, kad tika nopietni pārrunāts jautājums par to, vai latviešiem var pastāvēt divi (!) dienas laikraksti. Tagad, kā to jau redzējām agrāk, salīdzinot Latviju ar citām valstīm, esam šinī ziņā ierindojušies jau gandrīz pirmā vietā starp Eiropas valstīm. Tas viss panākts Latvijas pastāvēšanas laikā.

Avīžniecības un grāmatniecības straujā attīstības gaita redzama no sekojošiem skaitļiem (sk. zīm. Nr. 31.):

Gadi	Izdoti žurnāli	Izdoti laikraksti	Iespiestas grāmatas Skaitis	grāmatas Lapas puses
1920.	45	22	820	59.332
1925.	181	109	1.818	169.082
1930.	218	103	1.513	209.506
1933.	249	164	821	124.536
1935.	166	51	1.450	196.922



Žurnāli.

Laikraksti.

Grāmatu lapas pušu skaits tūkstošos.

31. zīm.

Arī tautas bibliotēku skaits Latvijas pastāvēšanas laikā ir ievērojami audzis (sk. zīm. Nr. 32.):

1918. g.	bija	192	bibliotēkas,
1922. g.	„	409	„
1923. g.	„	601	„
1924. g.	„	706	„
1926. g.	„	802	„
1935. g.	„	926	„

Straujais bibliotēku skaita pieaugums lecina par tautas interesi pēc vērtīgām grāmatām. Tagad, kad ar mūsu Vadoņa draudzīgo aicinājumu radīta sevišķi liela interese par labu un vērtīgu grāmatu izplatīšanu tautā, bibliotēku attīstībai dotas visplašākās attīstības iespējas, kas nesīs vēl lielāku svētību visai mūsu tautai.

Lauksaimniecība.

1913. gadā Latvijā 48,12% no visas platības piederēja lielgruntniekiem. Tagad ar agrārās reformas palīdzību šo lielgruntniecību vietā radītas desmitiem tūkstošu jaunsaimniecību. Pavisam sadalītas vai piešķirtas apmēram 130.000 zemes vienības. Lielākā daļa no tām, apmēram 66.000, ir jaunsaimniecības. Līdz ar agrāro reformu Latvijā ir radušies vairāk kā 370.000 jaunu zemes īpašnieku un to ģimenes locekļu. Pie kam



32. zīm. Tautas bibliotēku skaits.

jākonstatē iepriecinošs fakts, ka agrārā reforma ne tikai nav pamazinājusi lauksaimniecības ražīgumu, kā to daudzi centās, savā laikā apgalvot, bet gan to palielinājusi.

Ja aŗamzemes platību pirms kara apzīmēsim ar 100, tad 1927. g. šo platību jau varējām apzīmēt ar 108,2, tā tad sējumu kopplatība 1927. g. bija par 8% lielāka nekā pirms kara.

Raža.

To pašu varam teikt par ražu. Vidējā raža no 1 ha kvintālos bija (sk. zīm. Nr. 33.):

Gadi	Rudzi	Kvieši		Kartupeļi	Mieži	Auzas
		ziem.	vas.			
1909.—1913.	9,29	12,35	8,33	80,25	9,05	9,12
1935.	13,46	13,99	10,54	118,12	10,60	11,61

Tā tad arī Latvijas lauku raža tagad ir lielāka nekā pirms kara.

Mājlopi.

Tāpat audzis mājlopu skaits (sk. zīm. Nr. 34.).

Mājlopu skaits (tūkstošos):

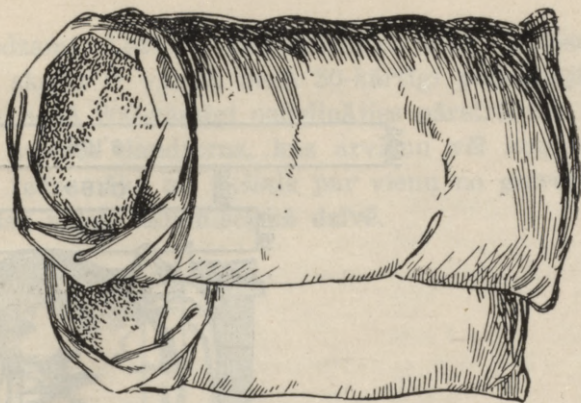
Gadi	Zirgi	Liellopi	Aitas	Cūkas
1913.	320,0	912,0	966,0	557,0
1920.	261,0	768,0	978,0	481,0
1933.	370,2	1.155,8	1.114,3	585,9
1935.	384,9	1.272,2	1.345,0	801,8

Redzam, ka mājlopu skaits, kas kara gados bija pamazinājies par apmēram 20% jeb veselu piekto daļu, Latvijas pastāvēšanas laikā ir strauji audzis un tagad ievērojami pārsniedz priekš kara skaitļus. Tas pierāda, ka mūsu agrārā reforma nav vis apturējusi lauksaimniecības progresu, bet to pat veicinājusi.

Piensaimecība.

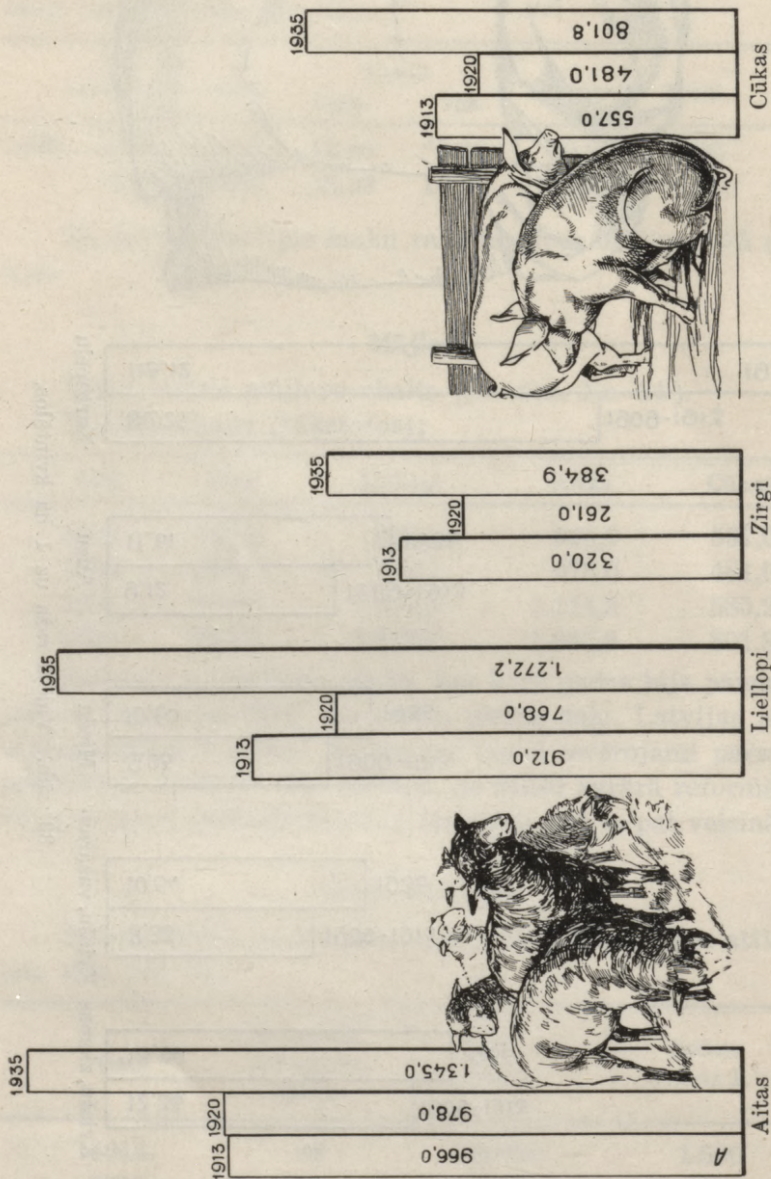
Sevišķi izcilus panākumus uzrāda piensaimecības attīstība (sk. zīm. Nr. 35.).

Gadi	Piensaimec. sabiedrību skaits	Pārstr. pien. T.	Ražots sviests T.
1914.	88	35.600	1.500
1919.	15	2.400	100
1927.	465	273.700	11.200
1930.	463	492.116	19.074
1935.	311	515.636	20.519



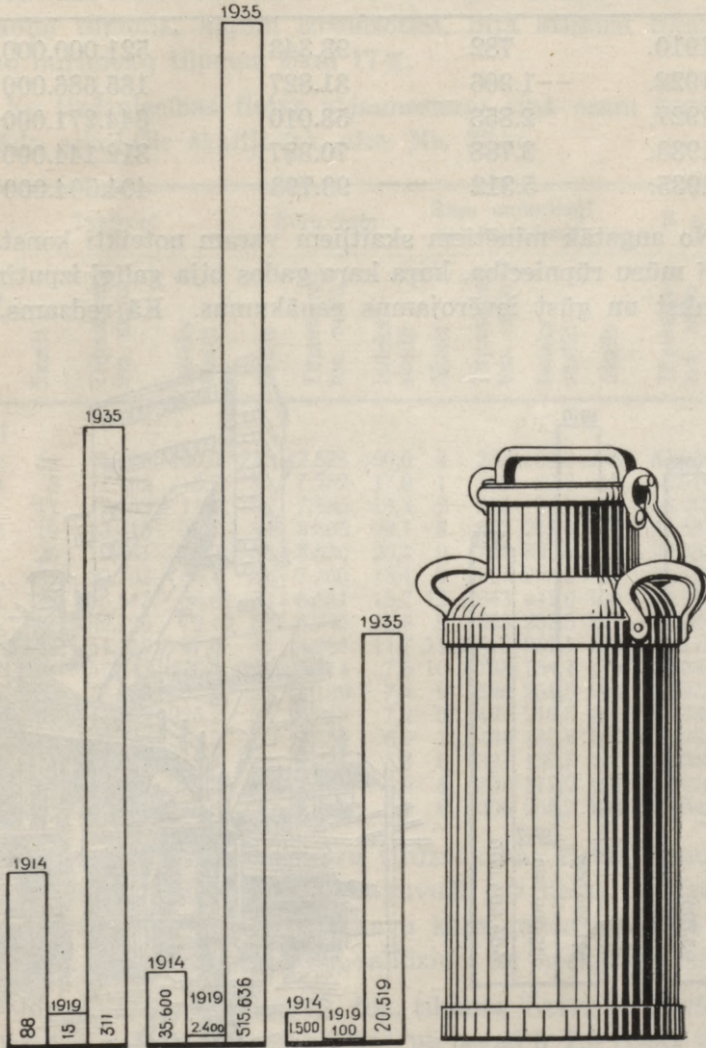
Year	Rudzu	Kviešu, ziemas	Kviešu, vasaras	Miežu	Auzu	Kartupeļu
1935	13,46	13,99	10,54	10,60	11,61	118,12
1909-1913	9,29	12,35	8,33	9,05	9,12	80,25
1935						
1909-1913						

33. zīm. Vidējā raža uz 1 ha kvintālos.



34. zīm. Mājlopu skaits.

Kā redzams, Latvijas pastāvēšanas laikā piensaimnieku sabiedrību skaits ir vairāk nekā 30-kārtīgi palielinājies. Tāpat vairāk nekā 200-kārtīgi palielinājies pārstrādātā piena un izstrādātā sviesta daudzums, kas arvienu vēl aug un tagad kļuvis par redzamāko un pašlaik par vienu no galveniem faktoriem mūsu valsts saimnieciskā dzīvē.



Piensaimnieku Pārstrādā- Ražots
sabiedrību tais piens T. sviests T.
skaits.

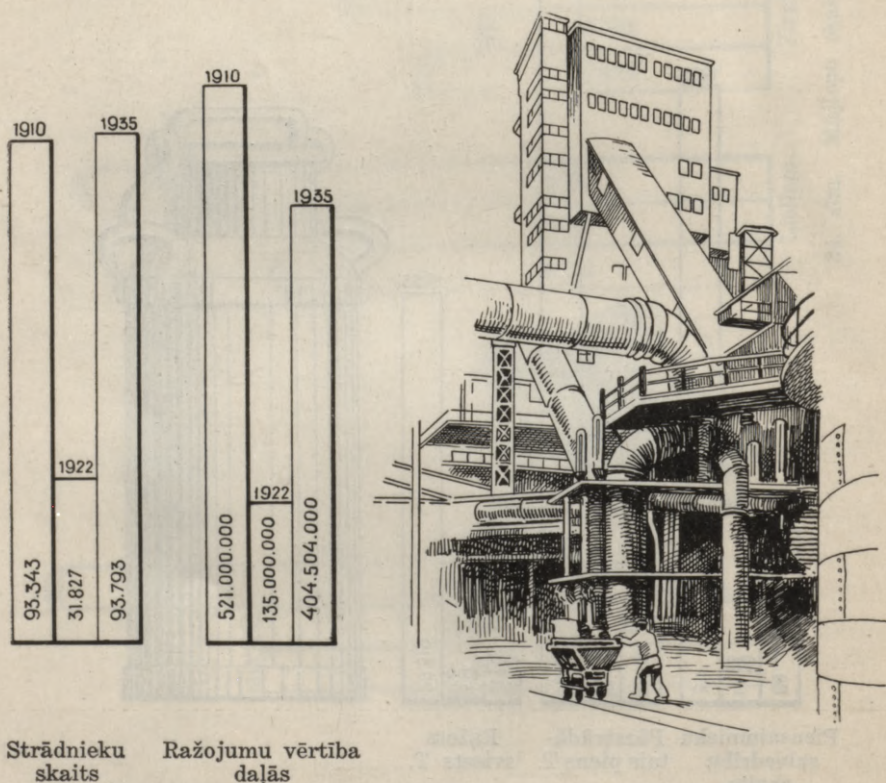
35. zīm. Piensaimniecības attīstība Latvijā.

Rūpniecība.

Kaŗš galīgi izpostīja ziedoŗo Latvijas rūpniecību (sk. zīm. Nr. 36.).

Gadi	Uzņēmumu skaits	Strādnieku skaits	Ražoju vērtība Ls
1910.	782	93.343	521.000.000
1922.	1.906	31.827	135.686.000
1927.	2.853	53.010	344.271.000
1933.	3.788	70.387	312.144.000
1935.	5.312	93.793	404.504.000

No augstāk minētiem skaitļiem varam noteikti konstatēt, ka arī mūsu rūpniecība, kuŗa kaŗa gados bija galīgi izputināta, atplaukst un gūst ievērojamus panākumus. Kā redzams, tad



36. zīm. Rūpniecības attīstība Latvijā.

strādnieku skaits pārsniedz jau priekškaŗa skaitu, tāpat raŗojumu vērtība tuvojas priekškaŗa stāvoklim.

Jūras tirdzniecības flote.

Kā jau augstāk minējām, pasaules kaŗš galīgi iznīcināja arī Latvijas tirdzniecības floti. No Latvijas tirdzniecības flotes tvaikoņu tilpuma, kaŗam izbeidzoties, bija atlikuŗi tikai 3%, un no burinieku tilpuma tikai 17%.

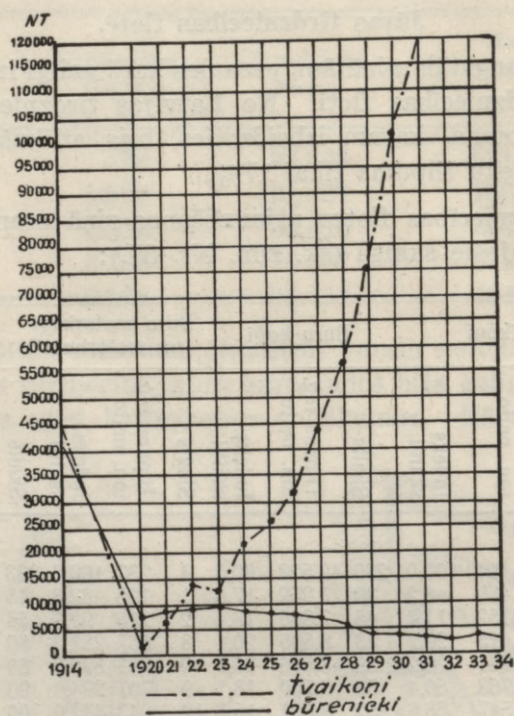
Ko tirdzniecības flotes atjaunošanas ziņā esam panākuŗi, to rāda sekojoŗie skaitļi (sk. zīm. Nr. 37.):

Gads	Tvaikoņi			Buru kuŗi			Buru motorkuŗi un motorkuŗi			K o p ā		
	Skaitis	Tilpums reģ. ton. netto	Indeksis skaitļi	Skaitis	Tilpums reģ. ton. netto	Indeksis skaitļi	Skaitis	Tilpums reģ. ton. netto	Indeksis skaitļi	Skaitis	Tilpums reģ. ton. netto	Indeksis skaitļi
Uz 1.1												
1914.	59	45.194	100,0	270	42.528	100,0	4	237	100,0	333	87.959	100,0
1920.	5	1.469	3,2	39	7.252	17,0	1	195	82,3	45	8.916	10,1
1921.	11	5.152	11,4	45	7.835	18,4	2	215	90,7	58	13.202	15,1
1922.	19	13.415	29,7	53	8.505	20,1	8	667	281,0	80	22.587	25,0
1923.	20	12.741	28,2	59	8.536	20,1	9	781	329,0	88	22.058	25,1
1924.	31	22.763	50,4	56	7.700	18,1	9	707	298,0	96	31.170	35,5
1925.	36	25.547	56,6	52	6.651	15,7	12	1.043	442,0	100	33.241	37,9
1926.	54	32.726	72,4	54	6.745	15,8	9	563	237,5	117	40.034	45,5
1927.	65	44.110	97,6	46	4.988	11,7	11	2.017	851,1	122	51.115	58,1
1928.	75	57.043	126,2	34	3.214	7,5	10	1.788	754,4	119	62.045	70,5
1929.	83	75.640	167,4	33	3.139	7,4	9	596	251,5	125	79.375	90,2
1930.	104	101.789	225,2	34	3.048	7,2	8	499	210,5	146	105.336	119,8
1931.	114	120.298	266,2	32	2.554	6,0	7	434	183,4	153	123.286	140,2
1932.	112	116.790	258,4	29	2.237	5,3	6	331	139,7	147	119.358	135,7
1933.	107	116.450	257,7	27	2.066	4,9	8	894	377,2	142	119.410	135,8
1934.	101	114.082	252,4	26	2.155	5,1	6	606	255,7	133	116.843	132,8

Varam konstatēt, ka mūsu tirdzniecības flotes atjaunošanas ziņā esam nedaudzos gados guvuŗi ļoti lielus panākumus. Esam ne tikai kā atjaunojuŗi savu kaŗa gados izpostīto floti, bet to pat par 1/3 palielinājuŗi, salīdzinot ar priekškaŗa laikiem.

Mūsu tvaikoņu netto reģ. ton. tilpums Latvijas pastāvēšanas laikā ir palielinājies 80-kārtīgi, un tagad ir 2,5 reizes lielāks kā pirms kaŗa. Vienīgi buŗu kuŗu skaits nepieaug, bet tā ir vispārējā parādība, jo pēdējos nemitīgi izspieŗ tvaikoņi. Őie panākumi rāda, ka nākotnē, piegrieŗot vēl lielāku uzmanību

mūsu tirdzniecības flotes izveidošanai, mēs nenoliedzami gūsim vēl izcilākus panākumus, kas vēl vairāk uzlabos mūsu saimniecisko stāvokli.

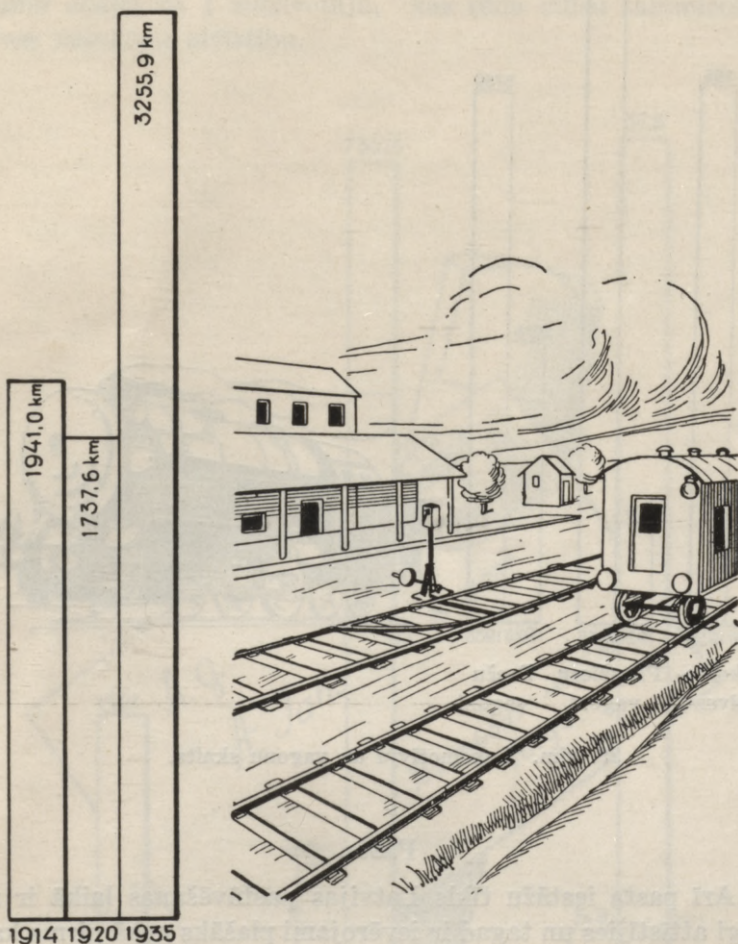


37. zīm. Tirdzniecības flotes tvaikoņu un būru kuģu tonnāža.

Dzelzceļi.

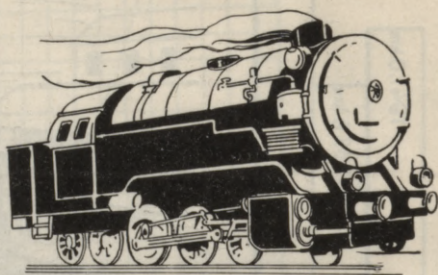
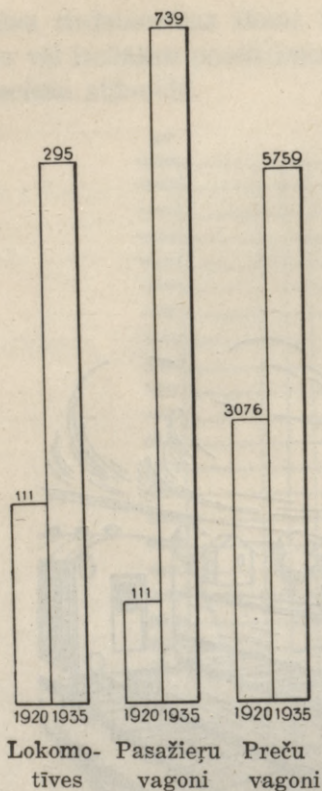
Kaŗam izbeidzoties, Latvijas dzelzceļi bija galīgi izpostīti. Tagad netikai esam tos atjaunojuši, bet pat ievērojamā mērā uzlabojuši, kas redzams zemāk pievestos skaitļos (sk. zīm. Nr. 38. un 39.):

Gadi	Ekspluatējamo līniju gar.	Lokomotīvu skaits	Pasažieru vag. skaits	Preču vag. skaits
1914.	1941,0	—	—	—
1920.	1737,6	111	111	3076
1933.	2956,6	304	735	5677
1935.	3255,9	295	739	5759



28. zīm. Eksploatējamo dzelzceļu līniju garums.

Redzam, ka, salīdzinot ar 1914. gadu, Latvijas pastāvēšanas laikā ekspluatējamo līniju garums palielinājies par vairāk kā 1300 km. Latvijas pastāvēšanas laikā lokomotīvu skaits palielinājies gandrīz trīskārtīgi, preču vagonu skaits dubultojies, bet pasažieru vagonu skaits palielinājies gandrīz 7-kārtīgi.



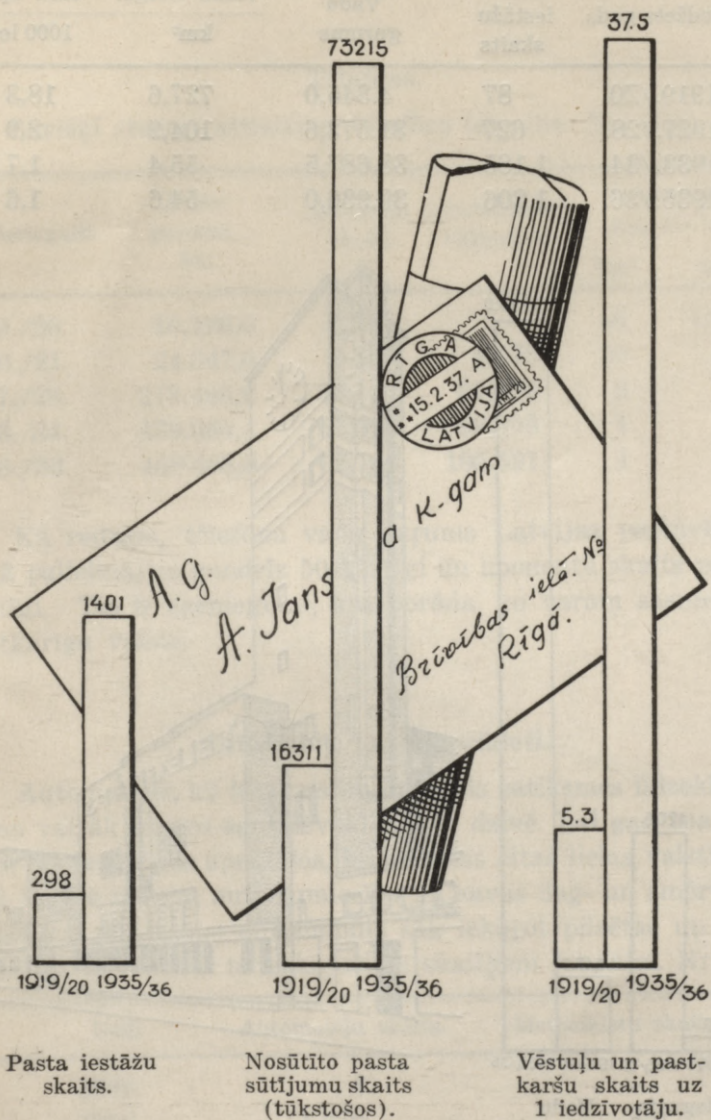
39. zīm. Lokomotīvu un vagonu skaits.

Pasts.

Arī pasta iestāžu tīkls Latvijas pastāvēšanas laikā ir ne-
mitīgi attīstījies un tagad ir ievērojami plašāks nekā pirms kara
(sk. zīm. Nr. 40.):

Budžeta gads	Pasta iestāžu skaits	Viena pasta iestāde apkalpo km ²	1000 iedz.	Nosūtīto pasta sūt. skaits tūkstošos	Vēstuļu un pastkaršu skaits uz 1 iedzīv.
1919./20.	298	212,4	5,4	16.311	5,3
1927./28.	633	103,9	2,9	73.881	24,6
1935./36.	1.401	47,0	1,4	73.215	37,5

Pasta iestādes tagad ir 5 reizes ērtāk sasniedzamas nekā Latvijas pastāvēšanas pirmajos gados. Tāpat audzis pasta sūtījumu skaits uz 1 iedzīvotāju, kas rāda mūsu saimnieciskās dzīves nemitīgu attīstību.

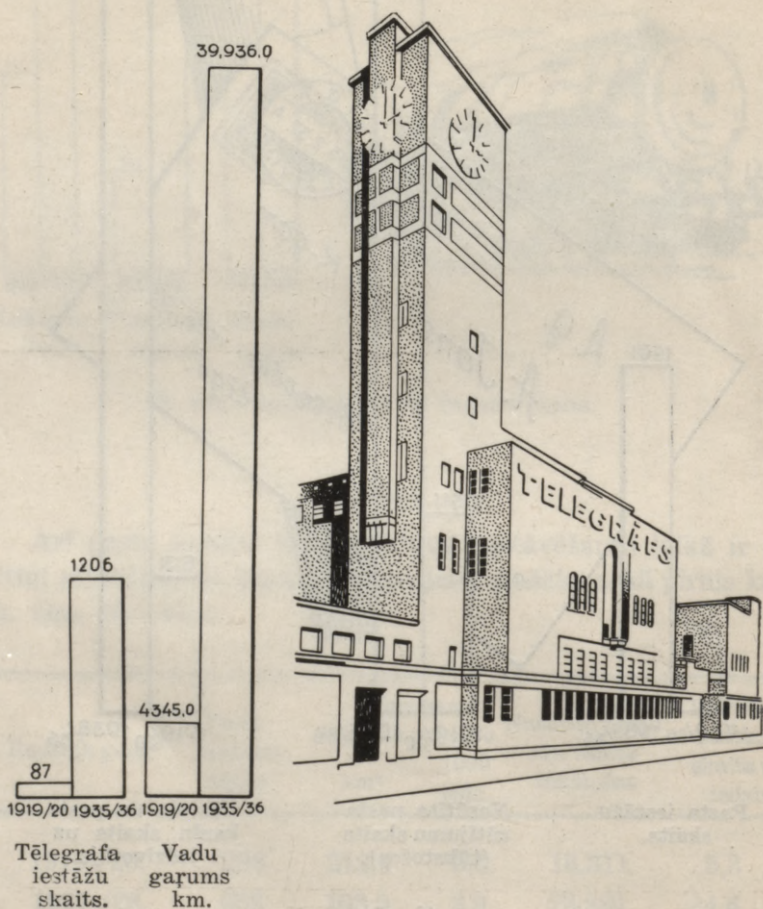


40. zīm.

Tēlegrafs.

Tāpat audzis arī tēlegrafa iestāžu skaits un vadu gaņums (sk. zīm. Nr. 41.):

Budžeta gads	Tēlegrafa iestāžu skaits	Vadu gaņums	Viena tēlegr. iest. apkalp.	
			km ²	1000 iedzīv.
1919./20.	87	4.345,0	727,6	18,3
1927./28.	627	31.573,6	104,9	2,9
1933./34.	1.185	38.687,5	55,4	1,7
1935./36.	1.206	39.936,0	54,6	1,6



41. zīm.

Kā redzams, tad tēlegrafa iestādes mums ir tagad 15 reizes ērtāk sasniedzamas kā Latvijas pastāvēšanas pirmajos gados, un tēlegrafa iestāžu skaits tagad ir 14 reizes un vadu gaŗums 10 reizes lielāks nekā Latvijas pastāvēšanas pirmajos gados.

Tēlefōns.

Sevišķi strauji attīstījies tēlefōns (sk. zīm. Nr. 42.):

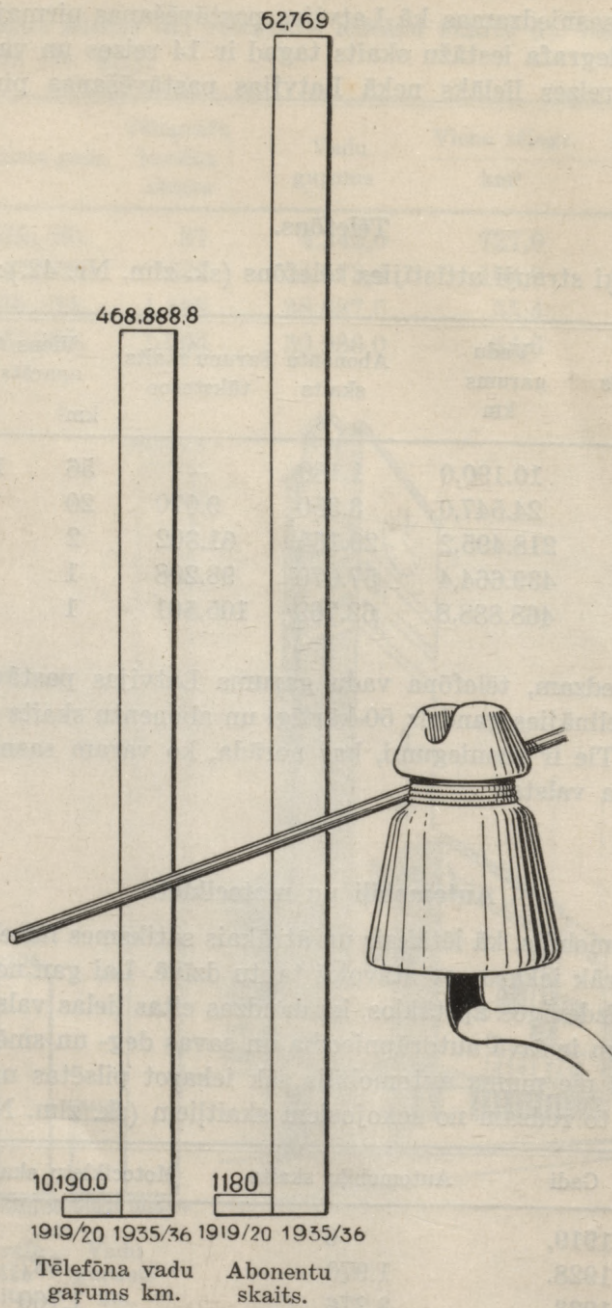
Budžeta gads	Vadu gaŗums km	Abonentu skaits	Sarunu skaits tūkstošos	Viens tēlef. aparāts uz 1	
				km ²	iedzīv.
1919./20.	10.190,0	1.180	—	56	1.331
1920./21.	24.547,0	3.350	9.070	20	498
1927./28.	218.495,2	29.165	61.302	2	65
1933./34.	439.664,4	57.070	98.208	1	33
1935./36.	468.888,8	62.769	105.591	1	31

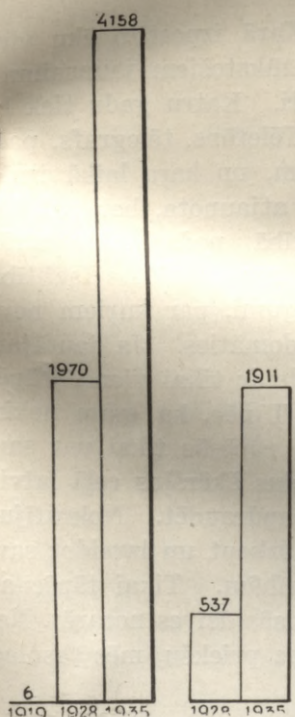
Kā redzam, tēlefōna vadu gaŗums Latvijas pastāvēšanas laikā palielinājies gandrīz 50-kārtīgi un abonentu skaits pat 60-kārtīgi. Tie ir sasniegumi, kas norāda, ko varam sasniegt kā neatkarīga valsts.

Automobiļi un motocikleti.

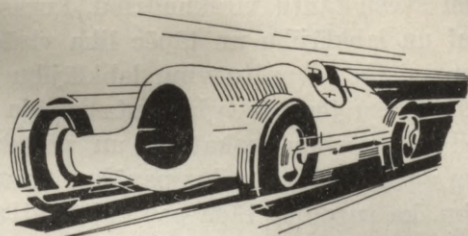
Automobilis, kā lētākais un ātrākais satiksmes līdzeklis, arvienu vairāk iekāŗo sev stāvokli tautu dzīvē. Lai gan neatrodamiem tik izdevīgos apstākļos, kā daudzas citas lielas valstis, kuŗām pašām ir sava autorūpniecība un savas deg- un smērvielas, tomēr arī pie mums automobilis sāk iekāŗot pilsētas un lauku ceļus, kā to redzam no sekojošiem skaitļiem (sk. zīm. Nr. 43.):

Gadi	Automobiļu skaits	Motocikletu skaits
1919.	6	—
1928.	1.970	537
1933.	3.376	1.760
1935.	4158	1.911





Automobiļi. Motocikleti.



43. zīm.

Redzam, ka Latvijā, saskaņā ar statistiskiem datiem, 1919. gadā skaitījās tikai 6 automobiļi, bet 1935. g. jau 4158. Par motocikletiem 1919. gadā nemaz ziņu nav, bet 1935. g. to jau ir 1911.

Šie skaitļi norāda uz mūsu saimnieciskās dzīves nemitīgu attīstību un noteiktu tautas labklājības vairošanos.

Vispārējais atzinums.

Kā no pievestiem skaitļiem redzējām, tad Latvijas valsts pastāvēšanas laikā novērojams liels progress visās saimnieciskās un kultūrālās dzīves nozarēs. Galīgi izpostīta, bez līdzekļiem, morāliski un saimnieciski ruinēta, ienaidnieku ielenkta — Latvija sāka savu patstāvību. Pagājuši tikai 18 gadi, un mēs redzam, ka esam ne tikai izpostīto atjaunojuši, bet ļoti daudzās nozarēs esam gājuši ar tādiem milzu soļiem uz priekšu, ka esam tālu pārsnieguši pirmskaņa stāvokli. Atmatā atstātie lauki atkal ir apstrādāti un aļamās zemes platība un raža

tagad ir lielāki nekā pirms kara. Karā izpostīto ēku vietā uzceltas jaunas. Radītas desmitiem tūkstošiem jaunsaimniecību. Izpostītie satiksmes ceļi uzlaboti. Katru gadu tiek būvēti jauni dzelzceļi, vagoni, šosejas. Tēlefons, tēlegrafs, pasts attīstās nemitīgi. Ostas pildās kuģiem, un kara laikā iznīcinātā tirdzniecības flote ne tikai kā atjaunota, bet pat tālu pārsniedz pirmskara lielumu. Rūpniecībā nodarbināto strādnieku skaits pārsniedz jau priekškara skaitu. Izglītības un kultūras laukā panākti tādi sasniegumi, par kuriem nevarēja valsts patstāvības sākumā pat iedomāties. Ja jautājam, kāpēc viss tas sasniegts, — tad atbilde ir tikai viena. **Tāpēc**, ka esam brīva un neatkarīga tauta. **Tāpēc**, ka esam nokratījuši svešu tautu virskundzību, kuŗas rūpējās tikai par savu laimi un labklājību un tāpēc lika visādus šķēršļus ceļā latviešiem, lai tie nevarētu viņu labklājību apdraudēt. Nokratījusi sveštautiešu jūgu, latvju tauta varēja izkopt un izveidot savu dzīvi pēc saviem ieskatiem un vajadzībām. Tikai tāpēc arī esam guvuši tādus izcilus panākumus visās dzīves nozarēs. Nav šaubu, ka turpinot tādā pat gaitā iet uz priekšu, mēs sasniegsim vēl lielāku laimi un labklājību.

Sevišķi tagad, pēc 15. maija, kad esam nokratījuši pēdējos šķēršļus mūsu tautas attīstības ceļā, kad esam atsvabinājušies no latvju tautas veselīgā organisma graužošanās un ruinējošās parlamentārās un politisko partiju varas, kad esam savu valsti atjaunojuši un atguvuši atkal visas tautas vienību, **mums ir atklājies ceļš**, pa kuŗu ejot, gūsim vēl lielākus panākumus kā līdz šim, jo atjaunotā valstī visiem pilsoņiem iespējams izmantot visus uz augstās materiālās un garīgās kultūras atrodošās valsts labumus. Pazaudējot iegūto brīvību un neatkarību, mēs nonāktu atkal stāvoklī, kādā mēs atradāmies vēl nesen atpakaļ, kad krievu un vācu pārtautošanas politika un sevišķi komūnistu asiņainais terrrors bija noveduši latvju tautu līdz pilnīgi beztiesiskam stāvoklim, kas draudēja ar latvju tautas galīgu iznīcināšanu un bojā eju.

Tāpēc ikviena latvieša pienākums sargāt savu valsti, rūpēties par savas valsts drošību un labklājību, lai tā varētu arī uz priekšu zelt un attīstīties, lai tā «tautu dižā kronī mirdzēt mirdzētu».

Tikai brīva un neatkarīga valsts — latviska Latvija nodrošinās latvju tautai gaišu un saulainu nākotni.

[0,70]

LATVIJAS NACIONĀLA BIBLIOTEKA



0305020834

