

PENSIONĀRI LATVIJĀ

Informatīvais apskats

SATURS

PENSIONĀRU SKAITA UN SASTĀVA IZMAIŅAS.....1

Tab. Pensiju saņēmēju skaits.....1

PENSIONĀRU MATERIĀLAIS NODROŠINĀJUMS.....2

Tab. Izmaksāto valsts pensiju vidējais lielums.....2

Tab. Izmaksāto valsts pensiju vidējais lielums 2008. un 2009.gadā pa ceturkšņiem.....2

Diagr. Vecuma pensiju saņēmēju skaita sadalījums pēc pensijas vidējā lieluma.....2

PENSIONĀRU PATĒRIŅĀ IZDEVUMU SASTĀVS.....3

Diagr. Patēriņa izdevumu struktūra 2008.gadā3

VESELĪBAS STĀVOKLIS.....3

Diagr. Sliktas un ļoti sliktas veselības pašnovērtējuma īpatsvars pēc dzimuma un vecuma grupām.....3

Diagr. Atsevišķu medikamentu lietošana sadalījumā pa vecuma grupām.....4

PENSIJAS VECUMA IEDZĪVOTĀJU NABADZĪBAS RISKS.....4

Diagr. Nabadzības riska indekss 2004.-2008.gadā.....4

Centrālās statistikas pārvaldes (CSP) apkopotie dati liecina, ka 2010.gada sākumā nedaudz vairāk kā piektā daļa (20,2 %) jeb 454,6 tūkst. Latvijas iedzīvotāju bija pensijas vecumā. Salīdzinājumā ar 2005.gadu pensijas vecuma iedzīvotāju skaits ir sarucis par 7,4 %. Tas galvenokārt skaidrojams ar valstī noteiktā pensionēšanās vecuma paaugstināšanu. Savukārt salīdzinājumā ar 2009.gada sākumu iedzīvotāju skaits pensijas vecumā ir palielinājies par 0,3 %.

Valstī joprojām turpinās iedzīvotāju novecošanās tendence. Ja pagājušā gadsimta deviņdesmito gadu sākumā bērnu un jauniešu skaits pārsniedza pensijas vecuma iedzīvotāju skaitu, tad kopš 1993.gada proporcija ir mainījusies un pašlaik uz 1000 iedzīvotājiem 0-14 gadu vecumā ir 1470 pensijas vecuma iedzīvotāji.

PENSIONĀRU SKAITA UN SASTĀVA IZMAIŅAS

Saskaņā ar Valsts sociālās apdrošināšanas aģentūras datiem aizvadītā gada beigās pensiju saņēma 571,5 tūkst. iedzīvotāju. Salīdzinot ar 2008.gadu, pensiju saņēmēju skaits palielinājies par 8,5 tūkst. jeb par 1,5 %. Lielākā daļa (82,8 %) no pensiju saņēmējiem bija vecuma pensionāri. Samazinoties nodarbinātībai, arvien vairāk pirmspensijas vecuma iedzīvotāju izvēlās iespēju doties pensijā priekšlaicīgi. Tā rezultātā 2009.gadā, salīdzinot ar 2008.gadu, jaunpiešķirto vecuma pensiju (ieskaitot priekšlaicīgo) skaits ir palielinājies 1,3 reizes (2008.gadā – 28 tūkst., 2009.gadā – 38 tūkst.), tai skaitā priekšlaicīgo vecuma pensiju skaits pieauga 1,7 reizes (2008.gadā – 6 tūkst., 2009.gadā – 11 tūkst.).

Otra lielākā pensiju saņēmēju grupa bija invaliditātes pensijas saņēmēji – 67,4 tūkst. jeb 11,8 % no pensiju saņēmēju kopskaita. Izdienas pensiju saņēmēju skaita samazināšanās (par 15,6 %) skaidrojama ar likuma „Par valsts pensijām” normu, kas nosaka, ka pensijas vecumu sasniegušiem izdienas pensiju saņēmējiem (pensijām, kas piešķirtas pēc 1996.gada) izdienas pensijas vietā piešķirama vecuma pensija.

Pensiju saņēmēju skaits
(gada beigās, tūkst. cilvēku)

	2006	2007	2008	2009	Pensiju saņēmēju skaita izmaiņas 2009. g. pret 2008.gadu, %
Pensiju saņēmēju skaits, tūkst.¹	576	564	563	571	+ 1,5
Vecuma pensijas	471	472	465	473	+ 1,7
Invaliditātes pensijas	68	69	66	67	+ 1,5
Pensijas apgādnieka zaudējuma gadījumā ²	30	28	28	28	- 1,1
Izdienas pensijas	4	3	3	2	- 15,6

¹ Neieskaitot Iekšlietu ministrijas un Aizsardzības ministrijas uzskaitē esošos pensionārus.

² Kopējais darba nespējīgo ģimenes locekļu skaits, kuri zaudējuši apgādnieku.

Sakarā ar 2009.gada 16. jūnijā pieņemto likumu „Par valsts pensiju un valsts pabalstu izmaksu laika periodā no 2009.gada līdz 2012.gadam” (stājās spēkā no 2009.gada 1.jūlija), kas paredzēja vecuma un izdienas pensiju samazinājumu 70 % apmērā strādājošajiem pensionāriem, 2009.gadā strauji samazinājās strādājošo pensionāru skaits un līdz ar to arī pensionāru nodarbinātības līmenis (salīdzinot ar 2008.gadu, strādājošo pensionāru skaits ir samazinājies par 28 %, bet nodarbinātības līmenis par 6,1 procentpunktu). Saskaņā ar Darbaspēka izlases veida apsekojuma datiem 2009.gadā no visām personām 62–74 gadu vecumā nodarbinātas bija gandrīz piektā daļa (18 %). Lielākā daļa (80 %) no strādājošajiem pensionāriem bija algoti darbinieki, desmitā daļa (11 %) nodarbināto pensionāru bija pašnodarbinātas personas, darba devēji – 5 %, bet neapmaksātas personas, kuras palīdz kādam ģimenes loceklim viņa uzņēmumā, privātp praksē, piemājas vai zemnieku saimniecībā – 4 %.

PENSIONĀRU MATERIĀLAIS NODROŠINĀJUMS

Pensionāru materiālo nodrošinājumu 2009.gadā ietekmēja gan iepriekš minētais likums „Par valsts pensiju un valsts pabalstu izmaksu laika periodā no 2009.gada līdz 2012.gadam”, kā rezultātā izmaksāto vecuma un izdienas pensiju apmērs tika samazināts par 10%, bet strādājošiem pensionāriem – par 70%, gan arī piemaksas palielināšana pie vecuma pensijām (no 2009.gada 1.janvāra no Ls 0,40 līdz Ls 0,70 par katru darba stāža gadu līdz 1995.gadam neatkarīgi no personas apdrošināšanas stāža un pensijas apmēra lieluma). Vidējais ikmēneša izmaksātās pensijas apmērs 2009.gadā, salīdzinot ar 2008.gadu, ir palielinājies par 16,3% un vidēji mēnesī sasniedza Ls 155,86.

Procentuāli vislielākais pieaugums 2009.gadā vērojams invaliditātes pensijas vidējā apmērā, kas salīdzinājumā ar 2008.gadu vidēji mēnesī palielinājās par Ls 21,27 jeb par 20,5%, kas skaidrojams ar piemaksas noteikšanu (no 2009.gada 1.janvāra) Ls 0,70 apmērā par katru darba stāža gadu līdz 1995.gadam.

Izmaksāto valsts pensiju vidējais lielums (vidēji mēnesī, latos)

	2006	2007	2008	2009	Izmaksāto pensiju apmēra izmaiņas 2009.g. pret 2008.gadu,%
Sociālās apdrošināšanas aģentūras uzskaitē esošo pensionāru ikmēneša pensiju vidējais lielums¹	92,21	106,23	134,03	155,86	+ 16,3
Vecuma pensijas	95,95	110,79	140,79	163,40	+ 16,1
Invalitātes pensijas	73,63	82,56	103,63	124,90	+ 20,5
Pensijas apgādnieka zaudējuma gadījumā ²	67,33	76,73	86,83	97,34	+ 12,1
Izdienas pensijas	95,79	111,53	130,38	124,24	- 4,7

¹ Neieskaitot Iekšlietu ministrijas un Aizsardzības ministrijas uzskaitē esošos pensionārus.

² Pensiju kopsumma visiem mirušā apgādnieka apgādībā bijušajiem ģimenes locekļiem.

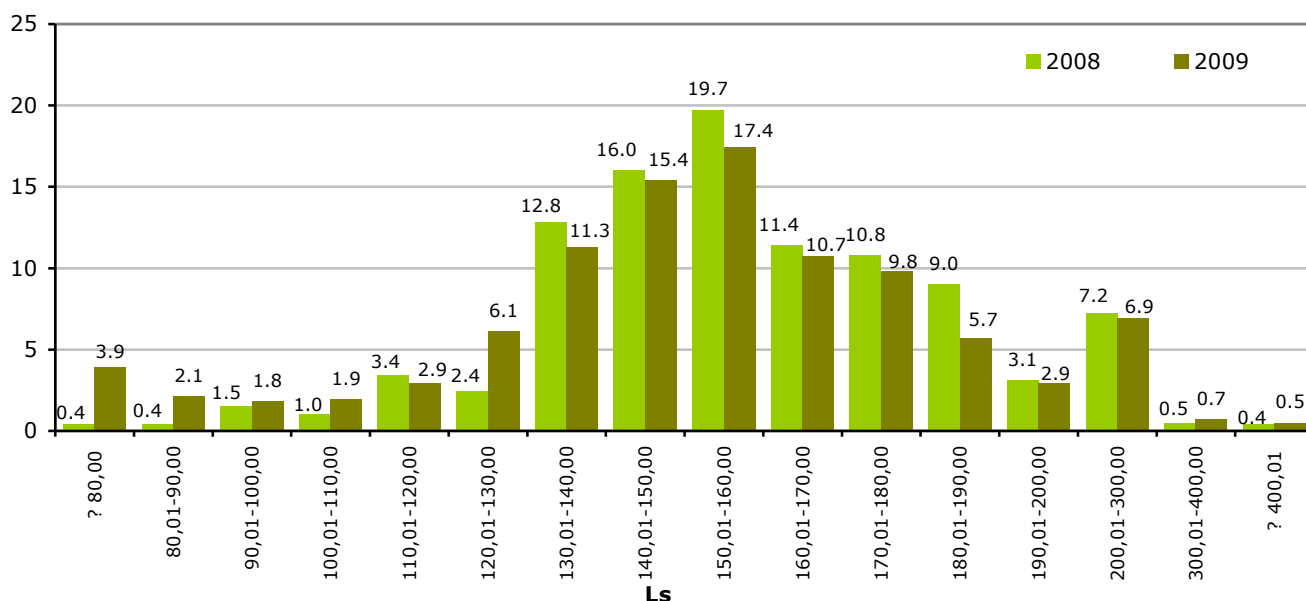
Ja analizē datus ceturkšņu skatījumā, tad 2009.gada 3.ceturksnī un 4.ceturksnī, salīdzinot ar 2008.gada 4.ceturksni, ir vērojama vidējās vecuma pensijas mēneša apmēra samazināšanās.

Izmaksāto valsts pensiju vidējais lielums 2008. un 2009.gadā pa ceturkšņiem (vidēji mēnesī, latos)

	1. ceturksnis	2. ceturksnis	3. ceturksnis	4. ceturksnis
2008	123,82	136,47	142,33	161,57
2009	171,99	173,16	151,76	154,93

Likumā noteikto strādājošo pensionāru pensiju samazināšanās (par 70%) rezultātā, 2009.gada 2.pusgadā palielinājās tieši mazo pensiju skaits (līdz Ls 100, 2008.gadā – 2,3%, 2009.gadā – 7,8%). Ja 2009.gada jūnijā strādājošo vecuma pensionāru pensiju vidējais izmaksātais apmērs bija Ls 207,44, tad 2009.gada decembrī (pēc likuma pieņemšanas) šīs pensijas vidējais apmērs bija tikai Ls 99,57.

Vecuma pensiju saņēmēju skaita sadalījums pēc izmaksātās pensijas vidējā lieluma (pensiju saņēmēju skaits, kuriem izmaksājama pensija, procentos no kopskaita, gada beigās)



Salīdzinot vidējās mēneša (piešķirtās¹) vecuma pensijas ar citām Baltijas valstīm, jāsecina, ka Latvijā 2009.gada 4.ceturksnī tās ir bijušas augstākas nekā Lietuvā, taču zemākas nekā Igaunijā (Latvijā EUR 256, Lietuvā EUR 235, Igaunijā EUR 305).

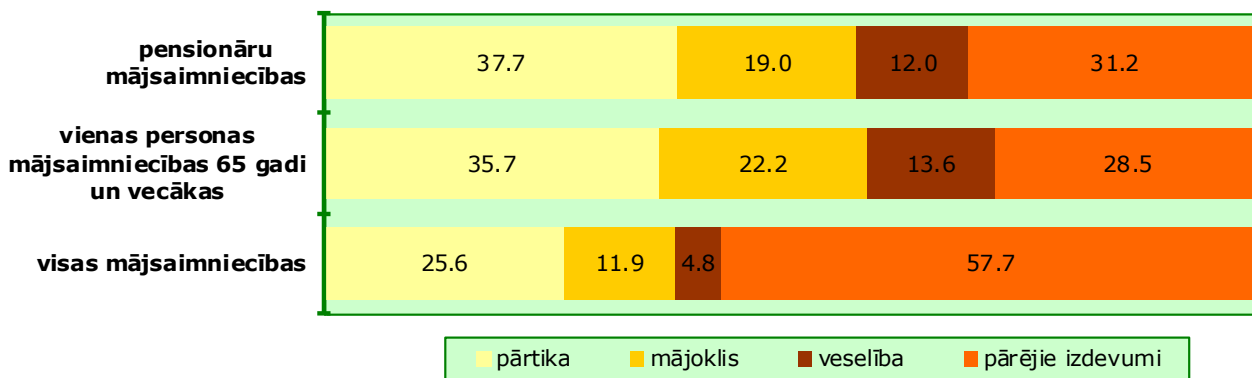
Nodarbinātie pensionāri 2009.gadā vidēji mēnesī pēc nodokļu nomaksas saņēma Ls 272, kas ir par 5% vairāk nekā vidēji gadu iepriekš (2008.gadā – Ls 260), tajā pašā laikā algotie darbinieki valstī kopumā vidēji mēnesī saņēma par 4% mazāku atalgojumu nekā 2008.gadā (2008.gadā vidējā darba samaksa bija Ls 330, bet 2009.gadā – Ls 316).

Saskaņā ar Eurostat apkopotajiem datiem par sociālo aizsardzību (ESSPROS – Eiropas Integrētās sociālās aizsardzības statistikas sistēma) izdevumi gados vecu cilvēku uzturēšanai² Latvijā 2007.gadā veidoja 4,8% no iekšzemes kopprodukta (IKP), Igaunijā – 5,3%, Lietuvā – 6,0%. Eiropas Savienībā (ES) vidēji šis rādītājs bija ievērojami augstāks nekā Baltijas valstīs – 10,0% no IKP.

PENSIONĀRU PATĒRIŅA IZDEVUMU SASTĀVS

Pensionāru mājsaimniecību situāciju patēriņa jomā raksturo patēriņa izdevumu līmenis un struktūra. Saskaņā ar Mājsaimniecību budžetu apsekojuma datiem 2008.gadā, salīdzinot ar 2007.gadu, pensionāru mājsaimniecību patēriņa izdevumi vēl turpināja palielināties (no Ls 134 uz Ls 157 uz vienu mājsaimniecības locekli mēnesī) un bija 68% no visu mājsaimniecību patēriņa izdevumu vidējā līmeņa, kas ir gandrīz tikpat, cik 2007.gadā (67%). Gūstot salīdzinoši zemas ienākumus, pensionāri tos sadala primāriem izdevumiem – pārtikai, mājoklim, veselībai, kā arī iespēju robežās sedz pārējos izdevumus. Pensionāru patēriņa izdevumu struktūra ir deformēta, un tajā dominē izdevumi pārtikai, mājoklim un veselībai, kas kopā sasniedz vairāk nekā divas trešdaļas (69%) no kopējo patēriņa izdevumu apjoma (visās mājsaimniecībās – 42%).

Patēriņa izdevumu struktūra 2008.gadā
(procentos)

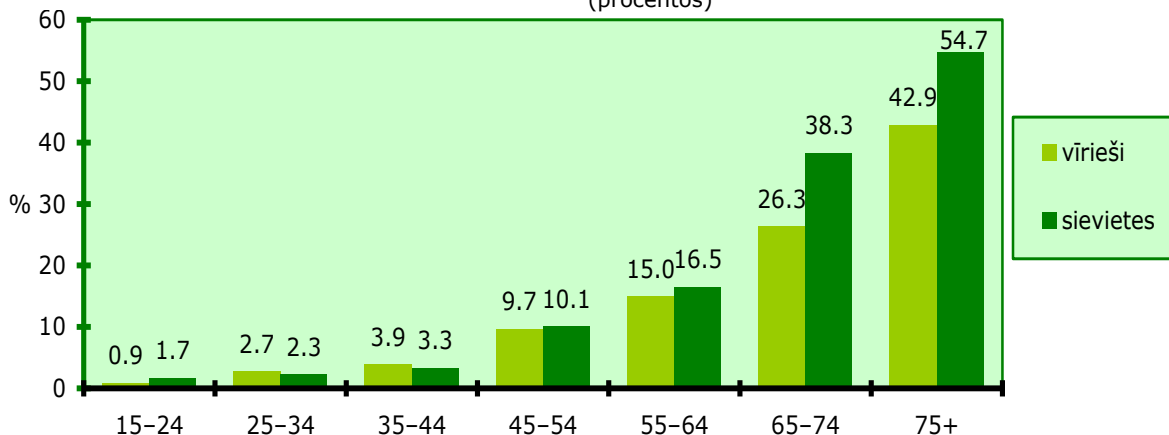


Tā kā mūsdienu sabiedrībā pieaug informāciju tehnoloģiju nozīme, pensionāri, lai veiksmīgi iekļautos darba tirgū, arī cenšas tās apgūt. CSP apsekojuma par informācijas un komunikāciju tehnoloģiju lietošanu mājsaimniecībās rezultāti liecina, ka 2009.gadā 8,7% iedzīvotāju vecumā 65–74 gadi vismaz reizi nedēļā lietoja datoru un 7,9% lietoja internetu (2008.gadā attiecīgi 7,2% un 6,5%).

VESELĪBAS STĀVOKLIS

2008.gada Iedzīvotāju veselības apsekojuma dati liecina, ka, palielinoties iedzīvotāju vecumam, sliktas un ļoti sliktas veselības pašnovērtējums pieaug. Īpaši liels sliktas veselības pašnovērtējuma pieaugums ir konstatējams pēc darbaspēju vecuma pārsniegšanas. Latvijā 41,0% pensijas vecuma cilvēku savu veselību vērtē kā sliktu vai ļoti sliktu. Turklāt sievietēm veselības pašnovērtējuma pasliktināšanās līdz ar vecumu pieaug straujāk.

Sliktas un ļoti sliktas veselības pašnovērtējuma īpatsvars pēc dzimuma un vecuma grupām
(procentos)



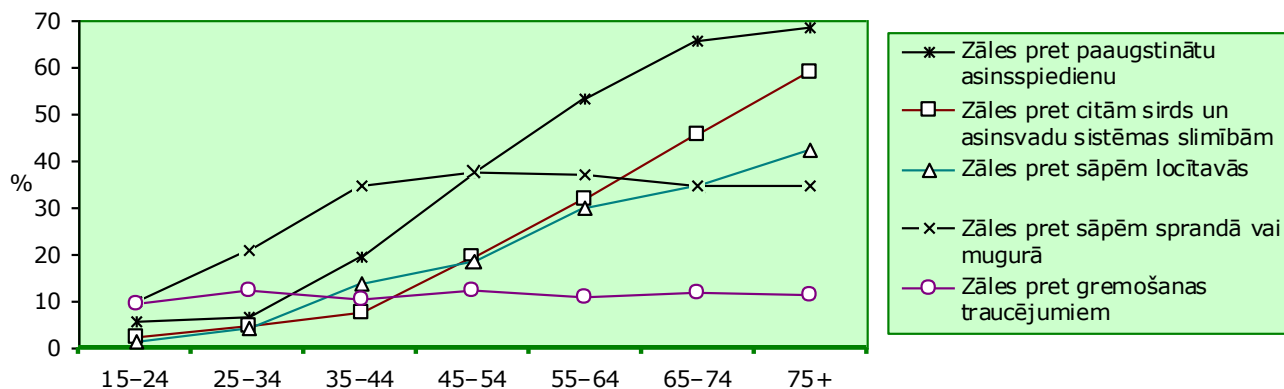
¹ Pensiju apmērs, bez dažāda veida ieturējumu atskaitīšanas.

² Atbalsts naudas vai mantiskā formā (izņemot ar veselības aprūpi saistītos maksājumus) saistībā ar vecumu. Piemēram, vecuma pensija, mājas aprūpe pensijas vecuma cilvēkiem u.c.

2008.gada Iedzīvotāju veselības apsekojumā iedzīvotājiem tika uzdots jautājums par izjustajām sāpēm vai to radīto diskomfortu pēdējo 4 nedēļu laikā. Stipras un ļoti stipras sāpes pēdējo četru nedēļu laikā ir atzīmējuši vidēji 5,9% iedzīvotāju, vecumā no 65 līdz 74 gadiem – 11,7%, bet vecumā pēc 75 gadiem jau katrs piektais iedzīvotājs (22,9%).

Neatkarīgi no tā, kādi ir respondenta mājsaimniecības kopējie ienākumi, ārsta ieteiktu vai izrakstītu medikamentu lietošana pieaug līdz ar iedzīvotāju vecumu. Pēdējo divu nedēļu laikā ārstu ieteiktus vai izrakstītus medikamentus, vitamīnus, augu valsts produktus vai uztura bagātinātājus ir lietojuši 58,7% iedzīvotāju vecuma grupā no 55 līdz 64 gadiem, 70,1% vecuma grupā 65–74 gadi un 80,9% iedzīvotāju vecumā pēc 75 gadiem. Lielākoties tās bija zāles pret paaugstinātu asinsspiedienu, sirds un asinsvadu sistēmas slimībām (insults, stenokardija), kā arī pret dažāda veida sāpēm.

Atsevišķu medikamentu lietošana sadalījumā pa vecuma grupām
(procentos)

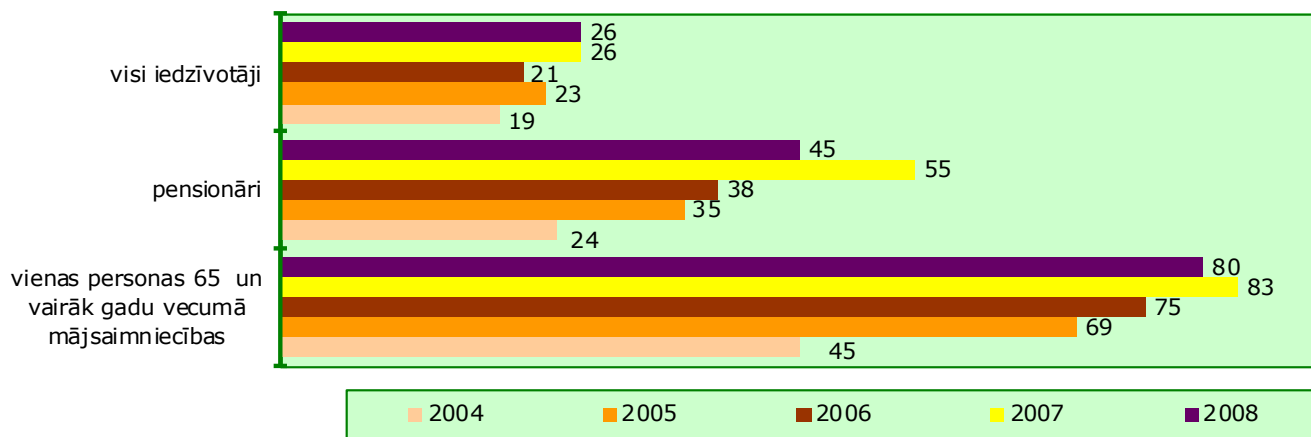


Analizējot tieši vecākā gadagājuma iedzīvotājus, jāsecina, ka 12 mēnešu laikā visvairāk tiek apmeklēti ģimenes ārsti, kā arī izmantoti medicīniskās laboratorijas vai diagnostikas kabinetu pakalpojumi, retāk – ārsti speciālisti un zobārsti. Salīdzinoši pieaug fizioterapeitu pakalpojumu izmantošana, tiesa – tikai Rīgā un Pierīgas reģionā, kā arī gada laikā bieži tiek izmantoti māsu un feldšeru pakalpojumi, taču šos pakalpojumus vairāk izmanto reģionu iedzīvotāji.

PENSIJAS VECUMA IEDZĪVOTĀJU NABADZĪBAS RISKS¹

Kā liecina Kopienas statistikas apsekojums par ienākumiem un dzīves apstākļiem (EU-SILC), kaut arī pensionāri nepieder pie pašām trūcīgākajām iedzīvotāju grupām (tās ir bezdarbnieku mājsaimniecības un daudz bērnu ģimenes), to nabadzības risks pēdējos gados ir pieaudzis. Tomēr, pateicoties vairākkārtējai pensiju indeksēšanai 2008.gadā, situācija ir nedaudz uzlabojusies.

Nabadzības riska indekss 2004.–2008.gadā²
(procentos)



Ar visaugstāko nabadzības risku izceļas vienas personas mājsaimniecības, kurās dzīvo persona vecāka par 65 gadiem.

¹ Iedzīvotāju īpatsvars (procentos), kuru ekvivalents rīcībā esošais ienākums ir zem 60 % no nacionālā ekvivalentā rīcībā esošā ienākuma mediānas.

² 2008.gads – provizorisks dati.