

# PENSIONĀRI 2010.GADĀ

## Informatīvais apskats

### SATURS

#### PENSIONĀRU SKAITA UN SASTĀVA IZMAIŅAS.....1

Tab. Pensiju saņēmēju skaits.....1

#### PENSIONĀRU MATERIĀLAIS NODROŠINĀJUMS .....2

Tab. Izmaksāto valsts pensiju vidējais lielums.....2

Tab. Izmaksāto valsts pensiju vidējais lielums 2009. un 2010.gadā pa ceturkšņiem .....2

Diagr. Vecuma pensiju saņēmēju skaita sadalījums pēc pensijas vidējā lieluma.....2

#### PENSIONĀRU PATĒRIŅĀ IZDEVUMU SASTĀVS .....3

Diagr. Patēriņa izdevumu struktūra 2009.gadā.....3

#### VESELĪBAS STĀVOKLIS.....3

Diagr. Slikta un ļoti slikta vispārējā veselības pašnovērtējuma īpatsvars pēc dzimuma un vecuma grupām ....3

Diagr. Galvenais iemesls, kāpēc netika veikta pārbaude pie medicīnas speciālista (izņemot zobārstu) vai ārstēšanās.....4

#### PENSIJAS VECUMA IEDZĪVOTĀJU NABADZĪBAS RISKS.....4

Diagr. Nabadzības riska indekss 2005.-2009.gadā .....4

Centrālās statistikas pārvaldes (CSP) apkopotie dati liecina, ka 2011. gada sākumā nedaudz vairāk kā piektā daļa (20,5 %) jeb 456,2 tūkst. Latvijas iedzīvotāju bija pensijas vecumā. Salīdzinājumā ar 2005. gadu pensijas vecuma iedzīvotāju skaits ir sarucis par 7,1 %. Tas galvenokārt skaidrojams ar valstī noteiktā pensionēšanās vecuma paaugstināšanu. Savukārt salīdzinājumā ar 2010. gada sākumu iedzīvotāju skaits pensijas vecumā ir palielinājies par 0,3 % jeb 1,6 tūkst.

Valstī joprojām turpinās iedzīvotāju novecošanās tendence. Ja pagājušā gadsimta deviņdesmito gadu sākumā bērnu un jauniešu skaits pārsniedza pensijas vecuma iedzīvotāju skaitu, tad kopš 1993. gada proporcija ir mainījusies, un pašlaik uz 1000 iedzīvotājiem 0–14 gadu vecumā ir 1488 pensijas vecuma iedzīvotāji.

### PENSIONĀRU SKAITA UN SASTĀVA IZMAIŅAS

Saskaņā ar Valsts sociālās apdrošināšanas aģentūras (VSAA) datiem aizvadītā gada beigās pensiju saņēma 574,4 tūkst. iedzīvotāju. Salīdzinot ar 2009. gadu, pensiju saņēmēju skaits palielinājies par 2,9 tūkst. jeb par 0,5 %. Lielākā daļa (82,8 %) no pensiju saņēmējiem bija vecuma pensionāri. Samazinoties nodarbinātībai, ievērojams skaits pirmspensijas vecuma iedzīvotāju izvēlas iespēju doties pensijā priekšlaicīgi, lai gan jāsaprata, ka 2010. gadā, salīdzinot ar 2009. gadu, jaunpiešķirto vecuma pensiju (ieskaitot priekšlaicīgo) skaits ir samazinājies par 3,9 % (2009. gadā – 37,9 tūkst., 2010. gadā – 36,5 tūkst.), bet priekšlaicīgo vecuma pensiju skaits sarucis par 11,9 % (2009. gadā – 10,7 tūkst., 2010. gadā – 9,5 tūkst.).

Otra lielākā pensiju saņēmēju grupa bija invaliditātes pensijas saņēmēji – 69,3 tūkst. jeb 12,1 % no pensiju saņēmēju kopskaita. Izdienas pensiju saņēmēju skaita samazināšanās (par 11,4 %) skaidrojama ar likuma „Par valsts pensijām” normu, kas nosaka, ka pensijas vecumu sasniegušiem izdienas pensiju saņēmējiem (pensijām, kas piešķirtas pēc 1996. gada) izdienas pensijas vietā piešķirama vecuma pensija.

#### Pensiju saņēmēju skaits (gada beigās, tūkst. cilvēku)

	2007	2008	2009	2010	Pensiju saņēmēju skaita izmaiņas 2010. gadā pret 2009. gadu, %
<b>Pensiju saņēmēju skaits, tūkst.<sup>1</sup></b>	<b>567,4</b>	<b>563,0</b>	<b>571,5</b>	<b>574,4</b>	<b>+0,5</b>
Vecuma pensijas	467,2	465,2	473,3	475,9	+0,5
Invaliditātes pensijas	68,0	66,4	67,4	69,3	+2,8
Pensijas apgādnieka zaudējuma gadījumā <sup>2</sup>	28,6	28,3	28,0	26,9	-4,0
Izdienas pensijas	3,5	3,2	2,7	2,4	-11,4

Saskaņā ar CSP Darbaspēka izlases veida apsekojuma datiem pēdējos divos gados strauji samazinājies nodarbināto pensionāru skaits. Pēc likuma „Par valsts pensiju un valsts pabalstu izmaksu laika periodā no 2009. gada līdz 2012. gadam” pieņemšanas un stāšanās spēkā, kas paredzēja pensijas samazinājumu 70 % apmērā strādājošajiem pensionāriem, 2009. gadā, salīdzinot ar 2008. gadu, strādājošo pensionāru skaits samazinājās par 28 %. Lai gan 2010. gada 30. janvārī stājās spēkā likuma grozījumi, kas atcēla noteikto pensiju samazinājumu strādājošajiem pensionāriem, 2010. gadā nodarbināto pensionāru skaits joprojām turpināja strauji samazināties, kas skaidrojams ar augsto bezdarba līmeni valstī. 2010. gadā, salīdzinot ar 2009. gadu, strādājošo pensionāru skaits ir samazinājies vēl par 29 %, bet pensionāru nodarbinātības līmenis – par 5,2 procentpunktiem.

Saskaņā ar iepriekšminētā apsekojuma datiem 2010. gadā no visām personām 62–74 gadu vecumā nodarbināta bija gandrīz astotā daļa (12 %). Lielākā daļa (77 %) nodarbināto pensionāru bija algoti darbinieki, astotā daļa (13 %) bija pašnodarbinātas personas, darba devēji – 4 %, bet neapmaksātas personas, kuras palīdz kādam ģimenes loceklim viņa uzņēmumā, privātpraksē, piemājas vai zemnieku saimniecībā – 6 %.



# 2011

<sup>1</sup> Neieskaitot Iekšlietu ministrijas un Aizsardzības ministrijas uzskaitē esošos pensionārus.

<sup>2</sup> Kopējais darba nespējīgo ģimenes locekļu skaits, kuri zaudējuši apgādnieku.

## PENSIONĀRU MATERIĀLAIS NODROŠINĀJUMS

Pēc Satversmes tiesas sprieduma par 2009. gada 16. jūnija likuma „Par valsts pensiju un valsts pabalstu izmaksu laika periodā no 2009. gada līdz 2012. gadam” normu atcelšanu 2010. gadā vidējais ikmēneša izmaksātās vecuma pensijas apmērs, salīdzinot ar 2009. gadu, ir palielinājies par 7,6 % un vidēji mēnesī sasniedza Ls 175,88. Likuma normu atcelšana ietekmēja arī izdienas pensijas vidējo lielumu, kas salīdzinājumā ar 2009. gadu vidēji mēnesī palielinājās par Ls 37,19 jeb par 30 % un bija procentuāli lielākais pieaugums.

### Izmaksāto valsts pensiju vidējais lielums (vidēji mēnesī, latos)

	2007	2008	2009	2010	Izmaksāto pensiju apmēra izmaiņas 2010. gadā pret 2009. gadu, %
<b>Sociālās apdrošināšanas aģentūras uzskaitē esošo pensionāru ikmēneša pensiju vidējais lielums<sup>1</sup></b>	<b>106,23</b>	<b>134,03</b>	<b>155,86</b>	<b>165,98</b>	<b>+6,5</b>
Vecuma pensijas	110,79	140,79	163,40	175,88	+7,6
Invaliditātes pensijas	82,56	103,63	124,90	121,93	-2,4
Pensijas apgādnieka zaudējuma gadījumā <sup>2</sup>	76,73	86,83	97,34	95,35	-2,0
Izdienas pensijas	111,53	130,38	124,24	161,43	+29,9

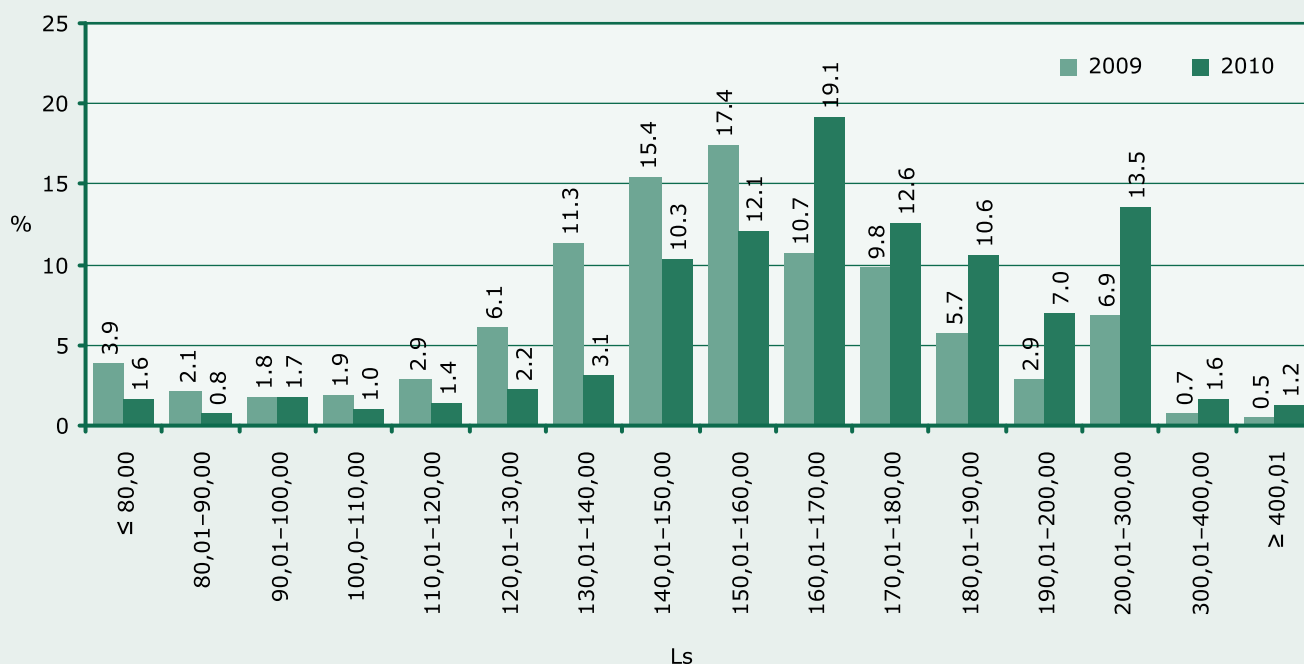
Pēc iepriekš minētā likuma normu atcelšanas, sākot ar 2010. gada 1. ceturksni, vērojams pakāpenisks izmaksātās vidējās vecuma pensijas apmēra pieaugums. 2010. gada 2. ceturksnā vidējās izmaksātās pensijas apmērā nav ietverta 2009. gada 16. jūnija pieņemtā likuma rezultātā ieturētā naudas summa, kas vecuma pensijas saņēmējiem tika atmaksāta 2011. gadā. Saskaņā ar VSAA informāciju 2011. gada aprīlī vecuma pensijas saņēmēji papildu izmaksātajai vecuma pensijai saņēma vidēji 150 latus.

### Izmaksāto valsts pensiju vidējais lielums 2009. un 2010. gadā pa ceturkšņiem (vidēji mēnesī, latos)

Gads	1. ceturksnis	2. ceturksnis	3. ceturksnis	4. ceturksnis
2009	171,99	173,16	151,76	154,93
2010	169,10	175,72	176,28	176,76

Pēc 2009. gada 16. jūnija pieņemtā likuma „Par valsts pensiju un valsts pabalstu izmaksu laika periodā no 2009. gada līdz 2012. gadam” normu atcelšanas 2010. gadā samazinājās mazo pensiju skaits (līdz 100 Ls, 2009. gadā – 7,8 %, 2010. gadā – 4,1 %) un palielinājās to pensionāru skaits, kuru izmaksātās pensijas vidējais apmērs pārsniedz 160 Ls (2009. gadā – 37,2 %, 2010. gadā – 65,6 %).

### Vecuma pensiju saņēmēju skaita sadalījums pēc izmaksātās pensijas vidējā lieluma (pensiju saņēmēju skaits, kuriem izmaksājama pensija, procentos no kopskaita, gada beigās)



<sup>1</sup> Neieskaitot Iekšlietu ministrijas un Aizsardzības ministrijas uzskaitē esošos pensionārus.

<sup>2</sup> Pensiju kopsumma visiem mirušā apgādnieka apgādībā bijušajiem ģimenes locekļiem.

Salīdzinot 2010. gada 4. ceturkšņa vidējās (piešķirtās<sup>1</sup>) vecuma pensijas Baltijas valstīs, jāsecina, ka Latvijā vidējā vecuma pensija bija lielāka nekā Lietuvā, taču mazāka nekā Igaunijā (Latvijā EUR 261, Lietuvā EUR 236, Igaunijā EUR 304).

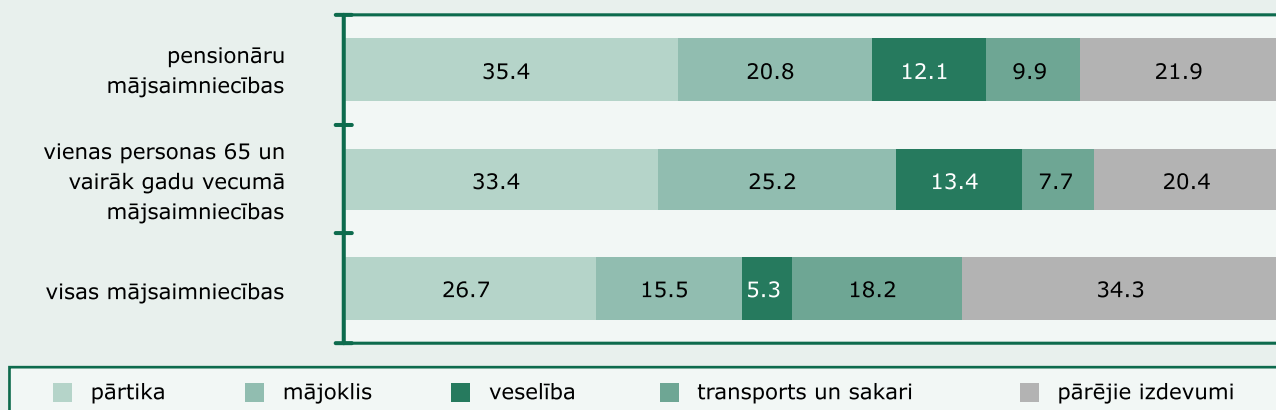
Nodarbinātie pensionāri 2010. gadā vidēji mēnesī pēc nodokļu nomaksas saņēma Ls 249, kas ir par 8 % mazāk nekā vidēji gadu iepriekš (2009. gadā – Ls 272), bet algotie darbinieki valstī kopumā vidēji mēnesī saņēma par 9 % mazāku atalgojumu nekā 2009. gadā (2009. gadā vidējā darba samaksa bija Ls 316, bet 2010. gadā – Ls 286).

Saskaņā ar Eurostat apkopotajiem datiem par sociālo aizsardzību (ESSPROS – Eiropas Integrētās sociālās aizsardzības statistikas sistēma) izdevumi gados vecu cilvēku uzturēšanai<sup>2</sup> Latvijā 2008. gadā veidoja 5,4 % no iekšzemes kopprodukta (IKP), Igaunijā – 6,3 %, Lietuvā – 6,4 %. Eiropas Savienībā (ES) vidēji šis rādītājs bija ievērojami augstāks nekā Baltijas valstīs – 9,9 % no IKP.

## PENSIONĀRU PATĒRIŅA IZDEVUMU SASTĀVS

Mājsaimniecību budžetu apsekojuma dati liecina, ka pensionāru mājsaimniecību patēriņa izdevumi saglabājās 2008. gada līmenī – Ls 157 uz vienu mājsaimniecības locekli mēnesī, lai gan pārējās mājsaimniecību sociālekonomiskajās grupās 2009. gadā, salīdzinot ar 2008. gadu, mājsaimniecību patēriņa izdevumi samazinājās. Pensionāru patēriņa izdevumi veidoja 80 % no visu mājsaimniecību patēriņa izdevumu vidējā līmeņa. Pensionāru patēriņa izdevumu struktūrā dominē primārie tēriņi, tādi kā pārtika, mājoklis un veselība, kas kopā veido vairāk nekā divas trešdaļas (68 %) no kopējo patēriņa izdevumu apjoma (visās mājsaimniecībās – 47 %). Turklāt mājokļa komunālajiem maksājumiem pensionāru mājsaimniecībās 2009. gadā tērēja piekto daļu no kopējiem patēriņa izdevumiem, savukārt vienas personas 65 un vairāk gadu vecumā mājsaimniecībās – ceturto daļu no kopējiem patēriņa izdevumiem.

**Patēriņa izdevumu struktūra 2009.gadā**  
(procentos)

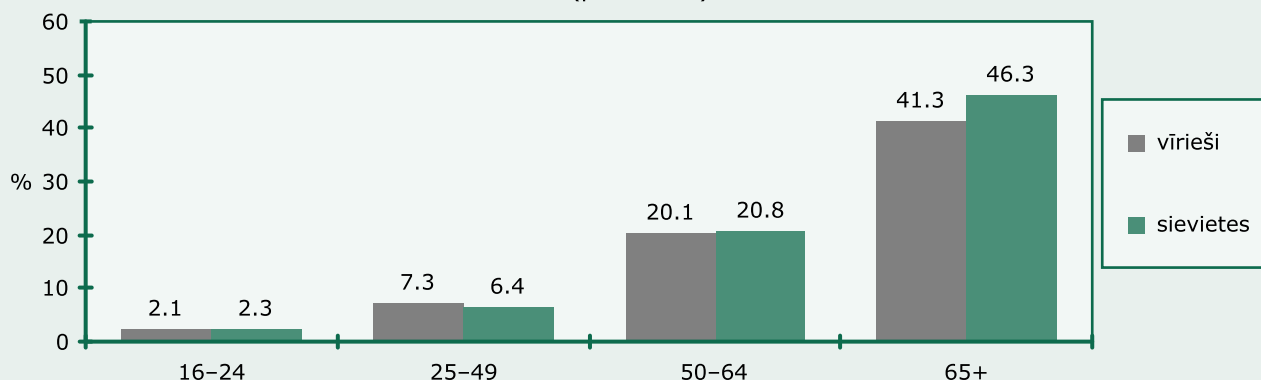


CSP apsekojuma par informācijas un komunikāciju tehnoloģiju lietošanu mājsaimniecībās rezultāti liecina, ka 2010. gadā 10,9 % iedzīvotāju 65–74 gadu vecumā vismaz reizi nedēļā lietoja datoru un 9,4 % lietoja internetu, kas ir vairāk nekā gadu iepriekš (2009. gadā attiecīgi 8,7 % un 7,9 %).

## VESELĪBAS STĀVOKLIS

2010. gada apsekojuma „Kopienas statistika par ienākumiem un dzīves apstākļiem (EU-SILC)” dati liecina, ka iedzīvotājiem virs darbaspējas vecuma strauji palielinās slikta un ļoti slikta vispārējā veselības stāvokļa pašnovērtējuma īpatsvars. Turklāt sievietēm slikta un ļoti slikta veselības pašnovērtējuma īpatsvars ir lielāks nekā vīriešiem.

**Slikta un ļoti slikta vispārējā veselības stāvokļa pašnovērtējuma īpatsvars pēc dzimuma un vecuma grupām**  
(procentos)



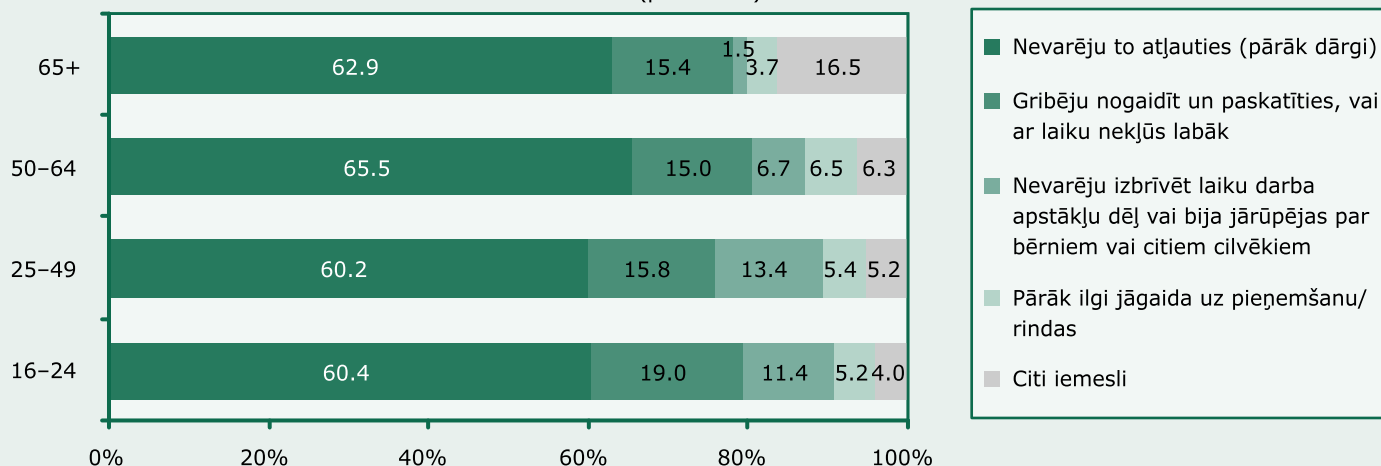
<sup>1</sup> Pensiju apmērs, bez dažāda veida ieturējumu atskaitīšanas.

<sup>2</sup> Atbalsts naudas vai mantiskā formā (izņemot ar veselības aprūpi saistītos maksājumus) saistībā ar vecumu. Piemēram, vecuma pensija, mājas aprūpe pensijas vecuma cilvēkiem u.c.

EU-SILC apsekojuma dati liecina, ka 2010. gadā personu 65 un vairāk gadu vecumā veselības stāvoklis turpināja pasliktināties. Ja 2009. gadā 39 % vīriešu šajā vecumā savu veselības stāvokli raksturoja kā sliktu un ļoti sliktu, tad 2010. gadā – 41 %, sievietes – attiecīgi 45 un 46 %.

Šo pensijas vecuma cilvēku sliktu un ļoti sliktu pašnovērtējuma tendenci pastiprina tas, ka 2010 gadā 24,9 procentiem pensijas vecuma cilvēku bija nepieciešamība veikt medicīnas pārbaudi vai ārstēšanos, bet to neizdarīja. No tiem vairāk nekā puse (62,9 %), kā galveno iemeslu nosauca „nevarēju to atļauties (pārāk dārgi)”.

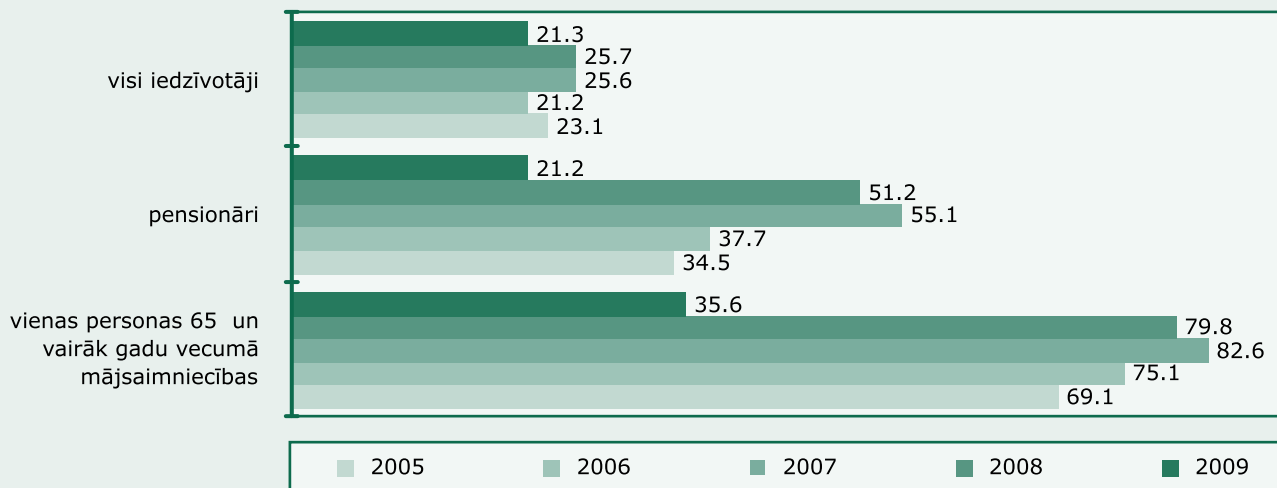
#### Galvenais iemesls, kāpēc netika veikta pārbaude pie medicīnas speciālista (izņemot zobārstu) vai ārstēšanās (procentos)



#### PENSIJAS VECUMA IEDZĪVOTĀJU NABADZĪBAS RISKS <sup>1</sup>

Kā liecina Kā liecina apsekojuma „Kopienas statistika par ienākumiem un dzīves apstākļiem (EU-SILC)” rezultāti, nabadzības riska indekss 2009. gadā pensionāriem ir samazinājies.

#### Nabadzības riska indekss 2005.–2009.gadā <sup>2</sup> (procentos)



Lai gan 2009. gadā Latvijā samazinājās iedzīvotāju rīcībā esošie ienākumi, izmaksātās vidējās vecuma pensijas apmērs palielinājās par 16 %, sasniedzot Ls 163 mēnesī. Tas pārsniedza nabadzības riska sliekšni (Ls 160<sup>2</sup>), kurš salīdzinājumā ar 2008. gadu ir samazinājies (Ls 192).

<sup>1</sup> Iedzīvotāju īpatsvars (procentos), kuru ekvivalentais rīcībā esošais ienākums ir zem 60 % no nacionālā ekvivalentā rīcībā esošā ienākuma mediānas.

<sup>2</sup> Nabadzības riska sliekšnis vienas personas mājāsaimniecībai.