



Centrālā statistikas pārvalde



Arvien
tuvāk
faktiem
un
cilvēkiem!

MĀJSAIMNIECĪBU PATĒRIŅA TENDENCES LATVIJĀ 2015. GADĀ

2016

CENTRĀLĀ STATISTIKAS PĀRVALDE

**MĀJSAIMNIECĪBU PATĒRIŅA
TENDENCES LATVIJĀ
2015. GADĀ**

**Rīga
2016**

Publikācijā apkopota vispārīga un metodoloģiska informācija par Mājsaimniecību budžeta apsekojuma (turpmāk – MBA) rezultātiem 2015. gadā un sniegts salīdzinājums ar 2014. gadu.


Publikācijā sniegta analītiska informācija un galvenie rādītāji par apsekoto mājsaimniecību sastāvu, patēriņa izdevumiem, pārtikas produktu patēriņu, mājsaimniecību nodrošinātību ar ilglietošanas precēm. Dati sniegti par valsti kopumā, sadalījumā pa pilsētām un laukiem, pa reģioniem, kā arī pēc dažādām mājsaimniecību grupām.

Atsevišķos gadījumos datu elektroniskās apstrādes tehnoloģijas specifikas dēļ skaitļu noapaļošanā iespējamās nelielas atšķirības starp uzrādīto kopējo apjomu un saskaitāmo summu.

Mājsaimniecību budžetu apsekojuma statistikas dati ir pieejami arī Centrālās statistikas pārvaldes (turpmāk – CSP) mājaslapas datubāzes sadaļā „Mājsaimniecību budžets” un Eurostat datubāzes sadaļā „Population and social conditions –> Living conditions and welfare –> Consumption expenditure of private households”. Eurostat datubāzē Mājsaimniecību budžetu apsekojuma dati pieejami par 1999., 2005. un 2010. gadu.

Apsekojuma datu apstrādi veikusi un krājumu izdošanai sagatavojusi CSP Sociālās statistikas departamenta Dzīves līmeņa statistikas daļa.

NOSACĪTIE APZĪMĒJUMI

Parādība nav konstatēta	–
Parādība ir konstatēta, bet tās lielums ir mazāks par pusi no lietotās mērvienības	0; 0,0
Trūkst datu, vai tie ir apšaubāmi	...
Datu avoti	

Atbildīgā par izdevumu

Lidija Spārīte

© Centrālā statistikas pārvalde, 2016.

Pārpublicēšanas un citēšanas gadījumā atsauce obligāta.

ISBN 978-9984-06-497-0
ISSN 1407-2688
16-015-000

SATURS

1. MĀJSAIMNIECĪBU BUDŽETU APSEKOJUMA METODOLOĢIJA	4
2. PUBLIKĀCIJĀ IZMANTOTIE TERMINI UN DEFINĪCIJAS.....	7
3. IZLASE UN DATU SVĒRŠANA	9
4. GALVENĀS PATĒRIŅA IZMAIŅU TENDENCES. KOPSAVILKUMS	10
5. MĀJSAIMNIECĪBU SASTĀVS	11
6. MĀJSAIMNIECĪBU PATĒRIŅA IZDEVUMU IZMAIŅAS	15
7. MĀJSAIMNIECĪBU PATĒRIŅA IZDEVUMU SASTĀVS UN STRUKTŪRA	21
8. IZDEVUMI PĀRTIKAI UN PĀRTIKAS PRODUKTU PATĒRIŅŠ	26
9. ILGLIETOŠANAS PRIEKŠMETI MĀJSAIMNIECĪBĀS	31

PIELIKUMS (TABULAS)

1. tabula. Mājsaimniecību patēriņa izdevumi 2014. un 2015. gadā	36
2. tabula. Mājsaimniecību patēriņa izdevumu pārmaiņas 2015. gadā	37
3. tabula. Mājsaimniecību patēriņa izdevumu sastāvs 2015. gadā.....	38
4. tabula. Mājsaimniecību patēriņa izdevumu struktūra 2015. gadā	38
5. tabula. Pilsētu un lauku mājsaimniecību patēriņa izdevumu sastāvs naudā un natūrā 2015. gadā	39
6. tabula. Pilsētu un lauku mājsaimniecību patēriņa izdevumu struktūra naudā un natūrā 2015. gadā	39
7. tabula. Mājsaimniecību patēriņa izdevumi pārtikai 2015. gadā.....	40
8. tabula. Mājsaimniecību patēriņa izdevumu struktūra pārtikai 2015. gadā.....	40
9. tabula. Mājsaimniecību patēriņa izdevumi pārtikai naudā un natūrā 2015. gadā	41
10. tabula. Mājsaimniecību patēriņa izdevumu struktūra pārtikai naudā un natūrā 2015. gadā.....	41
11. tabula. Mājsaimniecību patēriņa izdevumu sastāvs sociālekonomiskajās grupās 2015. gadā	42
12. tabula. Mājsaimniecību patēriņa izdevumu struktūra sociālekonomiskajās grupās 2015. gadā.....	42
13. tabula. Mājsaimniecību patēriņa izdevumu sastāvs reģionos 2015. gadā	43
14. tabula. Mājsaimniecību patēriņa izdevumu struktūra reģionos 2015. gadā.....	43
15. tabula. Mājsaimniecību patēriņa izdevumu sastāvs atkarībā no mājsaimniecības tipa 2015. gadā.....	44
16. tabula. Mājsaimniecību patēriņa izdevumu struktūra atkarībā no mājsaimniecības tipa 2015. gadā.....	44
17. tabula. Vidējo un ekvivalento patēriņa izdevumu apjoms atkarībā no mājsaimniecības tipa 2015. gadā.....	45
18. tabula. Patēriņa izdevumu sastāvs atkarībā no bērnu skaita mājsaimniecībā 2015. gadā.....	46
19. tabula. Patēriņa izdevumu struktūra atkarībā no bērnu skaita mājsaimniecībā 2015. gadā	46
20. tabula. Patēriņa izdevumu sastāvs atkarībā no personu skaita mājsaimniecībā 2015. gadā	47
21. tabula. Patēriņa izdevumu struktūra atkarībā no personu skaita mājsaimniecībā 2015. gadā	47
22. tabula. Patēriņa izdevumu sastāvs pēc galvenā peļņitāja izglītības līmeņa 2015. gadā	48
23. tabula. Patēriņa izdevumu struktūra pēc galvenā peļņitāja izglītības līmeņa 2015. gadā.....	48
24. tabula. Patēriņa izdevumu sastāvs kvintīļu grupās 2015. gadā.....	49
25. tabula. Patēriņa izdevumu struktūra kvintīļu grupās 2015. gadā	49
26. tabula. Patēriņa izdevumu detalizēts sastāvs 2014. un 2015. gadā	50
27. tabula. Svarīgāko pārtikas produktu patēriņš mājsaimniecībās 2015. gadā.....	52
28. tabula. Mājsaimniecību patēriņa izdevumu novērtējumu kvalitātes rādītāji 2015. gadā.	54

1. MĀJSAIMNIECĪBU BUDŽETU APSEKOJUMA METODOLOĢIJA

Apsekojuma mērķis un pamatvienība

Galvenais MBA mērķis ir noteikt mājsaimniecību patēriņa izdevumu līmeni un struktūru valstī kopumā, reģionos, pilsētās un laukos, kā arī dažādās mājsaimniecību grupās. MBA nodrošina informāciju patēriņa cenu (inflācijas) indeksa aprēķināšanai un iekšzemes kopprodukta novērtēšanai, kā arī ļauj analizēt pārtikas produktu patēriņu mājsaimniecībās.

Apsekojuma pamatvienība ir privātā mājsaimniecība. Mājsaimniecību piedalīšanās apsekojumā ir brīvprātīga. Apsekojumā netiek ietvertas kolektīvās mājsaimniecības (vecu ļaužu pansionāti, bērnu invalīdu internāti, studentu kopmītnes, viesnīcas, slimnīcas, sanatorijas, cietumi u. tml.).

Datu lietotāji

Apsekojumā iegūto informāciju izmanto datu lietotāji Latvijā (ministrijas, Latvijas Banka, Latvijas Valsts agrārās ekonomikas institūts, Sabiedrisko pakalpojumu regulēšanas komisija, zinātnieki, studenti u.c.), kā arī starptautiskās organizācijas (Eiropas Savienības Statistikas birojs, Pasaules Banka, Starptautiskais Valūtas fonds, Ekonomiskās sadarbības un attīstības organizācija, Pasaules veselības organizācija u.c.).

Apsekojumā izmantotie novērošanas periodi:

- 2 nedēļas – pārtikas produktu iegāde; izdevumi nepārtikas precēm un pakalpojumiem, kā arī maltītēm ārpus mājas; natūrā saņemtie pārtikas produkti, kas mājsaimniecības patēriņa vajadzībām iegūti no piemājas saimniecības vai saņemti bez maksas;
- pēdējais mēnesis – ienākumi un izdevumi natūrā par transportu un ēdināšanu; kopējie mājsaimniecības ienākumi;
- 3 pēdējie mēneši – izdevumi apģērbiem un apaviem (vērtībā 30 eiro un vairāk);
- 12 pēdējie mēneši – neregulārie ienākumi un izdevumi par mājokļa komunālajiem vai medicīnas pakalpojumiem, kurus pilnībā vai daļēji apmaksā darba devējs vai sociālā palīdzība; patēriņa izdevumi ilglietošanas priekšmetiem, atsevišķām ilglietošanas ierīcēm un pakalpojumiem (vērtībā 70 eiro un vairāk);
- pēdējais maksājums – īre un mājokļa komunālie maksājumi;
- pašreizējais brīdis – mājsaimniecības locekļu vecums, ģimenes stāvoklis, izglītības līmenis, sociālekonomiskās aktivitātes statuss, profesija, nozare, mājoklis un tā labiekārtotības līmenis u.c.

Izmantotās klasifikācijas

Apsekojumā tiek izmantotas šādas klasifikācijas:

- Saimniecisko darbību statistiskā klasifikācija (NACE 2. red.);
- Administratīvo teritoriju un teritoriālo vienību klasifikators (ATVK);
- Individuālā patēriņa veidu klasifikācija (no 2004. līdz 2014. gadam – COICOP/HBS 2003. gada versija, no 2015. gada – ECOICOP/HBS);
- Starptautiskās standartizētās profesiju klasifikācijas Eiropas Savienības variants (līdz 2010. gadam ISCO-88 (COM), no 2011. gada – ISCO-08);
- Starptautiskā standartizētā izglītības klasifikācija (līdz 2013. gadam – ISCED 1997, no 2014. gada – ISCED 2011)

MBA veikšanai izmantotie apsekojuma dokumenti

Informācijas iegūšanai tiek izmantotas divas pamatanketas: „Mājsaimniecības aptauja” un „Mājsaimniecības patēriņa izdevumu dienasgrāmata”, kā arī kabatas formāta „Individuālā dienasgrāmata”.

Mājsaimniecības patēriņa izdevumu dienasgrāmatu aizpilda paši respondenti, divu nedēļu laikā ierakstot visus personiskā patēriņa naudas izdevumus par pirktajām precēm un pakalpojumiem, kā arī pārtikas produktus, kas

mājsaimniecības patēriņa vajadzībām iegūti no piemājas saimniecības vai saņemti bez maksas. Atsevišķā tabulā respondents ieraksta izdevumus par mājokļa un komunālajiem maksājumiem.

Individuālā dienasgrāmata ir paredzēta mājsaimniecības locekļiem, kuri ir īslaicīgā prombūtnē, kā arī bērniem.

Mājsaimniecības aptauju aizpilda intervētājs. To veido divas intervijas: „Ievadaptauja” un „Noslēguma aptauja”. „Ievadaptauja” iegūst vispārēju informāciju par mājsaimniecības lielumu un demogrāfisko raksturojumu, tās locekļu izglītības līmeni un nodarbinātību, mājokli un tā labiekārtotību, lauksaimnieciskās zemes pieejamību un saimniekošanas veidu. Savukārt „Noslēguma aptauja” tiek iekļauti jautājumi par mājsaimniecības locekļu ienākumiem naudā un natūrā (no darba devēja vai pašvaldības), patēriņa izdevumiem ilglietošanas precēm un pakalpojumiem, kā arī kultūras un sadzīves elektropreču un personīgo transportlīdzekļu pieejamību mājsaimniecībā.

Izmantotās datu vākšanas metodes

Mājsaimniecības aptaujai:

- no 1995. gada līdz 2013. gadam – mājsaimniecības locekļu intervijai izmantoja tikai papīra anketu (PAPI);
- no 2014. gada – datorizētas mājsaimniecības locekļu intervijas, izmantojot portatīvos datorus (CAPI). Anketas elektroniskā ievadprogramma veidota metadatu integrētās statistisko datu apstrādes un vadības sistēmā (ISDAVS-CASIS).

Mājsaimniecības dienasgrāmatai:

- no 1995. gada līdz 2014. gadam – tika izmantota papīra anketa (PAPI).

Datu konfidencialitāte

Visi anketā un dienasgrāmatā veiktie ieraksti saskaņā ar Valsts statistikas likumu ir konfidenciali un netiek izpausti. Katrai mājsaimniecībai tiek piešķirts kods, līdz ar to informācijas apstrādē individuālā informācija (vārds, uzvārds, adrese, tālruņa numurs) netiek izmantota. Apsekojuma datus izmanto tikai kopsavilkumos, lai varētu iegūt vispārīnātu informāciju par mājsaimniecības locekļu dzimumu, vecumu, izglītību, sociālekonomisko statusu, kā arī saimnieciskās darbības veidu, profesiju un citiem rādītājiem.

Galveno publicējamo rādītāju sadalījums

Mājsaimniecību patēriņa izdevumu līmenis ir atkarīgs no tās ienākumu līmeņa, mājsaimniecības locekļu izglītības līmeņa, sociālekonomiskā statusa, kā arī daudziem citiem aspektiem. Tāpēc MBA tiek apkopoti dati arī par mājsaimniecības sastāvu, mājsaimniecības locekļu izglītību un nodarbinātību, mājsaimniecības ienākumiem un patēriņa izdevumiem, uztura produktu patēriņu, mājokļa apstākļiem, kā arī ilglietošanas preču pieejamību mājsaimniecībās.

MBA galvenie publicējamie rādītāji:

- Patēriņa izdevumu sastāvs un struktūra (vidēji uz vienu mājsaimniecības locekli mēnesī):
 - Latvijā pavisam, naudā un natūrā;
 - pilsētu un lauku mājsaimniecībās;
 - sociālekonomiskajās grupās;
 - statistiskajos reģionos;
 - pēc mājsaimniecības tipa;
 - pēc galvenā pelnītāja vecuma un dzimuma;
 - pēc bērnu skaita;
 - pēc personu skaita;
 - pēc galvenā pelnītāja izglītības līmeņa;
 - pēc galvenā pelnītāja kvalifikācijas;
 - kvintīļu grupās.
- Mājsaimniecības patēriņa izdevumu detalizēts sastāvs (vidēji uz vienu mājsaimniecības locekli gadā).
- Pārtikas produktu patēriņš (vidēji uz vienu mājsaimniecības locekli gadā).
- Mājsaimniecības lietošanā esošo kultūras un sadzīves priekšmetu skaits pilsētās un laukos (vidēji uz 100 mājsaimniecībām).

Svarīgas piezīmes attiecībā uz datu analīzi

- Sākot no 2015. gada patēriņa izdevumi tiek apkopoti atbilstoši jaunajai Eiropas individuālā patēriņa veidu klasifikācijai (ECOICOP). ECOICOP aizstāj līdz šim izmantoto COICOP klasifikāciju, kas tika izmantota līdz 2014. gadam. Salīdzinot patēriņa izdevumu laikrindas izmaiņas detalizētā līmenī no 2002. gada līdz 2014. gadam (ieskaitot) ar jauno laikrindu no 2015. gada, jāņem vērā, ka tās daļēji ietekmējušas arī izmaiņas metodoloģijā (klasifikācijā). Būtiskākās izmaiņas notikušas grupās „Pārtika”, „Citi citur neklasificēti ar mājokli saistīti pakalpojumi” un „Mājokļa apkopes un remonta pakalpojumi”. Līdz ar patēriņa izdevumu veidu klasifikācijas maiņu, daļa dārzeņu kulinārijas, kuri līdz šim tika klasificēti pie „Dārzeņiem” un daļa gaļas un zivju kulinārijas izstrādājumu, kuri līdz šim tika klasificēti pie „Gaļas” un „Zivīm”, no 2015. gada tiek klasificēti pie „Citiem citur neklasificētiem produktiem”. Savukārt ekspluatācijas izdevumus privatizētiem daudzdzīvokļu namiem no 2015. gada klasificē pie „Citiem citur neklasificētiem ar mājokli saistītiem pakalpojumiem”. Līdz 2014. gadam tie tika klasificēti kā izdevumi „Mājokļa uzturēšanai un remontam”. Arī citās grupās izmaiņas izdevumos daļēji varēja ietekmēt izmaiņas metodoloģijā (pāreja uz jauno ECOICOP klasifikāciju).
- Kopš 2005. gada, kad Latvijā tika ieviests ikgadējs Eiropas Savienības ienākumu un dzīves apstākļu apsekojums (EU-SILC), MBA dati par mājsaimniecību rīcībā esošo ienākumu vairs netiek publicēti. Mājsaimniecības rīcībā esošais ienākums MBA datu analīzē tiek izmantots tikai, lai sadalītu mājsaimniecības pa ienākumu kvintīļu grupām.
- *Eurostat* datubāzē un publikācijās, lai salīdzinātu datus starp Eiropas Savienības dalībvalstīm, kopējos patēriņa izdevumos, kā arī grupā „Mājoklis, ūdens, elektroenerģija, gāze un cits kurināmais”, tiek iekļauta nosacītā īre, t. i., īpašnieka apdzīvotā mājokļa nosacīti aprēķinātā īres maksa. CSP datubāzē nosacītā īre netiek iekļauta.

Datu publicēšana

MBA dati ir pieejami CSP mājaslapas datubāzes sadaļā „Mājsaimniecību budžets”.

CSP datubāze:

www.csb.gov.lv/db

Dati par 1999., 2005., 2010. gadu pieejami arī *Eurostat* datubāzes sadaļā *Population and social conditions/ Living conditions and welfare/ „Consumption expenditure of private households”*.

Eurostat datubāze:

<http://ec.europa.eu/eurostat/data/database>

Individuālie dati pētnieciskiem un mācību mērķiem:

<http://www.csb.gov.lv/dati/anonimizeti-individualie-dati-28314.html>

Pētnieciskiem mērķiem, ja pētījuma rezultāti nodrošina ieguvumu visai sabiedrībai, datu lietotāji var iegūt piekļuvi arī anonimizētiem apsekojuma individuālo datu failiem, noslēdzot līgumu ar CSP. Individuālo datu anonimizācija ir procedūra, kas neļauj identificēt konkrēta respondenta mājsaimniecību.

2. PUBLIKĀCIJĀ IZMANTOTIE TERMINI

Privātā mājsaimniecība (mājsaimniecība) – vairākas personas, kuras dzīvo vienā mājoklī un kopīgi sedz izdevumus, vai viena persona, kura saimnieko atsevišķi.

Kolektīvās (institucionālās) mājsaimniecības – dažādās organizācijās vai iestādēs (slimnīcas, veco ļaužu aprūpes iestādes, klosteri, cietumi u.c.) dzīvojošas personas, kurām šīs iestādes uz kādu laiku vai pastāvīgi nodrošina nepieciešamo patvērumu un iztiku, kā arī augstāko izglītības iestāžu dienesta viesnīcās dzīvojošie.

Mājsaimniecības locekļi – personas, kurām ir kopīgi izdevumi ar pārējiem mājsaimniecības locekļiem.

Patēriņa izdevumi – preču un pakalpojumu vērtība (naudā un natūrā), kas izlietoti personīgo vajadzību apmierināšanai. Saskaņā ar starptautisko Individuālā patēriņa veidu klasifikāciju Mājsaimniecību budžetu apsekojumam (COICOP/HBS) patēriņa izdevumi tiek sadalīti 12 grupās pēc to funkcionālās nozīmes:

1. Pārtika, bezalkoholiskie dzērieni;
2. Alkoholiskie dzērieni un tabaka;
3. Apģērbi un apavi;
4. Mājoklis, ūdens, elektroenerģija, gāze un cits kurināmais;
5. Mājokļa iekārta, mājturības piederumi un mājokļa uzkopšana;
6. Veselība;
7. Transports;
8. Sakari;
9. Atpūta un kultūra;
10. Izglītība;
11. Restorāni, kafejnīcas, viesnīcas;
12. Pārējās preces un pakalpojumi.

Patēriņa izdevumi tiek apkopoti naudā un natūrā attiecīgā gada cenās. Patēriņa izdevumi **natūrā** ietver pārtikas produktus, ko mājsaimniecība izaudzē savā piemājas dārzā vai iegūst no pašsagādēm, saņem bez maksas no citām mājsaimniecībām vai no darba devēja, kā arī pašsagādātu malku. Izdevumi natūrā tiek novērtēti tirgus cenās. Arī no darba devēja un vietējās pašvaldības bez maksas saņemtie vai daļēji apmaksātie pakalpojumi tiek pieskaitīti patēriņa izdevumiem natūrā.

Patēriņa izdevumos netiek ieskaitīti izdevumi privātajai uzņēmējdarbībai un investīcijām, izdevumi, kas saistīti ar kredītu atmaksu un to apkalpošanu, kā arī ieguldījumi finanšu aktīvos un citās vērtslīetās.

Mājsaimniecību patēriņa izdevumos nacionālā līmenī nav iekļauta mājokļa īpašniekam nosacīti aprēķinātā īres maksa.

Ekvivalents (pieaugušais) patērētājs – aprēķina vienība, kas ļauj salīdzināt mājsaimniecību ienākumu un patēriņa līmeni, ņemot vērā mājsaimniecības lielumu un sastāvu. MBA datu aprēķinos tiek izmantota modificēta ESAO skala (1,0; 0,5; 0,3) – pirmais pieaugušais tiek pielīdzināts 1,0, katrs nākamais mājsaimniecības loceklis vecumā no 14 gadiem un vecāks – 0,5, bet katrs bērns, kas jaunāks par 14 gadiem, – 0,3. ESAO – Ekonomiskās sadarbības un attīstības organizācija (angļu valodā – *OECD*).

Izdevumu pārmaiņas salīdzināmajās cenās – aprēķins salīdzināmajās cenās tiek veikts, dalot patēriņa izdevumu izmaiņu tempu (faktiskajās cenās) ar atbilstoša perioda patēriņa cenu indeksu konkrētajam patēriņa izdevumu postenim. Iegūtais rezultāts raksturo, kādas būtu patēriņa apjoma izmaiņas, ja cenas paliktu nemainīgas.

Rīcībā esošais ienākums – neto ieņēmumi naudā (pēc nodokļu nomaksas) un natūrā. Neto naudas ienākumus veido darba alga, ienākumi no pašnodarbinātības (atskaitot ražošanas izmaksas), pensijas un pabalsti, regulāra naudas palīdzība no citām mājsaimniecībām, saņemtie procenti no naudas noguldījumiem, dividendēm, akcijām, ienākumi no īpašuma izīrēšanas u. tml. Ienākumi natūrā ir naudas izteiksmē pārrēķinātā preču un pakalpojumu vērtība, kas iegūta no piemājas saimniecības, citām pašsagādes formām, bezmaksas palīdzība un atalgojums natūrā no darba devēja, pabalsti no pašvaldības.

Šis rādītājs MBA datu analīzē tiek izmantots par pamatu, lai sadalītu mājsaimniecības pa ienākumu kvintīļu grupām. Galvenais mājsaimniecību ienākumu regulārais datu avots ir Eiropas Savienības statistikas apsekojums par ienākumiem un dzīves apstākļiem (EU-SILC), kuru CSP uzsāka 2005. gadā.

Kvintiles – četras vērtības, kas sadala populāciju **piecās kvintīļu grupās**.

Kvintiņu grupa – viena no **piecām** populācijas grupām, kur katra grupa ir izveidota, sakārtojot mājsaimniecības augošā secībā pēc to rīcībā esošā ienākuma (kopš 2002. gada, līdz 2000. gadam pēc patēriņa izdevumiem) uz vienu mājsaimniecības locekli un secīgi sadalot populāciju piecās pēc mājsaimniecību skaita vienādās grupās (pa **20%** katrā grupā), kur pirmā kvintiņu grupa ietver mājsaimniecības ar zemākajiem ienākumiem, bet piektā kvintiņu grupa ietver mājsaimniecības ar augstākajiem ienākumiem. Kvintiņu grupas tiek lietotas MBA, lai noteiktu mājsaimniecību diferenciaciju (noslāņošanos) pēc patēriņa apjoma, analizētu to izdevumu struktūru un veiktu citus pētījumus.

Mājsaimniecību tipi – tiek noteikti atkarībā no mājsaimniecības demogrāfiskās struktūras. Bērni ir personas, kas ir jaunākas par 18 gadiem. Apsekojumā tiek analizēti šādi mājsaimniecību tipi:

- viena persona;
- tajā skaitā viena persona vecumā 65+;
- viens pieaugušais ar bērniem;
- pāris bez bērniem;
- pāris ar bērniem;
- pārējās mājsaimniecības ar bērniem;
- pārējās mājsaimniecības bez bērniem.

Mājsaimniecības galvenais pelnītājs – persona, kuras ienākumi (naudā un natūrā) mājsaimniecības budžetā ir lielākie ne tikai apsekojuma mēnesī, bet arī pēdējo 3–6 mēnešu laikā. Zemnieku mājsaimniecībām šis periods ir pēdējie 12 mēneši.

Mājoklis – pastāvīgai dzīvošanai paredzēta viena vai vairākas dzīvojamās istabas (dzīvojamā māja, dzīvoklis daudzdzīvokļu mājā, istaba komunālajā dzīvoklī u.c.). Mājoklim ir noteikta adrese.

Mājsaimniecības sociālekonomiskā grupa – to nosaka pēc mājsaimniecības galvenā pelnītāja pamatienākuma avota. Apstrādājot datus, mājsaimniecības nosacīti tiek sadalītas šādās pamatgrupās:

- algoto darbu strādājošo mājsaimniecības;
- pašnodarbināto mājsaimniecības – mājsaimniecības, kurās galvenais pelnītājs ienākumus gūst no uzņēmējdarbības, amatniecības un citas pašnodarbinātības. Pie šīs grupas pieder mājsaimniecības, kurās pašnodarbinātie strādā lauksaimniecībā, pie kurām nosacīti tiek pieskaitītas zemnieku mājsaimniecības un tās pensionāru mājsaimniecības, kurās lielākais ienākums tiek gūts no lauksaimnieciskās ražošanas;
- pensionāru mājsaimniecības;
- citas mājsaimniecības, kurām nav pastāvīgu iztikas līdzekļu avotu (algota darba samaksas, pensijas, ienākumu no privātās uzņēmējdarbības vai lauksaimnieciskās ražošanas).

Patēriņa izdevumu grupā „Mājoklis, ūdens, elektroenerģija, gāze un cits kurināmais” nacionālajā līmenī īpašnieka apdzīvotā mājokļa nosacīti aprēķinātā īres maksa netiek iekļauta, bet, salīdzinot datus starp Eiropas Savienības dalībvalstīm, nosacītā īre tiek iekļauta.

Statistiskie reģioni – Rīgas reģions, Pierīgas reģions, Vidzemes reģions, Kurzemes reģions, Zemgales reģions, Latgales reģions. Teritoriālais dalījums pa reģioniem noteikts pēc Administratīvo teritoriju un teritoriālo vienību klasifikatora, kas apstiprināts ar Ministru kabineta 2010. gada 30. marta noteikumiem Nr. 315.

Plašāka informācija par to, kādas administratīvās teritorijas ietilpst katrā statistiskajā reģionā, ir pieejama CSP mājaslapā www.csb.gov.lv. Dokumenti → Klasifikācijas → Administratīvo teritoriju un teritoriālo vienību klasifikators.

Teritoriālais iedalījums:

- Pilsēta – administratīva teritorija, kurai ir piešķirts pilsētas statuss.
- Lauki – administratīva teritorija, kurai nav piešķirts pilsētas statuss.

Ticamības intervāls – intervāls, kas ar noteiktu ticamību (parasti 95 %) ietver pētāmā populācijas rādītāja īsto jeb patieso vērtību. Salīdzinot novērtējumus, ir svarīgi izmantot ticamības intervālu, lai redzētu statistiski nozīmīgas atšķirības starp dažādām vērtībām.

Piemērs. Ja novērtējums pārtikai un bezalkoholiskajiem dzērieniem ir 83,81 eiro un ticamības intervāls ir (+/-) 1,60, tad ticamības robežas ir no 82,21 līdz 85,40 eiro, kurās ar 95 % ticamību atrodas īstā vērtība. Publikācijas pielikumā ievietota tabula par mājsaimniecību patēriņa izdevumu kvalitātes rādītājiem, tai skaitā ticamības intervāliem.

Variācijas koeficients – raksturo variācijas relatīvo līmeni. Jo lielāks variācijas koeficients, jo vidējais lielums mazāk būtiski raksturo tipisko parādības stāvokli.

3. IZLASE UN DATU SVĒRŠANA

MBA mērķa populācija ir visas Latvijas privātās mājsaimniecības. Apsekojums ir nepārtraukts, un informācija no mājsaimniecībām tiek iegūta katru mēnesi.

Izlase

MBA izlase tiek veidota kā divpakāpju izlase. Pamatojoties uz informāciju par 2000. gada tautas skaitīšanas iecirkņiem, tika izstrādāts jauns izlases dizains, kā rezultātā ir izveidots visu Latvijas privāto mājokļu aptverošu teritoriju saraksts. Šīs teritorijas turpmāk tiek izmantotas kā primārās izlases vienības. Teritoriju izlase tiek veidota ar stratificētu sistemātisko „pps” izlasi, kur PIV izlasē iekļauj ar varbūtībām, kas ir proporcionālas mājokļu skaitam.

Teritoriju stratifikācija tiek veikta pēc apdzīvotās vietas tipa:

- Rīga;
- republikas nozīmes pilsētas (Daugavpils, Jēkabpils, Jelgava, Jūrmala, Liepāja, Rēzekne, Valmiera, Ventspils);
- pārējās pilsētas;
- lauku teritorijas.

Otrās pakāpes izlases vienības ir mājokļi. Mājokļu izlase katrā atlasītajā PIV tiek veidota kā vienkārša gadījumizlase.

Izlase ir sadalīta vienmērīgi laikā – vienāds skaits mājsaimniecību apsekojumā piedalās katrā nedēļā.

Svari

Dizaina svāri tiek koriģēti, izmantojot atbildētības homogenitātes grupu metodi. Atbildētības homogenitātes grupas tiek veidotas pēc apdzīvotās vietas tipa, ATVK (Administratīvo teritoriju un teritoriālo vienību klasifikators) un apsekojuma nedēļas. Katrai mājsaimniecībai, kas piedalās apsekojumā, tiek piekārtots atbilstošais mājokļa svārs.

Lai iegūtu galīgos svārus, tiek izmantota kalibrācijas metode.

Svāru kalibrācijā kā palīginformācija tiek izmantoti demogrāfiskās statistikas dati par Latvijas privātās mājsaimniecībās dzīvojošajiem iedzīvotājiem gada sākumā, kā arī statistika par 15–74 gadus vecu personu sociālekonomisko statusu.

Mājsaimniecību svāri tiek kalibrēti pēc:

- 14 vecuma grupām;
- dzimuma;
- apdzīvotās vietas tipa (Rīga, pilsētas un lauku teritorijas);
- dzīvesvietas reģiona (Rīga, Pierīga, Vidzeme, Latgale, Kurzeme un Zemgale);
- ekonomiskās aktivitātes statusa (darba devēji, darba ņēmēji, nodarbinātie, pašnodarbinātie un mājsaimnieces) – darbaspēka apsekojuma statistika par iedzīvotāju skaitu vidēji pārskata periodā.

Apsekojuma izlase un atbildējušo mājsaimniecību skaits

2015. gadā MBA tika apsekotas 3 844 mājsaimniecības: Rīgā – 1 210, astoņās lielajās pilsētās¹ – 764, pārējās pilsētās – 718, laukos – 1 152 mājsaimniecības.

¹ Daugavpils, Jelgava, Jēkabpils, Jūrmala, Liepāja, Rēzekne, Valmiera, Ventspils.

4. GALVENĀS PATĒRIŅA IZMAIŅU TENDENCES. KOPSAVILKUMS

Mājsaimniecību sastāvs

Pēc MBA datiem 2015. gadā mājsaimniecības vidējais lielums valstī bija 2,37 personas. Kopējā mājsaimniecību skaitā 2015. gadā vislielāko īpatsvaru veido algotu darbu strādājošo mājsaimniecības – 57,8 %, pensionāru mājsaimniecības – 30,5 %, savukārt pašnodarbināto mājsaimniecības – 8,6 %.

Mājsaimniecību patēriņa izdevumi

Saskaņā ar apsekojuma datiem 2015. gadā, salīdzinot ar iepriekšējo 2014. gadu, novērots mājsaimniecību patēriņa izdevumu pieaugums par 5,4 %. Salīdzināmajās cenās, ņemot vērā patēriņa cenu pieaugumu par 0,2 %, patēriņa izdevumi palielinājušies par 5,2 %. Mājsaimniecību patēriņa izdevumi 2015. gadā vidēji uz mājsaimniecības locekli mēnesī bija 316 eiro, kas ir par 16 eiro vairāk nekā 2014. gadā, tomēr tie joprojām bija zemāki nekā 2008. gadā. Turklāt mājsaimniecību patēriņa izdevumi 2015. gadā faktiskajās cenās sasniedza 96 % no 2008. gada līmeņa, bet salīdzināmās cenās – vien 87 %.

Stabils patēriņa izdevumu kāpums pēdējo piecu gadu laikā novērots tikai galvaspilsētā Rīgā. 2015. gadā mājsaimniecības Rīgā tērēja 388 eiro – par 2,9 % jeb 11 eiro vairāk nekā 2014. gadā. Kopumā pilsētās dzīvojošās mājsaimniecības izdevumus palielinājušas par 6,1 % (par 20 eiro), sasniedzot 343 eiro vidēji uz vienu mājsaimniecības locekli mēnesī. Patēriņa izdevumi 2015. gadā, salīdzinot ar 2014. gadu, nedaudz palielinājušies arī mājsaimniecībām laukos (par 3,6 % jeb 9 eiro), sasniedzot 259 eiro vidēji uz mājsaimniecības locekli mēnesī.

Mājsaimniecību patēriņa prioritātes un struktūras izmaiņas

Patēriņa izdevumu struktūra ir viens no rādītājiem, kas lielā mērā raksturo iedzīvotāju materiālo labklājību. Salīdzinot ar iepriekšējo gadu, arī 2015. gadā galvenās patēriņa izdevumu prioritātes palika nemainīgas – pārtika, mājoklis un transports. Augsts izdevumu īpatsvars, kas nepieciešams pamatvajadzību nodrošināšanai, norāda uz ekonomisko nevienlīdzību mājsaimniecībās. 2015. gadā vidēji visās mājsaimniecībās tādu pamatvajadzību kā pārtika (26,5 %), mājokļa uzturēšana un komunālie maksājumi (15,6 %), transports (13,1 %), veselības aprūpe (6,4 %), apģērbi un apavi (6,1 %) nodrošināšanai tērēja vairāk nekā divas trešdaļas (68 %) no kopējiem patēriņa izdevumiem (2014. gadā 69 %). Respektīvi, lielākā daļa izdevumu joprojām tiek novirzīti ikdienas vajadzību nodrošināšanai.

Izdevumi uzturam, sabiedriskajai ēdināšanai un pārtikas produktu patēriņš

MBA dati liecina, ka 2015. gadā viena ģimenes locekļa uzturam tērēja vidēji 84 eiro mēnesī (2014. gadā – 82 eiro). Pārtikas īpatsvars kopējos patēriņa izdevumos 2015. gadā veidoja 26,5 % no kopējā patēriņa izdevumu apjoma (2014. gadā – 27,5 %). Pārtikai un bezalkoholiskajiem dzērieniem mājsaimniecības 2015. gadā tērēja vien par 1,7 % vairāk nekā 2014. gadā, kas daļēji skaidrojams ar plašāku sabiedriskās ēdināšanas pakalpojumu izmantošanu, kā arī pārtikas preču cenu samazināšanos par 1,3 %. Līdz ar to salīdzināmajās cenās izdevumi pārtikai un bezalkoholiskajiem dzērieniem palielinājās par 3,0 %.

Trīs ceturtdaļas (76 %) no kopējiem uztura izdevumiem mājsaimniecības tērē, iegādājoties pārtiku veikalos, 8,7 % iegūst natūrā, bet 14,8 % tērē sabiedriskajai ēdināšanai. Līdz ar ekonomiskās situācijas uzlabošanu mājsaimniecību izdevumi sabiedriskās ēdināšanas pakalpojumiem arvien turpina palielināties. Proti, 2015. gadā, salīdzinot ar 2014. gadu, šie izdevumi palielinājušies vidēji valstī par 11 %.

Ilglietošanas priekšmetu pieejamība mājsaimniecībās

Sadzīves komforta neatņemama sastāvdaļa mūsdienās ir ilglietošanas preces. 2015. gadā mājsaimniecībās visplašāk izmantotie ilglietošanas priekšmeti bija televizori (97 %) un mobilie telefoni (97 %). No sadzīves priekšmetiem mājsaimniecībām visnepieciešamākā sadzīves tehnikas ierīce, nenoliedzami, ir ledusskapis, kas 2015. gadā bija 99 % mājsaimniecību (2014. gadā – 98 %). Automātisko veļas mašīnu 2015. gadā lietoja 87 % mājsaimniecību (2014. gadā – 84 %). Trešā izplatītākā sadzīves ierīce ir putekļu sūcējs, ko lietoja 83 % mājsaimniecību (2014. gadā – 82 %).

Ilglietošanas priekšmetu pieejamību mājsaimniecībās ietekmē galvenokārt ekonomiskā situācija, kā arī iespēja iegādāties uz nomaksu preces, kuras ar pašu resursiem mājsaimniecībām nebūtu pieejamas. No visiem privāto transportlīdzekļu veidiem mājsaimniecības visvairāk lietoja automašīnas, kā arī velosipēdus. Velosipēdu popularitāte turpina dinamiski pieaugt, jo īpaši laukos dzīvojošās mājsaimniecībās.

5. MĀJSAIMNIECĪBU SASTĀVA IZMAIŅAS

Mājsaimniecība ir sabiedrības pamatvienība, kurā tās locekļi dzīvo vienā mājoklī un kopīgi apvieno un izmanto tās ekonomiskos resursus, vai arī viena persona, kas saimnieko atsevišķi. Mājsaimniecības jēdziens atšķiras no ģimenes jēdziena ar to, ka vienā mājsaimniecībā var apvienot cilvēkus, kuriem nav radniecīgu saišu.

MBA mērķis nav mājsaimniecību demogrāfiskā sastāva analīze, taču šis apsekojums sniedz informāciju par mājsaimniecībām Latvijā – to sastāvu, lielumu, sociālekonomisko statusu u.tml. Mājsaimniecības lielums un tās sastāvs ir viens no faktoriem, kas nosaka mājsaimniecības patēriņa izdevumu līmeni un struktūru.

Apsekoto mājsaimniecību vidējais lielums ir nedaudz palielinājies

Saskaņā ar MBA datiem mājsaimniecības vidējais lielums valstī kopumā 2015. gadā bija 2,37 personas (2014. gadā 2,35).

Pilsētās mājsaimniecības vidējais lielums ir mazāks nekā laukos. Vidēji vienā mājsaimniecībā laukos 2015. gadā dzīvoja 2,65 personas, savukārt pilsētās 2,25 personas. Vidējais mājsaimniecības lielums 2015. gadā gan vidēji valstī, gan arī pilsētās un laukos, salīdzinot ar 2014. gadu, ir palielinājies.

5.1. Mājsaimniecības lielums

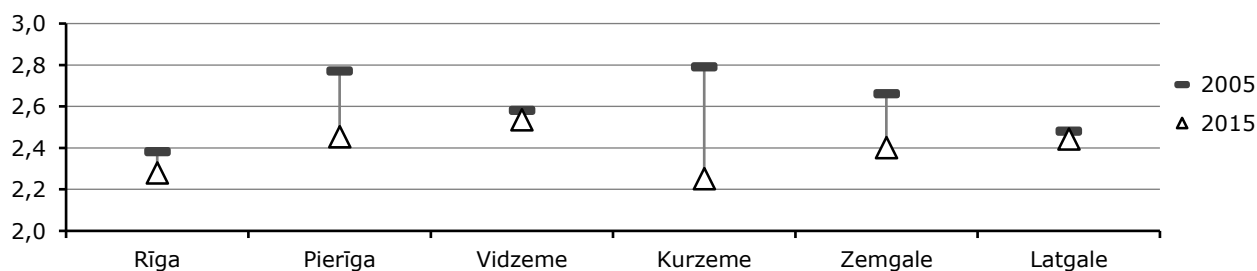
(vidēji uz vienu mājsaimniecību)

	Personu skaits mājsaimniecībā	
	2014	2015
Visas mājsaimniecības	2,35	2,37
Pilsētas	2,23	2,25
no tām Rīga	2,21	2,28
Lauki	2,64	2,65
Dažādu demogrāfisko tipu mājsaimniecības		
Viens pieaugušais ar bērniem	2,29	2,36
Pāris ar bērniem	3,60	3,57
Pārējās mājsaimniecības ar bērniem	4,56	4,70
Pārējās mājsaimniecības bez bērniem	2,82	2,88

☞ CSP aprēķins.

2015. gadā lielākās mājsaimniecības Latvijas statistiskajos reģionos bija Vidzemē un Pierīgā, savukārt vismazākās mājsaimniecības bija Kurzemē un Rīgā. Pēdējo 10 gadu laikā vidējais mājsaimniecību lielums visvairāk samazinājies Kurzemē un Pierīgā.

5.2. Mājsaimniecību vidējais lielums pēc personu skaita statistiskajos reģionos



☞ CSP aprēķins.

Laukos tikai katrs trešais ir algotu darbu strādājošs

Mājsaimniecību materiālā labklājība lielā mērā ir atkarīga no mājsaimniecības sastāva un ekonomiskās aktivitātes līmeņa – strādājošo un apgādībā esošo personu samēra mājsaimniecībā. Augsts nodarbināto mājsaimniecības locekļu īpatsvars nodrošina augstāku labklājības līmeni. Savukārt augsts apgādībā esošu personu skaits var radīt grūtības nodrošināt visu mājsaimniecības locekļu vajadzību un vēlmju apmierināšanu. 2015. gadā no visiem mājsaimniecību locekļiem 41 % bija algoti darbinieki. Pilsētās algoto darbinieku īpatsvars ir lielāks nekā laukos, savukārt laukos ir augstāks pašnodarbināto, amatnieku, zemnieku, mājsaimnieču, studentu, skolēnu, kā arī nestrādājošo un bezdarbnieku īpatsvars.

2015. gadā, salīdzinot ar 2014. gadu, palielinājies gan pašnodarbināto, gan arī darba devēju, tai skaitā zemnieku ar algotu darba spēku īpatsvars.

5.3. Mājsaimniecības locekļu sadalījums pēc sociālekonomiskā statusa 2014. un 2015. gadā, %

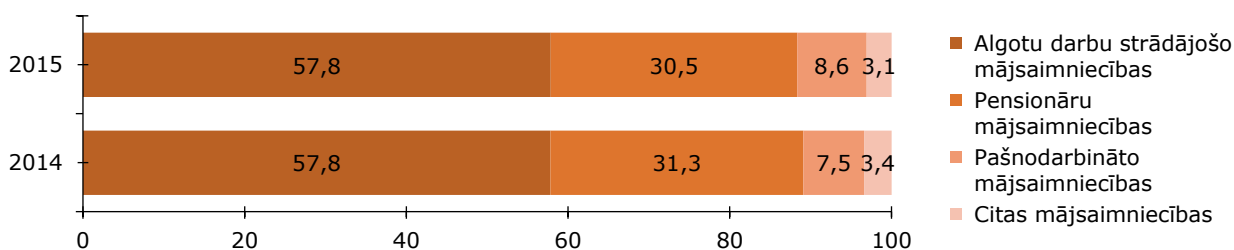
	Visas mājsaimniecības		Pilsētas		Lauki	
	2014	2015	2014	2015	2014	2015
Visi mājsaimniecības locekļi	100	100	100	100	100	100
algots darbinieks, t.sk. darbinieki bērna kopšanas atvaļinājumā	41,0	41,1	44,0	43,7	34,5	35,8
darba devējs, zemnieks ar algotu darba spēku	1,8	2,0	1,6	2,0	2,1	2,0
pašnodarbinātie, amatnieki, zemnieki ¹	3,4	3,8	2,2	2,5	5,8	6,4
vecuma pensionāri, invalīdi	23,6	22,7	23,6	23,1	23,6	21,8
studenti, skolēni (15 gadi un vecāki)	5,8	5,7	5,3	5,6	7,1	6,1
mājsaimnieces/-ki	3,5	3,6	3,0	3,0	4,5	4,8
nestrādājošie, bezdarbnieki	5,9	5,7	5,5	4,9	6,7	7,3
bērni (jaunāki par 15 gadiem)	14,8	15,1	14,6	15,0	15,2	15,3
citas nenodarbinātas personas, t.sk. ilgstoši darbnespējīgas personas	0,3	0,3	0,2	0,2	0,4	0,6

CSP aprēķins.

Lielāko īpatsvaru veido algoto darbu strādājošo un pensionāru mājsaimniecības

Mājsaimniecības sociālo statusu pieņemts noteikt pēc mājsaimniecības galvenā pelnītāja pamatienākuma avota – algota darba, pašnodarbinātības vai arī pensijas. MBA dati par mājsaimniecībām sadalījumā pēc galvenā pelnītāja sociālekonomiskā statusa, liecina, ka vislielāko īpatsvaru veido algotu darbu strādājošo mājsaimniecības (2015. gadā – 57,8 %) un pensionāru mājsaimniecības (attiecīgi – 30,5 %). 2015. gadā par 1,1 procentpunktu palielinājies pašnodarbināto kā galvenā pelnītāja mājsaimniecību īpatsvars, savukārt pensionāru kā galvenā pelnītāja mājsaimniecību īpatsvars samazinājies par 0,8 procentpunktiem, bet algoto darbu strādājošo mājsaimniecību īpatsvars palicis nemainīgs (57,8 %).

5.4. Mājsaimniecību sadalījums pēc galvenā pelnītāja sociālekonomiskā statusa, %



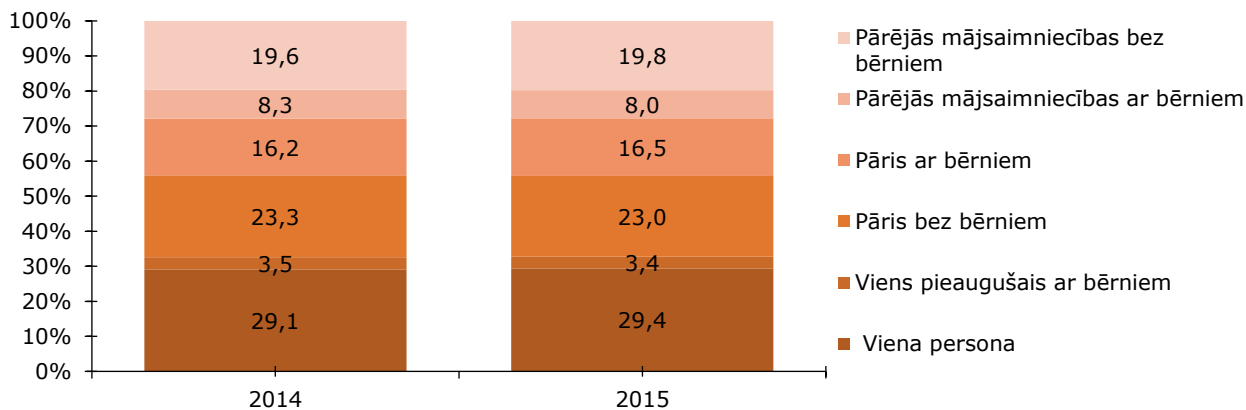
CSP aprēķins.

¹ Ieskaitot nodarbinātos ģimenes biznesā (neapmaksāta persona, kas palīdz citam ģimenes loceklim viņa uzņēmumā vai profesionālā praksē, piemējas vai zemnieku saimniecībā).

Samazinās mājsaimniecību īpatsvars, kurās ir bērni

Nozīmīgs rādītājs, analizējot mājsaimniecību sastāvu, ir ne tikai tas, pie kādas sociālekonomiskās grupas tā pieder, bet arī tas, cik mājsaimniecībā ir pieaugušo un cik bērnu. 2015. gadā to mājsaimniecību īpatsvars, kurās ir bērni, mājsaimniecību kopējā skaitā veidoja 27,9 % (2014. gadā – 28,0 %).

5.5. Mājsaimniecību sadalījums demogrāfiskajās grupās, %



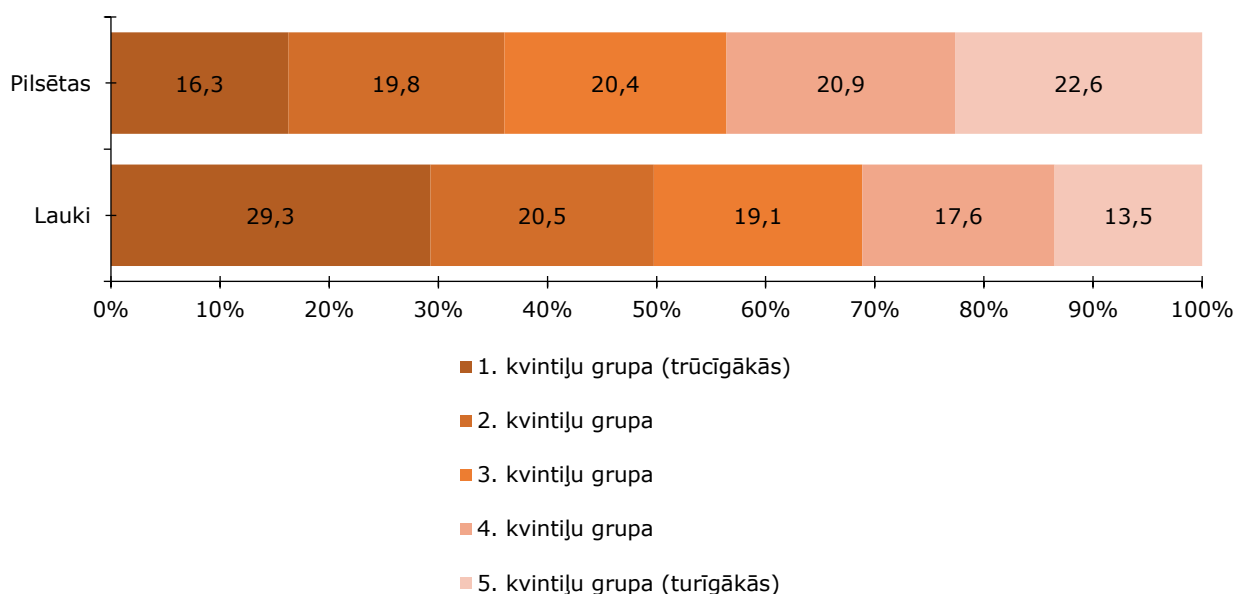
CSP aprēķins.

Zemāka ienākumu līmeņa mājsaimniecības pārsvarā dzīvo laukos

Mājsaimniecību ekonomisko situāciju raksturo sadalījums kvintīļu grupās, tādēļ MBA dati tiek analizēti, salīdzinot mājsaimniecības dažādās ienākumu kvintīļu grupās, īpašu uzmanību pievēršot pirmās (trūcīgākās) un piektās (turīgākās) kvintīļu grupas salīdzinājumam.

2015. gada MBA dati liecina, ka laukos katra otrā (50 %) un pilsētās katra trešā mājsaimniecība (36 %) pieder pie pirmās vai otrās kvintīļu grupas, t.i., mājsaimniecībām ar zemiem ienākumiem. Savukārt piektās kvintīļu grupas mājsaimniecības (turīgākās) biežāk sastopamas pilsētās (23 %) nekā laukos (13 %), kas liecina par ekonomisko nevienlīdzību laukos un pilsētās.

5.6. Mājsaimniecību sadalījums kvintīļu grupās laukos un pilsētās 2015. gadā, %

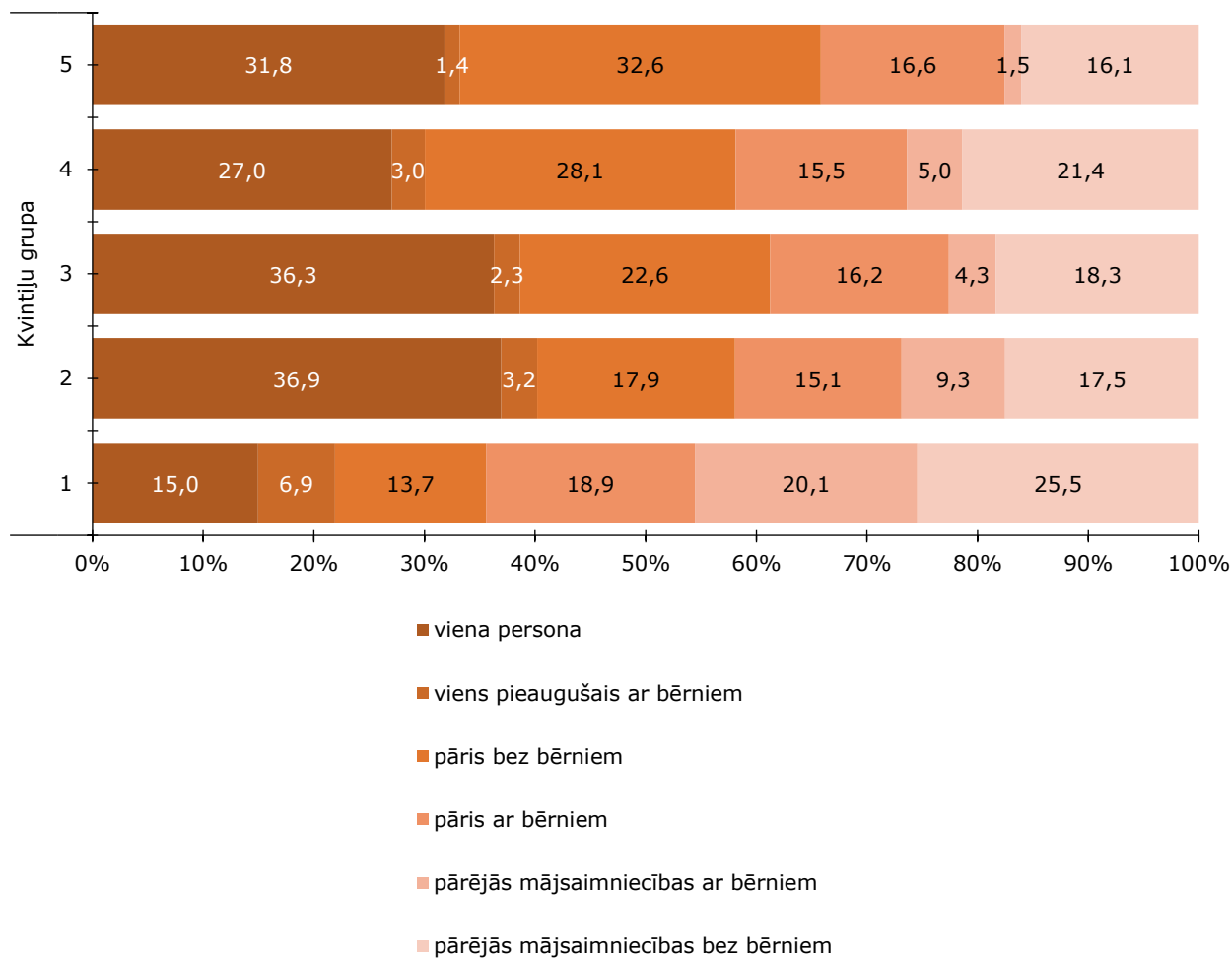


CSP aprēķins.

Mājsaimniecības ar bērniem pārsvarā pieder zemākām kvintīļu grupām

2015. gadā gandrīz katra otrā mājsaimniecība, kurā ir bērni (45,9 %), pēc ienākumu līmeņa uz vienu mājsaimniecības locekli ierindojās pirmajā kvintīļu grupā (trūcīgākās), savukārt piektajā kvintīļu grupā šādu mājsaimniecību īpatsvars bija divas reizes mazāks (19,5 %). Pirmajā kvintīļu grupā atšķirībā no pārējām kvintīļu grupām ir samērā proporcionāli pārstāvēti visi mājsaimniecību demogrāfiskie tipi.

5.7. Mājsaimniecību īpatsvars atkarībā no demogrāfiskā tipa sadalījumā pa kvintīļu grupām 2015. gadā, %



CSA aprēķins.

6. MĀJSAIMNIECĪBU PATĒRIŅA IZDEVUMU IZMAIŅAS

Patēriņa izdevumi atspoguļo mājsaimniecībām pieejamo ekonomisko resursu izmantošanu un raksturo dažādus iedzīvotāju materiālās labklājības aspektus. Saskaņā ar starptautiski salīdzināmu metodoloģiju patēriņa izdevumos neiekļauj maksājumus par kredītu apkalpošanu, investīcijas (piemēram, mājokļa iegāde, kapitālais remonts), izdevumus privātajai uzņēmējdarbībai un ieguldījumus dažādos finanšu aktīvos vai vērtspapīros u.tml. Patēriņa izdevumu koncepts atspoguļo regulārus mājsaimniecības patēriņa izdevumus, ieskaitot ilglietošanas patēriņa preču iegādi. Zināmu daļu patēriņa izdevumu sastāvā veido izdevumi natūrā jeb produkti un preces, kas nav iegādātas par naudu.

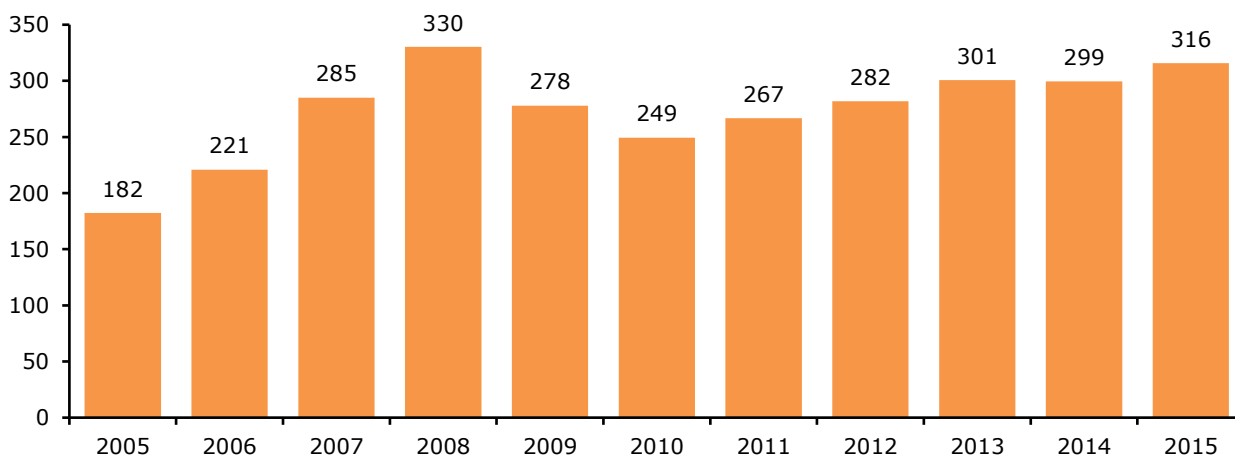
Patēriņa izdevumi pieauga par 5,4 %

Saskaņā ar apsekojuma datiem 2015. gadā, salīdzinot ar 2014. gadu, faktiskajās cenās novērots mājsaimniecību patēriņa izdevumu pieaugums par 5,4 %. Mājsaimniecību patēriņa izdevumi 2015. gadā vidēji uz vienu mājsaimniecības locekli mēnesī bija 316 eiro, kas ir par 16 eiro vairāk nekā 2014. gadā, tomēr tie joprojām bija zemāki nekā 2008. gadā. Jāņem vērā, ka 2008. gadā sasniegtais mājsaimniecību patēriņa izdevumu līmenis bija lielā mērā balstīts ne vien uz mājsaimniecību pašu ekonomiskajiem resursiem, bet arī banku kredītiem. Turklāt mājsaimniecību patēriņa izdevumi 2015. gadā faktiskajās cenās sasniedza 96 % no 2008. gada līmeņa, bet salīdzināmajās cenās vien 87 %.

Patēriņa izdevumu kāpumu veicināja mājsaimniecību rīcībā esošo ienākumu pieaugums: 2015. gadā neto darba samaksa pieauga par 7,6 %, nodarbināto iedzīvotāju īpatsvars palielinājās par 1,7 procentpunktiem un attiecīgi nestrādājošo darba meklētāju īpatsvars iedzīvotāju kopskaitā saruka par 0,9 procentpunktiem. Arī mājsaimniecību uzkrājumi turpina palielināties. Pēc Finanšu un kapitāla tirgus komisijas (FKTK) datiem¹ 2015. gada 31. decembrī, salīdzinot ar 2014. gada 31. decembri, mājsaimniecību noguldījumi Latvijas bankās palielinājušies par 6,4 % jeb 323 miljoniem eiro. Tas liecina, ka mājsaimniecības ir mācījušās no krīzes un parāda zināmu piesardzību savu patēriņa vajadzību apmierināšanā, veidojot uzkrājumus priekšdienām.

6.1. Patēriņa izdevumu dinamika un izmaiņas faktiskajās cenās

(vidēji uz vienu mājsaimniecības locekli mēnesī, EUR)

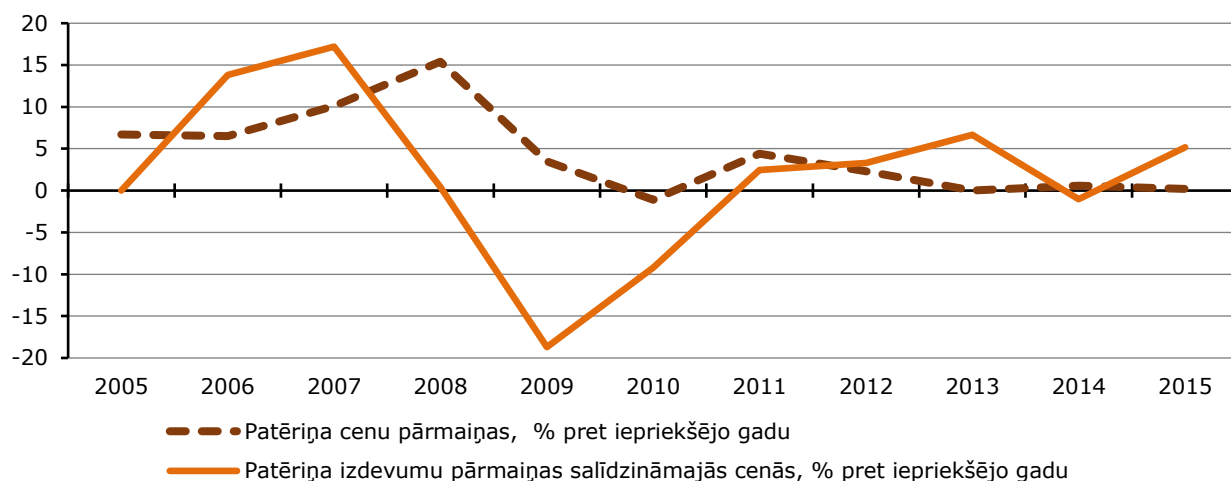


CSP aprēķins un CSP datubāze mājaslapā (tabulas numurs: MBG02).

Patēriņa izdevumu apjomu būtiski ietekmē patēriņa cenu pārmaiņas. To, kādas būtu bijušas patēriņa izdevumu apjoma izmaiņas, ja cenas paliktu nemainīgas, raksturo patēriņa izdevumu izmaiņas salīdzināmajās cenās. Salīdzināmajās cenās, ņemot vērā patēriņa cenu pieaugumu par 0,2 %, 2015. gadā, salīdzinot ar 2014. gadu, patēriņa izdevumi palielinājušies par 5,2 %.

¹ FKTK: Banku darbība Latvijā 2015. gadā – stabilas attīstības gads. Pieejams: <http://www.fktk.lv/lv/mediju-telpa/pazinojumi-masu-informacijas-l/2016/5595-banku-darbiba-latvija-2015-gada-stabilas-attistibas-gads.html>

6.2. Patēriņa cenu pārmaiņas un patēriņa izdevumu pārmaiņas salīdzināmajās cenās, %

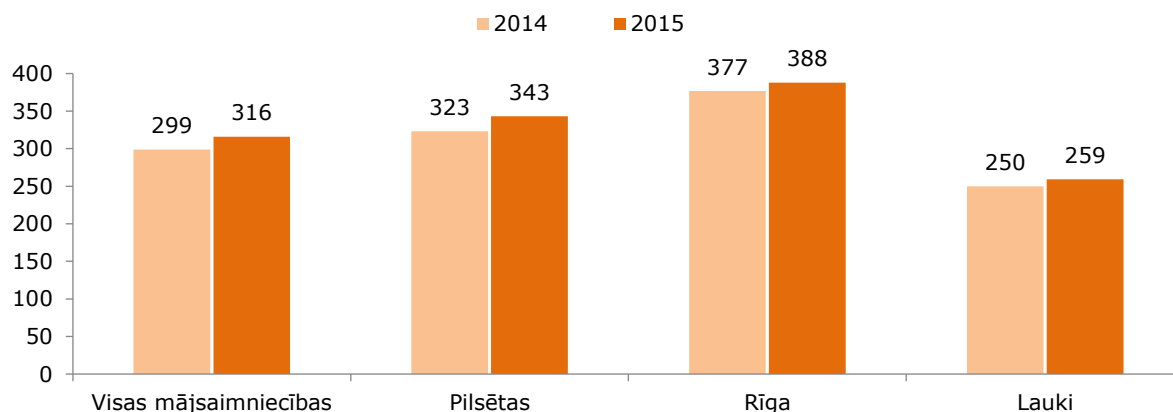


☞ CSP aprēķins un CSP datubāze mājaslapā (tabulas numurs: PCG02 un MBG02).

Stabils patēriņa izdevumu kāpums pēdējo piecu gadu laikā novērots tikai galvaspilsētā Rīgā. 2015. gadā mājsaimniecības Rīgā tērēja 388 eiro – par 2,9 % jeb 11 eiro vairāk nekā 2014. gadā. Kopumā pilsētās dzīvojošās mājsaimniecības izdevumus palielinājušas par 6,1 % (par 20 eiro), sasniedzot 343 eiro vidēji uz vienu mājsaimniecības locekli mēnesī. Patēriņa izdevumi 2015. gadā, salīdzinot ar 2014. gadu, nedaudz palielinājušies arī mājsaimniecībām laukos (par 3,6 % jeb 9 eiro), sasniedzot 259 eiro vidēji uz mājsaimniecības locekli mēnesī, neskatoties uz lauksaimniecības produkcijas iepirkuma cenu samazināšanos un ierobežojumiem produkcijas noieta tirgū.

6.3. Mājsaimniecību patēriņa izdevumi pilsētās un laukos 2014. un 2015. gadā

(vidēji uz vienu mājsaimniecības locekli mēnesī, EUR)



☞ CSP aprēķins un CSP datubāze mājaslapā (tabulas numurs: MBG02).

Izdevumi natūrā samazinās

MBA respondentiem tiek lūgts reģistrēt ne tikai patēriņa izdevumus naudā (pirkumi, apmaksātie pakalpojumi), bet arī natūrā. Patēriņa izdevumi natūrā ir pašu saražotās produkcijas patēriņš un citas patēriņa preces, kas saņemtas bez maksas. 2015. gadā vidēji Latvijā izdevumi natūrā, rēķinot uz vienu mājsaimniecības locekli, bija 12 eiro mēnesī, bet lauku mājsaimniecībās – 20 eiro. Izdevumi natūrā lauku mājsaimniecībās bija 2,4 reizes lielāki nekā pilsētu mājsaimniecībās. Izdevumi natūrā 2015. gadā veidoja nelielu daļu no kopējā patēriņa izdevumu apjoma (vidēji valstī 3,8 %), tomēr laukos tie sasniedza 7,6 % no kopējiem patēriņa izdevumiem.

6.4. Patēriņa izdevumi naudā un natūrā pilsētās un laukos

(vidēji uz vienu mājsaimniecības locekli mēnesī, EUR)

	Visas mājsaimniecības			Pilsētas			Lauki		
	pavisam	naudā	natūrā	pavisam	naudā	natūrā	pavisam	naudā	natūrā
2014	299,48	287,48	12,00	322,95	314,85	8,10	250,16	229,95	20,21
2015	315,78	303,78	12,00	342,74	334,43	8,30	259,06	239,29	19,77

☞ CSP datubāze mājaslapā (tabulas numurs: MBG02 un MBG03).

Izdevumos natūrā dominēja pārtikas preces, kuras sasniedza 71,5 % no šo izdevumu kopsummas. Tiem sekoja izdevumi mājoklim (17,3 %), kas ietver pašvaldību palīdzību mājokļa izdevumu segšanai, kā arī pašu sagādāto kurināmo (malku).

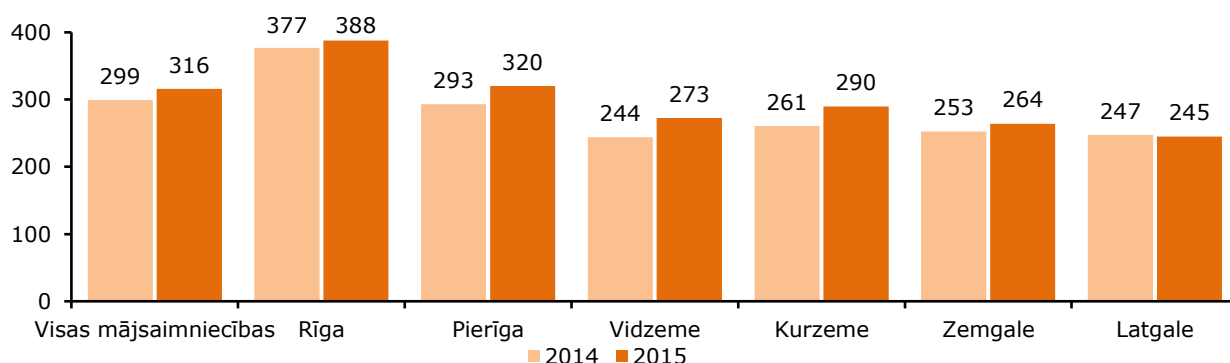
Rīgas un Pierīgas mājsaimniecībās patēriņa līmenis visaugstākais

Būtiskas atšķirības mājsaimniecību labklājībā vērojamas arī statistiskajos reģionos. Proti, Rīgā 2015. gadā vidēji mēnesī uz vienu mājsaimniecības locekli tērēja 388 eiro un Pierīgā attiecīgi 320 eiro. Pārējos reģionos patēriņa izdevumi bija zem vidējā patēriņa izdevumu līmeņa valstī.

Viszemākais patēriņa līmenis 2015. gadā bija Latgalē – 245 eiro vidēji uz vienu mājsaimniecības locekli mēnesī, kur, salīdzinot ar 2014. gadu, izdevumi samazinājās par 1,0 %. 2015. gadā, salīdzinot ar 2014. gadu, visstraujāk izdevumi pieauga Kurzemes un Pierīgas reģionos – attiecīgi par 11 % un 9,2 %.

6.5. Patēriņa izdevumu izmaiņas statistiskajos reģionos 2014. un 2015. gadā

(vidēji uz vienu mājsaimniecības locekli mēnesī, EUR)



☞ CSP datubāze mājaslapā (tabulas numurs: MBG07).

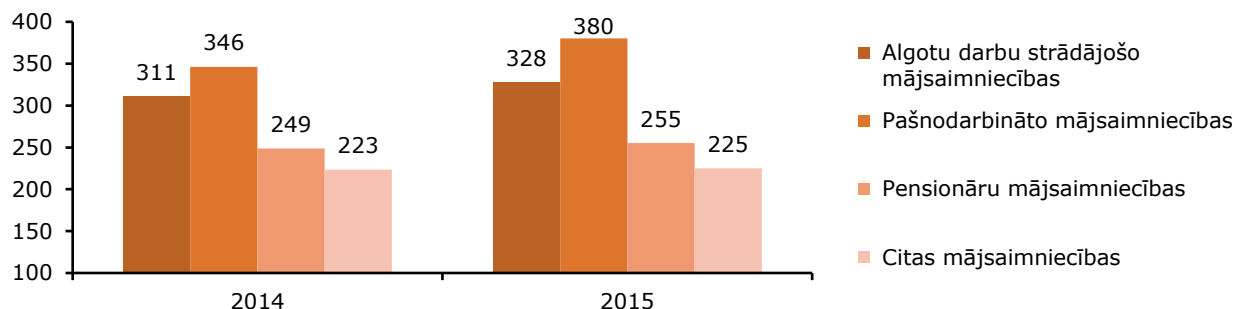
Visvairāk pieaug izdevumi pašnodarbināto mājsaimniecībās

Patēriņa izdevumu līmenis ir atšķirīgs dažādās mājsaimniecību sociālekonomiskajās grupās. Vislielākie patēriņa izdevumi bija pašnodarbināto mājsaimniecībās (380 eiro) un algoto darbu strādājošo mājsaimniecībās (328 eiro). Savukārt pensionāru un citu mājsaimniecību grupai piederošajās mājsaimniecībās patēriņa izdevumi 2015. gadā bija vieni no zemākajiem (attiecīgi 255 eiro un 225 eiro uz mājsaimniecības locekli mēnesī). Salīdzinot ar 2014. gadu, mājsaimniecību izdevumi 2015. gadā visvairāk auguši pašnodarbināto mājsaimniecībās – par 9,8 %. Savukārt algotu darbu strādājošo un pensionāru¹ mājsaimniecībās kāpums bija attiecīgi par 5,3 % un 2,7 %.

¹ Sk. sadaļu „Publikācijā izmantotie termini” 7. lpp.

6.6. Patēriņa izdevumu izmaiņas sociālekonomiskajās grupās 2014. un 2015. gadā

(vidēji uz vienu mājsaimniecības locekli mēnesī, EUR)



CSP datubāze mājaslapā (tabulas numurs: MBG06).

Pensionāru materiālais nodrošinājums 2015. gadā joprojām bija relatīvi stabils – patēriņa izdevumu attiecība pret visu mājsaimniecību vidējiem izdevumiem bija 81 % (2014. gadā – 83 %).

Daudz lielākas atšķirības mājsaimniecību patēriņā ir vērojamas, ja salīdzina to demogrāfisko sastāvu. Kā zināms, mājsaimniecībai, ko veido divas personas, nav nepieciešams divas reizes vairāk patēriņa resursu kā atsevišķi dzīvojošai personai, kurai vienai jāsedz visi ar mājokli un mājsaimniecību saistītie izdevumi. Tāpat atšķirības patēriņa vajadzībās un to apjomā nosaka arī pieaugušo un bērnu skaits mājsaimniecībā. Tāpēc dažāda sastāva mājsaimniecību salīdzināšanai ir lietderīgi izmantot ekvivalences skalas¹, kā rezultātā datus ir iespējams pārrēķināt uz vienu ekvivalento patērētāju, kas izlīdzina atšķirības mājsaimniecību sastāvā.

Visaugstākais nominālais patēriņa izdevumu līmenis, rēķinot uz vienu mājsaimniecības locekli, 2015. gadā bija vienas personas mājsaimniecībām un pārim bez bērniem. 2015. gadā, salīdzinot ar 2014. gadu, patēriņa izdevumi palielinājušies lielākajā daļā demogrāfisko grupu mājsaimniecību. Savukārt mājsaimniecībās, kurās dzīvo viens pieaugušais ar bērniem patēriņa izdevumi 2015. gadā, salīdzinot ar 2014. gadu, sarukuši visstraujāk – par 10,1 %. Savukārt vislielākais pieaugums novērots mājsaimniecībās pāris ar bērniem (par 7,9 %). Tomēr, rēķinot uz vienu ekvivalento patērētāju mēnesī, vispieticīgākie ir vienas personas (65 gadi un vairāk) mājsaimniecību izdevumi (336 eiro vidēji mēnesī). Lielākie ekvivalentie patēriņa izdevumi arī 2015. gadā bija mājsaimniecībās, kurās dzīvo pāris ar bērniem (562 eiro vidēji uz vienu ekvivalento patērētāju mēnesī), un pāris bez bērniem (514 eiro vidēji uz vienu ekvivalento patērētāju mēnesī).

6.7. Patēriņa izdevumi dažāda demogrāfiskā sastāva² mājsaimniecībās

(vidēji mēnesī, EUR)

	Uz vienu mājsaimniecības locekli			Uz vienu ekvivalento patērētāju	
	2014	2015	2015. g. pret 2014. g., %	2014	2015
Mājsaimniecības tips:					
viena persona	374,79	395,50	105,5	374,79	395,50
tajā skaitā viena persona 65+	315,03	335,76	106,6	315,03	335,76
viens pieaugušais ar bērniem	290,34	261,03	89,9	451,31	412,86
pāris bez bērniem	375,13	385,54	102,8	500,17	514,05
pāris ar bērniem	294,63	317,92	107,9	522,03	562,00
pārējās mājsaimniecības ar bērniem	205,94	217,85	105,8	363,17	388,70
pārējās mājsaimniecības bez bērniem	266,15	288,79	108,5	393,04	428,88

CSP aprēķins un CSP datubāze mājaslapā (tabulas numurs: MBG08).

¹ Šk. sadaļu „Publikācijā izmantotie termini” – Ekvivalentais (pieaugušais) patērētājs 7. lpp.

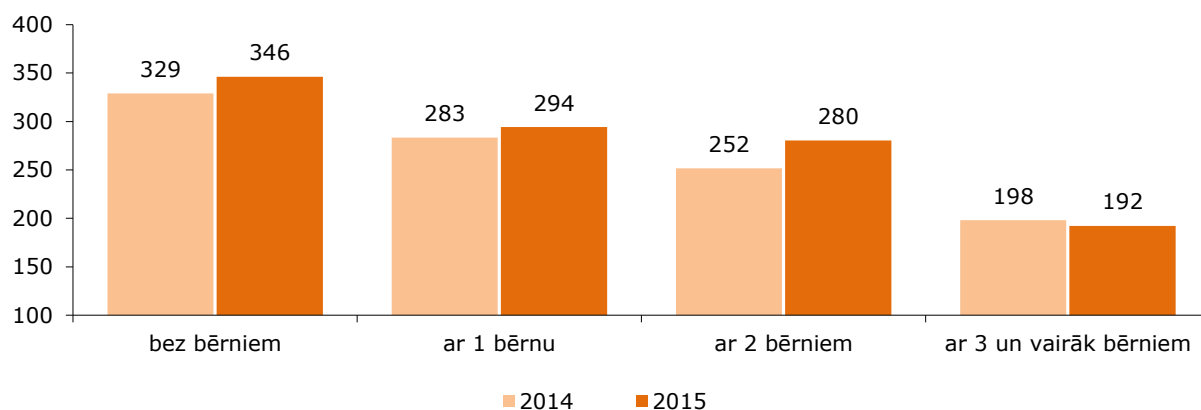
² Šajā tabulā mājsaimniecību tipu sadalījums, kur apgādībā esošie bērni ir personas, jaunākas par 18 gadiem.

Patēriņa izdevumu līmeni būtiski ietekmē apgādībā esošo personu, kā arī bērnu skaits mājsaimniecībā. Patēriņa izdevumu līmenis mājsaimniecībā, rēķinot uz vienu mājsaimniecības locekli, samazinās ar katru nākamo bērnu. Zemākais patēriņa izdevumu līmenis ir daudz bērnu ģimenēs.

Vislielākie patēriņa izdevumi bija mājsaimniecībās, kurās nav nepilngadīgo bērnu. To patēriņa izdevumi 2015. gadā bija 346 eiro vidēji uz mājsaimniecības locekli mēnesī. Mājsaimniecības ar 1 bērnu tērēja vidēji 294 eiro uz vienu mājsaimniecības locekli, savukārt ar 2 bērniem – 280 eiro. Mājsaimniecībās ar trīs un vairāk bērniem patēriņa izdevumi bija 192 eiro vidēji uz mājsaimniecības locekli mēnesī un veidoja vien 61 % no vidējā patēriņa izdevumu līmeņa valstī. Savukārt mājsaimniecību bez apgādībā esošiem bērniem izdevumi bija par 9,6 % augstāki nekā vidējais patēriņa līmenis valstī.

6.8. Patēriņa izdevumi atkarībā no bērnu skaita mājsaimniecībā

(vidēji uz vienu mājsaimniecības locekli mēnesī, eiro)



📖 CSP aprēķins un CSP datubāzes mājaslapā (tabulas numurs: MBG10).

Atšķirības patēriņa izdevumu jomā starp dažādām mājsaimniecību grupām visspilgtāk izpaužas, sagrupējot tās atkarībā no ienākumu līmeņa piecās kvintīļu grupās. Zemākajā (pirmajā) kvintīļu grupā ir pārstāvēti 20 % trūcīgāko mājsaimniecību, bet augstākajā (piektajā) – 20 % turīgāko. Neskatoties uz to, ka mājsaimniecības ar augstiem ienākumiem MBA piedalās nelabprāt, apsekojuma dati tomēr ļauj spriest par sabiedrības noslāņošanu.

2015. gadā, salīdzinot ar 2014. gadu, visstraujāk pieauguši ceturtais kvintīļu grupas mājsaimniecību izdevumi – par 14 %, kā arī trešās un piektās kvintīļu grupas izdevumi (attiecīgi par 6 % un 4 %), turpretī pirmās kvintīļu grupas izdevumi ir pat samazinājušies par 2 %. Pirmās, otrās un trešās kvintīļu mājsaimniecību izdevumi nesasniedza pat vidējo līmeni valstī 2015. gadā (316 eiro). Šāds patēriņa pieaugums liecina par materiālās nevienlīdzības pastiprināšanos 2015. gadā.

6.9. Patēriņa izdevumi kvintīļu grupās

(vidēji mēnesī, EUR)

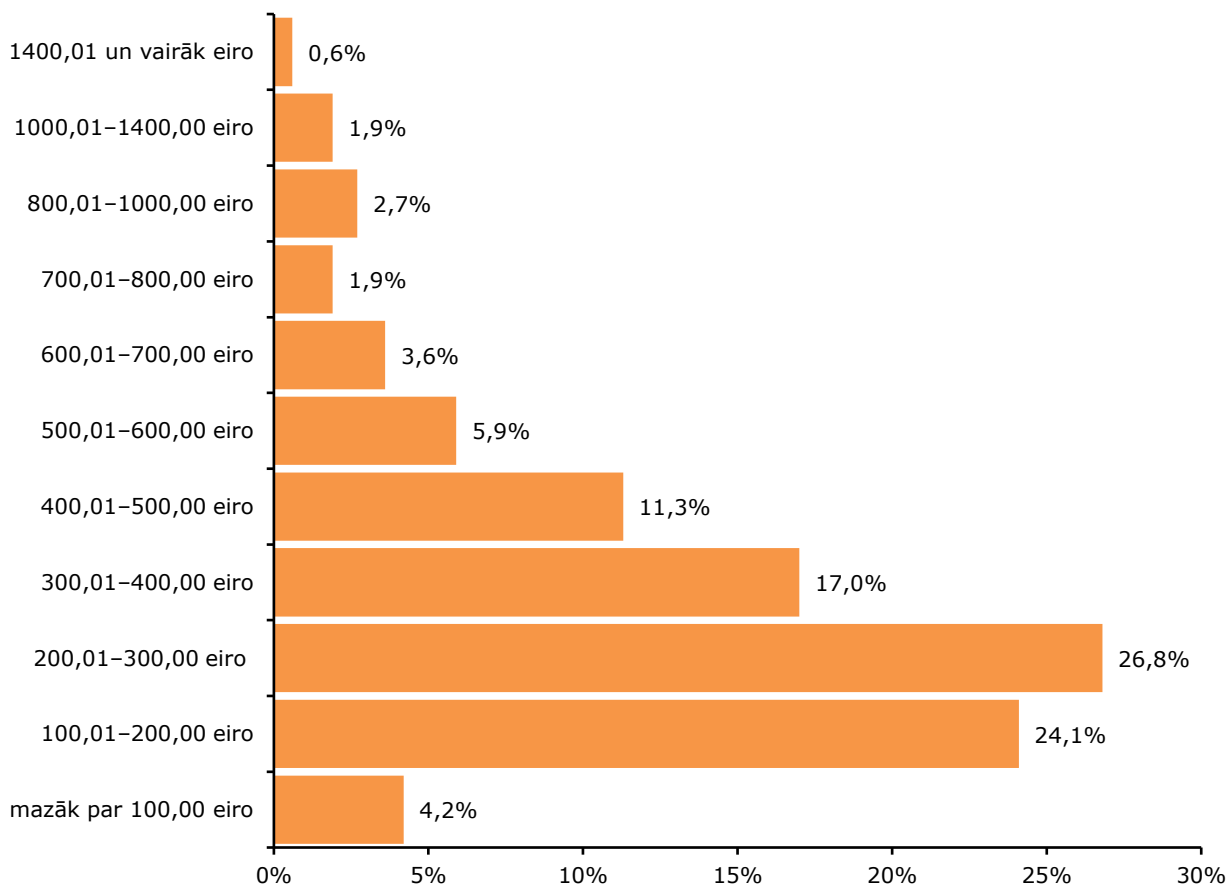
	Uz vienu mājsaimniecības locekli			Uz vienu ekvivalento patērētāju	
	2014	2015	2015. g. pret 2014. g., %	2014	2015
1. kvintīļu grupa (zemākā)	171,73	168,26	98,0	272,81	268,99
2. kvintīļu grupa	234,05	243,27	103,9	340,22	352,86
3. kvintīļu grupa	278,82	295,57	106,0	389,24	418,03
4. kvintīļu grupa	334,02	380,80	114,0	492,15	547,26
5. kvintīļu grupa (augstākā)	538,08	559,41	104,0	732,17	778,81

📖 CSP aprēķins un CSP datubāze mājaslapā (tabulas numurs: MBG14).

45% mājsaimniecību izdevumi bija virs vidējā rādītāja valstī - 316 eiro

Mājsaimniecību sadalījums pēc patēriņa izdevumiem vidēji mēnesī liecina, ka 2015. gadā katrā otrajā mājsaimniecībā (51 %) patēriņa izdevumi vidēji uz vienu mājsaimniecības locekli mēnesī bija no 100 līdz 300 eiro. Katrai divdesmitajai mājsaimniecībai (4,2 %) izdevumi vidēji uz vienu mājsaimniecības locekli bija 100 eiro un mazāk. 45 % mājsaimniecību izdevumi bija virs vidējā rādītāja valstī – 316 eiro un vairāk vidēji uz vienu mājsaimniecības locekli mēnesī (2014. gadā 41 %).

6.10. Mājsaimniecību sadalījums pēc patēriņa izdevumiem vidēji uz vienu mājsaimniecības locekli mēnesī 2015. gadā, %



CSA aprēķins.

2015. gadā pilsētās patēriņa izdevumi virs vidējā izdevumu līmeņa valstī (316 eiro) vidēji uz vienu mājsaimniecības locekli mēnesī bija 42 % mājsaimniecību (2014. gadā attiecīgi 45 % virs 300 eiro), bet laukos salīdzinoši mazāk – 34 % (2014. gadā attiecīgi 31 % virs 300 eiro). Savukārt izdevumi zem vidējā līmeņa valstī (316 eiro), gan 2015. gadā, gan 2014. gadā bija katrā otrajā pilsētā dzīvojošajai mājsaimniecībai (55 %), turpretī no laukos dzīvojošajām – divām trešdaļām (66 %) mājsaimniecību (2014. gadā – 69 %).

7. MĀJSAIMNIECĪBU PATĒRIŅA IZDEVUMU SASTĀVS UN STRUKTŪRA

Patēriņa izdevumu sastāvs un struktūra raksturo iedzīvotāju reālo materiālās labklājības līmeni, kādā dzīvo mājsaimniecības locekļi, nosaka to preču un pakalpojumu apjomu, ko mājsaimniecība spēj iegādāties. Tie ir gan obligātie pirmās nepieciešamības izdevumi, gan arī brīvas izvēles tēriņi.

Patēriņa izdevumi pieauguši visās izdevumu grupās, izņemot izglītību

Visstraujāk izdevumi pieauguši dažādām precēm un pakalpojumiem (par 14,3 %), no tiem galvenokārt personīgās aprūpes ierīcēm un izstrādājumiem, kā arī frizētavu un skaistumkopšanas salonu pakalpojumiem. Otrs lielākais pieaugums novērots restorāniem un viesnīcām par 10,7 %, no tiem galvenokārt tieši ēdināšanas pakalpojumiem.

Izdevumi palielinājušies arī alkoholam un tabakai (par 10,4 %), apģērbiem un apaviem (par 9,9 %), sakariem (par 8,4 %), mājokļa iekārtām un piederumiem (par 7,9 %), transportam (par 7,4 %), veselībai (par 6,6 %), atpūtai un kultūrai (par 5,4 %), mājoklim un komunālajiem maksājumiem (par 2,4 %).

Mājsaimniecību izdevumi samazinājušies tikai izglītībai. Mājsaimniecību izdevumu samazinājumu izglītībai par 6,7 % (par 0,30 eiro) galvenokārt ietekmēja tas, ka turpina sarukt gan studējošo, gan skolēnu skaits, kā arī pēdējos gados augstskolās vairāk studējošo studē par valsts budžeta līdzekļiem nevis par maksu. Budžeta apmaksātās studiju programmās studējošo īpatsvars palielinājies no 43 % līdz 45 % (par 2 procentpunktiem), neieskaitot mobilos (ārzemju) studentus.

7.1. Mājsaimniecību patēriņa izdevumi 2015. gadā

(vidēji uz vienu mājsaimniecības locekli mēnesī)

	Visas mājsaimniecības		Pilsētas		Rīga		Lauki	
	EUR	% pret iepriekšējo gadu	EUR	% pret iepriekšējo gadu	EUR	% pret iepriekšējo gadu	EUR	% pret iepriekšējo gadu
Patēriņa izdevumi	315,78	105,4	342,74	106,1	387,96	102,9	259,06	103,6
Pārtika un bezalkoholiskie dzērieni	83,81	101,7	85,97	101,1	90,34	99,4	79,27	103,2
Alkoholiskie dzērieni, tabaka	10,47	110,4	11,18	112,1	12,84	112,2	8,97	106,1
Apģērbi un apavi	19,17	109,9	21,69	110,2	27,12	116,2	13,88	108,7
Mājoklis, ūdens, elektroenerģija, gāze un cits kurināmais	49,39	102,4	55,82	101,4	61,37	97,5	35,86	105,6
Mājokļa iekārta, mājturības piederumi un mājas uzkopšana	14,90	107,9	16,42	107,3	19,01	101,2	11,71	109,8
Veselība	20,16	106,6	22,64	107,2	25,64	105,8	14,96	104,8
Transports	41,49	107,4	42,72	114,1	48,33	113,2	38,90	94,7
Sakari	13,87	108,4	15,07	109,1	16,61	103,5	11,33	106,6
Atpūta un kultūra	24,89	105,4	27,47	104,0	32,93	92,9	19,47	109,6
Izglītība	4,12	93,3	4,79	92,6	6,09	79,1	2,70	95,7
Restorāni, kafējnīcas un viesnīcas	15,53	110,7	18,46	111,0	24,06	107,0	9,37	109,3
Dažādas preces un pakalpojumi	17,98	114,3	20,51	118,2	23,63	112,0	12,64	102,7

CSA aprēķins un CSP datubāze mājaslapā (tabulas numurs: MBG02).

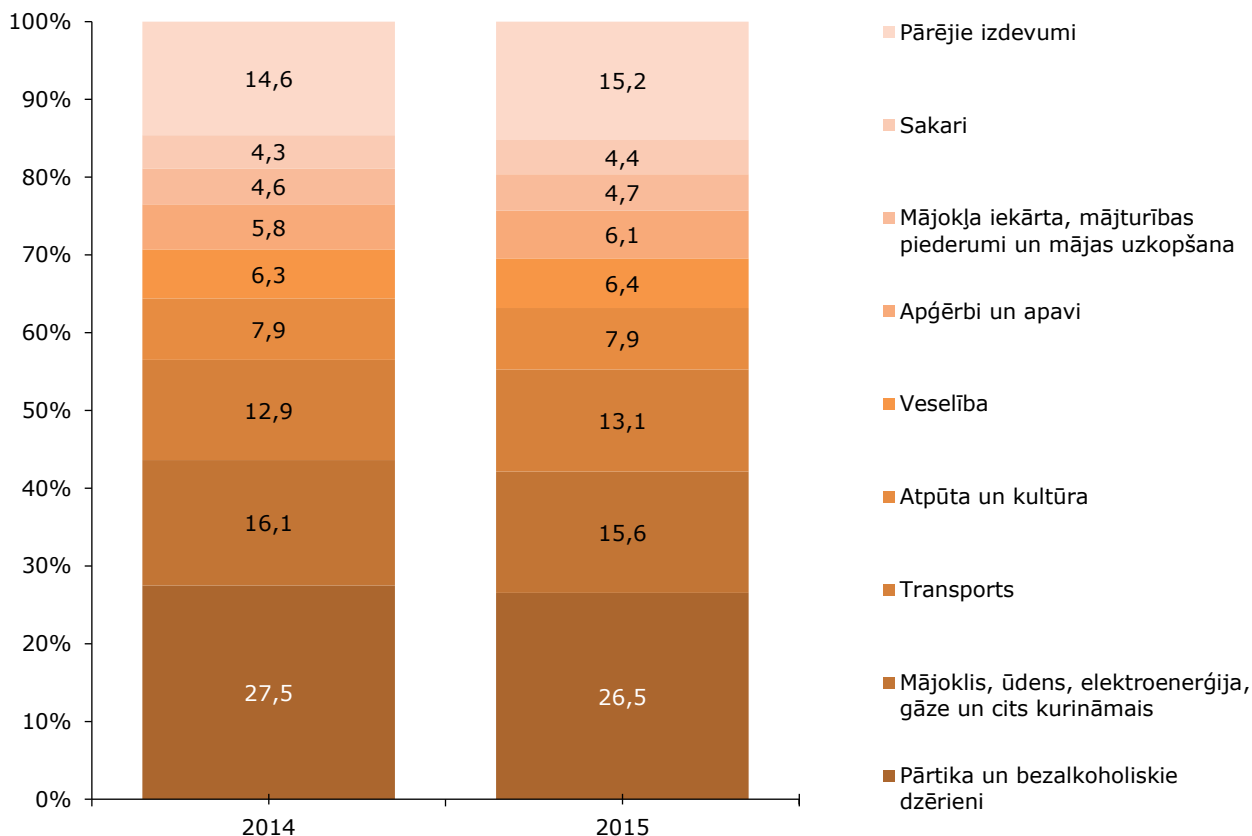
Pamatvajadzībām tērē vairāk nekā divas trešdaļas (68 %) no visiem izdevumiem

Patēriņā joprojām dominē primārie izdevumi ikdienas vajadzību nodrošināšanai – pārtika, mājoklis, transports. Augsts izdevumu īpatsvars, kas nepieciešams pamatvajadzību nodrošināšanai, norāda uz problēmām mājsaimniecību budžetos. 2015. gadā vidēji visās mājsaimniecībās tādu pamatvajadzību kā pārtika (26,5 %), mājokļa uzturēšana un

komunālie maksājumi (15,6 %), transports (13,1 %), veselības aprūpe (6,4 %), apģērbi un apavi (6,1 %) nodrošināšanai tērēja vairāk nekā divas trešdaļas (68 %) no kopējiem patēriņa izdevumiem (2014. gadā 69 %).

Visvairāk mājsaimniecības tērēja uzturam, kas veidoja 26,5 % no visiem patēriņa izdevumiem. Mājsaimniecību izdevumi pārtikai un bezalkoholiskajiem dzērieniem vidēji uz mājsaimniecības locekli mēnesī palielinājās par 1,7 % no 82 eiro 2014. gadā līdz 84 eiro 2015. gadā. Tajā pašā laikā patēriņa cenas pārtikai un bezalkoholiskajiem dzērieniem samazinājās par 1,3 %.

7.2. Patēriņa izdevumu struktūras izmaiņas, %



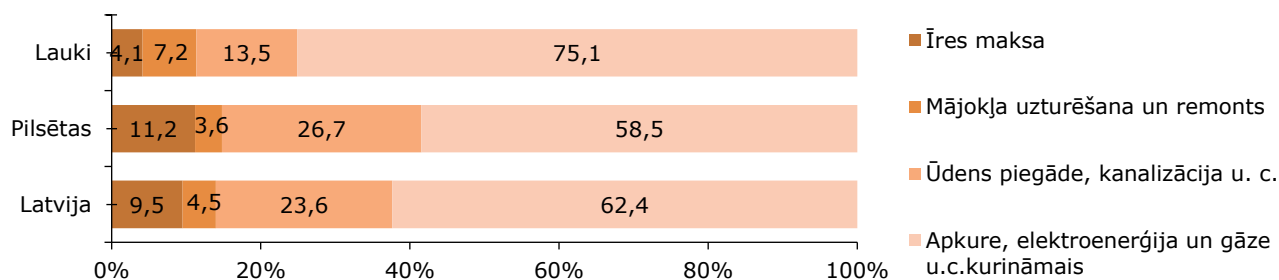
CSB datubāze mājaslapā (tabulas numurs: MBG01).

Otrs lielākais īpatsvars – izdevumiem par mājokļa īri un komunālajiem maksājumiem

Izdevumi mājoklim un komunālajiem pakalpojumiem (15,6 %) veido otru lielāko patēriņa izdevumu grupu. Šiem pakalpojumiem mājsaimniecības izdeva vidēji 49 eiro uz mājsaimniecības locekli mēnesī. 2015. gadā, salīdzinot ar 2014. gadu, izdevumi mājoklim kopumā pieauguši par 2,4 %. Patēriņa cenas mājoklim un komunālajiem pakalpojumiem palielinājušās par 3,5 %. Tas liecina, ka izdevumu pieaugums šajā grupā noticis uz cenu un tarifu pieauguma rēķina.

Turpat divas trešdaļas mājokļa maksājumu (62,4 %) tiek tērētas par energoresursiem – apkuri, elektrību, gāzi un citiem kurināmā veidiem. Vairāk nekā piekto daļu kopējos mājokļa maksājumos veido izdevumi aukstā un karstā ūdens piegādei, kanalizācijai un atkritumu savākšanai (23,6 %), kā arī desmito daļu (9,5 %) mājokļa faktiskās īres izmaksām. Savukārt izdevumi mājokļa uzturēšanai un remontam no kopējiem mājokļa maksājumiem veidoja vien 4,5 %.

7.3. Mājokļa patēriņa izdevumu struktūra pilsētās un laukos 2015. gadā, %



CSP aprēķins un CSP datubāze mājaslapā (tabulas numurs: MBG151).

Jāņem vērā, ka attiecībā uz īri un komunālajiem pakalpojumiem MBA tiek apkopota informācija tikai par tiem izdevumiem, ko mājsaimniecības ir faktiski samaksājušas, ietverot pašvaldības pabalstus šo izdevumu apmaksai, bet neņemot vērā nokavētos maksājumus vai parādsaistības.

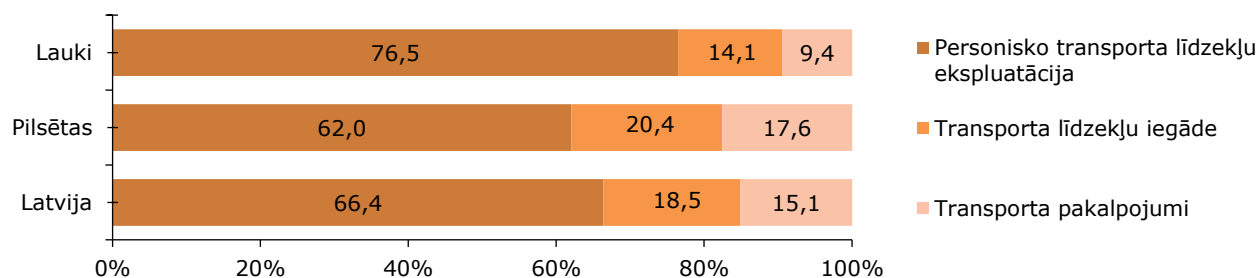
Saskaņā ar Eiropas Savienības Ienākumu un dzīves apstākļu (EU-SILC) 2015. gada apsekojuma datiem trešajai daļai mājsaimniecību (34 %) ar mājokli saistītie izdevumi sagādāja nopietnas finansiālas problēmas, un tas ir mazāk nekā 2014. gadā (40 %) un 2013. gadā (48 %).

Trešā prioritāte – izdevumi transportam

Trešā prioritāte mājsaimniecību patēriņa izdevumos ir izdevumi transportam (13,1 %) jeb 41 eiro vidēji uz mājsaimniecības locekli mēnesī. 2015. gadā mājsaimniecībās transportam tērēja vidēji par 7,4 % vairāk nekā 2014. gadā. Patēriņa cenu kritums 2015. gadā, salīdzinot ar 2014. gadu, transportam ir par 4,7 %.

Divas trešdaļas (66,4 %) no kopējiem transporta izdevumiem tika izlietoti personisko transporta līdzekļu remontam un ekspluatācijai, tai skaitā degvielai. Transporta pakalpojumiem mājsaimniecības tērēja 15,1 %, bet dažāda veida transportlīdzekļu iegādei 18,5 % no kopējiem transporta izdevumiem. Turklāt 2015. gadā, salīdzinot ar 2014. gadu, novērots izdevumu pieaugums transporta līdzekļu iegādei attiecīgi par 32 %, kā arī transporta pakalpojumiem, tai skaitā sabiedriskajam transportam par 10,2 %, savukārt transportlīdzekļu ekspluatācijai vien par 1,7 %.

7.4. Transporta patēriņa izdevumu struktūra pilsētās un laukos 2015. gadā, %



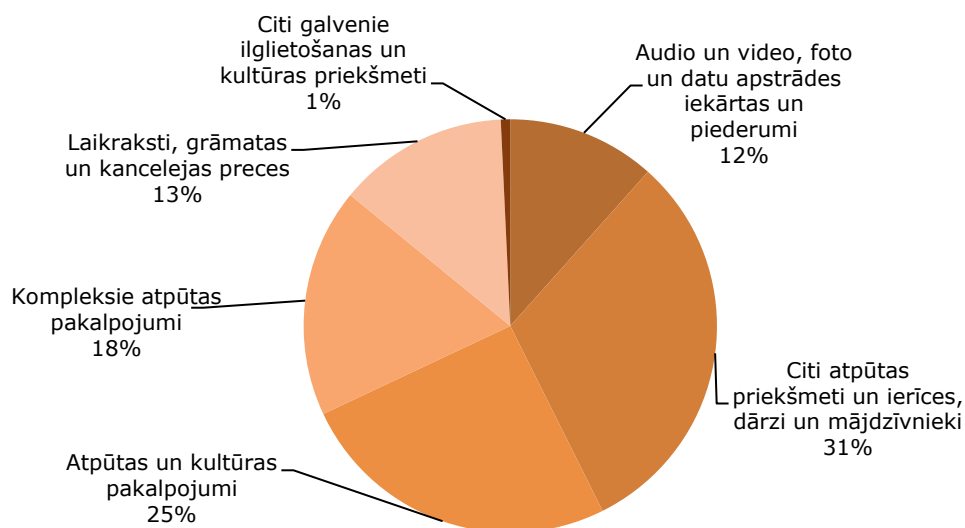
CSP aprēķins un CSP datubāze mājaslapā (tabulas numurs: MBG151).

Atpūtas un kultūras izdevumi – ceturtie lielākie kopējā patēriņa grozā

Izdevumi atpūtai un kultūrai 2015. gadā, salīdzinot ar 2014. gadu, palielinājušies par 5,4 %, savukārt patēriņa cenas attiecīgi pieaugušas par 0,6 %. Mājsaimniecību izdevumi atpūtai un kultūrai vidēji uz mājsaimniecības locekli mēnesī 2015. gadā veidoja 25 eiro jeb 7,9 %, tomēr vēl joprojām nesasniedza 2008. gada līmeni.

Apskatot detalizētāk izdevumus atpūtai un kultūrai, 2015. gadā, salīdzinot ar 2014. gadu, visvairāk palielinājušies patēriņa izdevumi kompleksajiem atpūtas pakalpojumiem – par 33 %.

7.5. Patēriņa izdevumu struktūra atpūtai un kultūrai 2015. gadā, %



CSO aprēķins un CSO datubāze mājaslapā (tabulas numurs: MBG151).

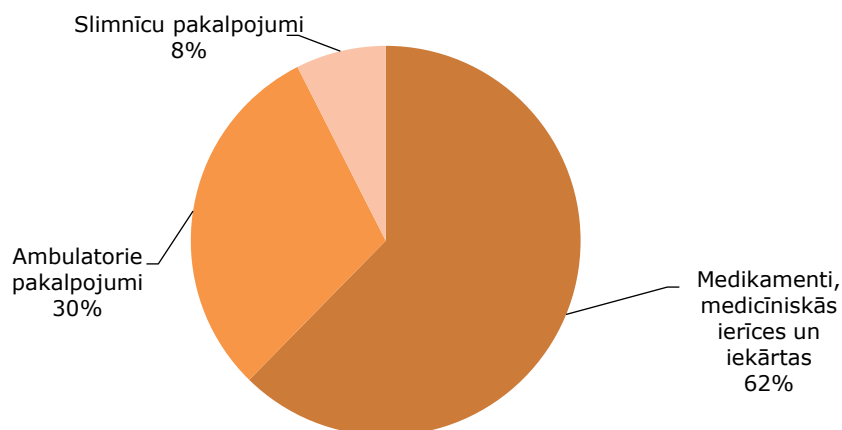
Veselības aprūpe – pietā prioritāte

2015. gadā izdevumu veselībai īpatsvars (6,4 %) saglabājis savu nozīmi kopējos patēriņa izdevumos un ir pietā lielākā izdevumu grupa, jo mājsaimniecības vidēji mēnesī šim mērķim tērē 20 eiro uz mājsaimniecības locekli. 2015. gadā vidēji visās mājsaimniecībās veselības aprūpei tērēja par 6,6 % vairāk nekā 2014. gadā. Patēriņa cenas veselībai pieaugušas attiecīgi par 1,4 %.

No kopējiem veselības aprūpes izdevumiem 62,3 % tika izlietoti medicīnisko produktu, ierīču, tai skaitā medikamentu iegādei.

Izdevumi medicīniskiem produktiem, ierīcēm un medikamentiem 2015. gadā, salīdzinot ar 2014. gadu, palielinājušies par 9,2 %, izdevumi ambulatoru pacientu aprūpei attiecīgi par 5,6 %, savukārt slimnīcu pakalpojumiem samazinājušies par 7,7 %.

7.6. Veselības aprūpes izdevumu struktūra pilsētās un laukos 2015. gadā, %



CSO aprēķins un CSO datubāze mājaslapā (tabulas numurs: MBG151).

Mājsaimniecību izdevumi veselības aprūpei 2015. gadā ir augstāki nekā pirmskrīzes periodā gan faktiskajās, gan arī salīdzināmajās cenās, to ietekmēja straujš patēriņa cenu pieaugums veselības aprūpei par 20 %, salīdzinot ar 2008. gadu.

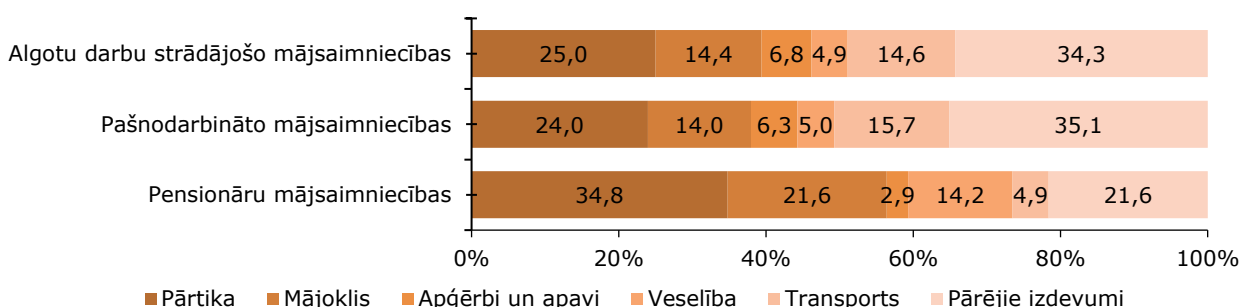
Saskaņā ar EU-SILC 2015. gada apsekojuma datiem naudas trūkuma dēļ no pārbaudes pie medicīnas speciālista vai ārstēšanās nācās atteikties 6,8 % personu vecumā no 16 gadiem, un tas ir ievērojami mazāk nekā 2014. gadā (10,5 %).

Pensionāru mājsaimniecībās veselībai tērē vairāk

Atšķirības patēriņa izdevumu struktūrā vērojamas dažādās mājsaimniecību sociālekonomiskajās grupās. Algotu darbu strādājošo un pašnodarbināto mājsaimniecības, salīdzinājumā ar citām mājsaimniecībām, vairāk līdzekļu tērē transportam, sakariem, atpūtai un kultūrai.

Pensionāru mājsaimniecībās patēriņa izdevumu prioritātes atšķiras no pārējām mājsaimniecībām. Tajās trešo lielāko grupu pēc izdevumiem pārtikai un mājoklim veido izdevumi veselībai. Pensionāru mājsaimniecību izdevumi pārtikai un bezalkoholiskajiem dzērieniem (34,8 % no kopējiem patēriņa izdevumiem), mājoklim un komunālajiem maksājumiem (21,6 %), transportam (5,8 %) un veselībai (14,2 %) sasniedz vairāk nekā trīs ceturtdaļas (76,4 %) no to patēriņa izdevumiem.

7.7. Patēriņa izdevumu struktūra sociālekonomiskajās grupās 2015. gadā, %

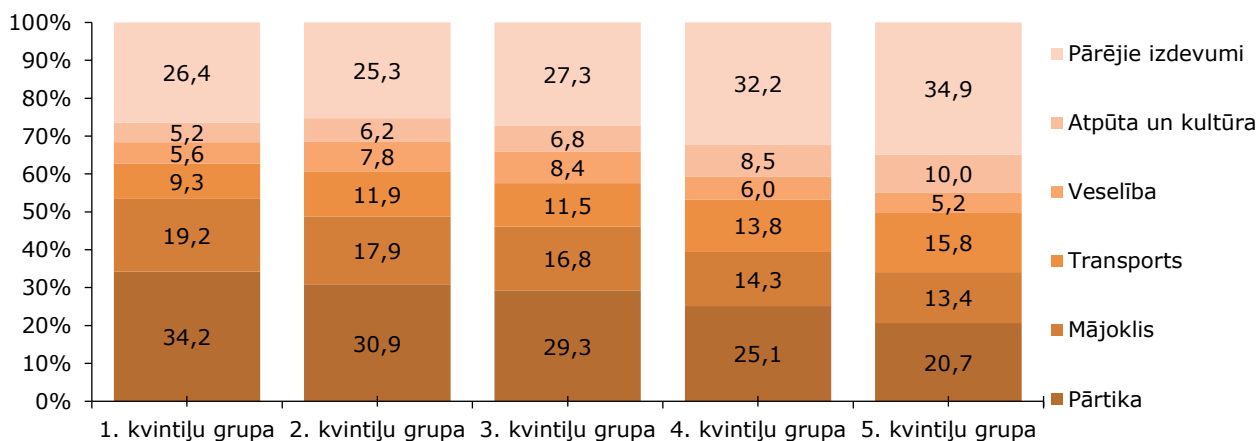


CSP datubāze mājaslapā (tabulas numurs: MBG06).

Pirmās kvintiļu grupas mājsaimniecības uzturam un mājoklim tērēja vairāk nekā pusi no visiem izdevumiem

Mājsaimniecībām, kuru ienākumi ir vismazākie, lielāko to daļu nākas veltīt pārtikas un mājokļa izdevumiem. Pirmās kvintiļu grupas (trūcīgākās) mājsaimniecības tikai uzturam un mājokļa komunālajiem maksājumiem vien 2015. gadā tērēja pusi (53,4 %) no sava budžeta, kamēr piektās kvintiļu grupas (turīgākās) mājsaimniecības tikai trešo daļu – 34,1 %. Atpūtai un kultūrai piektās kvintiļu grupas mājsaimniecības varēja atļauties tērēt krietni vairāk (10 %) nekā pirmās kvintiļu grupas mājsaimniecības (5,2 %). Arī transportam piektās kvintiļu grupas mājsaimniecības 2015. gadā procentuālā izteiksmē tērēja divas reizes vairāk (15,8 %) nekā pirmās kvintiļu grupas mājsaimniecības (9,3 %).

7.8. Patēriņa izdevumu struktūra kvintiļu grupās 2015. gadā, %



CSP datubāze mājaslapā (tabulas numurs: MBG14).

8. IZDEVUMI PĀRTIKAI UN PĀRTIKAS PRODUKTU PATĒRIŅŠ

Veselīgs un sabalansēts uzturs ir pamats fiziskās un garīgās attīstības nodrošināšanai. Izdevumi pārtikai MBA ietver patēriņa izdevumus kā par pirktajiem, tā arī pašražotajiem un bez maksas saņemtajiem pārtikas produktiem un bezalkoholiskajiem dzērieniem.

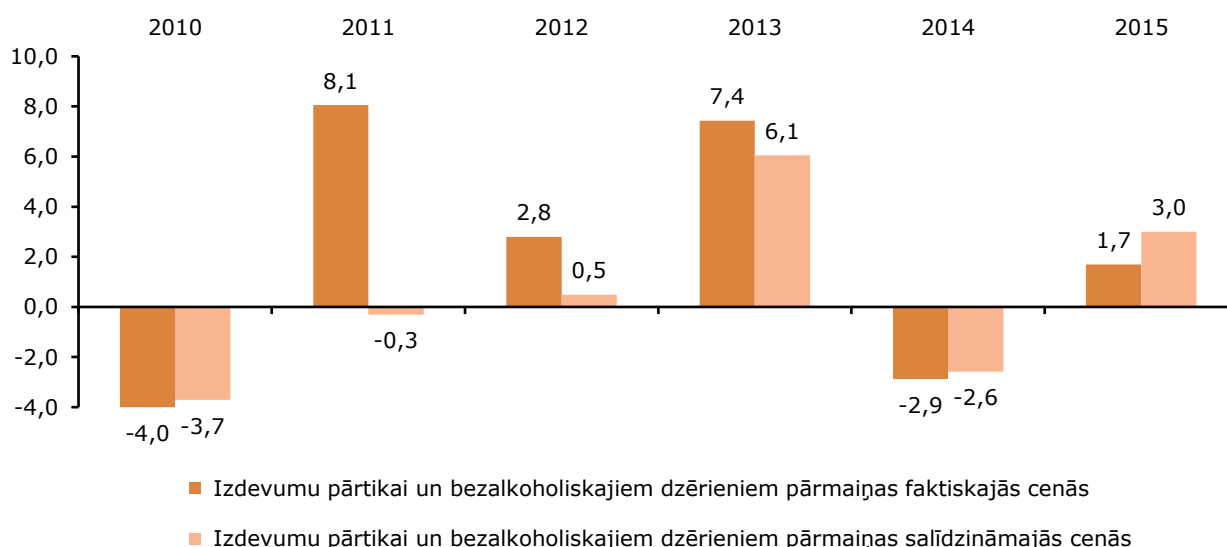
Izdevumi pārtikai pieauga par 1,7 %

MBA dati liecina, ka 2015. gadā viena ģimenes locekļa uzturam tērēja vidēji 84 eiro mēnesī (2014. gadā – 82 eiro). Pārtikas īpatsvars kopējos patēriņa izdevumos 2015. gadā veidoja 26,5 % no kopējā patēriņa izdevumu apjoma (2014. gadā – 27,5 %). Izdevumu uzturam īpatsvara samazināšanās tendence mājsaimniecībās vienmēr tiek vērtēta kā pozitīva.

Pārtikai un bezalkoholiskajiem dzērieniem mājsaimniecības 2015. gadā tērēja vien par 1,7 % vairāk nekā 2014. gadā, kas daļēji skaidrojams ar plašāku sabiedriskās ēdināšanas pakalpojumu izmantošanu, kā arī pārtikas preču cenu samazināšanos par 1,3 %. Līdz ar to salīdzināmās cenās izdevumi pārtikai un bezalkoholiskajiem dzērieniem palielinājās par 3,0 %.

8.1. Mājsaimniecību patēriņa izdevumu pārtikai un bezalkoholiskajiem dzērieniem izmaiņas faktiskajās un salīdzināmajās cenās

(% pret iepriekšējo gadu)



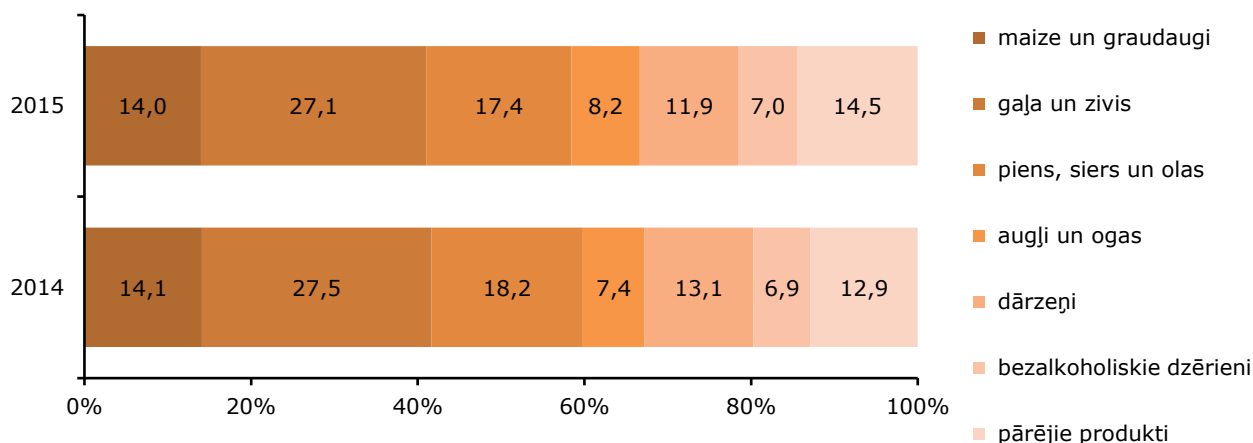
CSO aprēķins un CSP datubāze mājaslapā (tabulas numurs: MBG02 un PCG02).

Nozīmīgākie pārtikas produkti – gaļa, piena produkti, maize, graudaugi un dārzeņi

2015. gadā mājsaimniecības visvairāk tērēja tādiem uztura produktiem kā gaļa un gaļas izstrādājumi. Izdevumi tiem vidēji mēnesī sasniedza 19 eiro uz katru mājsaimniecības locekli. Pienam, piena produktiem un olām pagājušajā gadā tērēti attiecīgi 15 eiro, maizei un graudaugu izstrādājumiem – 12 eiro, bet dārzeņiem – 10 eiro uz katru mājsaimniecības locekli mēnesī.

2015. gadā, salīdzinot ar 2014. gadu, pārtikas izdevumu struktūra ir nedaudz mainījusies, kas lielākā mērā saistāms ar jaunās Eurostat rekomendētās ECOICOP starptautiskās patēriņa izdevumu veidu klasifikācijas maiņu¹. Līdz ar to ir samazinājies izdevumu īpatsvars dārzeņiem (par 1,2 procentpunktiem). Kopējos pārtikas izdevumos samazinājies izdevumu īpatsvars pienam, sieram un olām (par 0,8 procentpunktiem), to varēja ietekmēt patēriņa cenu kritums šiem produktiem par 6,8 %, savukārt palielinājies augļu un ogu izdevumu īpatsvars (par 0,8 procentpunktiem).

¹ Skatīt nodaļas „1. Mājsaimniecību budžetu apsekojuma metodoloģija” sadaļu „Svarīgas piezīmes attiecībā uz datu analīzi” 6. lpp.

8.2. Pārtikas un bezalkoholisko dzērienu patēriņa izdevumu struktūra, %

CSP datubāze mājaslapā (tabulas numurs: MBG04).

Laukos vien 18 % no patērētajiem pārtikas produktiem izaudzē paši

Vislielāko pārtikai paredzēto izdevumu daļu visās mājsaimniecībās veido izdevumi naudā. Tomēr Latvijā vēl joprojām daļa mājsaimniecību savām ikdienas uztura vajadzībām izmanto gan pašu saražotos, gan no radiem, draugiem bez maksas saņemtos lauksaimniecības produktus – dārzeņus, piena produktus, gaļu, kā arī nozvejotās zivis vai nomedītos meža dzīvniekus, t.i., produktus natūrā. Daudzām mājsaimniecībām tā ir ekonomiska nepieciešamība, kas palīdz ietaupīt mājsaimniecības naudas līdzekļus, bet daļai – ekoloģiski tīru pārtikas produktu patēriņš, kas ir aktualizējies īpaši pēdējā laikā.

Aplūkojot pilsētu un lauku mājsaimniecību kopējos izdevumus uzturam (pārtikai un bezalkoholiskajiem dzērieniem), var secināt, ka laukos izdevumi natūrā pārtikai un bezalkoholiskajiem dzērieniem 2015. gadā bija ievērojami lielāki – 15 eiro vidēji uz mājsaimniecības locekli mēnesī, turpretī pilsētās vien 6 eiro. Tajā pašā laikā pilsētās vairāk izmanto sabiedriskās ēdināšanas pakalpojumus – 17 eiro vidēji uz vienu mājsaimniecības locekli mēnesī, laukos – attiecīgi uz pusi mazāk – 9 eiro.

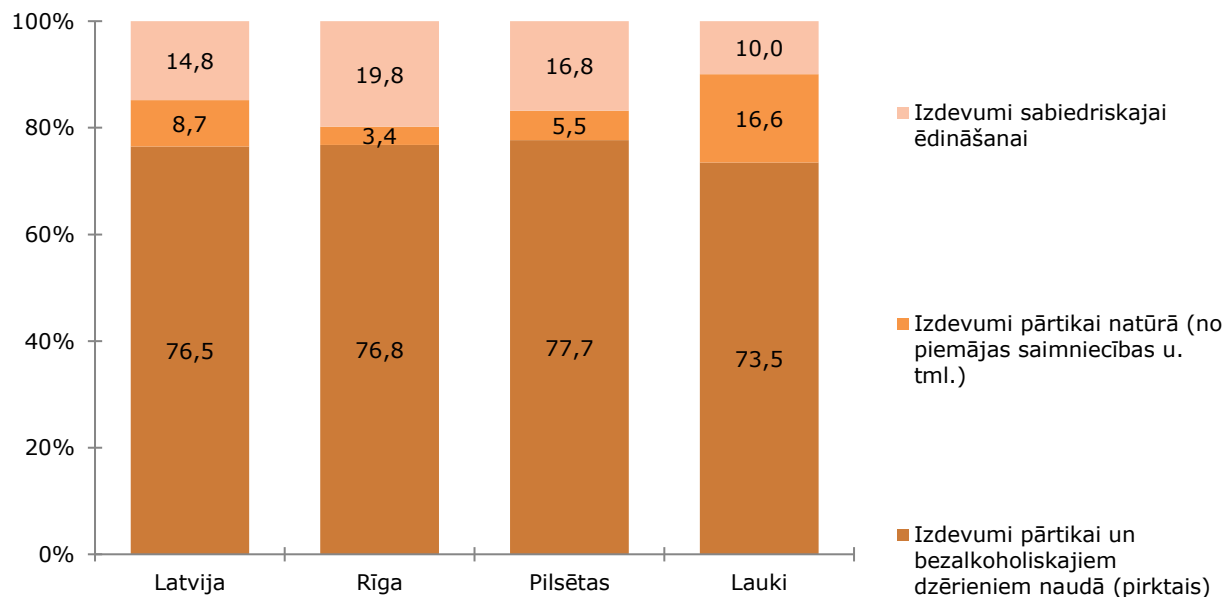
Pēdējo gadu laikā izdevumi pārtikai natūrā ir pakāpeniski samazinājušies. 2015. gadā pašu saimniecībās izaudzētās un no citām mājsaimniecībām natūrā saņemtās produkcijas īpatsvars kopējos pārtikas izdevumos veidoja vien tikai desmito daļu (10 %). Savukārt laukos dzīvojošajās mājsaimniecībās pašu audzētu produktu īpatsvars 2014. gadā saglabājās augstāks nekā vidēji valstī un veidoja 18 % no kopējiem pārtikas izdevumiem laukos, kas ir samazinājies, salīdzinot ar 2014. gadu (20 %). Šāda samazinājuma tendence ir apliecinājums tam, ka lauksaimnieciskā piemājas saimniecība ražošanas izmaksu jomā nevar konkurēt ar lielražošanu un bieži vien ir ekonomiski neizdevīga, jo pārtika veikalos ir nopērkama neatkarīgi no sezonas un bieži vien par zemākām cenām.

Piemājas saimniecībās izaudzētā, no draugiem un radiem saņemtā, kā arī pašu sagādātā (zveja, medības, ogu vākšana) produkcija lielā mērā nodrošina mājsaimniecības ar dārzeņiem, jo natūrā iegūto dārzeņu īpatsvars kopējos izdevumos par dārzeņiem 2015. gadā veidoja 34 % (2014. gadā – 37 %), augļiem un ogām – 18 % (2014. gadā – 16%), piena produktiem un olām – 7 % (2014. gadā – 7 %), gaļai – 9 % (2014. gadā – 9 %), zivīm – 7 % (2014. gadā – 8,5 %).

Mājsaimniecības vairāk izmantojušas sabiedriskās ēdināšanas pakalpojumus

Mājsaimniecības uzturu nodrošina, ne tikai iepērkoties veikalos un tirgos vai saražojot piemājas saimniecībās, bet arī ieturot maltītes sabiedriskās ēdināšanas uzņēmumos – kafejnīcās, ēdnīcās un restorānos. Tādējādi trīs ceturtdaļas (76 %) no kopējiem uztura izdevumiem mājsaimniecībās tērē, iegādājoties pārtiku veikalos, 8,7 % iegūst natūrā, bet 14,8 % tērē sabiedriskajai ēdināšanai.

8.3. Izdevumu sadalījums pārtikai naudā, natūrā un sabiedriskajai ēdināšanai atkarībā no dzīvesvietas 2015. gadā, %



📖 CSP aprēķins un CSP datubāze mājaslapā (tabulas numurs: MBG05 un MBG151).

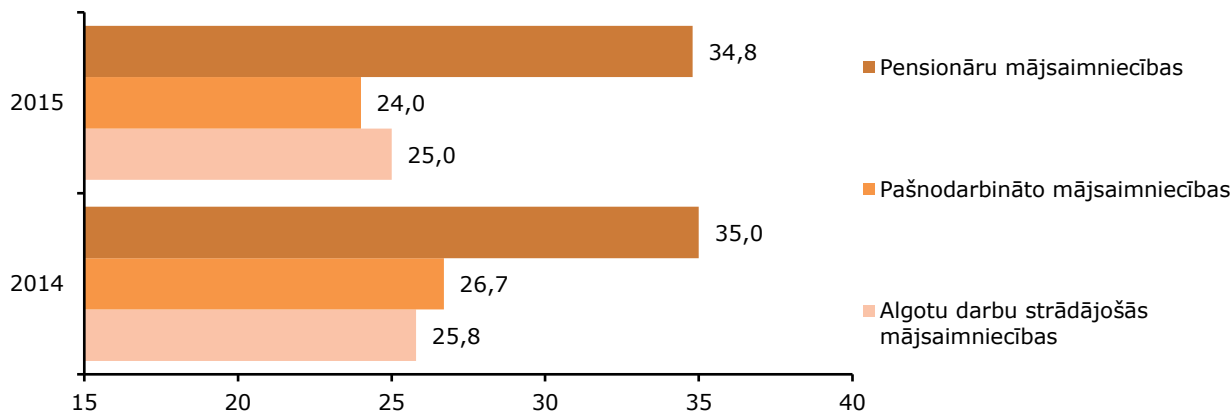
MBA dati liecina, ka mājsaimniecībās līdz ar ekonomiskās situācijas uzlabošanos izdevumi sabiedriskās ēdināšanas pakalpojumiem arvien turpina palielināties. Proti, 2015. gadā, salīdzinot ar 2014. gadu, šie izdevumi palielinājušies vidēji valstī par 11 % (pilsētās – par 12 %, laukos – par 8 %). Tajā pašā laikā patēriņa cenas ēdināšanas pakalpojumiem 2015. gadā, salīdzinot ar 2014. gadu, pieaugušas vidēji par 3,3 %.

2015. gadā mājsaimniecības maltītēm ārpus mājas tērēja 15 eiro mēnesī vidēji uz vienu mājsaimniecības locekli, kas ir 4,6 % no kopējiem patēriņa izdevumiem (2014. gadā – 4,4 %).

Jo zemāki ienākumi mājsaimniecībā, jo proporcionāli vairāk nākas tērēt uzturam

2015. gadā algotu darbu strādājošo mājsaimniecībās pārtikai un bezalkoholiskajiem dzērieniem atvēlēja 25 %, bet pašnodarbināto mājsaimniecības – 24 % no kopējiem patēriņa izdevumiem. Savukārt pensionāru mājsaimniecībās izdevumi pārtikai un bezalkoholiskajiem dzērieniem veidoja vairāk nekā trešo daļu (35 %).

8.4. Izdevumu pārtikai un bezalkoholiskajiem dzērieniem īpatsvars kopējos patēriņa izdevumos dažādu sociālekonomisko grupu mājsaimniecībās, %



CSO datubāze mājaslapā (tabulas numurs: MBG06).

2015. gadā pirmās kvintiļu grupas mājsaimniecības trešo daļu (34 %) no kopējiem patēriņa izdevumiem tērēja pārtikas iegādei (2014. gadā – 33 %), kamēr piektās kvintiļu grupas mājsaimniecības izdevumi pārtikas iegādei veidoja tikai piekto daļu – 21 % (2014. gadā – 22 %) no kopējiem mēneša izdevumiem.

Arī absolūtā izteiksmē atšķirība starp pirmās un piektās kvintiļu grupas mājsaimniecību izdevumiem ir liela – ja piektās kvintiļu grupas mājsaimniecības pārtikai 2015. gadā varēja atļauties tērēt 116 eiro vidēji uz mājsaimniecības locekli mēnesī, tad pirmās kvintiļu grupas mājsaimniecības divas reizes mazāk – attiecīgi 58 eiro.

Vai mājās ēdam mazāk?

Saskaņā ar apsekojuma rezultātiem 2015. gadā viens mājsaimniecības loceklis vidēji patērēja 44 litrus piena, 13 kg siera un biezpiena, 31 kg maizes, 196 olas, kā arī 18 kg svaigas cūkgaļas, 11 kg svaigas mājputnu gaļas, 20 kg desu izstrādājumu un kūpinājumu, 64 kg kartupeļu un 6 kg svaigu zivju. No augļiem, rēķinot uz vienu mājsaimniecības locekli gadā, visvairāk tika lietoti vietējie dārza augļi (17 kg), citrusaugļi (11 kg) un siltzemju augļi un ogas (11 kg).

2015. gadā, salīdzinot ar 2014. gadu, vērojamas izmaiņas atsevišķu pārtikas pamatproduktu patēriņā. Daļai pārtikas produktu patēriņš samazinās, ko daļēji ietekmē mājsaimniecību izvēle maltītes ieturēt ārpus mājas, ēšanas paradumu maiņa, kā arī klasifikācijas maiņa¹. Samazinājies kartupeļu, mājputnu gaļas, cūkgaļas, desu izstrādājumu, maizes patēriņš, savukārt palielinājies ir cukura, banānu, svaigu gurķu un tomātu, sviesta, svaigu zivju patēriņš. Cukura patēriņa pieaugumu varēja ietekmēt patēriņa cenu kritums cukuram (-7,2 %). Arī kartupeļiem patēriņa cenas samazinājušās par 14,7 %, tomēr tas nav veicinājis to patērētā apjoma kāpumu.

8.5. Svarīgāko pārtikas produktu patēriņš² (vidēji uz vienu mājsaimniecības locekli gadā)

Pārtikas produkti	Visas mājsaimniecības		Pilsētas		Lauki	
	2014	2015	2014	2015	2014	2015
Kviešu maize (kg)	15,89	15,71	13,84	13,10	20,19	21,20
Rudzu maize, saldskābmaize u.c. maizes šķirnes (kg)	21,53	15,25	20,22	19,59	24,27	24,32
Liellopu, teļa gaļa (kg)	1,45	1,56	1,70	1,73	0,91	1,21
Cūkgaļa (kg)	18,43	18,26	16,94	16,57	21,54	21,81
Mājputnu gaļa (kg)	12,28	11,41	13,61	12,65	9,49	8,79
Desu izstrādājumi, kūpinājumi (kg)	21,03	19,95	20,10	18,42	22,97	23,17
Svaigas, atdzesētas, saldētas zivis (kg)	5,66	6,08	5,90	6,44	5,16	5,34
Piens (l)	43,13	43,56	39,15	39,42	51,50	52,25
Olas (gab.)	197	196	195	190	202	209
Sviests, margarīns un augu tauki (kg)	3,93	4,08	3,75	3,84	4,29	4,59
Āboli, bumbieri (kg)	15,94	15,48	17,01	16,92	13,68	12,46
Banāni (kg)	5,79	6,42	6,82	7,32	3,63	4,52
Svaigi kāposti (kg)	8,21	8,37	8,24	8,82	8,15	7,44
Svaigi gurķi, tomāti (kg)	20,77	22,48	21,98	22,63	18,23	22,17
Kartupeļi (kg)	67,91	64,49	55,19	56,14	94,65	82,04
Cukurs (kg)	12,63	13,84	10,52	10,84	17,08	20,15

☞ CSP aprēķins un CSP datubāzes mājaslapā (tabulas numurs: MBG16 un MBG161).

Salīdzinot pilsētās un laukos dzīvojošo mājsaimniecību pārtikas produktu patēriņa tradīcijas, redzams, ka laukos visvairāk uzturā lietotie pārtikas produkti ir kartupeļi, maize, pilnpiens, cūkgaļa, cukurs. Savukārt pilsētās vairāk lieto raudzētu piena produkciju, jogurtu, mājputnu gaļu, arī saldumus un konditorejas izstrādājumus, kā arī dažādus atspirdzinošus dzērienus.

¹ Skatīt 1. nodaļas „Mājsaimniecību budžetu apsekojuma metodoloģija” sadaļu „Svarīgas piezīmes attiecībā uz datu analīzi” 6. lpp.

² Pirkto, pašražoto un bez maksas iegūto produktu patēriņš, neņemot vērā uztura produktu patēriņu restorānos, ēdnīcās u. tml. ēdināšanas uzņēmumos.

9. ILGLIETOŠANAS PRIEKŠMETI MĀJSAIMNIECĪBĀS

Ilglietošanas priekšmetu pieejamība mājsaimniecībās ir svarīgs materiālās labklājības rādītājs, kas raksturo mājsaimniecību sadzīves komforta līmeni, izglītošanās un kultūras vajadzību apmierināšanu, brīvā laika pavadīšanas iespējas, kā arī atspoguļo sabiedrības attīstības līmeni. Mūsdienās nevienlīdzīga piekļuve informācijas tehnoloģijām tiek uzskatīta par ekonomiskās un sociālās nevienlīdzības izpausmi. Tāpat liela nozīme ir mobilajiem sakariem un personīgā transporta pieejamībai. Ilglietošanas priekšmetu pieejamību mājsaimniecībās ietekmē galvenokārt tās ekonomiskā situācija, kā arī iespēja iegādāties uz nomaksu preces, kuras ar pašu resursiem mājsaimniecībām nebūtu pieejamas. 2015. gadā mājsaimniecībās visplašāk izmantotie ilglietošanas priekšmeti bija ledusskapji (tie bija 99 % mājsaimniecību), televizori (97 %) un mobilie telefoni (97 %).

Salīdzinot ilglietošanas priekšmetu pieejamību pilsētu un lauku mājsaimniecībās, var secināt, ka pilsētu mājsaimniecības vairāk lieto tādus ilglietošanas sadzīves priekšmetus kā dators, veļas mazgājamā mašīna, mūzikas centrs un putekļu sūcējs. Savukārt lauku mājsaimniecībās ir lielāka vieglo automašīnu, velosipēdu, motociklu, radioaparātu un satelītantenu izmantošana nekā pilsētu mājsaimniecībās.

Vidēji uz 100 mājsaimniecībām ir vismaz viens ledusskapis, televizors, dators un divi mobilie telefoni¹

2015. gadā, salīdzinot ar 2014. gadu, palielinājies radioaparātu, putekļu sūcēju, veļas mazgājamo mašīnu, mobilo telefonu, vieglo automašīnu, velosipēdu skaits vidēji uz 100 mājsaimniecībām. Visstraujāk palielinājies tieši datoru skaits – no 92 līdz 102 vidēji uz 100 mājsaimniecībām. 2015. gadā, salīdzinot ar 2014. gadu, ir samazinājies tikai videomagnetofonu skaits, kas mūsdienās vairs nav pieprasīta prece.

9.1. Ilglietošanas priekšmetu skaits mājsaimniecībās

(vidēji uz 100 mājsaimniecībām)

	2005	2014	2015
Televizors	122	125	125
Videomagnetofons	39	30	27
Mūzikas centrs	45	37	37
Radioaparāts	63	63	64
Videokamera	5	9	9
Ledusskapis, saldētava	100	105	107
Putekļu sūcējs	76	84	86
Veļas mazgājamā mašīna (automātiskā)	58	84	88
Trauku mazgājamā mašīna	1	9	9
Motocikls, motorollers	2	3	3
Vieglā automašīna	42	55	60
Velosipēds	53	70	74
Dators	31	92	102
Mobilais telefons	139	204	205

 CSP aprēķins un datubāze mājaslapā (tabulas numurs: MBG165).

¹ Rādītājs vidēji uz 100 mājsaimniecībām attēlo priekšmetu skaitu vidēji katrās 100 mājsaimniecībās. Ilglietošanas priekšmetu pieejamība atspoguļo mājsaimniecību skaitu procentos, kurām šis priekšmets ir lietošanā.

Informācijas tehnoloģiju pieejamība ir ievērojami palielinājusies

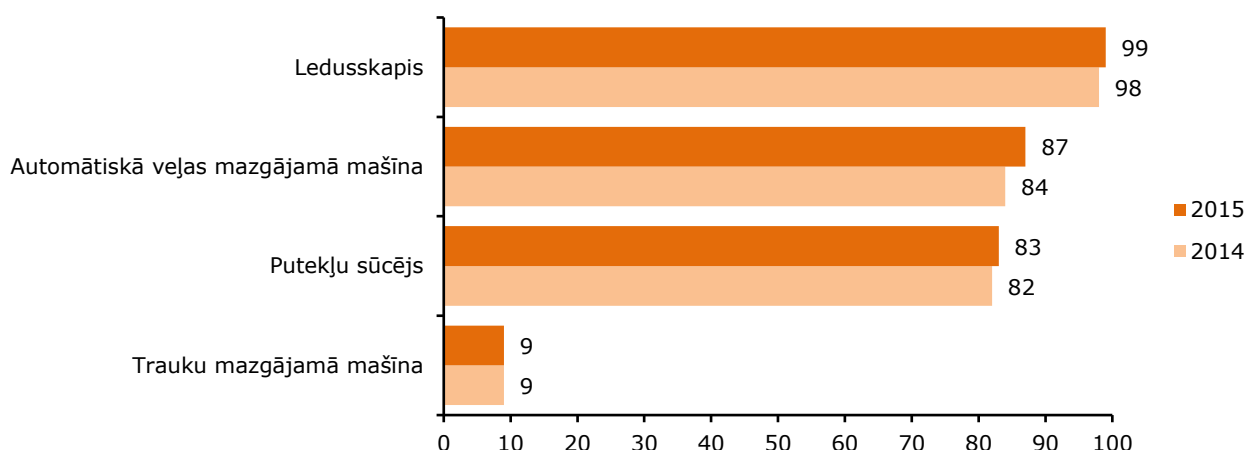
Tehnoloģijām kļūstot pieejamākām un lētākām, tās kļuvušas par gandrīz neatņemamu elementu katrā mājsaimniecībā. Saskaņā ar MBA datiem jau 72 % mājsaimniecību 2015. gadā bija iespēja lietot¹ datoru (2014. gadā – 67 %²).

Pirms digitālās televīzijas ieviešanas mājsaimniecības varēja izvēlēties starp analogo apraidi un satelīttelevīziju. Pilsētu mājsaimniecībām ir pieejama kabeltelevīzija, līdz ar to satelītantenu skaits pilsētu mājsaimniecībās ir mazāks. Satelītantenu popularitāte nedaudz samazinājusies, 2015. gadā to lietoja 10 %, jo arvien vairāk mājsaimniecību devušas priekšroku kabeļu vai digitālajai televīzijai. Vismazāk satelītantenu lietoja pilsētās – vien 6 % mājsaimniecību, turpretī laukos – 22 %.

Arvien vairāk mājsaimniecību pieejamas sadzīves ierīces

2015. gadā, salīdzinot ar 2014. gadu, palielinājies to mājsaimniecību īpatsvars, kuras lieto ledusskapi, automātisko veļas mazgājamo mašīnu un putekļu sūcēju. No sadzīves priekšmetiem mājsaimniecībām visnepieciešamākā sadzīves tehnikas ierīce, noliedzami, ir ledusskapis, kas 2015. gadā bija 99 % mājsaimniecību (2014. gadā – 98 %). 2015. gadā automātisko veļas mašīnu lietoja 87 % mājsaimniecību (2014. gadā – 84 %). Trešā izplatītākā sadzīves ierīce ir putekļu sūcējs. 2015. gadā putekļu sūcēju lietoja 83 % mājsaimniecību (2014. gadā – 82 %).

9.2. Mājsaimniecību īpatsvars, kurās bija pieejamas atsevišķas sadzīves tehnikas ierīces, %



CSP aprēķins.

Trauku mazgājamā mašīna joprojām ir salīdzinoši ekskluzīva sadzīves ierīce – 2015. gadā vidēji valstī to lietoja vien gandrīz katra desmitā mājsaimniecība (9 %). To izmantošanu ierobežo mazās virtuvju platības padomju laika sērijveida dzīvokļos. Starp sociālekonomiskajām grupām visaugstākais trauku mazgājamo mašīnu skaits ir mājsaimniecībās, kurās to galvenais peļņitājs ir pašnodarbinātais – 2015. gadā tās bija vidēji katrā ceturtajā pašnodarbināto mājsaimniecībā (26 vidēji uz 100 mājsaimniecībām; 2014. gadā – 28). Savukārt pensionāru mājsaimniecībās trauku mazgājamo mašīnu bija vismazāk – 2015. gadā vidēji 1 no 100 mājsaimniecībām.

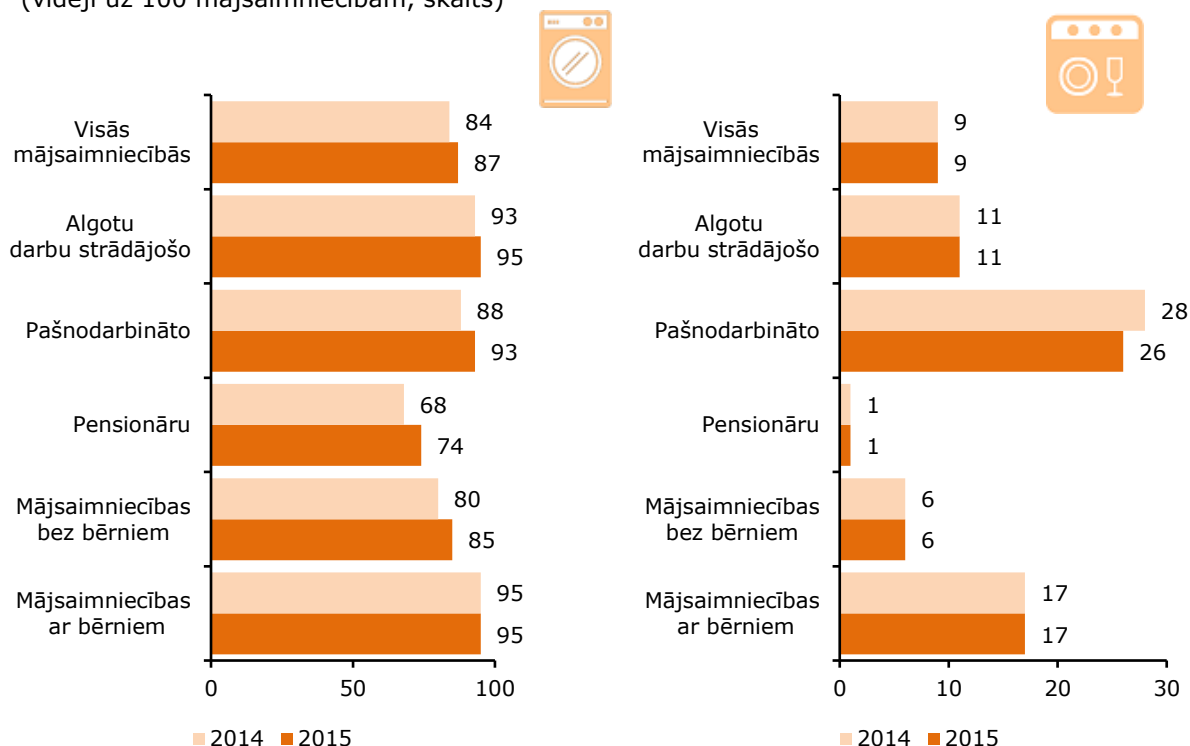
Veļas mazgājamās mašīnas pieejamībai ir tendence pieaugt visās mājsaimniecībās, tikai mājsaimniecībās ar bērniem veļas mašīnu pieejamība nav mainījies 2015. gadā, salīdzinot ar 2014. gadu. Var novērot, ka mājsaimniecības, kurās ir bērni, veļas un trauku mazgājamās mašīnas izmanto vairāk – 2015. gadā attiecīgi 95 un 17 vienības vidēji uz 100 mājsaimniecībām.

¹ Šeit un turpmāk: iespēja lietot mājsaimniecībā.

² Pēc apsekojuma „Informācijas un komunikācijas tehnoloģiju lietošana mājsaimniecībās” datiem 2015. gadā dators ir 76,1 % mājsaimniecību rīcībā. Apsekojums aptver visas privātās mājsaimniecības, kurās dzīvo vismaz viena persona vecumā no 16 līdz 74 gadiem, atšķirībā no Mājsaimniecību budžeta apsekojuma, kurā aptvertas visas privātās mājsaimniecības.

9.3. Automātisko veļas mazgājamo mašīnu un trauku mazgājamo mašīnu pieejamība atsevišķās mājsaimniecību grupās

(vidēji uz 100 mājsaimniecībām, skaits)

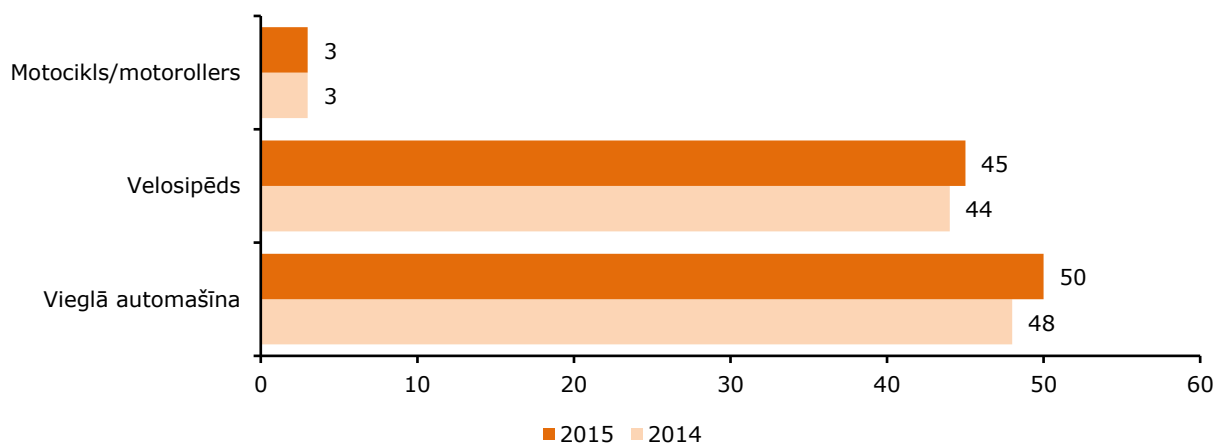


CSP aprēķins.

Katrā otrajā mājsaimniecībā ir vieglā automašīna

MBA dati liecina, ka mājsaimniecībās 2015. gadā, salīdzinot ar 2014. gadu, iespēja lietot kādu no personīgā transporta līdzekļiem gadu no gada pieaug. 2015. gadā velosipēds un automašīna bija pieejami attiecīgi 45 % un 50 % mājsaimniecību, savukārt motociklu, motorolleru kā pārvietošanās līdzekli izmantoja vien 3 % mājsaimniecību.

9.4. Mājsaimniecību īpatsvars, kurās bija pieejami transporta līdzekļi, %



CSP aprēķins.

Personīgos transportlīdzekļus laukos lieto vairāk nekā pilsētās

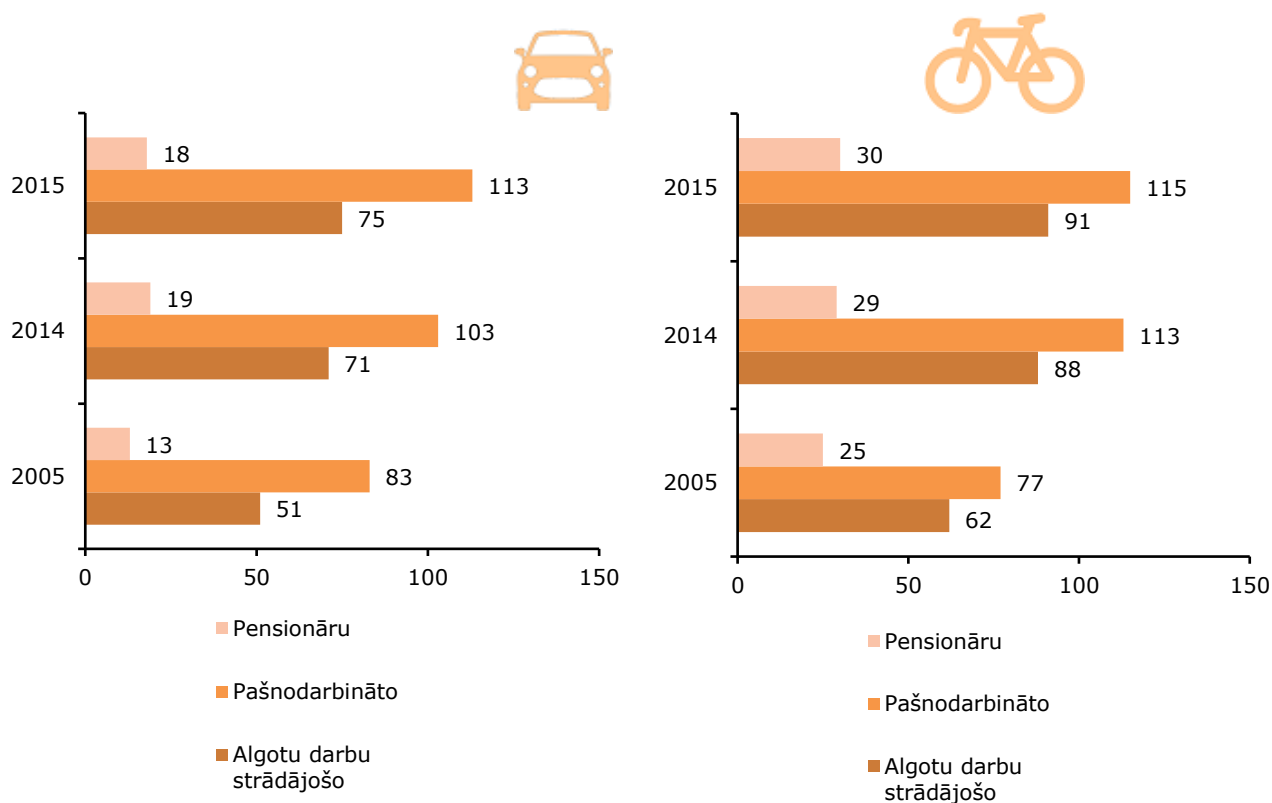
MBA dati liecina, ka velosipēdu un vieglo automašīnu pieejamība būtiski atšķiras pilsētās un laukos. MBA dati liecina, ka vidēji visās pilsētās uz 100 mājsaimniecībām velosipēdu skaits palielinājies no 58 vienībām 2014. gadā līdz attiecīgi 63 vienībām 2015. gadā. Savukārt laukos bija pieejams 101 velosipēds vidēji uz katrām 100 mājsaimniecībām (2014. gadā – 98 velosipēdi). Arī vieglo automašīnu skaits lauku mājsaimniecībās ir lielāks nekā pilsētās, kas izskaidrojams ar nepietiekamu sabiedriskā transporta pieejamību laukos. Vieglo automašīnu skaits laukos pieaudzis no 69 vienībām 2014. gadā līdz 72 vidēji uz 100 mājsaimniecībām 2015. gadā (pilsētās attiecīgi no 50 uz 54).

Uz katru pašnodarbināto mājsaimniecību vidēji ir 1 vieglā automašīna

Velosipēdus un automašīnas visvairāk lieto pašnodarbināto, kā arī algotu darbu strādājošo mājsaimniecībās. 2015. gadā vidēji vismaz 1 vieglā automašīna un viens velosipēds bija katrā mājsaimniecībā, kurās to galvenais pelnītājs bija pašnodarbinātais. Turpretī pensionāru mājsaimniecībās 2015. gadā bija vien 18 vieglo automašīnu uz 100 šādām mājsaimniecībām), bet velosipēdi vien attiecīgi 30. Uz 100 algotu darbu strādājošo mājsaimniecībām 2015. gadā vieglā automašīna bija trim no četrām mājsaimniecībām (75), savukārt velosipēdu skaits tajās sasniedza 91 uz 100 mājsaimniecībām.

9.5. Vieglo automašīnu un velosipēdu pieejamība sociālekonomiskajās grupās

(vidēji uz 100 mājsaimniecībām, skaits)

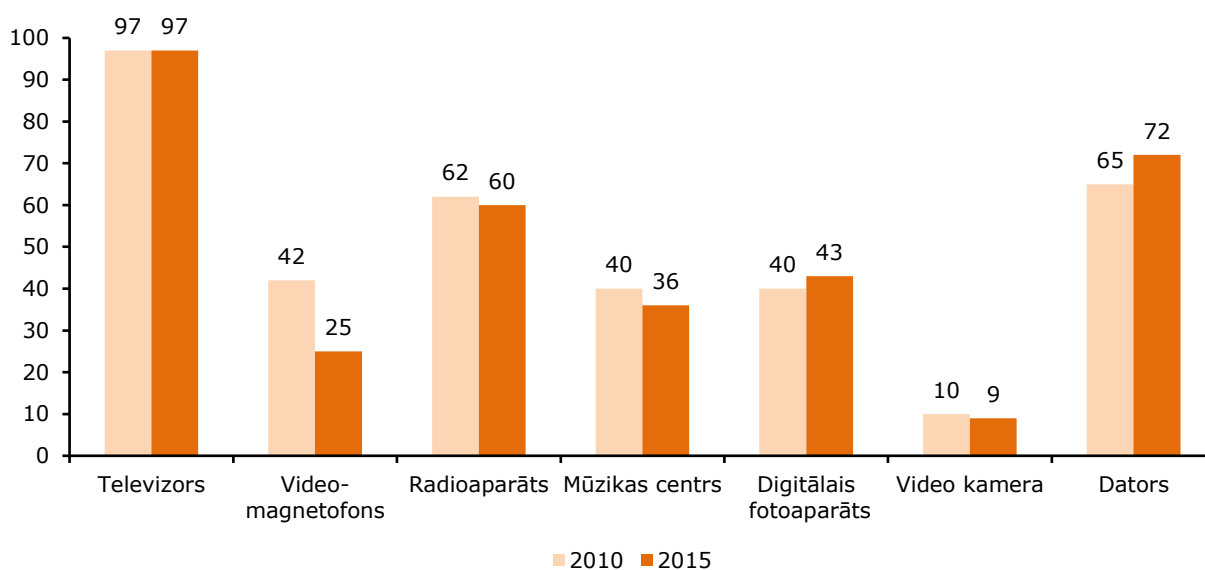


CSA aprēķins.

Nepieciešamība pēc kādreiz populārajiem videomagnetofoniem un mūzikas centriem samazinās

Attīstoties modernām attēla un skaņas atskaņošanas ierīcēm, kā arī pieaugot datoru un mobilo ierīču izmantošanas popularitātei, savu aktualitāti zaudē tāda sadzīves elektronika kā mūzikas centri un videomagnetofoni, kas 20. gadsimta 90. gados tika uzskatīti par turīgas mājsaimniecības statusa simbolu. Videomagnetofonu, mūzikas centru, kā arī radioaparātu pieejamība 2015. gadā, salīdzinot ar 2010. gadu, ir samazinājusies. Joprojām stabilu vietu katrā mājsaimniecībā ieņem televizors (97 %). Videokameras arī 2015. gadā lietoja vien 9 % mājsaimniecību, jo šīs preces aizvien biežāk izkonkurē viedtālruni, ar kuriem iespējams uzņemt ikdienai pietiekami kvalitatīvus video. 2015. gadā, salīdzinot ar 2010. gadu, par 7 procenta punktiem palielinājies to mājsaimniecību īpatsvars, kuras lieto datoru (vidēji valstī – 72 %).

9.6. Mājsaimniecību īpatsvars, kurās bija pieejamas mājas audio un video ierīces, %



CSA aprēķins.

PIELIKUMS

1. MĀJSAIMNIECĪBU PATĒRIŅA IZDEVUMI 2014. UN 2015. GADĀ

(vidēji uz vienu mājsaimniecības locekli mēnesī, EUR)

	Patēriņa izdevumi					
	2014			2015		
	pavisam	naudā	natūrā	pavisam	naudā	natūrā
Latvija:	299,48	287,48	12,00	315,78	303,78	12,00
pilsētas	322,95	314,85	8,10	342,74	334,43	8,30
lauki	250,16	229,95	20,21	259,06	239,29	19,77
Reģioni:						
Rīga	377,06	370,54	6,53	387,96	381,36	6,59
Pierīga	293,07	281,32	11,75	320,08	308,28	11,80
Vidzeme	244,16	226,47	17,69	272,62	255,56	17,06
Kurzeme	260,74	246,72	14,02	289,54	274,91	14,63
Zemgale	252,60	238,86	13,74	264,13	250,10	14,03
Latgale	247,36	230,03	17,33	244,91	228,08	16,83
Sociālekonomisko grupu mājsaimniecības:						
algotu darbu strādājošo	311,48	301,29	10,19	328,09	317,61	10,49
pašnodarbināto	346,30	325,19	21,11	380,11	362,98	17,14
pensionāru	248,61	235,18	13,43	255,26	241,83	13,43
citas	223,47	209,81	13,66	225,50	207,12	18,38
Mājsaimniecību tipi:						
viena persona	374,79	360,45	14,34	395,50	381,25	14,25
tajā skaitā viena persona 65+	315,03	302,21	12,82	335,76	323,62	12,14
viens pieaugušais ar bērniem	290,34	278,34	12,00	261,03	249,66	11,37
pāris bez bērniem	375,13	362,12	13,01	385,54	370,10	15,44
pāris ar bērniem	294,63	284,69	9,94	317,92	309,00	8,92
pārējās mājsaimniecības ar bērniem	205,94	194,52	11,43	217,85	206,40	11,45
pārējās mājsaimniecības bez bērniem	266,15	253,66	12,49	288,79	277,09	11,70
Mājsaimniecības pēc bērnu skaita:						
ar 1 bērnu	283,42	272,66	10,75	294,34	283,75	10,59
ar 2 bērniem	251,58	242,19	9,39	280,37	271,53	8,84
ar 3 un vairāk bērniem	197,96	183,85	14,12	192,26	180,85	11,42
bez bērniem	329,09	316,00	13,09	346,19	332,62	13,57
Mājsaimniecības pēc personu skaita:						
1 personas	374,79	360,45	14,34	395,50	381,25	14,25
2 personu	346,03	333,86	12,17	360,89	346,95	13,94
3 personu	299,10	289,24	9,87	305,26	294,42	10,84
4 personu	257,98	245,74	12,24	294,49	285,10	9,39
5 un vairāk personu	201,17	188,21	12,96	213,15	201,18	11,97
Kvintiju grupa:						
1. kvintiju grupa	171,73	160,45	11,28	168,26	157,16	11,10
2. kvintiju grupa	234,05	223,09	10,96	243,27	232,48	10,79
3. kvintiju grupa	278,82	266,76	12,06	295,57	282,26	13,30
4. kvintiju grupa	334,02	321,27	12,75	380,80	368,44	12,36
5. kvintiju grupa	538,08	524,81	13,27	559,41	546,53	12,88

CSP aprēķins.

2. MĀJSAIMNIECĪBU PATĒRIŅA IZDEVUMU PĀRMAIŅAS 2015. GADĀ

(procentos pret iepriekšējo gadu)

	Patēriņa izdevumi		
	pavisam	naudā	natūrā
Latvija:	105	106	100
pilsētas	106	106	102
lauki	104	104	98
Reģioni:			
Rīga	103	103	101
Pierīga	109	110	100
Vidzeme	112	113	96
Kurzeme	111	111	104
Zemgale	105	105	102
Latgale	99	99	97
Sociālekonomisko grupu mājsaimniecības:			
algotu darbu strādājošo	105	105	103
pašnodarbināto	110	112	81
pensionāru	103	103	100
citas	101	99	135
Mājsaimniecību tipi:			
viena persona	106	106	99
tajā skaitā viena persona 65+	107	107	95
viens pieaugušais ar bērniem	90	90	95
pāris bez bērniem	103	102	119
pāris ar bērniem	108	109	90
pārējās mājsaimniecības ar bērniem	106	106	100
pārējās mājsaimniecības bez bērniem	109	109	94
Mājsaimniecības pēc bērnu skaita:			
ar 1 bērnu	104	104	98
ar 2 bērniem	111	112	94
ar 3 un vairāk bērniem	97	98	81
bez bērniem	105	105	104
Mājsaimniecības pēc personu skaita:			
1 personas	106	106	99
2 personu	104	104	115
3 personu	102	102	110
4 personu	114	116	77
5 un vairāk personu	106	107	92
Kvintīju grupa:			
1. kvintīju grupa	98	98	98
2. kvintīju grupa	104	104	98
3. kvintīju grupa	106	106	110
4. kvintīju grupa	114	115	97
5. kvintīju grupa	104	104	97

CSA aprēķins.

3. MĀJSAIMNIECĪBU PATĒRIŅA IZDEVUMU SASTĀVS 2015. GADĀ (kopā naudā un natūrā)

(vidēji uz vienu mājsaimniecības locekli mēnesī, EUR)

	Visas mājsaimniecības	Pilsētas	Rīga	Lauki
PATĒRIŅA IZDEVUMI	315,78	342,74	387,96	259,06
Pārtika un bezalkoholiskie dzērieni	83,81	85,97	90,34	79,27
Alkoholiskie dzērieni, tabaka	10,47	11,18	12,84	8,97
Apģērbi un apavi	19,17	21,69	27,12	13,88
Mājoklis, ūdens, elektroenerģija, gāze un cits kurināmais	49,39	55,82	61,37	35,86
Mājokļa iekārta, mājturības piederumi un mājas uzkopšana	14,90	16,42	19,01	11,71
Veselība	20,16	22,64	25,64	14,96
Transports	41,49	42,72	48,33	38,90
Sakari	13,87	15,07	16,61	11,33
Atpūta un kultūra	24,89	27,47	32,93	19,47
Izglītība	4,12	4,79	6,09	2,70
Restorāni, kafējnīcas un viesnīcas	15,53	18,46	24,06	9,37
Dažādas preces un pakalpojumi	17,98	20,51	23,63	12,64

CSP datubāze mājaslapā (tabulas numurs: MBG02).

4. MĀJSAIMNIECĪBU PATĒRIŅA IZDEVUMU STRUKTŪRA 2015. GADĀ

(procentos)

	Visas mājsaimniecības	Pilsētas	Rīga	Lauki
PATĒRIŅA IZDEVUMI	100	100	100	100
Pārtika un bezalkoholiskie dzērieni	26,5	25,1	23,3	30,6
Alkoholiskie dzērieni, tabaka	3,3	3,3	3,3	3,5
Apģērbi un apavi	6,1	6,3	7,0	5,4
Mājoklis, ūdens, elektroenerģija, gāze un cits kurināmais	15,6	16,3	15,8	13,8
Mājokļa iekārta, mājturības piederumi un mājas uzkopšana	4,7	4,8	4,9	4,5
Veselība	6,4	6,6	6,6	5,8
Transports	13,1	12,5	12,5	15,0
Sakari	4,4	4,4	4,3	4,4
Atpūta un kultūra	7,9	8,0	8,5	7,5
Izglītība	1,3	1,4	1,6	1,0
Restorāni, kafējnīcas un viesnīcas	4,9	5,4	6,2	3,6
Dažādas preces un pakalpojumi	5,7	6,0	6,1	4,9

CSP datubāze mājaslapā (tabulas numurs: MBG02).

5. PILSĒTU UN LAUKU MĀJSAIMNIECĪBU PATĒRIŅA IZDEVUMU SASTĀVS NAUDĀ UN NATŪRĀ 2015. GADĀ

(vidēji uz vienu mājsaimniecības locekli mēnesī, EUR)

	Visas mājsaimniecības		Pilsētas		Lauki	
	naudā	natūrā	naudā	natūrā	naudā	natūrā
PATĒRIŅA IZDEVUMI	303,78	12,00	334,43	8,30	239,29	19,77
Pārtika un bezalkoholiskie dzērieni	75,22	8,58	80,24	5,73	64,68	14,59
Alkoholiskie dzērieni, tabaka	10,45	0,02	11,17	0,01	8,94	0,03
Apģērbi un apavi	19,17	-	21,69	-	13,88	-
Mājoklis, ūdens, elektroenerģija, gāze un cits kurināmais	47,32	2,07	54,78	1,04	31,62	4,24
Mājokļa iekārta, mājturības piederumi un mājas uzkopšana	14,90	-	16,42	-	11,71	-
Veselība	20,13	0,03	22,60	0,04	14,94	0,02
Transports	41,32	0,16	42,49	0,22	38,85	0,04
Sakari	13,87	-	15,07	-	11,33	-
Atpūta un kultūra	24,87	0,02	27,44	0,03	19,45	0,02
Izglītība	3,95	0,17	4,60	0,19	2,59	0,11
Restorāni, kafējnīcas un viesnīcas	15,01	0,52	17,86	0,60	9,03	0,35
Dažādas preces un pakalpojumi	17,56	0,42	20,07	0,44	12,26	0,38

CS CSP datubāze mājaslapā (tabulas numurs: MBG03).

6. PILSĒTU UN LAUKU MĀJSAIMNIECĪBU PATĒRIŅA IZDEVUMU STRUKTŪRA NAUDĀ UN NATŪRĀ 2015. GADĀ

(procentos)

	Visas mājsaimniecības		Pilsētas		Lauki	
	naudā	natūrā	naudā	natūrā	naudā	natūrā
PATĒRIŅA IZDEVUMI	100	100	100	100	100	100
Pārtika un bezalkoholiskie dzērieni	24,8	71,5	24,0	69,0	27,0	73,8
Alkoholiskie dzērieni, tabaka	3,4	0,2	3,3	0,2	3,7	0,1
Apģērbi un apavi	6,3	-	6,5	-	5,8	-
Mājoklis, ūdens, elektroenerģija, gāze un cits kurināmais	15,6	17,3	16,4	12,5	13,2	21,4
Mājokļa iekārta, mājturības piederumi un mājas uzkopšana	4,9	-	4,9	-	4,9	-
Veselība	6,6	0,3	6,8	0,5	6,3	0,1
Transports	13,6	1,4	12,7	2,7	16,2	0,2
Sakari	4,6	-	4,5	-	4,7	-
Atpūta un kultūra	8,2	0,2	8,2	0,3	8,1	0,1
Izglītība	1,3	1,4	1,4	2,3	1,1	0,6
Restorāni, kafējnīcas un viesnīcas	4,9	4,3	5,3	7,2	3,8	1,7
Dažādas preces un pakalpojumi	5,8	3,5	6,0	5,3	5,1	1,9

CS CSP datubāze mājaslapā (tabulas numurs: MBG03).

7. MĀJSAIMNIECĪBU PATĒRIŅA IZDEVUMI PĀRTIKAI 2015. GADĀ

(vidēji uz vienu mājsaimniecības locekli mēnesī, EUR)

	Visas mājsaimniecības	Pilsētas	Rīga	Lauki
IZDEVUMI PĀRTIKAI UN BEZALKOHOLISKAJEM DZĒRIENIEM	83,81	85,97	90,34	79,27
Pārtika	77,95	79,87	83,85	73,93
maize un graudaugu izstrādājumi	11,72	11,81	12,29	11,52
gaļa un gaļas izstrādājumi	18,63	18,40	18,18	19,11
zivis un zivju izstrādājumi	4,12	4,61	4,90	3,10
piena produkti, siers un olas	14,55	15,20	16,47	13,18
eļļa un tauki	2,64	2,59	2,53	2,75
augļi un ogas	6,86	7,60	8,82	5,29
dārzeņi	9,99	9,97	10,16	10,03
<i>t. sk. kartupeļi</i>	1,69	1,53	1,35	2,03
cukurs, medus, džems, šokolāde un citi saldumi	5,77	5,73	6,10	5,85
citi pārtikas produkti	3,68	3,96	4,41	3,09
Bezalkoholiskie dzērieni	5,85	6,10	6,49	5,34
kafija, tēja un kakao	3,40	3,40	3,33	3,39
minerālūdens, atspirdzinoši dzērieni, augļu un dārzeņu sulas	2,46	2,70	3,16	1,95

CS datubāze mājaslapā (tabulas numurs: MBG04).

8. MĀJSAIMNIECĪBU PATĒRIŅA IZDEVUMU STRUKTŪRA PĀRTIKAI 2015. GADĀ

(procentos)

	Visas mājsaimniecības	Pilsētas	Rīga	Lauki
IZDEVUMI PĀRTIKAI UN BEZALKOHOLISKAJEM DZĒRIENIEM	100	100	100	100
Pārtika	93,0	92,9	92,8	93,3
maize un graudaugu izstrādājumi	14,0	13,7	13,6	14,5
gaļa un gaļas izstrādājumi	22,2	21,4	20,1	24,1
zivis un zivju izstrādājumi	4,9	5,4	5,4	3,9
piena produkti, siers un olas	17,4	17,7	18,2	16,6
eļļa un tauki	3,2	3,0	2,8	3,5
augļi un ogas	8,2	8,8	9,8	6,7
dārzeņi	11,9	11,6	11,2	12,6
<i>t. sk. kartupeļi</i>	2,0	1,8	1,5	2,6
cukurs, medus, džems, šokolāde un citi saldumi	6,9	6,7	6,8	7,4
citi pārtikas produkti	4,4	4,6	4,9	3,9
Bezalkoholiskie dzērieni	7,0	7,1	7,2	6,7
kafija, tēja un kakao	4,1	4,0	3,7	4,3
minerālūdens, atspirdzinoši dzērieni, augļu un dārzeņu sulas	2,9	3,1	3,5	2,5

CS datubāze mājaslapā (tabulas numurs: MBG04).

9. MĀJSAIMNIECĪBU PATĒRIŅA IZDEVUMI PĀRTIKAI NAUDĀ UN NATŪRĀ 2015. GADĀ

(vidēji uz vienu mājsaimniecības locekli mēnesī, EUR)

	Visas mājsaimniecības		Pilsētas		Lauki	
	naudā	natūrā	naudā	natūrā	naudā	natūrā
IZDEVUMI PĀRTIKAI (NESKAITOT BEZALKOHOLISKOS DZĒRIENUS)	69,57	8,38	74,29	5,57	59,64	14,29
Maize un graudaugu izstrādājumi	11,66	0,05	11,77	0,05	11,45	0,07
Gaļa un gaļas izstrādājumi	17,04	1,59	17,53	0,87	16,01	3,10
Zivis un zivju izstrādājumi	3,84	0,29	4,32	0,29	2,81	0,29
Piena produkti, siers un olas	13,51	1,04	14,85	0,35	10,68	2,50
Eļļa un tauki	2,58	0,07	2,57	0,02	2,59	0,17
Augļi un ogas	5,62	1,24	6,60	1,00	3,54	1,75
Dārzeņi	6,57	3,42	7,52	2,44	4,55	5,47
t. sk. kartupeļi	0,85	0,84	1,00	0,53	0,54	1,50
Cukurs, medus, džems, šokolāde un citi saldumi	5,19	0,58	5,26	0,47	5,04	0,81
Citi pārtikas produkti	3,58	0,10	3,88	0,08	2,97	0,13

CSF datubāze mājaslapā (tabulas numurs: MBG05).

10. MĀJSAIMNIECĪBU PATĒRIŅA IZDEVUMU STRUKTŪRA PĀRTIKAI NAUDĀ UN NATŪRĀ 2015. GADĀ

(procentos)

	Visas mājsaimniecības		Pilsētas		Lauki	
	naudā	natūrā	naudā	natūrā	naudā	natūrā
IZDEVUMI PĀRTIKAI (NESKAITOT BEZALKOHOLISKOS DZĒRIENUS)	100	100	100	100	100	100
Maize un graudaugu izstrādājumi	16,8	0,6	15,8	0,8	19,2	0,5
Gaļa un gaļas izstrādājumi	24,5	19,0	23,6	15,7	26,8	21,7
Zivis un zivju izstrādājumi	5,5	3,4	5,8	5,1	4,7	2,0
Piena produkti, siers un olas	19,4	12,5	20,0	6,3	17,9	17,5
Eļļa un tauki	3,7	0,8	3,5	0,4	4,3	1,2
Augļi un ogas	8,1	14,8	8,9	18,0	5,9	12,2
Dārzeņi	9,4	40,8	10,1	43,9	7,6	38,3
t. sk. kartupeļi	1,2	10,0	1,3	9,5	0,9	10,5
Cukurs, medus, džems, šokolāde un citi saldumi	7,5	6,9	7,1	8,4	8,5	5,7
Citi pārtikas produkti	5,1	1,1	5,2	1,5	5,0	0,9

CSF datubāze mājaslapā (tabulas numurs: MBG05).

11. MĀJSAIMNIECĪBU PATĒRIŅA IZDEVUMU SASTĀVS SOCIĀLEKONOMISKAJĀS GRUPĀS 2015. GADĀ (kopā naudā un natūrā)

(vidēji uz vienu mājsaimniecības locekli mēnesī, EUR)

	Mājsaimniecības			
	algotu darbu strādājošo	pašnodarbināto	pensionāru	citas
PATĒRIŅA IZDEVUMI	328,09	380,11	255,26	225,50
Pārtika un bezalkoholiskie dzērieni	82,04	91,09	88,80	64,85
Alkoholiskie dzērieni, tabaka	11,20	14,27	6,59	7,05
Apģērbi un apavi	22,19	23,89	7,40	14,64
Mājsaimniecības, ūdens, elektroenerģija, gāze un cits kurināmais	47,33	53,15	55,08	44,41
Mājsaimniecības iekārta, mājturības piederumi un mājas uzkopšana	17,16	15,42	8,17	7,91
Veselība	15,92	18,89	36,25	11,56
Transports	47,99	59,64	12,57	27,76
Sakari	14,81	15,74	10,25	10,69
Atpūta un kultūra	26,06	36,53	16,66	13,85
Izglītība	5,15	5,03	0,35	3,07
Restorāni, kafējnīcas un viesnīcas	18,29	23,94	3,23	7,50
Dažādas preces un pakalpojumi	19,96	22,52	9,91	12,20

CS CSP datubāze mājaslapā (tabulas numurs: MBG06).

12. MĀJSAIMNIECĪBU PATĒRIŅA IZDEVUMU STRUKTŪRA SOCIĀLEKONOMISKAJĀS GRUPĀS 2015. GADĀ

(procentos)

	Mājsaimniecības			
	algotu darbu strādājošo	pašnodarbināto	pensionāru	citas
PATĒRIŅA IZDEVUMI	100	100	100	100
Pārtika un bezalkoholiskie dzērieni	25,0	24,0	34,8	28,8
Alkoholiskie dzērieni, tabaka	3,4	3,8	2,6	3,1
Apģērbi un apavi	6,8	6,3	2,9	6,5
Mājsaimniecības, ūdens, elektroenerģija, gāze un cits kurināmais	14,4	14,0	21,6	19,7
Mājsaimniecības iekārta, mājturības piederumi un mājas uzkopšana	5,2	4,1	3,2	3,5
Veselība	4,9	5,0	14,2	5,1
Transports	14,6	15,7	4,9	12,3
Sakari	4,5	4,1	4,0	4,7
Atpūta un kultūra	7,9	9,6	6,5	6,1
Izglītība	1,6	1,3	0,1	1,4
Restorāni, kafējnīcas un viesnīcas	5,6	6,3	1,3	3,3
Dažādas preces un pakalpojumi	6,1	5,9	3,9	5,4

CS CSP datubāze mājaslapā (tabulas numurs: MBG06).

13. MĀJSAIMNIECĪBU PATĒRIŅA IZDEVUMU SASTĀVS REĢIONOS 2015. GADĀ (kopā naudā un natūrā)

(vidēji uz vienu mājsaimniecības locekli mēnesī, EUR)

	Mājsaimniecības					
	Rīga	Pierīga	Vidzeme	Kurzeme	Zemgale	Latgale
PATĒRIŅA IZDEVUMI	387,96	320,08	272,62	289,54	264,13	244,91
Pārtika un bezalkoholiskie dzērieni	90,34	83,78	79,47	84,61	74,90	79,00
Alkoholiskie dzērieni, tabaka	12,84	11,84	8,91	8,38	8,53	7,95
Apģērbi un apavi	27,12	16,87	10,86	16,53	14,07	16,82
Mājoklis, ūdens, elektroenerģija, gāze un cits kurināmais	61,37	51,49	37,25	47,25	43,08	35,38
Mājokļa iekārta, mājturības piederumi un mājas uzkopšana	19,01	15,19	13,24	11,72	11,87	11,88
Veselība	25,64	19,59	15,03	19,57	16,38	15,92
Transports	48,33	44,06	43,08	37,28	35,54	30,36
Sakari	16,61	14,45	12,17	12,47	12,20	10,78
Atpūta un kultūra	32,93	30,25	20,35	18,91	18,81	13,46
Izglītība	6,09	4,05	3,06	2,01	3,87	2,59
Restorāni, kafējnīcas un viesnīcas	24,06	12,32	13,18	14,43	11,46	6,52
Dažādas preces un pakalpojumi	23,63	16,17	16,02	16,38	13,42	14,25

CS datubāze mājaslapā (tabulas numurs: MBG07).

14. MĀJSAIMNIECĪBU PATĒRIŅA IZDEVUMU STRUKTŪRA REĢIONOS 2015. GADĀ

(procentos)

	Mājsaimniecības					
	Rīga	Pierīga	Vidzeme	Kurzeme	Zemgale	Latgale
PATĒRIŅA IZDEVUMI	100	100	100	100	100	100
Pārtika un bezalkoholiskie dzērieni	23,3	26,2	29,1	29,2	28,4	32,3
Alkoholiskie dzērieni, tabaka	3,3	3,7	3,3	2,9	3,2	3,2
Apģērbi un apavi	7,0	5,3	4,0	5,7	5,3	6,9
Mājoklis, ūdens, elektroenerģija, gāze un cits kurināmais	15,8	16,1	13,7	16,3	16,3	14,4
Mājokļa iekārta, mājturības piederumi un mājas uzkopšana	4,9	4,7	4,9	4,0	4,5	4,9
Veselība	6,6	6,1	5,5	6,8	6,2	6,5
Transports	12,5	13,8	15,8	12,9	13,5	12,4
Sakari	4,3	4,5	4,5	4,3	4,6	4,4
Atpūta un kultūra	8,5	9,5	7,5	6,5	7,1	5,5
Izglītība	1,6	1,3	1,1	0,7	1,5	1,1
Restorāni, kafējnīcas un viesnīcas	6,2	3,8	4,8	5,0	4,3	2,7
Dažādas preces un pakalpojumi	6,1	5,1	5,9	5,7	5,1	5,8

CS datubāze mājaslapā (tabulas numurs: MBG07).

15. MĀJSAIMNIECĪBU PATĒRIŅA IZDEVUMU SASTĀVS ATKARĪBĀ NO MĀJSAIMNIECĪBAS TIPA 2015. GADĀ (kopā naudā un natūrā)

(vidēji uz vienu mājsaimniecības locekli mēnesī, EUR)

	Mājsaimniecības tips						
	viena persona	tajā skaitā viena persona 65+	viens pieaugušais ar bērniem	pāris bez bērniem	pāris ar bērniem	pārējās mājsaimniecības ar bērniem	pārējās mājsaimniecības bez bērniem
PATĒRIŅA IZDEVUMI	395,50	335,76	261,03	385,54	317,92	217,85	288,79
Pārtika un bezalkoholiskie dzērieni	109,97	105,76	69,88	104,53	74,23	61,56	80,18
Alkoholiskie dzērieni, tabaka	9,95	4,60	4,35	15,78	9,22	6,17	11,46
Apģērbi un apavi	15,93	8,84	19,29	19,73	22,22	16,20	19,22
Mājoklis, ūdens, elektroenerģija, gāze un cits kurināmais	85,82	78,24	51,15	61,04	41,61	29,18	42,36
Mājokļa iekārta, mājturības piederumi un mājas uzkopšana	14,46	9,64	7,90	19,42	17,83	10,89	12,12
Veselība	43,18	57,37	11,18	28,11	12,60	9,26	18,17
Transports	30,76	13,14	23,44	51,16	51,55	31,08	38,28
Sakari	17,31	13,00	14,67	16,48	13,09	10,83	12,69
Atpūta un kultūra	29,64	25,68	24,14	28,64	30,09	14,99	20,72
Izglītība	1,85	0,08	5,73	2,22	5,56	4,25	5,01
Restorāni, kafējnīcas un viesnīcas	15,38	5,32	15,78	16,75	18,80	11,62	13,81
Dažādas preces un pakalpojumi	21,24	14,09	13,52	21,69	21,11	11,82	14,77

CSF datubāze mājaslapā (tabulas numurs: MBG08).

16. MĀJSAIMNIECĪBU PATĒRIŅA IZDEVUMU STRUKTŪRA ATKARĪBĀ NO MĀJSAIMNIECĪBAS TIPA 2015. GADĀ

(procentos)

	Mājsaimniecības tips						
	viena persona	tajā skaitā viena persona 65+	viens pieaugušais ar bērniem	pāris bez bērniem	pāris ar bērniem	pārējās mājsaimniecības ar bērniem	pārējās mājsaimniecības bez bērniem
PATĒRIŅA IZDEVUMI	100	100	100	100	100	100	100
Pārtika un bezalkoholiskie dzērieni	27,8	31,5	26,8	27,1	23,3	28,3	27,8
Alkoholiskie dzērieni, tabaka	2,5	1,4	1,7	4,1	2,9	2,8	4,0
Apģērbi un apavi	4,0	2,6	7,4	5,1	7,0	7,4	6,6
Mājoklis, ūdens, elektroenerģija, gāze un cits kurināmais	21,7	23,3	19,6	15,8	13,1	13,4	14,7
Mājokļa iekārta, mājturības piederumi un mājas uzkopšana	3,7	2,9	3,0	5,0	5,6	5,0	4,2
Veselība	10,9	17,1	4,3	7,3	4,0	4,2	6,3
Transports	7,8	3,9	9,0	13,3	16,2	14,3	13,2
Sakari	4,4	3,9	5,6	4,3	4,1	5,0	4,4
Atpūta un kultūra	7,5	7,6	9,2	7,4	9,5	6,9	7,2
Izglītība	0,5	0,0	2,2	0,6	1,7	2,0	1,7
Restorāni, kafējnīcas un viesnīcas	3,9	1,6	6,0	4,3	5,9	5,3	4,8
Dažādas preces un pakalpojumi	5,4	4,2	5,2	5,6	6,6	5,4	5,1

CSF datubāze mājaslapā (tabulas numurs: MBG08).

17. VIDĒJO UN EKVIVALENTO PATĒRĪŅA IZDEVUMU APJOMS ATKARĪBĀ NO MĀJSAIMNIECĪBAS TIPA 2015. GADĀ¹

(vidēji mēnesī, EUR)

	Uz vienu mājsaimniecības locekli	Uz vienu ekvivalento patērētāju
Viena persona	395,50	395,50
Viena persona, jaunāka par 65 gadiem	465,51	465,51
Viena persona, 65+	335,76	335,76
Viena persona – vīrietis	369,40	369,40
Viena persona – sieviete	403,20	403,20
2 pieaugušie (abi jaunāki par 65 gadiem) bez apgādībā esošiem bērniem	419,15	558,87
2 pieaugušie (vismaz viens 65+) bez apgādībā esošiem bērniem	295,80	394,39
3 vai vairāk pieaugušie bez apgādībā esošiem bērniem	272,13	419,56
Visas mājsaimniecības bez apgādībā esošiem bērniem	348,13	447,40
Visas mājsaimniecības ar apgādībā esošiem bērniem	281,74	488,42
Nepilna ģimene (vismaz viens apgādībā esošs bērns)	260,79	402,98
2 pieaugušie, 1 apgādībā esošs bērns	325,58	524,83
2 pieaugušie, 2 apgādībā esoši bērni	317,12	584,11
2 pieaugušie, 3 un vairāk apgādībā esoši bērni	226,42	454,73
3 vai vairāk pieaugušie ar apgādībā esošiem bērniem	224,22	397,23

¹ Šajā tabulā apgādībā esošie bērni ir personas, kas jaunākas par 18 gadiem, kā arī ekonomiski neaktīvas personas vecumā no 18 līdz 24 gadiem, kuras atrodas vecāku apgādībā.

18. PATĒRIŅA IZDEVUMU SASTĀVS ATKARĪBĀ NO BĒRNU SKAITA MĀJSAIMNIECĪBĀ 2015. GADĀ (kopā naudā un natūrā)

(vidēji uz vienu mājsaimniecības locekli mēnesī, EUR)

	Mājsaimniecības			
	ar 1 bērnu	ar 2 bērniem	ar 3 un vairāk bērniem	bez bērniem
PATĒRIŅA IZDEVUMI	294,34	280,37	192,26	346,19
Pārtika un bezalkoholiskie dzērieni	74,63	67,73	51,07	95,28
Alkoholiskie dzērieni, tabaka	8,01	8,08	5,48	12,62
Apģērbi un apavi	20,71	20,52	13,48	18,67
Mājoklis, ūdens, elektroenerģija, gāze un cits kurināmais	41,52	36,42	26,40	58,51
Mājokļa iekārta, mājturības piederumi un mājas uzkopšana	15,01	15,22	10,34	15,18
Veselība	11,63	12,01	7,30	27,19
Transports	47,68	39,52	25,15	41,09
Sakari	14,15	11,44	7,86	15,03
Atpūta un kultūra	21,44	29,39	18,77	25,47
Izglītība	4,96	5,58	4,07	3,34
Restorāni, kafējnīcas un viesnīcas	16,50	17,06	10,05	15,18
Dažādas preces un pakalpojumi	18,09	17,41	12,30	18,62

CS datubāze mājaslapā (tabulas numurs: MBG10).

19. PATĒRIŅA IZDEVUMU STRUKTŪRA ATKARĪBĀ NO BĒRNU SKAITA MĀJSAIMNIECĪBĀ 2015. GADĀ

(procentos)

	Mājsaimniecības			
	ar 1 bērnu	ar 2 bērniem	ar 3 un vairāk bērniem	bez bērniem
PATĒRIŅA IZDEVUMI	100	100	100	100
Pārtika un bezalkoholiskie dzērieni	25,4	24,2	26,6	27,5
Alkoholiskie dzērieni, tabaka	2,7	2,9	2,9	3,6
Apģērbi un apavi	7,0	7,3	7,0	5,4
Mājoklis, ūdens, elektroenerģija, gāze un cits kurināmais	14,1	13,0	13,7	16,9
Mājokļa iekārta, mājturības piederumi un mājas uzkopšana	5,1	5,4	5,4	4,4
Veselība	4,0	4,3	3,8	7,9
Transports	16,2	14,1	13,1	11,9
Sakari	4,8	4,1	4,1	4,3
Atpūta un kultūra	7,3	10,5	9,8	7,4
Izglītība	1,7	2,0	2,1	1,0
Restorāni, kafējnīcas un viesnīcas	5,6	6,1	5,2	4,4
Dažādas preces un pakalpojumi	6,1	6,2	6,4	5,4

CS datubāze mājaslapā (tabulas numurs: MBG10).

20. PATĒRIŅA IZDEVUMU SASTĀVS ATKARĪBĀ NO PERSONU SKAITA MĀJSAIMNIECĪBĀ 2015. GADĀ (kopā naudā un natūrā)

(vidēji uz vienu mājsaimniecības locekli mēnesī, EUR)

	Mājsaimniecības				
	1 personas	2 personu	3 personu	4 personu	5 un vairāk personu
PATĒRIŅA IZDEVUMI	395,50	360,89	305,26	294,49	213,15
Pārtika un bezalkoholiskie dzērieni	109,97	98,48	80,44	70,12	59,31
Alkoholiskie dzērieni, tabaka	9,95	13,88	10,92	8,74	6,26
Apģērbi un apavi	15,93	19,40	20,53	22,06	15,33
Mājoklis, ūdens, elektroenerģija, gāze un cits kurināmais	85,82	59,70	43,53	38,63	24,50
Mājokļa iekārta, mājturības piederumi un mājas uzkopšana	14,46	16,65	15,44	14,02	12,41
Veselība	43,18	26,23	14,08	13,67	8,67
Transports	30,76	43,98	47,83	42,48	34,20
Sakari	17,31	15,92	13,28	12,43	10,14
Atpūta un kultūra	29,64	27,18	21,97	29,51	15,23
Izglītība	1,85	2,85	4,78	6,41	4,12
Restorāni, kafējnīcas un viesnīcas	15,38	16,63	15,23	18,12	10,62
Dažādas preces un pakalpojumi	21,24	19,98	17,22	18,31	12,37

CS datubāze mājaslapā (tabulas numurs: MBG11).

21. PATĒRIŅA IZDEVUMU STRUKTŪRA ATKARĪBĀ NO PERSONU SKAITA MĀJSAIMNIECĪBĀ 2015. GADĀ

(procentos)

	Mājsaimniecības				
	1 personas	2 personu	3 personu	4 personu	5 un vairāk personu
PATĒRIŅA IZDEVUMI	100	100	100	100	100
Pārtika un bezalkoholiskie dzērieni	27,8	27,3	26,3	23,8	27,8
Alkoholiskie dzērieni, tabaka	2,5	3,8	3,6	3,0	2,9
Apģērbi un apavi	4,0	5,4	6,7	7,5	7,2
Mājoklis, ūdens, elektroenerģija, gāze un cits kurināmais	21,7	16,5	14,3	13,1	11,5
Mājokļa iekārta, mājturības piederumi un mājas uzkopšana	3,7	4,6	5,1	4,8	5,8
Veselība	10,9	7,3	4,6	4,6	4,1
Transports	7,8	12,2	15,7	14,4	16,0
Sakari	4,4	4,4	4,4	4,2	4,8
Atpūta un kultūra	7,5	7,5	7,2	10,0	7,1
Izglītība	0,5	0,8	1,6	2,2	1,9
Restorāni, kafējnīcas un viesnīcas	3,9	4,6	5,0	6,2	5,0
Dažādas preces un pakalpojumi	5,4	5,5	5,6	6,2	5,8

CS datubāze mājaslapā (tabulas numurs: MBG11).

22. PATĒRIŅA IZDEVUMU SASTĀVS PĒC GALVENĀ PELNĪTĀJA IZGLĪTĪBAS LĪMEŅA 2015. GADĀ (kopā naudā un natūrā)

(vidēji uz vienu mājsaimniecības locekli mēnesī, EUR)

	Mājsaimniecības galvenā pelnītāja izglītība				
	augstākā	vidējā, profesionālā	arodizglītība	pamat- izglītība	zemāka par pamatizglītību
PATĒRIŅA IZDEVUMI	432,95	276,39	186,30	202,88	152,49
Pārtika un bezalkoholiskie dzērieni	98,24	79,30	64,32	68,86	66,49
Alkoholiskie dzērieni, tabaka	12,47	10,06	6,14	8,30	4,94
Apģērbi un apavi	31,17	14,23	5,74	11,68	1,90
Mājoklis, ūdens, elektroenerģija, gāze un cits kurināmais	58,57	47,46	34,33	37,80	28,77
Mājokļa iekārta, mājturības piederumi un mājas uzkopšana	22,93	12,08	6,72	7,72	2,56
Veselība	25,76	17,28	13,56	17,80	22,68
Transports	62,32	36,09	17,71	15,55	5,89
Sakari	17,20	13,39	9,42	8,63	5,14
Atpūta un kultūra	42,53	17,76	9,16	11,30	6,69
Izglītība	7,03	3,12	2,16	1,06	0,24
Restorāni, kafejnīcas un viesnīcas	26,24	11,27	9,85	6,20	3,46
Dažādas preces un pakalpojumi	28,50	14,35	7,19	7,97	3,73

CS CSP datubāze mājaslapā (tabulas numurs: MBG12).

23. PATĒRIŅA IZDEVUMU STRUKTŪRA PĒC GALVENĀ PELNĪTĀJA IZGLĪTĪBAS LĪMEŅA 2015. GADĀ

(procentos)

	Mājsaimniecības galvenā pelnītāja izglītība				
	augstākā	vidējā, profesionālā	arodizglītība	pamat- izglītība	zemāka par pamatizglītību
PATĒRIŅA IZDEVUMI	100	100	100	100	100
Pārtika un bezalkoholiskie dzērieni	22,7	28,7	34,5	33,9	43,6
Alkoholiskie dzērieni, tabaka	2,9	3,6	3,3	4,1	3,2
Apģērbi un apavi	7,2	5,1	3,1	5,8	1,2
Mājoklis, ūdens, elektroenerģija, gāze un cits kurināmais	13,5	17,2	18,4	18,6	18,9
Mājokļa iekārta, mājturības piederumi un mājas uzkopšana	5,3	4,4	3,6	3,8	1,7
Veselība	5,9	6,3	7,3	8,8	14,9
Transports	14,4	13,1	9,5	7,7	3,9
Sakari	4,0	4,8	5,1	4,3	3,4
Atpūta un kultūra	9,8	6,4	4,9	5,6	4,4
Izglītība	1,6	1,1	1,2	0,5	-
Restorāni, kafejnīcas un viesnīcas	6,1	4,1	5,3	3,1	2,3
Dažādas preces un pakalpojumi	6,6	5,2	3,9	3,9	2,4

CS CSP datubāze mājaslapā (tabulas numurs: MBG12).

24. PATĒRIŅA IZDEVUMU SASTĀVS KVINTIĻU GRUPĀS 2015. GADĀ (kopā naudā un natūrā)

(vidēji uz vienu mājsaimniecības locekli mēnesī, EUR)

	Kvintiļu grupa				
	I	II	III	IV	V
PATĒRIŅA IZDEVUMI	168,26	243,27	295,57	380,80	559,41
Pārtika un bezalkoholiskie dzērieni	57,52	75,10	86,65	95,56	115,68
Alkoholiskie dzērieni, tabaka	6,39	7,82	8,42	12,29	19,45
Apģērbi un apavi	8,41	12,06	15,33	24,80	40,48
Mājoklis, ūdens, elektroenerģija, gāze un cits kurināmais	32,27	43,59	49,68	54,42	74,78
Mājokļa iekārta, mājturības piederumi un mājas uzkopšana	5,83	8,59	12,92	21,05	30,36
Veselība	9,46	18,87	24,78	22,88	29,30
Transports	15,69	28,84	34,13	52,64	88,28
Sakari	8,47	11,05	13,82	16,80	21,64
Atpūta un kultūra	8,77	15,04	20,06	32,23	56,13
Izglītība	2,43	2,05	3,73	5,99	7,20
Restorāni, kafejnīcas un viesnīcas	5,55	8,29	10,27	19,58	39,03
Dažādas preces un pakalpojumi	7,47	11,98	15,77	22,57	37,08

CSP datubāze mājaslapā (tabulas numurs: MBG14).

25. PATĒRIŅA IZDEVUMU STRUKTŪRA KVINTIĻU GRUPĀS 2015. GADĀ

(procentos)

	Kvintiļu grupa				
	I	II	III	IV	V
PATĒRIŅA IZDEVUMI	100	100	100	100	100
Pārtika un bezalkoholiskie dzērieni	34,2	30,9	29,3	25,1	20,7
Alkoholiskie dzērieni, tabaka	3,8	3,2	2,9	3,2	3,5
Apģērbi un apavi	5,0	5,0	5,2	6,5	7,2
Mājoklis, ūdens, elektroenerģija, gāze un cits kurināmais	19,2	17,9	16,8	14,3	13,4
Mājokļa iekārta, mājturības piederumi un mājas uzkopšana	3,5	3,5	4,4	5,5	5,4
Veselība	5,6	7,8	8,4	6,0	5,2
Transports	9,3	11,9	11,5	13,8	15,8
Sakari	5,0	4,5	4,7	4,4	3,9
Atpūta un kultūra	5,2	6,2	6,8	8,5	10,0
Izglītība	1,4	0,8	1,3	1,6	1,3
Restorāni, kafejnīcas un viesnīcas	3,3	3,4	3,5	5,1	7,0
Dažādas preces un pakalpojumi	4,4	4,9	5,3	5,9	6,6

CSP datubāze mājaslapā (tabulas numurs: MBG14).

26. PATĒRIŅA IZDEVUMU DETALIZĒTS SASTĀVS 2014. UN 2015. GADĀ¹

(vidēji uz vienu mājsaimniecības locekli gadā, EUR)

	Visas mājsaimniecības		Pilsētas		Lauki	
	2014	2015	2014	2015	2014	2015
PATĒRIŅA IZDEVUMI	3593,79	3789,32	3875,39	4112,86	3001,87	3108,75
PĀRTIKA UN BEZALKOHOLISKIE DZERIENI	988,75	1005,69	1020,44	1031,59	922,16	951,22
Pārtika	920,80	935,44	947,13	958,40	865,44	887,16
Bezalkoholiskie dzērieni	67,96	70,25	73,30	73,19	56,72	64,06
ALKOHOLISKIE DZĒRIENI, TABAKA	113,83	125,64	119,68	134,18	101,52	107,67
Alkoholiskie dzērieni	62,91	68,46	69,46	76,01	49,15	52,58
Tabaka	50,91	57,18	50,22	58,17	52,37	55,09
APĢĒRBI UN APAVI	209,41	230,10	236,12	260,28	153,26	166,60
Apģērbs	153,69	169,25	173,44	193,63	112,19	117,98
Apavi	55,72	60,84	62,68	66,65	41,07	48,62
MĀJOKĻIS, ŪDENS, ELEKTROENERĢIJA, GĀZE UN CITS KURINĀMAIS	578,97	592,67	660,52	669,84	407,56	430,34
Mājokļa faktiskā īres maksa	62,38	56,41	84,75	74,78	15,34	17,77
Mājokļa uzturēšana un remonts	93,60	26,53	120,88	24,36	36,24	31,09
Ūdens piegāde un citi ar mājokli saistīti pakalpojumi	66,89	140,16	79,59	179,09	40,21	58,26
Elektroenerģija, gāze un cits kurināmais	356,10	369,57	375,29	391,61	315,77	323,21
MĀJOKĻA IEKĀRTA, MĀJTURĪBAS PIEDERUMI UN MĀJAS UZKOPŠANA	165,76	178,85	183,70	197,05	128,04	140,56
Mēbeles, mājokļa aprīkojums, paklāji un citi grīdas segumi	40,02	48,62	47,03	57,86	25,29	29,18
Mājsaimniecības tekstilizstrādājumi	12,40	13,35	15,08	16,02	6,79	7,74
Sadzīves aprīkojums	28,70	28,58	33,24	31,41	19,18	22,61
Stikla izstrādājumi, galda un mājturības piederumi	15,30	18,47	18,46	21,25	8,66	12,61
Mājas un dārza darbarīki un ierīces	18,51	23,16	15,84	20,42	24,11	28,91
Preces un pakalpojumi mājas uzkopšanai	50,82	46,67	54,05	50,08	44,02	39,51
VESELĪBA	226,90	241,98	253,38	271,69	171,23	179,47
Medicīniskie produkti, medicīniskās ierīces un aparatūra	138,16	150,87	151,93	168,02	109,21	114,79
Ambulatoru pacientu aprūpe	69,15	73,02	81,48	84,12	43,25	49,67
Slimnīcu pakalpojumi	19,59	18,09	19,97	19,55	18,77	15,01
TRANSPORTS	463,33	497,83	449,20	512,61	493,02	466,75
Transporta līdzekļu iegāde	69,88	92,06	63,55	104,49	83,19	356,97
Personisko transporta līdzekļu ekspluatācija	325,21	330,60	305,63	318,06	366,36	67,51
Transporta pakalpojumi	68,24	75,17	80,02	90,05	43,47	5,22
SAKARI	153,45	166,41	165,76	180,87	127,57	135,98
Pasta pakalpojumi	1,51	0,80	1,72	0,88	1,05	0,63
Telefona un telefaksa iekārtas	15,76	15,71	17,43	19,30	12,24	8,15
Telefona un telefaksa pakalpojumi	136,19	149,90	146,61	160,69	114,28	127,20

¹ Sākot no 2015. gada patēriņa izdevumi tiek apkopoti atbilstoši jaunajai Eiropas individuālā patēriņa veidu klasifikācijai (ECOICOP). ECOICOP aizstāj līdz šim izmantoto COICOP klasifikāciju, kas tika izmantota līdz 2014. gadam. Līdz ar to izmaiņas metodoloģijā atstāj zināmu ietekmi uz datu salīdzināmību.

tabulas turpinājums

	Visas mājsaimniecības		Pilsētas		Lauki	
	2014	2015	2014	2015	2014	2015
ATPŪTA UN KULTŪRA	283,40	298,71	316,85	329,65	213,10	233,62
Audio un video, foto un datu apstrādes iekārtas un piederumi	32,47	34,64	36,08	41,76	24,89	19,67
Ilglietošanas priekšmeti atpūtai un kultūrai	...	2,20	...	2,95
Atpūtas priekšmeti un iekārtas, dārzs un mājdzīvnieki	89,93	92,70	96,00	98,67	77,16	80,12
Atpūtas un kultūras pakalpojumi	79,53	75,78	93,00	78,66	51,20	69,72
Laikraksti, grāmatas un kancelejas preces	38,81	39,87	40,95	43,10	34,30	33,08
Kompleksie atpūtas pakalpojumi	40,35	53,52	47,55	64,51	25,21	30,40
IZGLĪTĪBA	52,95	49,38	62,02	57,44	33,87	32,43
RESTORĀNI, KAFEJNĪCAS UN VIESNĪCAS	168,40	186,37	199,54	221,50	102,94	112,47
Ēdināšanas pakalpojumi	157,95	174,95	186,50	208,05	97,92	105,33
Izmitināšanas pakalpojumi	10,45	11,41	13,04	13,45	5,02	7,14
DAŽĀDAS PRECES UN PAKALPOJUMI	188,65	215,70	208,18	246,16	147,60	151,64
Personīgā aprūpe	118,18	133,02	134,24	153,44	84,41	90,07
Citur neklasificētas personīgās lietas	17,89	24,05	20,96	28,67	11,45	14,34
Sociālā aizsardzība	3,71	4,83	4,04	6,79	3,03	0,70
Apdrošināšana	40,38	44,21	41,83	46,49	37,32	39,41
Finanšu pakalpojumi	3,24	3,96	3,31	4,35	3,08	3,13
Citi pakalpojumi	5,25	5,64	3,80	6,42	8,31	3,99

📖 CSP datubāze mājaslapā (tabulas numurs: MBG15 un MBG151).

27. SVARĪGĀKO PĀRTIKAS PRODUKTU PATĒRIŅŠ¹ MĀJSAIMNIECĪBĀS 2015. GADĀ

(vidēji uz vienu mājsaimniecības locekli gadā)

	Visas mājsaimniecības	Pilsētas	Lauki
MAIZE UN GRAUDAUGU IZSTRĀDĀJUMI			
Kviešu maize (kg)	15,71	13,10	21,20
Rudzu maize (kg)	15,25	13,64	18,65
Saldskābmaize u.c. maizes šķirnes (kg)	5,86	5,96	5,67
Makaronu izstrādājumi (kg)	4,22	4,05	4,60
Kūkas, tortes u.c. (kg)	4,95	5,34	4,12
Putraimi (kg)	4,43	3,86	5,62
Kviešu milti (kg)	5,88	4,88	7,97
GAĻA			
Liellopu gaļa (kg)	1,32	1,57	0,78
Teļa gaļa (kg)	0,24	0,16	...
Cūkgaļa (kg)	18,26	16,57	21,81
Mājputnu gaļa (kg)	11,41	12,65	8,79
Desu izstrādājumi, kūpinājumi (kg)	19,95	18,42	23,17
Gaļas konservi (kg)	0,26	0,26	0,27
Gatavi gaļas izstrādājumi, pusfabrikāti (kg)	6,30	6,43	6,02
ZIVIS			
Svaigas, atdzesētas, saldētas zivis (kg)	6,08	6,44	5,34
Kūpinātas, kaltētas zivis (kg)	1,22	1,29	1,06
Sijļķes, citas sālītas zivis (kg)	1,11	1,12	1,10
PIENS, SIERS UN OLAS			
Pilnpiens (l)	34,15	28,79	45,42
Piens ar samazinātu tauku saturu (l)	9,41	10,63	6,83
Jogurts (kg)	7,24	7,98	5,69
Siers (kg)	6,58	7,08	5,52
Mājas siers, biezpiens (kg)	6,45	6,58	6,17
Krējums (kg)	11,32	11,07	11,85
Olas (gab.)	196	190	209
EĻĻAS UN TAUKI			
Sviests (kg)	2,39	2,49	2,18
Margarīns un augu tauki (kg)	1,69	1,35	2,41
Olīveļļa (l)	0,99	1,07	0,80
Parējās augu eļļas (l)	5,88	5,28	7,15

¹ Pirkto, pašražoto un bez maksas iegūto produktu patēriņš, neņemot vērā uztura produktu patēriņu restorānos, ēdnīcās u. tml. ēdināšanas uzņēmumos.


tabulas turpinājums

	Visas mājsaimniecības	Pilsētas	Lauki
AUGĻI UN OGAS			
Citrusaugļi (kg)	10,62	11,34	9,11
Dārza augļi un kauleņaugļi vietējie (kg)	17,38	19,10	13,75
Melones un arbūzi (kg)	5,48	6,11	4,16
Siltzemju augļi un ogas (kg)	10,84	12,73	6,88
Dārza un kultivētas ogas (kg)	6,86	7,29	5,94
Savvaļas ogas (kg)	1,02	0,85	1,39
DĀRZEŅI UN KARTUPEĻI			
Svaigi kāposti (kg)	8,37	8,82	7,44
Svaigi gurķi (kg)	9,89	9,72	10,24
Svaigi tomāti (kg)	12,59	12,91	11,92
Ķirbjaugi, kabači un paprika (kg)	5,86	6,22	5,10
Burkāni (kg)	8,73	8,27	9,69
Galda bietes (kg)	3,05	2,41	4,37
Sīpoli (kg)	6,20	6,35	5,89
Skābēti un konservēti kāposti (kg)	2,99	2,70	3,60
Skābēti un konservēti gurķi (kg)	4,49	3,81	5,92
Kartupeļi (kg)	64,49	56,14	82,04
ČUKURS, MEDUS, DŽEMS, ŠOKOLĀDE U.C. SALDUMI			
Cukurs (kg)	13,84	10,84	20,15
Medus (kg)	0,79	0,74	0,88
Šokolāde (kg)	0,76	0,82	0,63
Šokolādes konfektes (kg)	1,98	2,11	1,71
Saldējums (l)	4,09	4,25	3,74
KAFIJA, TĒJA, KAKAO			
Pupiņu kafija (kg)	1,96	2,09	1,69
Šķīstošā kafija (kg)	0,46	0,38	0,63
Tēja (kg)	0,40	0,44	0,32
ATSPIRDZINOŠIE DZĒRIENI			
Minerālūdens (l)	25,74	31,20	14,28
Limonāde, kola, sodas ūdens u.c. (l)	11,64	11,80	11,30
Augļu sulas (l)	8,13	8,39	7,61

CSF datubāze mājaslapā (tabulas numurs: MBG161).

**28. MĀJSAIMNIECĪBU PATĒRIŅA IZDEVUMU NOVĒRTĒJUMU KVALITĀTES RĀDĪTĀJI
2015. GADĀ**

	Patēriņa izdevumi vidēji uz vienu mājsaimniecības locekli mēnesī, EUR	Ticamības ¹ intervāla apakšējā robeža, EUR	Ticamības intervāla augšējā robeža, EUR	Variācijas koeficients ² , %
PATĒRIŅA IZDEVUMI	315,78	307,69	323,86	1,3
Pārtika un bezalkoholiskie dzērieni	83,81	82,21	85,40	1,0
Alkoholiskie dzērieni, tabaka	10,47	9,84	11,10	3,0
Apģērbi un apavi	19,17	17,60	20,75	4,2
Mājoklis, ūdens, elektroenerģija, gāze u.c. kurināmais	49,39	48,13	50,65	1,3
Mājokļa iekārta, mājturības piederumi un uzkopšana	14,90	13,78	16,02	3,8
Veselība	20,16	19,11	21,22	2,7
Transports	41,49	39,13	43,84	2,9
Sakari	13,87	13,53	14,20	1,2
Atpūta un kultūra	24,89	23,34	26,44	3,2
Izglītība	4,12	3,59	4,64	6,6
Restorāni, kafējnīcas un viesnīcas	15,53	14,44	16,62	3,6
Dažādas preces un pakalpojumi	17,98	17,02	18,93	2,7

 CSP aprēķins.

¹ Ticamības intervāls (ar ticamības līmeni 95 %) ietver īsto populācijas parametra vērtību ar varbūtību 95 %.

² Variācijas koeficients raksturo variācijas relatīvo līmeni.



CENTRĀLĀ STATISTIKAS PĀRVALDE

Lāčplēša iela 1, Rīga, LV-1301, Latvija, tālrunis 67366850, fakss 67830137
e-pasts: csb@csb.gov.lv, <http://www.csb.gov.lv>

ISBN 978-9984-06-497-0
ISSN 1407-2688
16-015-000