

# BŪVNICĪBA LATVIJĀ



## Informatīvais apskats



### Saturs

1. Būvniecības produkcijas indeksi .....	2
2. Būvniecības produkcijas pārmaiņas.....	3
3. Dzīvojamo, nedzīvojamo ēku un inženierbūvju būvniecība un remonts.....	3
4. Izdotas būvatļaujas ēku būvniecībai .....	4

Informatīvajā aprakstā ievietoti dati par būvniecību Latvijā 2012.gada 3.ceturksnī. Dati sagatavoti saskaņā ar Saimniecisko darbību statistisko klasifikāciju NACE 2.red.

Dati tiek vākti no visiem ekonomiski aktīviem uzņēmumiem, kur būvniecībā nodarbināti 30 un vairāk cilvēku vai kuru iepriekšējā gada būvniecības apgrozījums bija virs 2 milj. latu. Pārējie uzņēmumi tiek apsekoti lietojot stratificētu vienkāršo gadījuma izlasi.

Dati pa atsevišķiem būvju veidiem grupēti saskaņā ar Būvju klasifikāciju.

**Būvniecības produkcijas fiziskā apjoma indekss** raksturo būvniecības produkcijas izmaiņas pārskata periodā, salīdzinot ar bāzes periodu. Produkcijas izlaides rādītājus pārrēķina salīdzināmajās cenās ar būvniecības izmaksu indeksu palīdzību.

**Sezonāli un kalendāri izlīdzināti dati** laikrindu analizē ļauj objektivāk novērtēt izmaiņas ekonomiskajos procesos, novēršot sezonālās ietekmes uz būvniecības produkcijas apjomu, jo tiek izslēgtas darbdienu skaita, Lieldienu, Ziemassvētku un citu brīvdienu ietekme, kā arī apjoma svārstības atkarībā no sezonas.

Lietotājiem būtu jāievēro, ka pēc sezonālās izlīdzināšanas metodes un kalendārās izlīdzināšanas metodes, pievienojot jaunā perioda datus, tiek pārrēķināti arī iepriekšējā perioda dati. Tādēļ katru ceturksni izlīdzināto datu rindā var mainīties iepriekšējo periodu dati.

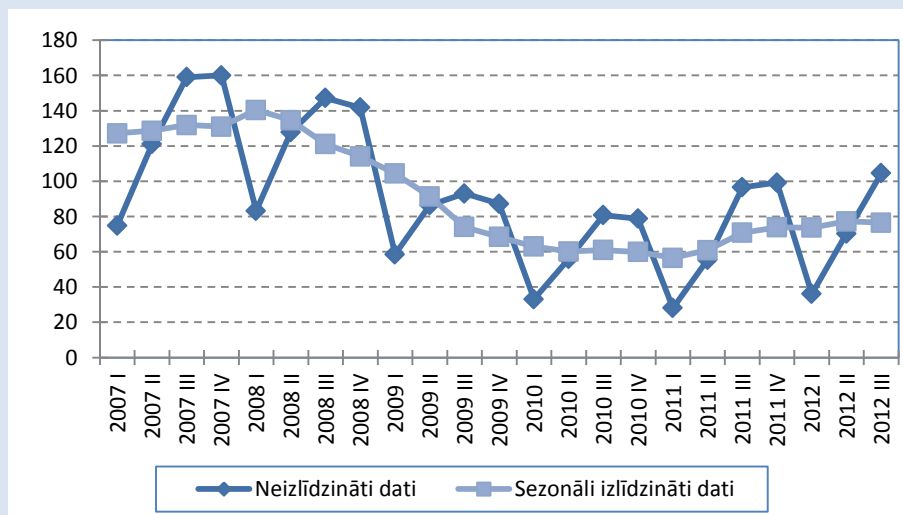
Būvatļauja ir Vispārīgajos būvnoteikumos paredzētajā kārtībā izsniegts dokuments, kas apliecina tiesības veikt objektā būvdarbus.

2012.gada 3.ceturksnī, salīdzinot ar iepriekšējā gada atbilstošo ceturksni pēc kalendāri izlīdzinātiem datiem salīdzināmajās cenās, būvniecības produkcijas apjoms pieaudzis par 8.3%. Tai skaitā ēku būvniecības apjoms pieaudzis par 6.2%, inženierbūvju – par 9.6%.

Vislielākais būvniecības un remontdarbu apjoma pieaugums salīdzinājumā ar pagājušā gada atbilstošo periodu bija administratīvo ēku, kā arī ielu un ceļu būvniecībā – attiecīgi par 60.9% un 21.8%. Savukārt būvniecības apjoms samazinājās tiltu un tuneļu, kā arī vietējo cauruļvadu un kabeļu būvniecībā – attiecīgi par 57.1% un 38.1%.

### Būvniecības produkcijas indeksi

(% pret 2005.gada vidējo ceturksņa apjomu, salīdzināmajās cenās)



2012/4

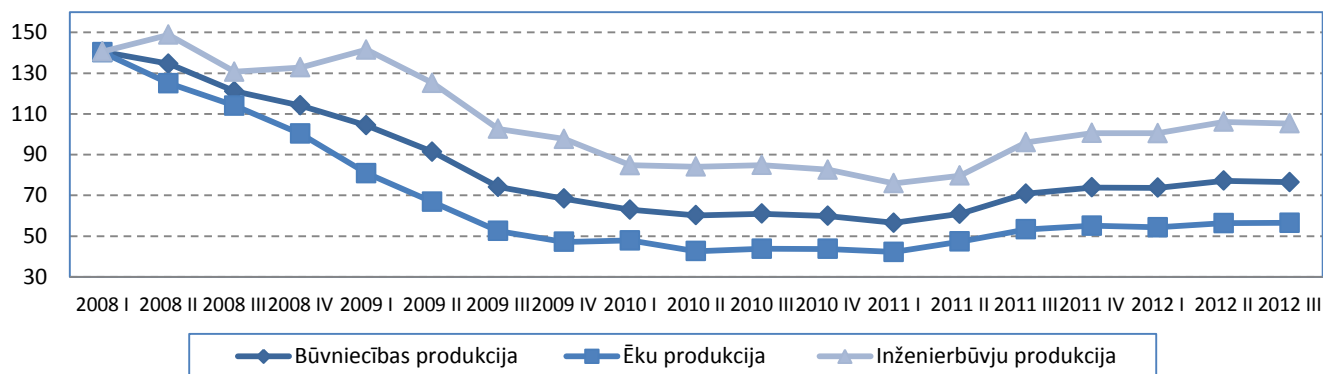
12-028-004

## 1. BŪVNICĪBAS PRODUKCIJAS INDEKSI

	I-IV	I	II	III	IV
Būvniecības produkcijas apjoma pārmaiņas % pret iepriekšējā gada atbilstošo periodu (salīdzināmajās cenās) neizlīdzinātās					
2009	-35.3	-29.7	-32.4	-36.8	-38.5
2010	-23.6	-43.4	-35.3	-13.1	-9.6
2011	12.3	-15.1	-0.9	19.6	25.9
2012		28.5	26.9	8.3	
kalendāri izlīdzinātie dati					
2009		-29.7	-32.4	-36.8	-38.5
2010		-43.4	-35.3	-13.1	-9.6
2011		-15.1	-0.9	19.6	25.9
2012		28.5	26.9	8.3	
2005 = 100*					
Būvniecības produkcijas indeksi, %					
neizlīdzinātie					
2009	81.4	58.5	86.4	93.0	87.2
2010	62.1	33.1	55.9	80.8	78.8
2011	69.8	28.1	55.4	96.6	99.2
2012		36.1	70.3	104.6	
sezonāli izlīdzinātie					
2009		104.4	91.4	74.1	68.4
2010		63.0	60.2	61.0	59.9
2011		56.5	60.9	70.8	73.9
2012		73.7	77.2	76.5	
2005 = 100*					
Ēku būvniecības produkcijas indeksi, %					
neizlīdzinātie					
2009	58.8	55.0	60.8	60.6	58.9
2010	44.5	31.6	38.5	52.6	55.3
2011	51.4	26.7	42.3	65.9	70.8
2012		33.7	50.4	70.0	
sezonāli izlīdzinātie					
2009		80.9	66.8	52.5	47.2
2010		47.9	42.6	43.8	43.7
2011		42.2	47.3	53.3	55.1
2012		54.3	56.4	56.5	
2005 = 100*					
Inženierbūvju produkcijas indeksi, %					
neizlīdzinātie					
2009	112.3	62.9	122.0	137.9	126.3
2010	86.6	35.3	79.9	119.8	111.4
2011	95.3	30.1	73.7	139.0	138.6
2012		39.3	97.9	152.4	
sezonāli izlīdzinātie					
2009		141.5	125.2	102.6	97.7
2010		84.8	84.1	84.9	82.6
2011		75.9	79.7	96.0	100.6
2012		100.5	106.1	105.3	

\* Ceturkšņu indeksu aprēķināšanai par bāzi izmantots 2005.gada vidējais ceturkšņa apjoms.

**Būvniecības produkcijas, ēku un inženierbūvju būvniecības indeksi**  
(% pret 2005.gada vidējo ceturkšņa apjomu, sezonāli izlīdzināti dati salīdzināmajās cenās)



## 2. BŪVNICĪBAS PRODUKCIJAS PĀRMAIŅAS

	2012.gada 3.cet. % pret	
	2012.gada 2.cet. (sezonāli izlīdzināts)	2011.gada 3.cet. (kalendāri izlīdzināts)
<b>Pavisam</b>	<b>-0.8</b>	<b>8.3</b>
Dzīvojamās ēkas	-7.8	4.4
Biroju ēkas	20.8	60.9
Rūpnieciskās ražošanas ēkas un noliktavas	-10.3	-27.5
Skolas, universitātes un zinātniskās pētniecības iestādes	-0.4	5.3
Ārstniecības vai veselības aprūpes iestāžu ēkas	4.7	-8.5
Šosejas, ielas, ceļi, lidlauki, skrejceļi un dzelzceļa līnijas	-10.9	21.8
Tilti un tuneļi	-32.5	-57.1
Ostas un dambji	-12.2	-4.8
Maģistrālie cauruļvadi, maģistrālās sakaru un elektropārvades līnijas	-11.3	-3.8
Vietējie cauruļvadi un kabeļu līnijas	6.6	-38.1

## 3. DZĪVOJAMO, NEDZĪVOJAMO ĒKU UN INŽENIERBŪVJU BŪVNICĪBA UN REMONTS

	Saviem spēkiem veiktais būvdarbu apjoms (faktiskajās cenās; tūkst. latu)	Tai skaitā		Pārmaiņas saviem spēkiem veikto būvdarbu apjomā (salīdzināmajās cenās; neizlīdzināti dati), % pret 2011.gada III ceturksni
		jaunā būvniecība	ēku un būvju remontdarbi	
<b>Dzīvojamās ēkas</b>				
Pavisam	22620.3	13085.8	9534.6	1.6
tai skaitā:				
Viena dzīvokļa mājas	5765.5	4285.4	1480.1	64.3
Divu dzīvokļu mājas	208.0	105.9	102.1	-52.0
Triju un vairāku dzīvokļu mājas	16646.8	8694.4	7952.4	-9.2
<b>Nedzīvojamās ēkas</b>				
Pavisam	112857.9	48213.5	64644.4	7.7
no tām:				
Biroju ēkas	8454.4	2615.8	5838.5	65.4
Vairumtirdzniecības un mazumtirdzniecības ēkas	4570.0	2618.6	1951.4	-10.2
Rūpnieciskās ražošanas ēkas un noliktavas	18328.5	9155.7	9172.8	-26.8
Plašizklaides pasākumu ēkas	5651.8	4529.4	1122.4	29.9
Sporta ēkas	1080.2	282.0	798.2	-74.3
Muzeji un bibliotēkas	4956.0	3801.1	1154.8	-23.6

	Saviem spēkiem veiktais būvdarbu apjoms (faktiskajās cenās; tūkst. latu)	Tai skaitā		Pārmaiņas saviem spēkiem veikto būvdarbu apjomā (salīdzināmajās cenās; neizlīdzināti dati), % pret 2011.gada III ceturksni
		jaunā būvniecība	ēku un būvju remontdarbi	
Skolas, universitātes un zinātniskās pētniecības iestādes	20485.6	4236.2	16249.4	6.4
Ārstniecības vai veselības aprūpes iestāžu ēkas	9827.1	1955.9	7871.2	-7.8
<b>Inženierbūves</b>				
Pavisam	213077.1	90517.2	122559.9	10.0
no tām:				
Šosejas, ielas, ceļi, lidlauki, skrejceļi un dzelzceļa līnijas	114206.0	34186.4	80019.6	29.9
Tilti un tuneļi	5690.6	4924.9	765.6	-57.5
Ostas un dambji	10774.2	7263.9	3510.3	-2.2
Maģistrālie cauruļvadi, maģistrālās sakaru un elektropārvades līnijas	19431.6	10936.2	8495.3	0.6
Vietējie cauruļvadi un kabeļu līnijas	23435.2	11024.6	12410.6	-39.9

#### 4. IZDOTAS BŪVATĻAUJAS ĒKU BŪVNICĪBAI

	2012 III (skaits)		Izdoto būvatļauju pārmaiņas (procentos) pret 2011 III	
	Pavisam	no tām jaunbūves	Pavisam	no tām jaunbūves
<b>Dzīvojamās ēkas</b>				
Viena dzīvokļa mājas	552	333	88.2	87.2
Vasarnīcas un dārza mājas	120	69	102.6	115.0
Divu vai vairāku dzīvokļu mājas	75	11	108.7	68.8
Dažādu sociālo grupu kopdzīvojamās mājas	7	2	140.0	-
<b>Nedzīvojamās ēkas</b>				
Viesnīcas un tām līdzīga lietojuma ēkas	12	5	50.0	62.5
Biroju ēkas	27	7	79.4	100.0
Vairumtirdzniecības un mazumtirdzniecības ēkas	44	15	86.3	68.2
Satiksmes un sakaru ēkas	22	16	314.3	228.6
Rūpnieciskās ražošanas ēkas un noliktavas	109	58	100.0	113.7
Plašizklaides pasākumu, izglītības vai veselības aprūpes iestāžu ēkas	79	12	78.2	85.7

Informatīvo aprakstu sagatavoja Latvijas Republikas Centrālās statistikas pārvaldes Uzņēmumu statistikas departamenta Investīciju un nekustamā īpašuma statistikas daļa.

<b>Nosacītie apzīmējumi</b>	
-	Parādība nav konstatēta