

# BŪVNICĪBA LATVIJĀ

## Informatīvais apskats



### Saturs

1. Būvniecības produkcijas indeksi.....	2
2. Būvniecības produkcijas pārmaiņas .....	3
3. Dzīvojamo, nedzīvojamo ēku un inženierbūvju būvniecība un remonts .....	3
4. Izdotas būvatļaujas ēku būvniecībai .....	4

Šajā izdevumā ievietoti dati par būvniecību Latvijā 2012.gada 1.ceturksnī. Dati sagatavoti saskaņā ar Saimniecisko darbību statistisko klasifikāciju NACE 2.red.

Dati tiek vākti no visiem ekonomiski aktīviem uzņēmumiem, kur būvniecībā nodarbināti 30 un vairāk cilvēku vai kuru iepriekšējā gada būvniecības apgrozījums bija virs 2 milj. latu. Pārējie uzņēmumi tiek apsekoti lietojot stratificētu vienkāršo gadījuma izlasi.

Dati pa atsevišķiem būvju veidiem grupēti saskaņā ar Būvju klasifikāciju.

**Būvniecības produkcijas fiziskā apjoma indekss** raksturo būvniecības produkcijas izmaiņas pārskata periodā, salīdzinot ar bāzes periodu. Produkcijas izlaides rādītājus pārrēķina salīdzināmajās cenās ar būvniecības izmaksu indeksu palīdzību.

**Sezonāli un kalendāri izlīdzināti dati** laikrindu analizē ļauj objektivāk novērtēt izmaiņas ekonomiskajos procesos, novēršot sezonālās ietekmi uz būvniecības produkcijas apjomiem, jo tiek izslēgtas darbdienu skaita, Lieldienu, Ziemassvētku un citu brīvdienu ietekme, kā arī apjoma svārstības atkarībā no sezonas.

Lietotājiem būtu jāievēro, ka pēc sezonālās izlīdzināšanas metodes un kalendārās izlīdzināšanas metodes, pievienojot jaunā perioda datus, tiek pārrēķināti arī iepriekšējā perioda dati. Tādēļ katru ceturksni izlīdzināto datu rindā var mainīties iepriekšējo periodu dati.

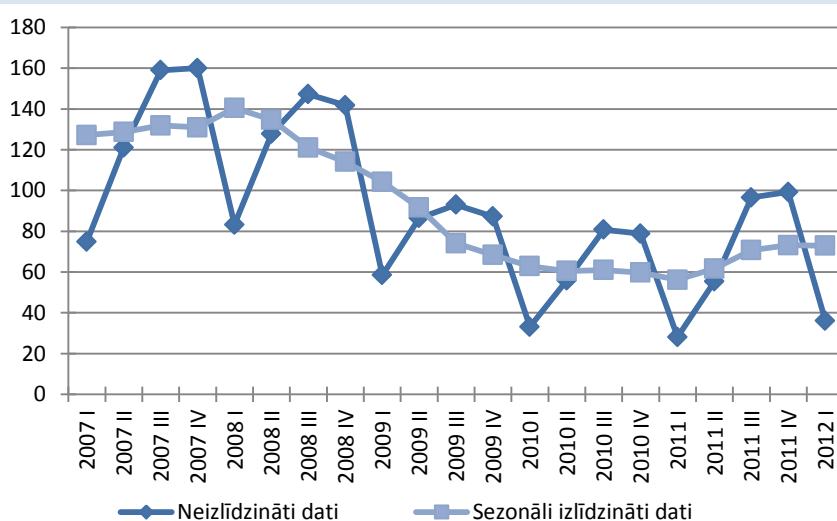
Būvatļauja ir Vispārīgajos būvnoteikumos paredzētajā kārtībā izsniegts dokuments, kas apliecina tiesības veikt objektā būvdarbus.

2012.gada 1.ceturksnī, salīdzinot ar iepriekšējā gada atbilstošo ceturksni pēc kalendāri izlīdzinātiem datiem salīdzināmajās cenās, būvniecības produkcijas apjoms pieaudzis par 28.5%. Tai skaitā ēku būvniecības apjoms pieaudzis par 26.2%, inženierbūvju - par 30.6%.

Vislielākais būvniecības un remontdarbu pieaugums salīdzinājumā ar pagājušā gada atbilstošo periodu bija administratīvo ēku, kā arī ielu un ceļu būvniecībā - attiecīgi par 194.6% un 109.4%. Savukārt būvniecības apjomi sarukuši tiltu un tuneļu, dzīvojamo māju būvniecībā – attiecīgi par 60.8% un 18.5%.

### Būvniecības produkcijas indeksi

(% pret 2005.gada vidējo ceturksņa apjomu, salīdzināmajās cenās)



# 2012/2

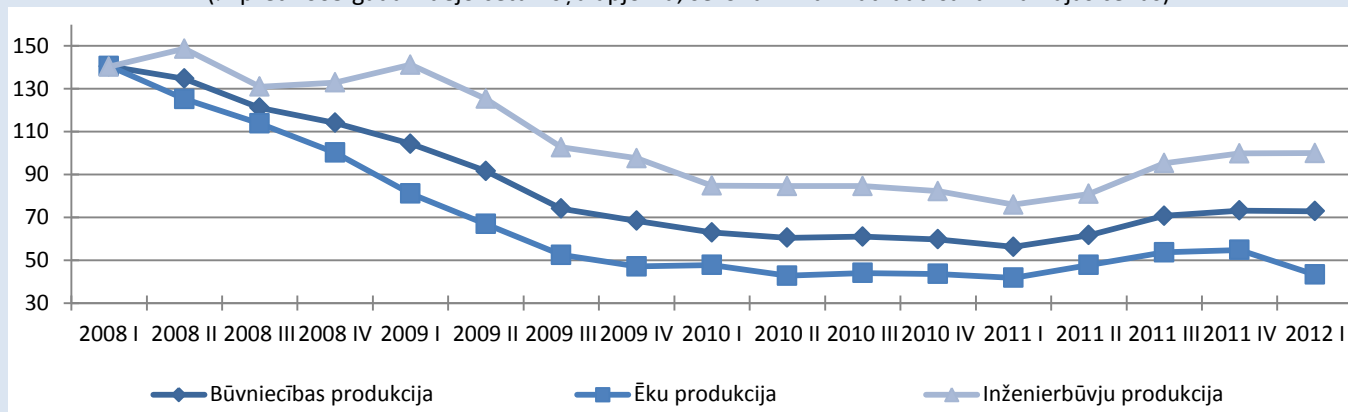
12-028-002

## 1. BŪVNICĪBAS PRODUKCIJAS INDEKSI

	I-IV	I	II	III	IV
Būvniecības produkcijas apjoma pārmaiņas % pret iepriekšējā gada atbilstošo periodu (salīdzināmajās cenās) neizlīdzinātās					
2009	-35.3	-29.7	-32.4	-36.8	-38.5
2010	-23.6	-43.4	-35.3	-13.1	-9.6
2011	12.3	-15.1	-0.9	19.6	25.9
2012		28.5			
kalendāri izlīdzinātie dati					
2009		-29.7	-32.4	-36.8	-38.5
2010		-43.4	-35.3	-13.1	-9.6
2011		-15.1	-0.9	19.6	25.9
2012		28.5			
2005 = 100*					
Būvniecības produkcijas indeksi, %					
neizlīdzinātie					
2009	81.4	58.5	86.4	93.0	87.2
2010	62.1	33.1	55.9	80.8	78.8
2011	69.8	28.1	55.4	96.6	99.2
2012		36.1			
sezonāli izlīdzinātie					
2009		104.3	91.6	74.1	68.4
2010		62.9	60.5	61.0	59.7
2011		56.2	61.7	70.7	73.2
2012		72.9			
2005 = 100*					
Ēku būvniecības produkcijas indeksi, %					
neizlīdzinātie					
2009	58.8	55.0	60.8	60.6	58.9
2010	44.5	31.6	38.5	52.6	55.3
2011	51.4	26.7	42.3	65.9	70.8
2012		33.7			
sezonāli izlīdzinātie					
2009		81.1	66.9	52.5	47.1
2010		47.8	42.8	44.0	43.6
2011		41.8	47.8	53.7	54.8
2012		53.3			
2005 = 100*					
Inženierbūvju produkcijas indeksi, %					
neizlīdzinātie					
2009	112.3	62.9	122.0	137.9	126.3
2010	86.6	35.3	79.9	119.8	111.4
2011	95.3	30.1	73.7	139.0	138.6
2012		39.3			
sezonāli izlīdzinātie					
2009		141.2	125.3	102.7	97.6
2010		84.8	84.6	84.6	82.2
2011		75.9	80.9	95.3	99.8
2012		100.0			

\* Ceturkšņu indeksu aprēķināšanai par bāzi izmantots 2005.gada vidējais ceturkšņa apjoms.

**Būvniecības produkcijas, ēku un inženierbūvju būvniecības indeksi**  
(% pret 2005.gada vidējo ceturkšņa apjomu, sezonāli izlīdzināti dati salīdzināmajās cenās)



## 2. BŪVNICĪBAS PRODUKCIJAS PĀRMAIŅAS

	2012.gada 1.cet. % pret	
	2012.gada 4.cet. (sezonāli izlīdzināts)	2011.gada 1.cet. (kalendāri izlīdzināts)
<b>Pavisam</b>	<b>-0.4</b>	<b>28.5</b>
Dzīvojamās ēkas	-16.7	-18.5
Biroju ēkas	39.9	194.6
Rūpnieciskās ražošanas ēkas un noliktavas	-1.5	21.2
Skolas, universitātes un zinātniskās pētniecības iestādes	-4.0	3.0
Ārstniecības vai veselības aprūpes iestāžu ēkas	48.9	49.5
Šosejas, ielas, ceļi, lidlauki, skrejceļi un dzelzceļa līnijas	-4.8	109.4
Tilti un tuneļi	-34.2	-60.8
Ostas un dambji	29.5	282.3
Maģistrālie cauruļvadi, maģistrālās sakaru un elektropārvades līnijas	3.3	21.7
Vietējie cauruļvadi un kabeļu līnijas	-27.2	0.7

## 3. DZĪVOJAMO, NEDZĪVOJAMO ĒKU UN INŽENIERBŪVJU BŪVNICĪBA UN REMONTS

	Saviem spēkiem veiktais būvdarbu apjoms (faktiskajās cenās; tūkst. latu)	Tai skaitā		Pārmaiņas saviem spēkiem veikto būvdarbu apjomā (salīdzināmajās cenās; neizlīdzināti dati), % pret 2011.gada I ceturksni
		jaunā būvniecība	ēku un būvju remontdarbi	
<b>Dzīvojamās ēkas</b>				
Pavisam	8264.4	4515.2	3749.2	-18.8
tai skaitā:				
Viena dzīvokļa mājas	1488.0	1107.7	380.3	-14.2
Divu dzīvokļu mājas	335.1	279.9	55.2	64.7
Triju un vairāku dzīvokļu mājas	6441.2	3127.5	3313.7	-21.8
<b>Nedzīvojamās ēkas</b>				
Pavisam	57472.3	27726.6	29745.7	45.8
no tām:				
Biroju ēkas	7062.3	3881.9	3180.4	194.1
Vairumtirdzniecības un mazumtirdzniecības ēkas	5537.4	4174.1	1363.3	114.6
Rūpnieciskās ražošanas ēkas un noliktavas	10859.0	5854.3	5004.7	21.3
Plašizklaides pasākumu ēkas	1783.9	1212.7	570.2	46.6
Sporta ēkas	1656.0	1577.6	78.4	494.2
Muzeji un bibliotēkas	3271.0	2352.0	919.0	-6.3

	Saviem spēkiem veiktais būvdarbu apjoms (faktiskajās cenās; tūkst. latu)	Tai skaitā		Pārmaiņas saviem spēkiem veikto būvdarbu apjomā (salīdzināmajās cenās; neizlīdzināti dati), % pret 2011.gada I ceturksni
		jaunā būvniecība	ēku un būvju remontdarbi	
Skolas, universitātes un zinātniskās pētniecības iestādes	6118.4	838.3	5280.1	2.6
Ārstniecības vai veselības aprūpes iestāžu ēkas	6828.8	2661.0	4167.8	49.5
<b>Inženierbūves</b>				
Pavisam	55453.1	31455.2	23997.9	26.6
no tām:				
Šosejas, ielas, ceļi, lidlauki, skrejceļi un dzelzceļa līnijas	15418.1	5703.8	9714.3	109.5
Tilti un tuneļi	4559.7	4450.5	109.2	-60.8
Ostas un dambji	3998.0	3601.2	396.8	282.5
Maģistrālie cauruļvadi, maģistrālās sakaru un elektropārvades līnijas	4438.6	3378.9	1059.7	22.1
Vietējie cauruļvadi un kabeļu līnijas	10757.6	6029.0	4728.6	0.8

#### 4. IZDOTAS BŪVATĻAUJAS ĒKU BŪVNICĪBAI

	2012 I (skaits)		Izdoto būvatļauju pārmaiņas (procentos) pret 2011 I	
	Pavisam	no tām jaunbūves	Pavisam	no tām jaunbūves
<b>Dzīvojamās ēkas</b>				
Viena dzīvokļa mājas	304	185	9.0	14.9
Vasarnīcas un dārza mājas	81	51	55.8	54.5
Divu vai vairāku dzīvokļu mājas	25	5	-13.8	-54.5
Dažādu sociālo grupu kopdzīvojamās mājas	3	-	-	-
<b>Nedzīvojamās ēkas</b>				
Viesnīcas un tām līdzīga lietojuma ēkas	21	10	61.5	150.0
Biroju ēkas	13	3	-23.5	-25.0
Vairumtirdzniecības un mazumtirdzniecības ēkas	26	5	62.5	-37.5
Satiksmes un sakaru ēkas	15	6	15.4	-14.3
Rūpnieciskās ražošanas ēkas un noliktavas	80	49	-25.2	-31.0
Plašizklaides pasākumu, izglītības vai veselības aprūpes iestāžu ēkas	45	9	-33.8	-10.0

Informatīvo aprakstu sagatavoja Latvijas Republikas Centrālās statistikas pārvaldes Uzņēmumu statistikas departamenta Investīciju un nekustamā īpašuma statistikas daļa.

Nosacītie apzīmējumi	
-	Parādība nav konstatēta