

# BŪVNICĪBA LATVIJĀ



## Informatīvais apskats



### Saturs

1. Būvniecības produkcijas indeksi .....	2
2. Būvniecības produkcijas pārmaiņas.....	3
3. Dzīvojamo, nedzīvojamo ēku un inženierbūvju būvniecība un remonts.....	3
4. Izdotas būvatļaujas ēku būvniecībai .....	4

Informatīvajā aprakstā ievietoti dati par būvniecību Latvijā 2011.gada 4.ceturksnī. Dati sagatavoti saskaņā ar Saimniecisko darbību statistisko klasifikāciju NACE 2.red.

Dati tiek vākti no visiem ekonomiski aktīviem uzņēmumiem, kur būvniecībā nodarbināti 50 un vairāk cilvēku vai kuru iepriekšējā gada būvniecības apgrozījums bija virs 1.9 milj. latu. Pārējie uzņēmumi tiek apsekoti lietojot stratificētu vienkāršo gadījuma izlasi.

Dati pa atsevišķiem būvju veidiem grupēti saskaņā ar Būvju klasifikāciju.

**Būvniecības produkcijas fiziskā apjoma indekss** raksturo būvniecības produkcijas izmaiņas pārskata periodā, salīdzinot ar bāzes periodu. Produkcijas izlaides rādītājus pārrēķina salīdzināmajās cenās ar būvniecības izmaksu indeksu palīdzību.

**Sezonāli un kalendāri izlīdzināti dati** laicrindu analizē ļauj objektivāk novērtēt izmaiņas ekonomiskajos procesos, novēršot sezonālās ietekmes uz būvniecības produkcijas apjomu, jo tiek izslēgtas darbdienu skaits, Lieldienu, Ziemassvētku un citu brīvdienų ietekme, kā arī apjoma svārstības atkarībā no sezonas.

Lietotājiem būtu jāievēro, ka pēc sezonālās izlīdzināšanas metodes un kalendārās izlīdzināšanas metodes, pievienojot jaunā perioda datus, tiek pārrēķināti arī iepriekšējā perioda dati. Tādēļ katru ceturksni izlīdzināto datu rindā var mainīties iepriekšējo periodu dati.

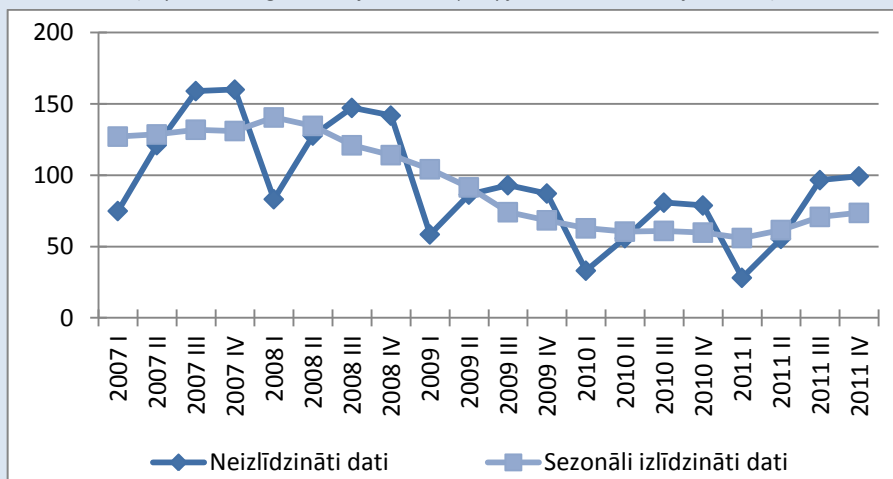
Būvatļauja ir Vispārīgajos būvnoteikumos paredzētajā kārtībā izsniegts dokuments, kas apliecina tiesības veikt objektā būvdarbus.

2011.gada 4.ceturksnī, salīdzinot ar iepriekšējā gada atbilstošo ceturksni pēc kalendāri izlīdzinātiem datiem salīdzināmajās cenās, būvniecības produkcijas apjoms pieaudzis par 25.9%. Tai skaitā ēku būvniecības apjoms pieaudzis par 28.0%, inženierbūvju – par 24.4%.

Vislielākais būvniecības un remontdarbu pieaugums salīdzinājumā ar pagājušā gada atbilstošo periodu bija ielu un ceļu, kā arī rūpniecības ražošanas ēku un noliktavu būvniecībā – attiecīgi par 72.7% un 66.2%. Savukārt būvniecības apjomi sarukuši maģistrālo cauruļvadu, komunikācijas un spēka līniju, kā arī tiltu un tuneļu būvniecībā – attiecīgi 37.3% un 22.2%.

### Būvniecības produkcijas indeksi

(% pret 2005.gada vidējo ceturkšņa apjomu, salīdzināmajās cenās)



2012/1

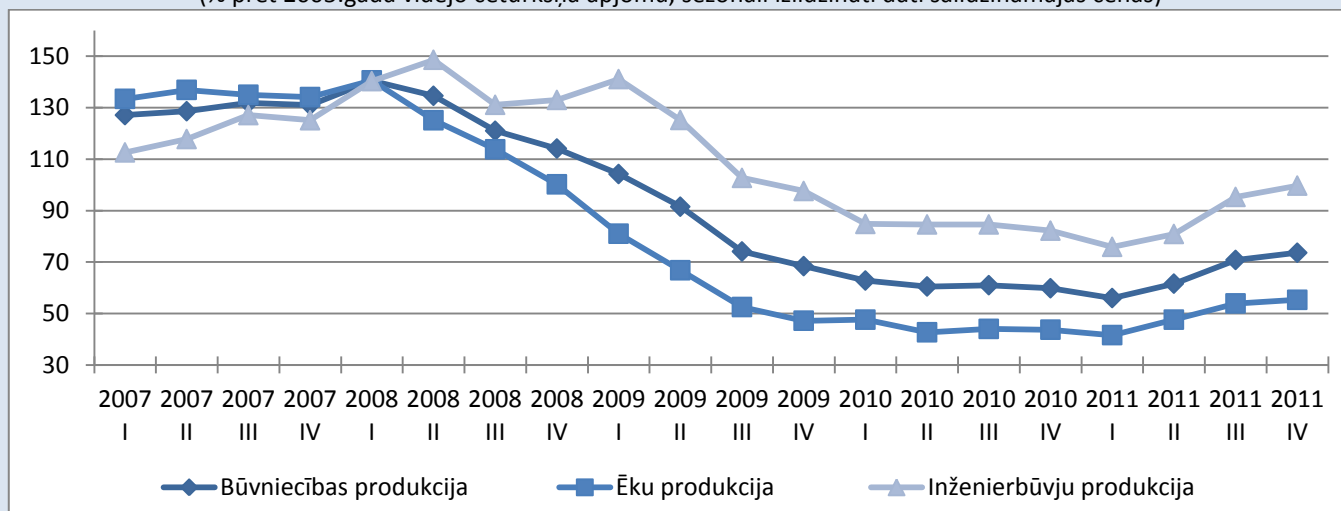
12-028-001

## 1. BŪVNICĪBAS PRODUKCIJAS INDEKSI

	I-IV	I	II	III	IV
Būvniecības produkcijas apjoma pārmaiņas % pret iepriekšējā gada atbilstošo periodu (salīdzināmajās cenās) neizlīdzinātās					
2008	-3.4	11.1	5.5	-7.4	-11.4
2009	-35.3	-29.7	-32.4	-36.8	-38.5
2010	-23.6	-43.4	-35.3	-13.1	-9.6
2011	12.3	-15.1	-0.9	19.6	25.9
kalendāri izlīdzinātie dati					
2008		11.1	5.5	-7.4	-11.4
2009		-29.7	-32.4	-36.8	-38.5
2010		-43.4	-35.3	-13.1	-9.6
2011		-15.1	-0.9	19.6	25.9
2005 = 100*					
Būvniecības produkcijas indeksi, %					
neizlīdzinātie					
2008	125.1	83.2	127.8	147.2	141.8
2009	81.4	58.5	86.4	93.0	87.2
2010	62.1	33.1	55.9	80.8	78.8
2011	69.8	28.1	55.4	96.6	99.2
sezonāli izlīdzinātie					
2008		140.5	134.6	121.0	114.1
2009		104.2	91.5	74.1	68.4
2010		62.8	60.5	61.0	59.8
2011		56.0	61.6	70.8	73.6
2005 = 100*					
Ēku būvniecības produkcijas indeksi, %					
neizlīdzinātie					
2008	116.5	96.0	115.4	129.8	124.7
2009	58.8	55.0	60.8	60.6	58.9
2010	44.5	31.6	38.5	52.6	55.3
2011	51.4	26.7	42.3	65.9	70.8
sezonāli izlīdzinātie					
2008		140.6	125.1	113.8	100.2
2009		81.0	66.8	52.5	47.2
2010		47.6	42.7	44.0	43.7
2011		41.6	47.6	53.9	55.3
2005 = 100*					
Inženierbūvju produkcijas indeksi, %					
neizlīdzinātie					
2008	136.6	64.9	144.9	171.3	165.4
2009	112.3	62.9	122.0	137.9	126.3
2010	86.6	35.3	79.9	119.8	111.4
2011	95.3	30.1	73.7	139.0	138.6
sezonāli izlīdzinātie					
2008		140.3	148.6	131.1	133.0
2009		141.1	125.2	102.7	97.6
2010		84.8	84.6	84.6	82.2
2011		75.9	80.9	95.3	99.7

\* Ceturkšņu indeksu aprēķināšanai par bāzi izmantots 2005.gada vidējais ceturkšņa apjoms.

**Būvniecības produkcijas, ēku un inženierbūvju būvniecības indeksi**  
(% pret 2005.gada vidējo ceturkšņa apjomu, sezonāli izlīdzināti dati salīdzināmajās cenās)



## 2. BŪVNICĪBAS PRODUKCIJAS PĀRMAIŅAS

	2011.gada 4.cet. % pret	
	2011.gada 3.cet. (sezonāli izlīdzināts)	2010.gada 4.cet. (kalendāri izlīdzināts)
<b>Pavisam</b>	4.0	25.9
Dzīvojamās ēkas	-1.9	19.2
Biroju ēkas	13.5	26.7
Rūpnieciskās ražošanas ēkas un noliktavas	8.4	66.2
Skolas, universitātes un zinātniskās pētniecības iestādes	4.7	33.1
Ārstniecības vai veselības aprūpes iestāžu ēkas	-18.2	-3.5
Šosejas, ielas, ceļi, lidlauki, skrejceļi un dzelzceļa līnijas	36.4	72.7
Tilti un tuneļi	2.9	-22.2
Ostas un dambji	4.9	52.6
Maģistrālie cauruļvadi, maģistrālās sakaru un elektropārvades līnijas	-10.2	-37.3
Vietējie cauruļvadi un kabeļu līnijas	-6.5	47.4

## 3. DZĪVOJAMO, NEDZĪVOJAMO ĒKU UN INŽENIERBŪVJU BŪVNICĪBA UN REMONTS

	Saviem spēkiem veiktais būvdarbu apjoms (faktiskajās cenās; tūkst. latu)	Tai skaitā		Pārmaiņas saviem spēkiem veikto būvdarbu apjomā (salīdzināmajās cenās; neizlīdzināti dati), % pret 2010.gada IV ceturksni
		jaunā būvniecība	ēku un būvju remontdarbi	
<b>Dzīvojamās ēkas</b>				
Pavisam	21650.0	14890.5	6759.5	19.2
tai skaitā:				
Viena dzīvokļa mājas	3901.7	3361.6	540.1	37.3
Divu dzīvokļu mājas	1271.1	945.1	326.0	348.5
Triju un vairāku dzīvokļu mājas	16477.2	10583.8	5893.4	9.6
<b>Nedzīvojamās ēkas</b>				
Pavisam	100301.3	47535.5	52765.8	38.8
no tām:				
Biroju ēkas	9435.2	5601.5	3833.7	26.5
Vairumtirdzniecības un mazumtirdzniecības ēkas	5388.4	2538.0	2850.4	-23.9
Rūpnieciskās ražošanas ēkas un noliktavas	21546.7	11981.5	9565.2	66.2
Plašizklaides pasākumu ēkas	5232.2	1203.6	4028.6	53.4
Sporta ēkas	4706.8	3688.3	1018.5	102.4
Muzeji un bibliotēkas	7297.2	5956.4	1340.9	-13.8

	Saviem spēkiem veiktais būvdarbu apjoms (faktiskajās cenās; tūkst. latu)	Tai skaitā		Pārmaiņas saviem spēkiem veikto būvdarbu apjomā (salīdzināmajās cenās; neizlīdzināti dati), % pret 2010.gada IV ceturksni
		jaunā būvniecība	ēku un būvju remontdarbi	
Skolas, universitātes un zinātniskās pētniecības iestādes	14701.7	2536.7	12165.1	33.4
Ārstniecības vai veselības aprūpes iestāžu ēkas	6666.0	1277.0	5389.0	-3.5
<b>Inženierbūves</b>				
Pavisam	172705.4	80254.3	92451.0	31.0
no tām:				
Šosejas, ielas, ceļi, lidlauki, skrejceļi un dzelzceļa līnijas	72655.7	19179.6	53476.0	72.8
Tilti un tuneļi	11427.6	10316.2	1111.5	-22.2
Ostas un dambji	9076.7	8205.0	871.6	52.6
Maģistrālie cauruļvadi, maģistrālās sakaru un elektropārvades līnijas	16743.3	11536.0	5207.2	-37.3
Vietējie cauruļvadi un kabeļu līnijas	32467.4	14032.9	18434.4	47.5
Rūpniecības kompleksās būves	3013.3	2648.6	364.7	35.5

#### 4. IZDOTAS BŪVATĻAUJAS ĒKU BŪVNICĪBAI

	2011 IV (skaits)		Izdoto būvatļauju pārmaiņas (procentos) pret 2010 IV	
	Pavisam	no tām jaunbūves	Pavisam	no tām jaunbūves
<b>Dzīvojamās ēkas</b>				
Viena dzīvokļa mājas	396	262	19.3	29.1
Vasarnīcas un dārza mājas	102	62	7.4	29.2
Divu vai vairāku dzīvokļu mājas	37	7	12.1	-53.3
Dažādu sociālo grupu kopdzīvojamās mājas	1	-	-66.7	-
<b>Nedzīvojamās ēkas</b>				
Viesnīcas un tām līdzīga lietojuma ēkas	14	10	-17.6	100.0
Biroju ēkas	27	8	3.8	0.0
Vairumtirdzniecības un mazumtirdzniecības ēkas	38	18	35.7	260.0
Satiksmes un sakaru ēkas	14	6	40.0	50.0
Rūpnieciskās ražošanas ēkas un noliktavas	132	87	24.5	24.3
Plašizklaides pasākumu, izglītības vai veselības aprūpes iestāžu ēkas	56	10	-8.2	-16.7

Informatīvo aprakstu sagatavoja Latvijas Republikas Centrālās statistikas pārvaldes Uzņēmumu statistikas departamenta Investīciju un nekustamā īpašuma statistikas daļa.

Nosacītie apzīmējumi	
-	Parādība nav konstatēta

© Latvijas Republikas Centrālā statistikas pārvalde, 2012.  
Pārpublicēšanas un citēšanas gadījumā atsauce obligāta.

Investīciju un nekustamā īpašuma statistikas daļas vadītājs – Arvids Uibo, tālr. 67366857.