

# BŪVNICĪBA LATVIJĀ



## Informatīvais apskats



### Saturs

1. Būvniecības produkcijas indeksi .....	2
2. Būvniecības produkcijas pārmaiņas.....	3
3. Dzīvojamo, nedzīvojamo ēku un inženierbūvju būvniecība un remonts.....	3
4. Izdotas būvatļaujas ēku būvniecībai .....	4

Informatīvajā apskatā ievietoti dati par būvniecību Latvijā 2013.gada 3.ceturksnī. Dati sagatavoti saskaņā ar Saimniecisko darbību statistisko klasifikāciju NACE 2.red.

Dati tiek vākti no visiem ekonomiski aktīviem uzņēmumiem, kur būvniecībā nodarbināti 30 un vairāk cilvēku vai kuru iepriekšējā gada būvniecības apgrozījums bija virs 2 milj. latu. Pārējie uzņēmumi tiek apsekoti lietojot stratificētu vienkāršo gadījuma izlasi.

Dati pa atsevišķiem būvju veidiem grupēti saskaņā ar Būvju klasifikāciju.

**Būvniecības produkcijas fiziskā apjoma indekss** raksturo būvniecības produkcijas izmaiņas pārskata periodā, salīdzinot ar bāzes periodu. Produkcijas izlaides rādītājus pārrēķina salīdzināmajās cenās ar būvniecības izmaksu indeksu palīdzību.

**Sezonāli un kalendāri izlīdzināti dati** laikrindu analizē ļauj objektivāk novērtēt izmaiņas ekonomiskajos procesos, novēršot sezonālās ietekmes uz būvniecības produkcijas apjomu, jo tiek izslēgtas darbdienu skaita, Lieldienu, Ziemassvētku un citu brīvdienu ietekme, kā arī apjoma svārstības atkarībā no sezonas.

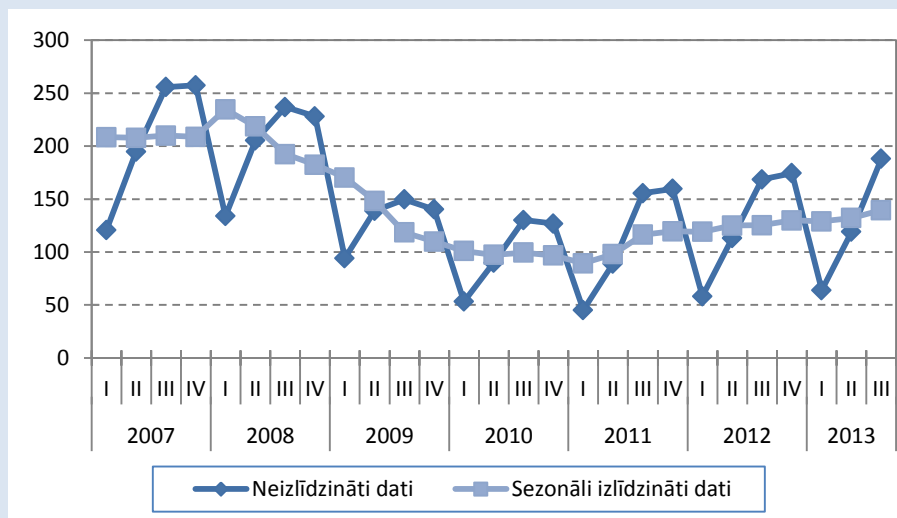
Lietotājiem būtu jāievēro, ka pēc sezonālās izlīdzināšanas metodes un kalendārās izlīdzināšanas metodes, pievienojot jaunā perioda datus, tiek pārrēķināti arī iepriekšējā perioda dati. Tādēļ katru ceturksni izlīdzināto datu rindā var mainīties iepriekšējo periodu dati.

Būvatļauja ir Vispārīgajos būvnoteikumos paredzētajā kārtībā izsniegts dokuments, kas apliecina tiesības veikt objektā būvdarbus.

**Trešajā ceturksnī, salīdzinot ar pērnā gada trešo ceturksni,** būvniecības produkcijas apjoms pēc kalendāri izlīdzinātiem datiem salīdzināmajās cenās pieauga par 11,6%. Ēku būvniecības apjoms samazinājās par 2,5%, tai skaitā ārstniecības vai veselības aprūpes iestāžu ēku būvniecība – par 50,9%, izglītības iestāžu – par 13,4%, rūpniecības ražošanas ēku un noliktavu – par 7,4%. Kopējo produkcijas apjoma kritumu ēku būvniecībā nespēja kompensēt pieaugums dzīvojamo māju un administratīvo ēku būvniecībā attiecīgi par 82,5 un 78,6%. Inženierbūvju produkcija, pieauga par 20,6%, jo būtiski palielinājās tiltu un tuneļu būvniecība – par 99,1%, kā arī ostu būvniecība palielinājās 2,3 reizes.

### Būvniecības produkcijas indeksi

(% pret 2010. gada vidējo ceturkšņa apjomu, salīdzināmajās cenās)



2013/4

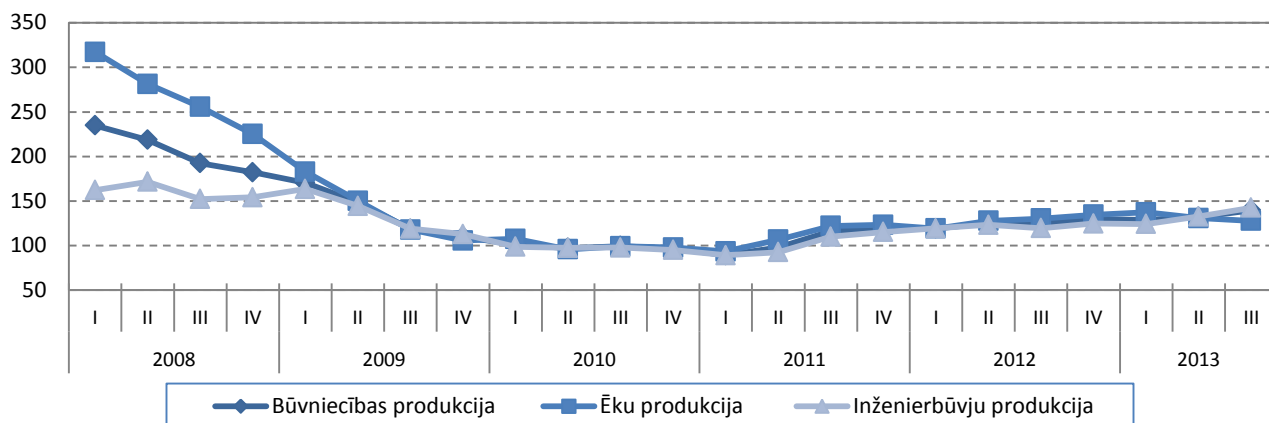
13-026-004

## 1. BŪVNICĪBAS PRODUKCIJAS INDEKSI

	I-IV	I	II	III	IV
Būvniecības produkcijas apjoma pārmaiņas % pret iepriekšējā gada atbilstošo periodu (salīdzināmajās cenās) neizlīdzinātās					
2010	-23.6	-43.4	-35.3	-13.1	-9.6
2011	12.3	-15.0	-0.9	19.6	25.9
2012	14.8	28.5	26.9	8.3	9.3
2013		9.8	5.3	11.6	
kalendāri izlīdzinātie dati					
2010		-43.4	-35.3	-13.1	-9.6
2011		-15.0	-0.9	19.6	25.9
2012		28.5	26.9	8.3	9.3
2013		9.8	5.3	11.6	
2010 = 100*					
Būvniecības produkcijas indeksi, %					
neizlīdzinātie					
2010	100.0	53.3	89.9	130.1	126.8
2011	112.4	45.3	89.1	155.6	159.6
2012	128.5	58.2	113.1	168.5	174.4
2013		63.9	119.1	188.0	
sezonāli izlīdzinātie					
2010		101.0	97.3	99.5	96.8
2011		89.3	97.9	116.4	119.6
2012		119.2	125.1	125.3	129.8
2013		128.9	132.2	139.6	
2010 = 100*					
Ēku būvniecības produkcijas indeksi, %					
neizlīdzinātie					
2010	100.0	70.9	86.6	118.3	124.1
2011	115.5	59.9	95.2	148.2	158.8
2012	130.1	75.6	113.4	157.4	174.2
2013		87.8	116.0	153.5	
sezonāli izlīdzinātie					
2010		107.5	95.9	99.3	97.9
2011		93.6	106.6	122.0	123.4
2012		119.2	127.8	130.3	134.7
2013		137.3	130.9	127.9	
2010 = 100*					
Inženierbūvju produkcijas indeksi, %					
neizlīdzinātie					
2010	100.0	40.7	92.3	138.3	128.7
2011	110.1	34.7	85.1	160.4	160.1
2012	127.1	45.3	113.0	175.8	174.4
2013		46.3	121.5	212.0	
sezonāli izlīdzinātie					
2010		98.8	97.5	97.8	95.1
2011		89.2	92.7	110.0	115.3
2012		119.3	123.3	119.6	124.8
2013		124.2	132.6	142.6	

\* Ceturkšņu indeksu aprēķināšanai par bāzi izmantots 2010.gada vidējais ceturkšņa apjoms.

**Būvniecības produkcijas, ēku un inženierbūvju būvniecības indeksi**  
(% pret 2010.gada vidējo ceturkšņa apjomu, sezonāli izlīdzināti dati salīdzināmajās cenās)



## 2. BŪVNICĪBAS PRODUKCIJAS PĀRMAIŅAS

	2013.gada 3.cet. % pret	
	2013.gada 2.cet. (sezonāli izlīdzināts)	2012.gada 3.cet. (kalendāri izlīdzināts)
<b>Pavisam</b>	<b>5.6</b>	<b>11.6</b>
Dzīvojamās ēkas	17.0	82.5
Biroju ēkas	-16.9	78.6
Rūpnieciskās ražošanas ēkas un noliktavas	0.8	-7.4
Skolas, universitātes un zinātniskās pētniecības iestādes	-2.7	-13.4
Ārstniecības vai veselības aprūpes iestāžu ēkas	-28.7	-50.9
Šosejas, ielas, ceļi, lidlauki, skrejceļi un dzelzceļa līnijas	6.7	3.8
Tilti un tuneļi	31.1	99.4
Ostas un dambji	6.4	132.2
Maģistrālie cauruļvadi, maģistrālās sakaru un elektropārvades līnijas	-6.3	52.4
Vietējie cauruļvadi un kabeļu līnijas	-4.8	-37.7

## 3. DZĪVOJAMO, NEDZĪVOJAMO ĒKU UN INŽENIERBŪVJU BŪVNICĪBA UN REMONTS

	Saviem spēkiem veiktais būvdarbu apjoms (faktiskajās cenās; tūkst. latu)	Tai skaitā		Pārmaiņas saviem spēkiem veikto būvdarbu apjomā (salīdzināmajās cenās; neizlīdzināti dati), % pret 2012.gada III ceturksni
		jaunā būvniecība	ēku un būvju remontdarbi	
<b>Dzīvojamās ēkas</b>				
Pavisam	41785.7	21568.0	20217.7	82.5
tai skaitā:				
Viena dzīvokļa mājas	6124.2	2472.7	3651.5	5.0
Divu dzīvokļu mājas	1016.8	471.0	545.8	383.1
Triju un vairāku dzīvokļu mājas	34644.7	18624.3	16020.4	105.6
<b>Nedzīvojamās ēkas</b>				
Pavisam	99302.2	50273.4	49028.8	-13.1
no tām:				
Biroju ēkas	15284.7	7436.8	7847.8	78.6
Vairumtirdzniecības un mazumtirdzniecības ēkas	4712.3	2475.7	2236.6	1.9
Rūpnieciskās ražošanas ēkas un noliktavas	17166.8	7851.8	9315.0	-7.4
Plašizklaides pasākumu ēkas	4701.4	2823.0	1878.4	-17.8
Sporta ēkas	3429.5	2534.9	894.6	213.7
Muzeji un bibliotēkas	4394.2	3066.1	1328.1	-12.4

	Saviem spēkiem veiktais būvdarbu apjoms (faktiskajās cenās; tūkst. latu)	Tai skaitā		Pārmaiņas saviem spēkiem veikto būvdarbu apjomā (salīdzināmajās cenās; neizlīdzināti dati), % pret 2012.gada III ceturksni
		jaunā būvniecība	ēku un būvju remontdarbi	
Skolas, universitātes un zinātniskās pētniecības iestādes	17958.5	6023.3	11935.2	-13.4
Ārstniecības vai veselības aprūpes iestāžu ēkas	4882.3	2254.4	2627.9	-50.9
<b>Inženierbūves</b>				
Pavisam	251395.4	109761.2	141634.2	16.6
no tām:				
Šosejas, ielas, ceļi, lidlauki, skrejceļi un dzelzceļa līnijas	119998.9	29256.7	90742.2	3.8
Tilti un tuneļi	11474.2	6668.4	4805.9	99.2
Ostas un dambji	25315.7	19717.5	5598.2	132.2
Maģistrālie cauruļvadi, maģistrālās sakaru un elektropārvades līnijas	29962.8	18717.7	11245.1	52.4
Vietējie cauruļvadi un kabeļu līnijas	14781.1	7476.2	7304.9	-37.7

#### 4. IZDOTAS BŪVATĻAUJAS ĒKU BŪVNICĪBAI

	2013 III (skaits)		Izdoto būvatļauju pārmaiņas (procentos) pret 2012 III	
	Pavisam	no tām jaunbūves	Pavisam	no tām jaunbūves
<b>Dzīvojamās ēkas</b>				
Viena dzīvokļa mājas	677	478	22.6	43.5
Vasarnīcas un dārza mājas	119	77	-0.8	11.6
Divu vai vairāku dzīvokļu mājas	110	25	46.7	127.3
Dažādu sociālo grupu kopdzīvojamās mājas	-	-	-	-
<b>Nedzīvojamās ēkas</b>				
Viesnīcas un tām līdzīga lietojuma ēkas	25	10	108.3	100.0
Biroju ēkas	30	3	11.1	-57.1
Vairumtirdzniecības un mazumtirdzniecības ēkas	47	11	6.8	-26.7
Satiksmes un sakaru ēkas	26	19	18.2	18.8
Rūpnieciskās ražošanas ēkas un noliktavas	142	77	30.3	32.8
Plašizklaides pasākumu, izglītības vai veselības aprūpes iestāžu ēkas	73	19	-7.6	58.3

Informatīvo aprakstu sagatavoja Latvijas Republikas Centrālās statistikas pārvaldes Uzņēmumu statistikas departamenta Investīciju un nekustamā īpašuma statistikas daļa.

Nosacītie apzīmējumi	
-	Parādība nav konstatēta