

# BŪVNICĪBA LATVIJĀ



## Informatīvais apskats



### Saturs

1. Būvniecības produkcijas indeksi .....	2
2. Būvniecības produkcijas pārmaiņas.....	3
3. Dzīvojamo, nedzīvojamo ēku un inženierbūvju būvniecība un remonts.....	3
4. Izdotas būvatļaujas ēku būvniecībai .....	4

Informatīvajā apskatā ievietoti dati par būvniecību Latvijā 2013.gada 2.ceturksnī. Dati sagatavoti saskaņā ar Saimniecisko darbību statistisko klasifikāciju NACE 2.red.

Dati tiek vākti no visiem ekonomiski aktīviem uzņēmumiem, kur būvniecībā nodarbināti 30 un vairāk cilvēku vai kuru iepriekšējā gada būvniecības apgrozījums bija virs 2 milj. latu. Pārējie uzņēmumi tiek apsekoti lietojot stratificētu vienkāršo gadījuma izlasi.

Dati pa atsevišķiem būvju veidiem grupēti saskaņā ar Būvju klasifikāciju.

**Būvniecības produkcijas fiziskā apjoma indekss** raksturo būvniecības produkcijas izmaiņas pārskata periodā, salīdzinot ar bāzes periodu. Produkcijas izlaides rādītājus pārrēķina salīdzināmajās cenās ar būvniecības izmaksu indeksu palīdzību.

**Sezonāli un kalendāri izlīdzināti dati** laikrindu analizē ļauj objektivāk novērtēt izmaiņas ekonomiskajos procesos, novēršot sezonālās ietekmes uz būvniecības produkcijas apjomu, jo tiek izslēgtas darbdienu skaita, Lieldienu, Ziemassvētku un citu brīvdienų ietekme, kā arī apjoma svārstības atkarībā no sezonas.

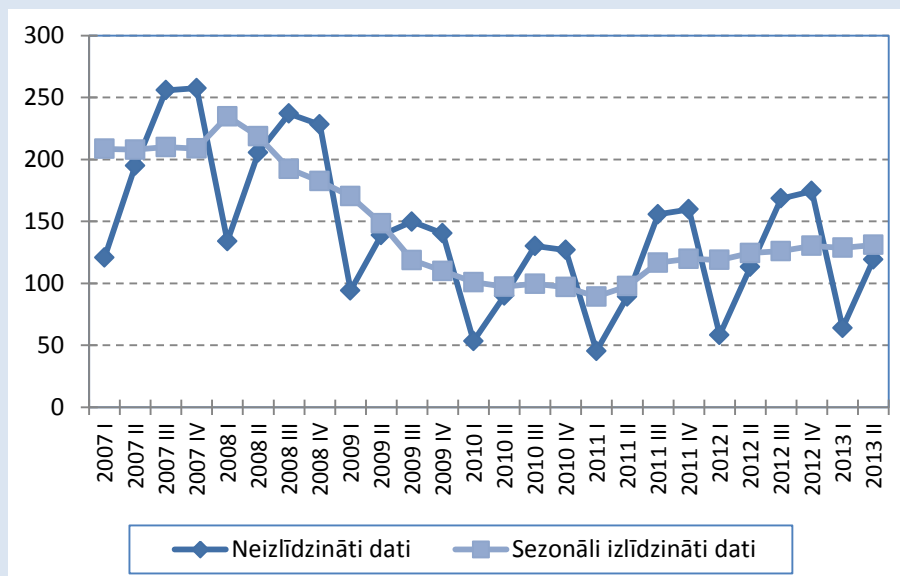
Lietotājiem būtu jāievēro, ka pēc sezonālās izlīdzināšanas metodes un kalendārās izlīdzināšanas metodes, pievienojot jaunā perioda datus, tiek pārrēķināti arī iepriekšējā perioda dati. Tādēļ katru ceturksni izlīdzināto datu rindā var mainīties iepriekšējo periodu dati.

Būvatļauja ir Vispārīgajos būvnoteikumos paredzētajā kārtībā izsniegts dokuments, kas apliecina tiesības veikt objektā būvdarbus.

2013. gada otrajā ceturksnī, salīdzinot ar otro ceturksni gadu iepriekš, būvniecības produkcijas apjoms pēc kalendāri izlīdzinātiem datiem salīdzināmajās cenās pieauga par 5,3%. Ēku būvniecības apjoms palielinājās par 2,3%, tai skaitā dzīvojamo māju būvniecība palielinājās par 44,1% un administratīvo ēku būvniecība pieauga 2,5 reizes. Inženierbūvju produkcija pieauga par 7,5%, un tam par iemeslu bija būtisks produkcijas apjoma palielinājums maģistrālo cauruļvadu, spēka un komunikācijas līniju būvniecībā - 2 reizes, kā arī ostu būvniecībā 2,3 reizes.

### Būvniecības produkcijas indeksi

(% pret 2010. gada vidējo ceturkšņa apjomu, salīdzināmajās cenās)



2013/3

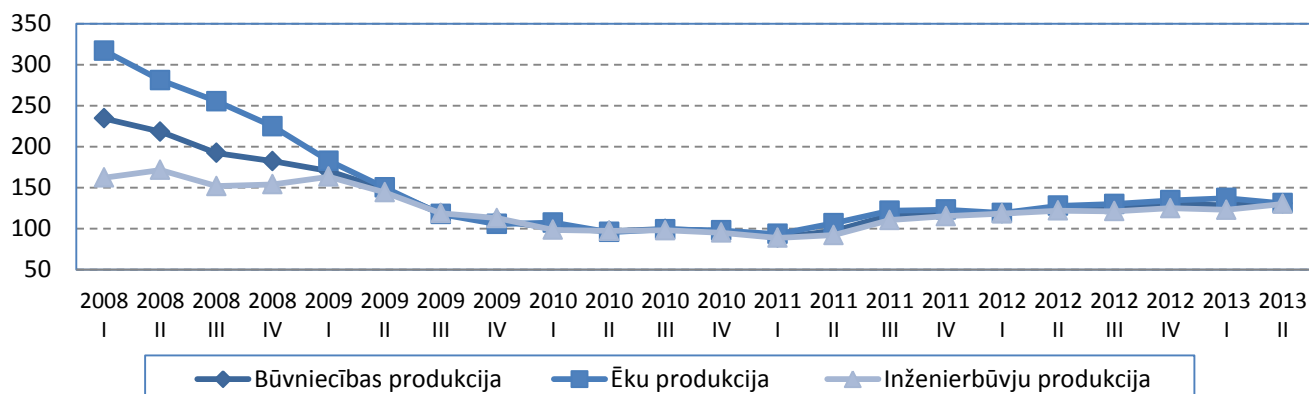
13-026-003

## 1. BŪVNICĪBAS PRODUKCIJAS INDEKSI

	I-IV	I	II	III	IV
Būvniecības produkcijas apjoma pārmaiņas % pret iepriekšējā gada atbilstošo periodu (salīdzināmajās cenās) neizlīdzinātās					
2010	-23.6	-43.4	-35.3	-13.1	-9.6
2011	12.3	-15.0	-0.9	19.6	25.9
2012	14.8	28.5	26.9	8.3	9.3
2013		9.8	5.3		
kalendāri izlīdzinātie dati					
2010		-43.4	-35.3	-13.1	-9.6
2011		-15.0	-0.9	19.6	25.9
2012		28.5	26.9	8.3	9.3
2013		9.8	5.3		
2010 = 100*					
Būvniecības produkcijas indeksi, %					
neizlīdzinātie					
2010	100.0	53.3	89.9	130.1	126.8
2011	112.4	45.3	89.1	155.6	159.6
2012	128.5	58.2	113.1	168.5	174.4
2013		63.9	119.1		
sezonāli izlīdzinātie					
2010		100.9	97.2	99.6	96.9
2011		89.2	97.6	116.7	119.8
2012		118.9	124.4	125.9	130.2
2013		128.6	131.0		
2010 = 100*					
Ēku būvniecības produkcijas indeksi, %					
neizlīdzinātie					
2010	100.0	70.9	86.6	118.3	124.1
2011	115.5	59.9	95.2	148.2	158.8
2012	130.1	75.6	113.4	157.4	174.2
2013		87.8	116.0		
sezonāli izlīdzinātie					
2010		107.5	95.9	99.3	97.9
2011		93.7	106.7	121.9	123.3
2012		119.3	128.0	130.1	134.6
2013		137.4	131.1		
2010 = 100*					
Inženierbūvju produkcijas indeksi, %					
neizlīdzinātie					
2010	100.0	40.7	92.3	138.3	128.7
2011	110.1	34.7	85.1	160.4	160.1
2012	127.1	45.3	113.0	175.8	174.4
2013		46.3	121.5		
sezonāli izlīdzinātie					
2010		98.7	97.3	98.1	95.2
2011		88.6	92.2	110.7	115.4
2012		118.7	122.2	121.3	125.0
2013		123.1	130.3		

\* Ceturkšņu indeksu aprēķināšanai par bāzi izmantots 2010.gada vidējais ceturkšņa apjoms.

**Būvniecības produkcijas, ēku un inženierbūvju būvniecības indeksi**  
(% pret 2010.gada vidējo ceturkšņa apjomu, sezonāli izlīdzināti dati salīdzināmajās cenās)



## 2. BŪVNICĪBAS PRODUKCIJAS PĀRMAIŅAS

	2013.gada 2.cet. % pret	
	2013.gada 1.cet. (sezonāli izlīdzināts)	2012.gada 2.cet. (kalendāri izlīdzināts)
<b>Pavisam</b>	<b>1.9</b>	<b>5.3</b>
Dzīvojamās ēkas	-7.3	41.2
Biroju ēkas	74.1	148.9
Rūpnieciskās ražošanas ēkas un noliktavas	-5.2	-17.6
Skolas, universitātes un zinātniskās pētniecības iestādes	-8.1	-1.4
Ārstniecības vai veselības aprūpes iestāžu ēkas	-10.7	-17.4
Šosejas, ielas, ceļi, lidlauki, skrejceļi un dzelzceļa līnijas	13.3	-5.1
Tilti un tuneļi	2.7	-12.6
Ostas un dambji	3.3	125.7
Maģistrālie cauruļvadi, maģistrālās sakaru un elektropārvades līnijas	-3.8	94.9
Vietējie cauruļvadi un kabeļu līnijas	-14.7	-39.7

## 3. DZĪVOJAMO, NEDZĪVOJAMO ĒKU UN INŽENIERBŪVJU BŪVNICĪBA UN REMONTS

	Saviem spēkiem veiktais būvdarbu apjoms (faktiskajās cenās; tūkst. latu)	Tai skaitā		Pārmaiņas saviem spēkiem veikto būvdarbu apjomā (salīdzināmajās cenās; neizlīdzināti dati), % pret 2012.gada II ceturksni
		jaunā būvniecība	ēku un būvju remontdarbi	
<b>Dzīvojamās ēkas</b>				
Pavisam	25137.0	11891.0	13246.0	41.2
tai skaitā:				
Viena dzīvokļa mājas	3617.7	1298.0	2319.7	31.7
Divu dzīvokļu mājas	641.8	509.4	132.4	-2.7
Triju un vairāku dzīvokļu mājas	20877.5	10083.6	10793.9	45.1
<b>Nedzīvojamās ēkas</b>				
Pavisam	80006.1	38308.1	41698.0	-5.4
no tām:				
Biroju ēkas	17542.5	8119.5	9423.0	148.9
Vairumtirdzniecības un mazumtirdzniecības ēkas	4705.6	2577.7	2127.9	35.1
Rūpnieciskās ražošanas ēkas un noliktavas	13539.3	7076.4	6463.0	-17.6
Plašizklaides pasākumu ēkas	2264.0	952.2	1311.8	7.7
Sporta ēkas	2011.8	1224.7	787.1	4.1
Muzeji un bibliotēkas	5253.2	4081.9	1171.2	29.7

	Saviem spēkiem veiktais būvdarbu apjoms (faktiskajās cenās; tūkst. latu)	Tai skaitā		Pārmaiņas saviem spēkiem veikto būvdarbu apjomā (salīdzināmajās cenās; neizlīdzināti dati), % pret 2012.gada II ceturksni
		jaunā būvniecība	ēku un būvju remontdarbi	
Skolas, universitātes un zinātniskās pētniecības iestādes	9445.5	3396.6	6048.9	-1.3
Ārstniecības vai veselības aprūpes iestāžu ēkas	5060.3	1542.3	3518.0	-17.4
<b>Inženierbūves</b>				
Pavisam	148113.8	78419.3	69694.6	8.0
no tām:				
Šosejas, ielas, ceļi, lidlauki, skrejceļi un dzelzceļa līnijas	57846.4	19647.9	38198.5	-5.1
Tilti un tuneļi	7749.8	4716.5	3033.3	-12.6
Ostas un dambji	17986.2	15167.1	2819.1	125.7
Maģistrālie cauruļvadi, maģistrālās sakaru un elektropārvades līnijas	19988.7	15492.9	4495.8	94.9
Vietējie cauruļvadi un kabeļu līnijas	12481.9	4772.6	7709.3	-39.7

#### 4. IZDOTAS BŪVATĻAUJAS ĒKU BŪVNICĪBAI

	2013 II (skaits)		Izdoto būvatļauju pārmaiņas (procentos) pret 2012 II	
	Pavisam	no tām jaunbūves	Pavisam	no tām jaunbūves
<b>Dzīvojamās ēkas</b>				
Viena dzīvokļa mājas	669	434	98.2	97.5
Vasarnīcas un dārza mājas	92	59	71.3	72.0
Divu vai vairāku dzīvokļu mājas	64	20	106.7	125.0
Dažādu sociālo grupu kopdzīvojamās mājas	5	1	83.3	33.3
<b>Nedzīvojamās ēkas</b>				
Viesnīcas un tām līdzīga lietojuma ēkas	34	23	226.7	255.6
Biroju ēkas	23	6	62.2	75.0
Vairumtirdzniecības un mazumtirdzniecības ēkas	33	12	73.3	70.6
Satiksmes un sakaru ēkas	20	7	333.3	233.3
Rūpnieciskās ražošanas ēkas un noliktavas	124	68	87.3	88.3
Plašizklaides pasākumu, izglītības vai veselības aprūpes iestāžu ēkas	77	30	89.5	187.5

Informatīvo aprakstu sagatavoja Latvijas Republikas Centrālās statistikas pārvaldes Uzņēmumu statistikas departamenta Investīciju un nekustamā īpašuma statistikas daļa.

<b>Nosacītie apzīmējumi</b>	
-	Parādība nav konstatēta