

BŪVNICĪBA LATVIJĀ



Informatīvais apskats



Saturs

1. Būvniecības produkcijas indeksi 2
2. Būvniecības produkcijas pārmaiņas..... 3
3. Dzīvojamo, nedzīvojamo ēku un inženierbūvju būvniecība un remonts..... 3
4. Izdotas būvatļaujas ēku būvniecībai 4

Informatīvajā aprakstā ievietoti dati par būvniecību Latvijā 2013.gada 1.ceturksnī. Dati sagatavoti saskaņā ar Saimniecisko darbību statistisko klasifikāciju NACE 2.red.

Dati tiek vākti no visiem ekonomiski aktīviem uzņēmumiem, kur būvniecībā nodarbināti 30 un vairāk cilvēku vai kuru iepriekšējā gada būvniecības apgrozījums bija virs 2 milj. latu. Pārējie uzņēmumi tiek apsekoti lietojot stratificētu vienkāršo gadījuma izlasi.

Dati pa atsevišķiem būvju veidiem grupēti saskaņā ar Būvju klasifikāciju.

Būvniecības produkcijas fiziskā apjoma indekss raksturo būvniecības produkcijas izmaiņas pārskata periodā, salīdzinot ar bāzes periodu. Produkcijas izlaides rādītājus pārrēķina salīdzināmajās cenās ar būvniecības izmaksu indeksu palīdzību.

Sezonāli un kalendāri izlīdzināti dati laikrindu analizē ļauj objektīvāk novērtēt izmaiņas ekonomiskajos procesos, novēršot sezonālās ietekmes uz būvniecības produkcijas apjomu, jo tiek izslēgtas darbdienu skaita, Lieldienu, Ziemassvētku un citu brīvdienų ietekme, kā arī apjoma svārstības atkarībā no sezonas.

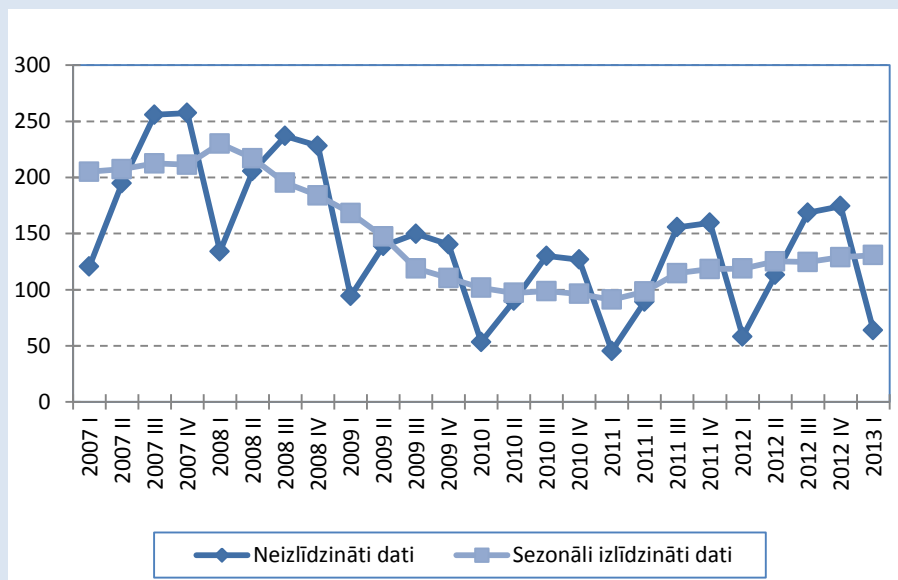
Lietotājiem būtu jāievēro, ka pēc sezonālās izlīdzināšanas metodes un kalendārās izlīdzināšanas metodes, pievienojot jaunā perioda datus, tiek pārrēķināti arī iepriekšējā perioda dati. Tādēļ katru ceturksni izlīdzināto datu rindā var mainīties iepriekšējo periodu dati.

Būvatļauja ir Vispārīgajos būvnoteikumos paredzētajā kārtībā izsniegts dokuments, kas apliecina tiesības veikt objektā būvdarbus.

2013. gada pirmajā ceturksnī, salīdzinot ar pirmo ceturksni gadu iepriekš, būvniecības produkcijas apjoms pēc kalendāri izlīdzinātiem datiem salīdzināmajās cenās pieauga par 9,8%. Ēku būvniecības apjoms palielinājās par 16,1%, tai skaitā dzīvojamo māju būvniecība pieauga vairāk nekā divas reizes. Inženierbūvju produkcija pieauga par 2,2%, un tam par iemeslu bija būtisks produkcijas apjoma palielinājums maģistrālo cauruļvadu, spēka un komunikācijas līniju būvniecībā 2,6 reizes.

Būvniecības produkcijas indeksi

(% pret 2010. gada vidējo ceturkšņa apjomu, salīdzināmajās cenās)



2013/02

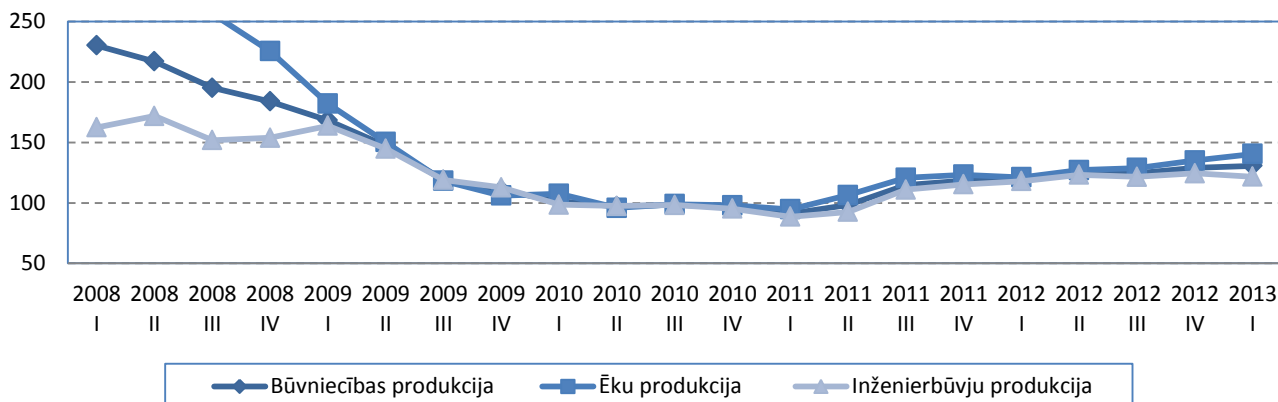
13-026-002

1. BŪVNICĪBAS PRODUKCIJAS INDEKSI

	I-IV	I	II	III	IV
Būvniecības produkcijas apjoma pārmaiņas % pret iepriekšējā gada atbilstošo periodu (salīdzināmajās cenās) neizlīdzinātās					
2010	-23.6	-43.4	-35.3	-13.1	-9.6
2011	12.3	-15.0	-0.9	19.6	25.9
2012	14.8	28.5	26.9	8.3	9.3
2013		9.8			
kalendāri izlīdzinātie dati					
2010		-43.4	-35.3	-13.1	-9.6
2011		-15.0	-0.9	19.6	25.9
2012		28.5	26.9	8.3	9.3
2013		9.8			
2010 = 100*					
Būvniecības produkcijas indeksi, %					
neizlīdzinātie					
2010	100.0	53.3	89.9	130.1	126.8
2011	112.4	45.3	89.1	155.6	159.6
2012	128.5	58.2	113.1	168.5	174.4
2013		63.9			
sezonāli izlīdzinātie					
2010		101.6	97.1	98.6	96.3
2011		91.1	98.3	114.7	118.3
2012		118.8	125.2	124.6	128.9
2013		130.7			
2010 = 100*					
Ēku būvniecības produkcijas indeksi, %					
neizlīdzinātie					
2010	100.0	70.9	86.6	118.3	124.1
2011	115.5	59.9	95.2	148.2	158.8
2012	130.1	75.6	113.4	157.4	174.2
2013		87.8			
sezonāli izlīdzinātie					
2010		107.5	95.8	98.9	98.0
2011		94.6	106.4	120.8	123.3
2012		121.1	127.1	128.8	135.0
2013		140.4			
2010 = 100*					
Inženierbūvju produkcijas indeksi, %					
neizlīdzinātie					
2010	100.0	40.7	92.3	138.3	128.7
2011	110.1	34.7	85.1	160.4	160.1
2012	127.1	45.3	113.0	175.8	174.4
2013		46.3			
sezonāli izlīdzinātie					
2010		98.5	97.5	98.2	95.2
2011		88.6	92.5	110.9	115.3
2012		117.9	123.3	121.5	124.5
2013		121.6			

* Ceturkšņu indeksu aprēķināšanai par bāzi izmantots 2010.gada vidējais ceturkšņa apjoms.

Būvniecības produkcijas, ēku un inženierbūvju būvniecības indeksi
(% pret 2010.gada vidējo ceturkšņa apjomu, sezonāli izlīdzināti dati salīdzināmajās cenās)



2. BŪVNICĪBAS PRODUKCIJAS PĀRMAIŅAS

	2013.gada 1.cet. % pret	
	2012.gada 4.cet. (sezonāli izlīdzināts)	2012.gada 1.cet. (kalendāri izlīdzināts)
Pavisam	1.4	9.8
Dzīvojamās ēkas	37.0	132.9
Biroju ēkas	43.0	-11.6
Rūpnieciskās ražošanas ēkas un noliktavas	-3.4	3.4
Skolas, universitātes un zinātniskās pētniecības iestādes	14.3	45.0
Ārstniecības vai veselības aprūpes iestāžu ēkas	-5.5	-22.8
Šosejas, ielas, ceļi, lidlauki, skrejceļi un dzelzceļa līnijas	-25.1	-31.8
Tilti un tuneļi	-10.8	-6.1
Ostas un dambji	24.5	100.3
Maģistrālie cauruļvadi, maģistrālās sakaru un elektropārvades līnijas	80.8	159.5
Vietējie cauruļvadi un kabeļu līnijas	-35.1	-33.6

3. DZĪVOJAMO, NEDZĪVOJAMO ĒKU UN INŽENIERBŪVJU BŪVNICĪBA UN REMONTS

	Saviem spēkiem veiktais būvdarbu apjoms (faktiskajās cenās; tūkst. latu)	Tai skaitā		Pārmaiņas saviem spēkiem veikto būvdarbu apjomā (salīdzināmajās cenās; neizlīdzināti dati), % pret 2012.gada I ceturksni
		jaunā būvniecība	ēku un būvju remontdarbi	
Dzīvojamās ēkas				
Pavisam	20247.6	11626.8	8620.8	132.9
tai skaitā:				
Viena dzīvokļa mājas	3400.4	2091.3	1309.1	117.2
Divu dzīvokļu mājas	1303.6	844.2	459.4	269.7
Triju un vairāku dzīvokļu mājas	15543.6	8691.3	6852.3	129.4
Nedzīvojamās ēkas				
Pavisam	60304.1	31806.0	28498.1	-0.3
no tām:				
Biroju ēkas	6566.5	2473.2	4093.3	-11.6
Vairumtirdzniecības un mazumtirdzniecības ēkas	6333.5	4403.1	1930.4	8.7
Rūpnieciskās ražošanas ēkas un noliktavas	11810.5	6862.4	4948.0	3.4
Plašizklaides pasākumu ēkas	1402.8	190.1	1212.7	-25.3
Sporta ēkas	1083.3	1049.2	34.1	-37.8
Muzeji un bibliotēkas	2399.5	1909.7	489.8	-30.3

	Saviem spēkiem veiktais būvdarbu apjoms (faktiskajās cenās; tūkst. latu)	Tai skaitā		Pārmaiņas saviem spēkiem veikto būvdarbu apjomā (salīdzināmajās cenās; neizlīdzināti dati), % pret 2012.gada I ceturksni
		jaunā būvniecība	ēku un būvju remontdarbi	
Skolas, universitātes un zinātniskās pētniecības iestādes	9332.5	5569.1	3763.3	45.0
Ārstniecības vai veselības aprūpes iestāžu ēkas	5547.1	1894.9	3652.2	-22.8
Inženierbūves				
Pavisam	59841.9	35462.4	24379.5	2.6
no tām:				
Šosejas, ielas, ceļi, lidlauki, skrejceļi un dzelzceļa līnijas	11070.3	3663.8	7406.5	-31.8
Tilti un tuneļi	4506.7	3554.5	952.2	-6.1
Ostas un dambji	8425.3	6652.4	1772.9	100.3
Maģistrālie cauruļvadi, maģistrālās sakaru un elektropārvades līnijas	12117.0	9228.3	2888.7	159.5
Vietējie cauruļvadi un kabeļu līnijas	7517.1	3247.5	4269.6	-33.6

4. IZDOTAS BŪVATĻAUJAS ĒKU BŪVNICĪBAI

	2013 I (skaits)		Izdoto būvatļauju pārmaiņas (procentos) pret 2012 I	
	Pavisam	no tām jaunbūves	Pavisam	no tām jaunbūves
Dzīvojamās ēkas				
Viena dzīvokļa mājas	313	185	103.0	100.0
Vasarnīcas un dārza mājas	59	39	72.8	76.5
Divu vai vairāku dzīvokļu mājas	41	21	164.0	420.0
Dažādu sociālo grupu kopdzīvojamās mājas	2	-	66.7	-
Nedzīvojamās ēkas				
Viesnīcas un tām līdzīga lietojuma ēkas	11	4	52.4	40.0
Biroju ēkas	13	2	100.0	66.7
Vairumtirdzniecības un mazumtirdzniecības ēkas	28	8	107.7	160.0
Satiksmes un sakaru ēkas	13	5	86.7	83.3
Rūpnieciskās ražošanas ēkas un noliktavas	74	38	92.5	77.6
Plašizklaides pasākumu, izglītības vai veselības aprūpes iestāžu ēkas	35	6	77.8	66.7

Informatīvo aprakstu sagatavoja Latvijas Republikas Centrālās statistikas pārvaldes Uzņēmumu statistikas departamenta Investīciju un nekustamā īpašuma statistikas daļa.

Nosacītie apzīmējumi	
-	Parādība nav konstatēta