

BŪVNICĪBA LATVIJĀ



Informatīvais apskats



Saturs

1. Būvniecības produkcijas indeksi	2
2. Būvniecības produkcijas pārmaiņas.....	3
3. Dzīvojamo, nedzīvojamo ēku un inženierbūvju būvniecība un remonts.....	3
4. Izdotas būvatļaujas ēku būvniecībai	4

Informatīvajā apskatā ievietoti dati par būvniecību Latvijā 2012.gada 4.ceturksnī. Dati sagatavoti saskaņā ar Saimniecisko darbību statistisko klasifikāciju NACE 2.red.

Dati tiek vākti no visiem ekonomiski aktīviem uzņēmumiem, kur būvniecībā nodarbināti 30 un vairāk cilvēku vai kuru iepriekšējā gada būvniecības apgrozījums bija virs 2 milj. latu. Pārējie uzņēmumi tiek apsekoti lietojot stratificētu vienkāršo gadījuma izlasi.

Dati pa atsevišķiem būvju veidiem grupēti saskaņā ar Būvju klasifikāciju.

Būvniecības produkcijas fiziskā apjoma indekss raksturo būvniecības produkcijas izmaiņas pārskata periodā, salīdzinot ar bāzes periodu. Produkcijas izlaides rādītājus pārrēķina salīdzināmajās cenās ar būvniecības izmaksu indeksu palīdzību.

Sezonāli un kalendāri izlīdzināti dati laikrindu analizē ļauj objektīvāk novērtēt izmaiņas ekonomiskajos procesos, novēršot sezonālās ietekmes uz būvniecības produkcijas apjomu, jo tiek izslēgtas darbdienu skaita, Lieldienu, Ziemassvētku un citu brīvdienu ietekme, kā arī apjoma svārstības atkarībā no sezonas.

Lietotājiem būtu jāievēro, ka pēc sezonālās izlīdzināšanas metodes un kalendārās izlīdzināšanas metodes, pievienojot jaunā perioda datus, tiek pārrēķināti arī iepriekšējā perioda dati. Tādēļ katru ceturksni izlīdzināto datu rindā var mainīties iepriekšējo periodu dati.

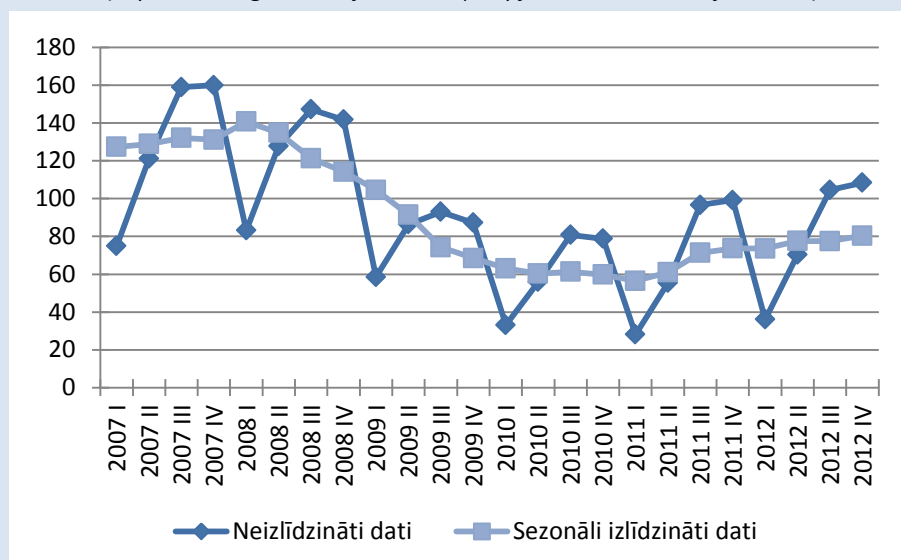
Būvatļauja ir Vispārīgajos būvnoteikumos paredzētajā kārtībā izsniegts dokuments, kas apliecina tiesības veikt objektā būvdarbus.

2012.gada 4.ceturksnī, salīdzinot ar iepriekšējā gada atbilstošo ceturksni pēc kalendāri izlīdzinātiem datiem salīdzināmajās cenās, būvniecības produkcijas apjoms pieaudzis par 9.3%. Tai skaitā ēku būvniecības apjoms pieaudzis par 9.7%, inženierbūvju - par 8.9%.

Vislielākais būvniecības un remontdarbu apjoma pieaugums, salīdzinājumā ar pagājušā gada atbilstošo periodu, bija ostu, kā arī dzīvojamo māju būvniecībā - attiecīgi par 103.7% un 31.6%. Savukārt būvniecības apjoms samazinājās tiltu un tuneļu, kā arī administratīvo ēku būvniecībā – attiecīgi par 27.6% un 24.7%.

Būvniecības produkcijas indeksi

(% pret 2005.gada vidējo ceturkšņa apjomu, salīdzināmajās cenās)



2013/1

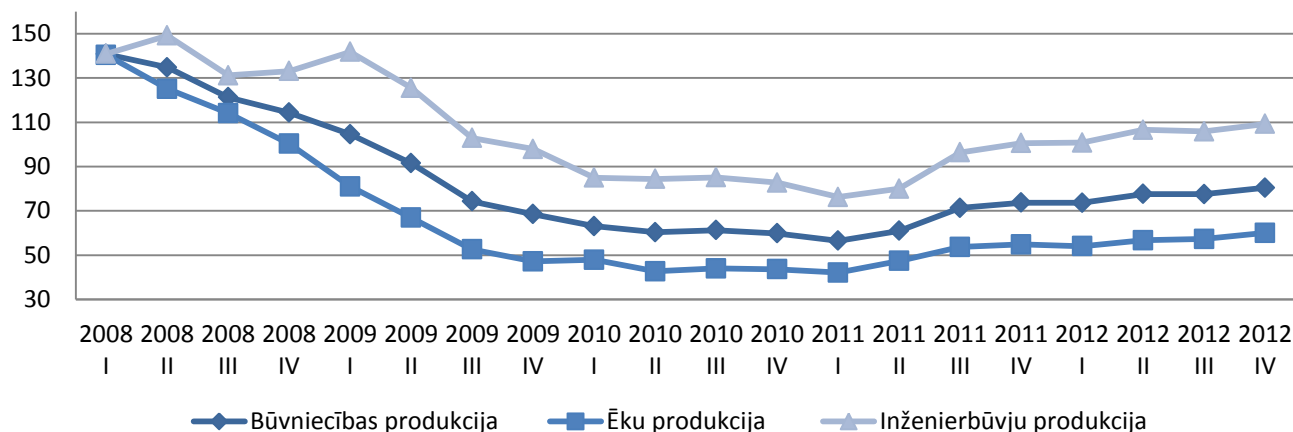
13-026-001

1. BŪVNICĪBAS PRODUKCIJAS INDEKSI

	I-IV	I	II	III	IV
Būvniecības produkcijas apjoma pārmaiņas % pret iepriekšējā gada atbilstošo periodu (salīdzināmajās cenās) neizlīdzinātās					
2009	-35.3	-29.7	-32.4	-36.8	-38.5
2010	-23.6	-43.4	-35.3	-13.1	-9.6
2011	12.3	-15.1	-0.9	19.6	25.9
2012	14.8	28.5	26.9	8.3	9.3
kalendāri izlīdzinātie dati					
2009		-29.7	-32.4	-36.8	-38.5
2010		-43.4	-35.3	-13.1	-9.6
2011		-15.1	-0.9	19.6	25.9
2012		28.5	26.9	8.3	9.3
2005 = 100*					
Būvniecības produkcijas indeksi, %					
neizlīdzinātie					
2009	81.4	58.5	86.4	93.0	87.2
2010	62.1	33.1	55.9	80.8	78.8
2011	69.8	28.1	55.4	96.6	99.2
2012	79.8	36.1	70.3	104.6	108.4
sezonāli izlīdzinātie					
2009		104.6	91.5	74.3	68.5
2010		63.1	60.3	61.3	59.8
2011		56.5	61.0	71.3	73.7
2012		73.6	77.6	77.5	80.4
2005 = 100*					
Ēku būvniecības produkcijas indeksi, %					
neizlīdzinātie					
2009	58.8	55.0	60.8	60.6	58.9
2010	44.5	31.6	38.5	52.6	55.3
2011	51.4	26.7	42.3	65.9	70.8
2012	57.9	33.7	50.4	70.0	77.7
sezonāli izlīdzinātie					
2009		81.0	66.9	52.6	47.2
2010		47.9	42.7	44.0	43.6
2011		42.1	47.4	53.7	54.8
2012		54.0	56.7	57.3	60.0
2005 = 100*					
Inženierbūvju produkcijas indeksi, %					
neizlīdzinātie					
2009	112.3	62.9	122.0	137.9	126.3
2010	86.6	35.3	79.9	119.8	111.4
2011	95.3	30.1	73.7	139.0	138.6
2012	110.1	39.3	97.9	152.4	151.0
sezonāli izlīdzinātie					
2009		141.8	125.5	102.9	97.9
2010		85.0	84.4	85.1	82.7
2011		76.2	80.0	96.4	100.6
2012		100.8	106.6	105.9	109.3

* Ceturkšņu indeksu aprēķināšanai par bāzi izmantots 2005.gada vidējais ceturkšņa apjoms.

Būvniecības produkcijas, ēku un inženierbūvju būvniecības indeksi
(% pret 2005.gada vidējo ceturkšņa apjomu, sezonāli izlīdzināti dati salīdzināmajās cenās)



2. BŪVNICĪBAS PRODUKCIJAS PĀRMAIŅAS

	2012.gada 4.cet. % pret	
	2012.gada 3.cet. (sezonāli izlīdzināts)	2011.gada 4.cet. (kalendāri izlīdzināts)
Pavisam	3.8	9.3
Dzīvojamās ēkas	17.4	31.6
Biroju ēkas	-7.6	-24.7
Rūpnieciskās ražošanas ēkas un noliktavas	11.0	7.9
Skolas, universitātes un zinātniskās pētniecības iestādes	-2.1	-4.2
Ārstniecības vai veselības aprūpes iestāžu ēkas	12.0	31.4
Šosejas, ielas, ceļi, lidlauki, skrejceļi un dzelzceļa līnijas	2.2	3.9
Tilti un tuneļi	29.0	-27.6
Ostas un dambji	64.7	2.0 reizes
Maģistrālie cauruļvadi, maģistrālās sakaru un elektropārvades līnijas	-6.2	-0.7
Vietējie cauruļvadi un kabeļu līnijas	28.5	-8.9

3. DZĪVOJAMO, NEDZĪVOJAMO ĒKU UN INŽENIERBŪVJU BŪVNICĪBA UN REMONTS

	Saviem spēkiem veiktais būvdarbu apjoms (faktiskajās cenās; tūkst. latu)	Tai skaitā		Pārmaiņas saviem spēkiem veikto būvdarbu apjomā (salīdzināmajās cenās; neizlīdzināti dati), % pret 2011.gada IV ceturksni
		jauņa būvniecība	ēku un būvju remontdarbi	
Dzīvojamās ēkas				
Pavisam	30309.7	15835.9	14473.7	31.5
tai skaitā:				
Viena dzīvokļa mājas	5756.1	3607.5	2148.6	38.6
Divu dzīvokļu mājas	1070.4	523.4	547.0	-20.9
Triju un vairāku dzīvokļu mājas	23483.1	11705.0	11778.1	33.9
Nedzīvojamās ēkas				
Pavisam	111956.0	49082.5	62873.6	4.8
no tām:				
Biroju ēkas	7550.6	2521.2	5029.5	-24.8
Vairumtirdzniecības un mazumtirdzniecības ēkas	7134.1	4069.7	3064.4	24.4
Rūpnieciskās ražošanas ēkas un noliktavas	25331.9	12172.8	13159.1	10.4
Plašizklaides pasākumu ēkas	2738.4	1273.6	1464.9	-50.8
Sporta ēkas	937.9	737.4	200.5	-81.3
Muzeji un bibliotēkas	11930.4	5698.0	6232.4	53.6

	Saviem spēkiem veiktais būvdarbu apjoms (faktiskajās cenās; tūkst. latu)	Tai skaitā		Pārmaiņas saviem spēkiem veikto būvdarbu apjomā (salīdzināmajās cenās; neizlīdzināti dati), % pret 2011.gada IV ceturksni
		jaunā būvniecība	ēku un būvju remontdarbi	
Skolas, universitātes un zinātniskās pētniecības iestādes	15273.0	3660.5	11612.5	-2.4
Ārstniecības vai veselības aprūpes iestāžu ēkas	9508.8	3165.5	6343.2	34.0
Inženierbūves				
Pavisam	200218.2	88342.6	111875.6	8.9
no tām:				
Šosejas, ielas, ceļi, lidlauki, skrejceļi un dzelzceļa līnijas	80387.7	21909.6	58478.1	3.9
Tilti un tuneļi	8845.5	5798.4	3047.1	-27.3
Ostas un dambji	19684.7	12653.9	7030.7	103.7
Maģistrālie cauruļvadi, maģistrālās sakaru un elektropārvades līnijas	17696.2	8609.4	9086.8	-0.7
Vietējie cauruļvadi un kabeļu līnijas	31475.3	15517.1	15958.2	-8.9

4. IZDOTAS BŪVATĻAUJAS ĒKU BŪVNICĪBAI

	2012 IV (skaits)		Izdoto būvatļauju pārmaiņas (procentos) pret 2011 IV	
	Pavisam	no tām jaunbūves	Pavisam	no tām jaunbūves
Dzīvojamās ēkas				
Viena dzīvokļa mājas	535	354	135.1	135.1
Vasarnīcas un dārza mājas	104	64	102.0	103.2
Divu vai vairāku dzīvokļu mājas	30	11	81.1	157.1
Dažādu sociālo grupu kopdzīvojamās mājas	2	-	200.0	-
Nedzīvojamās ēkas				
Viesnīcas un tām līdzīga lietojuma ēkas	10	8	71.4	80.0
Biroju ēkas	23	5	85.2	62.5
Vairumtirdzniecības un mazumtirdzniecības ēkas	49	24	128.9	133.3
Satiksmes un sakaru ēkas	10	5	71.4	83.3
Rūpnieciskās ražošanas ēkas un noliktavas	110	62	83.3	71.3
Plašizklaides pasākumu, izglītības vai veselības aprūpes iestāžu ēkas	36	6	64.3	60.0

Informatīvo aprakstu sagatavoja Latvijas Republikas Centrālās statistikas pārvaldes Uzņēmumu statistikas departamenta Investīciju un nekustamā īpašuma statistikas daļa.

Nosacītie apzīmējumi	
-	Parādība nav konstatēta