

DARBASPĒKA APSEKOJUMA GALVENIE RĀDĪTĀJI 2001.–2013. GADĀ

Informatīvais apskats

Saturs

Iedzīvotāju ekonomiskā aktivitāte...	1
Nodarbinātie iedzīvotāji	2
Darba meklētāji.....	5
Ekonomiski neaktīvie iedzīvotāji	6
Metodoloģiski paskaidrojumi.....	8

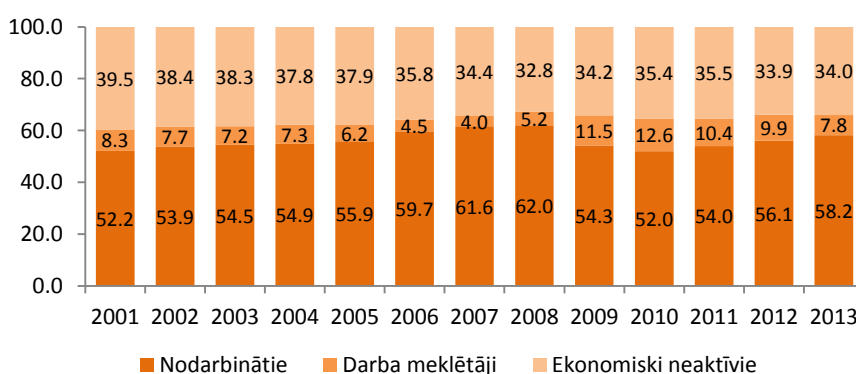
Informatīvajā apskatā ir apkopti Latvijas Darbaspēka izlases apsekojuma rezultāti par 2001.–2013. gadu. 2011. gada tautas skaitīšanas rezultāti apstiprināja, ka Latvijas iedzīvotāju skaits ir mazāks, nekā iepriekš Darbaspēka apsekojumā iegūto datu vispārīnāšanai izmantotais skaits. Ņemot vērā iedzīvotāju skaita izmaiņas, kas notikušas kopš tautas skaitīšanas 2000. gadā, un veikto iedzīvotāju skaita pārrēķinu atbilstoši 2011. gada tautas skaitīšanas rezultātiem, arī Darbaspēka apsekojuma dati par 2001.–2011. gadu tika pārrēķināti.

Apskatā sniegta informācija par personām 15–74 gadu vecumā, atsevišķos gadījumos 15–64 un 20–64 gadu vecumā.

IEDZĪVOTĀJU EKONOMISKĀ AKTIVITĀTE

Analizējot situāciju darba tirgū, iedzīvotājus pēc to ekonomiskās aktivitātes statusa iedala ekonomiski aktīvajos un ekonomiski neaktīvajos. Lielāko daļu jeb aptuveni divas trešdaļas no visiem iedzīvotājiem 15–74 gadu vecumā veido ekonomiski aktīvie iedzīvotāji (nodarbinātie un darba meklētāji).

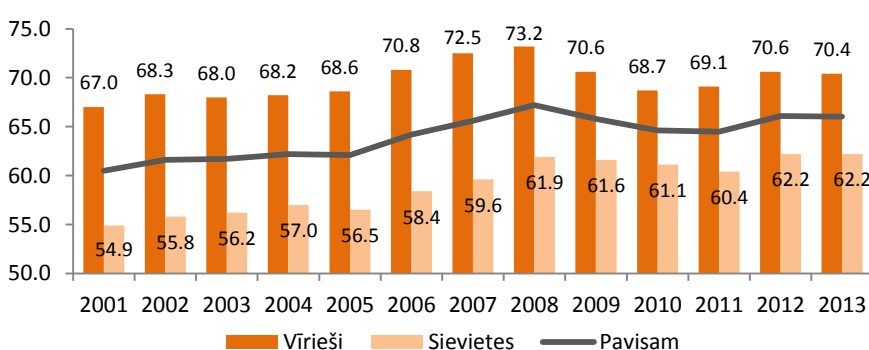
Iedzīvotāju sadalījums pēc ekonomiskās aktivitātes statusa, %



Ekonomiski aktīvo iedzīvotāju skaita un struktūras izmaiņas ir saistītas ar ekonomisko situāciju valstī. Ekonomiskā uzplaukuma laikā nodarbināto iedzīvotāju īpatsvars Latvijas iedzīvotāju kopskaitā pieauga un 2008. gadā sasniedza augstāko līmeni – 62,0%, bet ekonomiskās lejupslīdes laikā strauji samazinājās un 2010. gadā sasniedza zemāko līmeni – 52,0%. Savukārt darba meklētāju īpatsvars iedzīvotāju kopskaitā 2007. gadā sasniedza zemāko līmeni – 4,0%, bet 2010. gadā augstāko – 12,6%.

Pozitīva tendence vērojama ekonomiski neaktīvo iedzīvotāju īpatsvara dinamikā. Kopš 2001. gada ekonomiski neaktīvo iedzīvotāju īpatsvars iedzīvotāju kopskaitā ir samazinājies no 39,5% līdz 34,0% 2013. gadā.

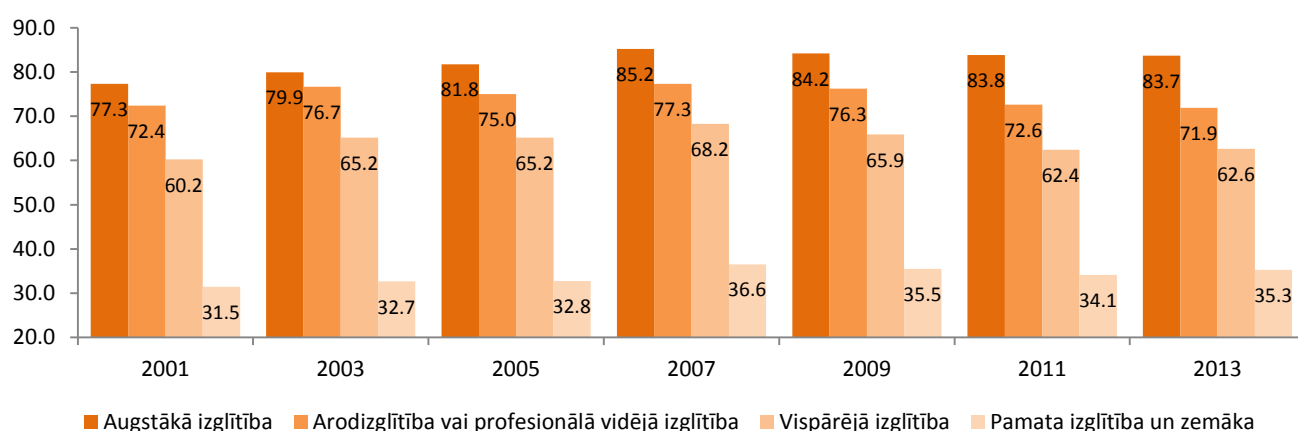
Ekonomiskās aktivitātes līmenis pa dzimumiem, %



Ekonomiskās aktivitātes līmenis norāda, kāda daļa no iedzīvotājiem piedāvā savu darbaspēku darba tirgū. Ekonomiskās aktivitātes līmeni ietekmē dažādas demogrāfiskās

pažīmes, piemēram, dzimums un vecums, kā arī iegūtais izglītības līmenis. Sieviešu ekonomiskās aktivitātes līmenis ne tikai Latvijā, bet arī Eiropas Savienībā (turpmāk – ES) ir zemāks nekā vīriešiem, taču ik gadu šī atšķirība pakāpeniski samazinās. Latvijas sieviešu ekonomiskās aktivitātes līmenis ir augstāks par sieviešu ekonomiskās aktivitātes līmeni ES. 2013. gadā tas bija par 4,4 procentpunktiem augstāks nekā vidēji ES. Visaugstākais ekonomiskās aktivitātes līmenis ir personām ar augstāko izglītību, arrodizglītību vai profesionālo vidējo izglītību, bet viszemākais – ar pamata izglītību vai zemāku.

Ekonomiskās aktivitātes līmenis pēc iegūtā izglītības līmeņa, %



NODARBINĀTIE IEDZĪVOTĀJI

Beidzoties ekonomiskajai lejupslīdei valstī, nodarbināto iedzīvotāju skaits ik gadu pakāpeniski pieaug, taču tas joprojām ir zemāks nekā pirms ekonomiskā uzplaukuma. Tas ir saistīts ar iedzīvotāju skaita samazinājumu valstī un darbavietu skaita nepietiekamo pieaugumu.

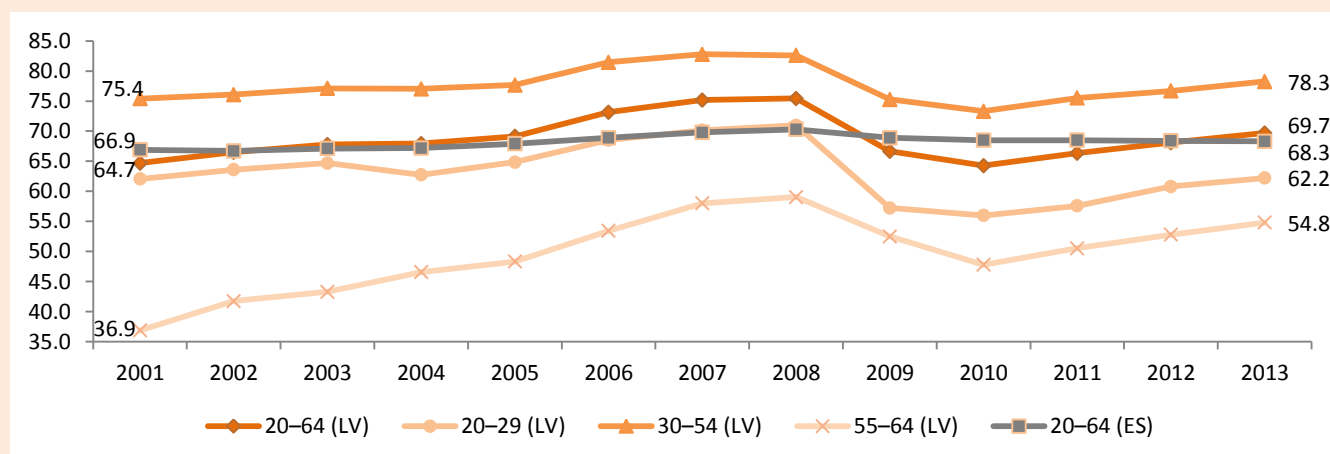
Nodarbināto iedzīvotāju skaits un tā izmaiņas

	2001	2002	2003	2004	2005	2006	2007	2008	2009	2010	2011	2012	2013
Nodarbināto skaits, tūkstošos	933,6	955,4	962,0	963,8	972,3	1030,9	1057,4	1054,9	908,5	850,7	861,6	875,6	893,9
Nodarbināto skaita izmaiņas*, %	-0,6	2,3	0,7	0,2	0,9	6,0	2,6	-0,2	-13,9	-6,4	1,3	1,6	2,1

* Pret iepriekšējo periodu

Viens no Eiropas izaugsmes stratēģijas „Eiropa 2020” pamatmērķiem ir 2020. gadā ES panākt 75% nodarbinātības līmeni personām 20–64 gadu vecumā. Katrai no ES dalībvalstīm ir noteikts individuāls mērķis. Latvijā 2020. gadā personām 20–64 gadu vecumā ir jāsasniedz nodarbinātības līmenis 73%. No 2001. gada nodarbinātības līmenis Latvijā vecuma grupā 20–64 gadi ik gadu pakāpeniski pieauga (no 2005. līdz 2008. gadam pārsniedzot vidējos rādītājus ES) un 2008. gadā sasniedza 75,4%. Taču ekonomiskās krīzes ietekmē nodarbinātība strauji samazinājās un 2010. gadā sasniedza zemāko līmeni – 64,3%. Pēdējos gados nodarbinātības līmenis Latvijā paaugstinās, un 2013. gadā vecuma grupā 20–64 gadi sasniedza 69,7%, kas ir par 3,3 procentpunktiem zemāks, nekā noteikts stratēģijā. Visaugstākais nodarbinātības līmenis ir vecuma grupā 30–54 gadi, kas ekonomiskā uzplaukuma laikā no 2007. līdz 2008. gadam sasniedza gandrīz 83%, bet viszemākais – vecuma grupā 55–64 gadi, ko ietekmē ekonomiskās aktivitātes samazināšanās līdz ar pensijas vecuma sasniegšanu.

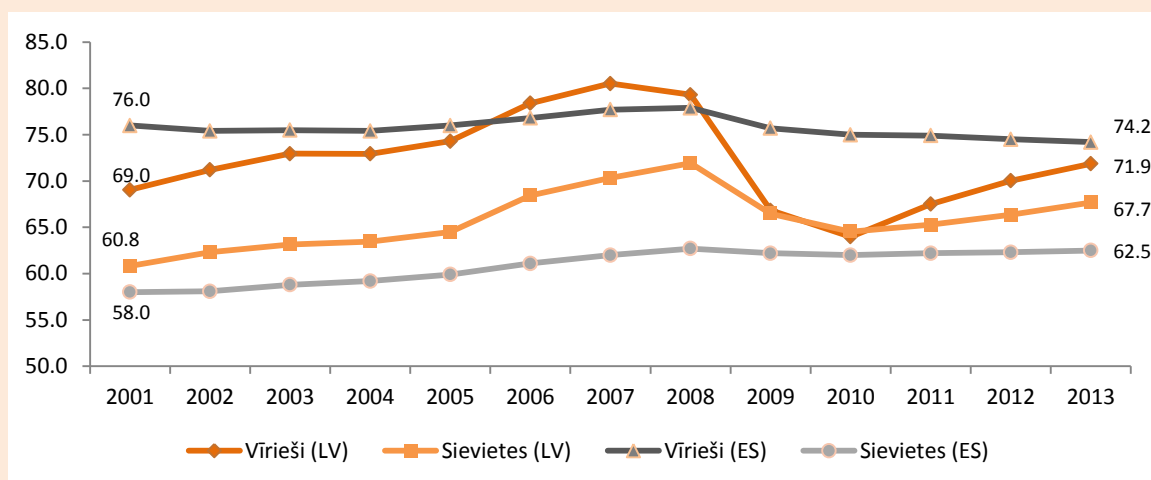
Nodarbinātības līmenis pa vecuma grupām, %



Sieviešu nodarbinātības līmenis ir zemāks nekā vīriešu ne tikai Latvijā, bet arī ES, taču Latvijas sieviešu nodarbinātības līmenis vecuma grupā 20–64 gadi pārsniedz vidējo sieviešu nodarbinātības līmeni ES. Savukārt vīriešu nodarbinātības līmenis vecuma grupā 20–64 gadi

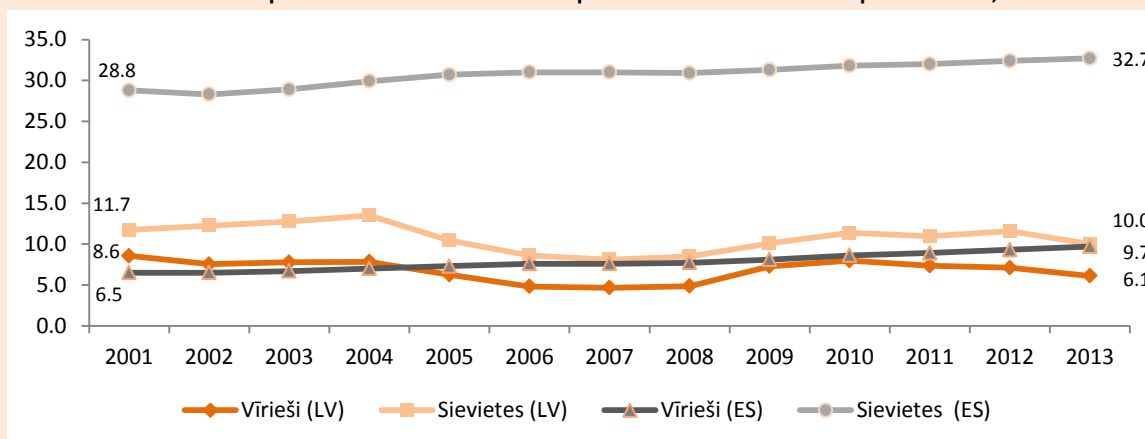
Latvijā ir zemāks nekā ES. Tikai laikā no 2006. līdz 2008. gadam tas pārsniedza vidējo ES rādītāju. Sieviešu nodarbinātības līmenis Latvijā augstāko līmeni – 71,9% – sasniedza 2008. gadā, taču vīriešu – 2007. gadā, sasniedzot 80,5%. Sākoties ekonomikas lejupslīdei, strauji samazinājās nodarbinātības līmenis gan vīriešiem, gan sievietēm. Vīriešu nodarbinātības līmenis 2009. gadā samazinājās par 12,5 procentpunktiem un 2010. gadā bija par 0,6 procentpunktiem zemāks nekā sievietēm. No 2011. gada situācija darba tirgū pakāpeniski uzlabojās gan vīriešiem, gan sievietēm, taču vīriešu nodarbinātības līmenis pieauga straujāk nekā sievietēm.

Nodarbinātības līmenis vecuma grupā 20–64 gadi pēc dzimuma, %



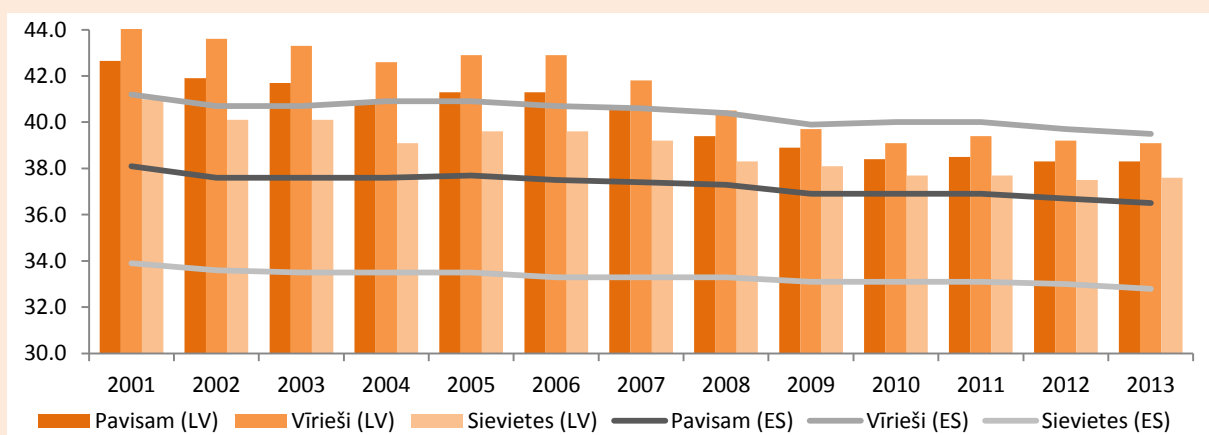
Salīdzinot ar citām ES valstīm, Latvijā ir neliels nepilnu darba laiku nodarbināto īpatsvars – 2013. gadā Latvijā nepilnu darba laiku strādāja 8,1% nodarbināto, bet vidēji ES – 20,2%. Nepilnu darba laiku nodarbināto sieviešu īpatsvars ir augstāks nekā vīriešu īpatsvars ne tikai Latvijā, bet arī ES. Latvijā atšķirība starp nepilnu darba laiku nodarbināto sieviešu un vīriešu īpatsvaru ir salīdzinoši neliela, bet ES šādu sieviešu īpatsvars ir gandrīz četras reizes lielāks.

Nepilnu darba laiku nodarbināto īpatsvars nodarbināto skaitā pēc dzimuma, %

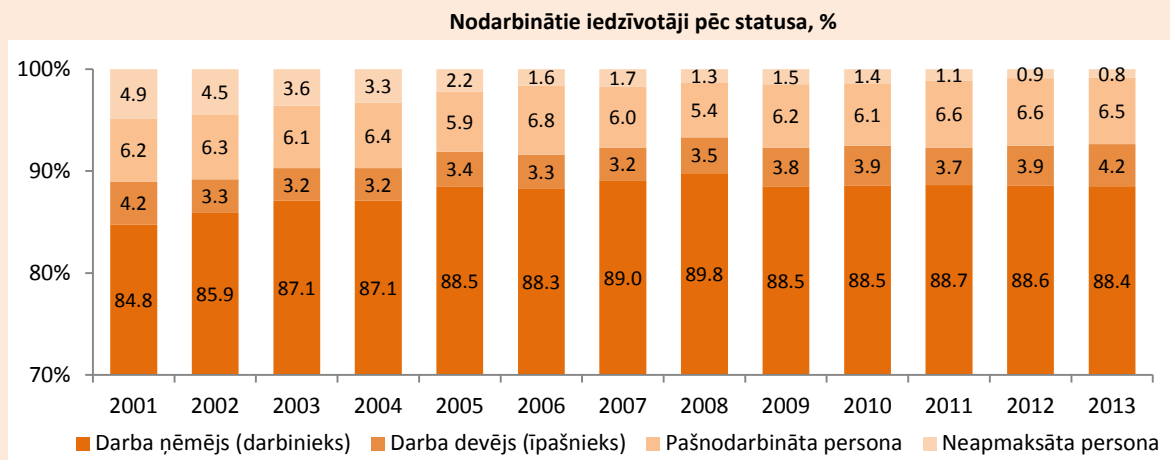


Latvijā nodarbināto iedzīvotāju faktiski nostrādāto stundu skaits nedēļā ir lielāks nekā vidēji ES. Lai gan Latvijā faktiski nostrādāto stundu skaits ik gadu pakāpeniski samazinās, tomēr tas joprojām pārsniedz vidējos ES rādītājus. Latvijā kopš 2009. gada vīrieši vidēji nedēļā strādā nedaudz mazāk stundu nekā ES (2013. gadā par 0,4 stundām mazāk nekā ES), bet Latvijas sievietes vidēji nedēļā joprojām strādā daudz vairāk stundu nekā ES, jo citās ES valstīs sievietes biežāk izvēlas strādāt nepilnu darba laiku.

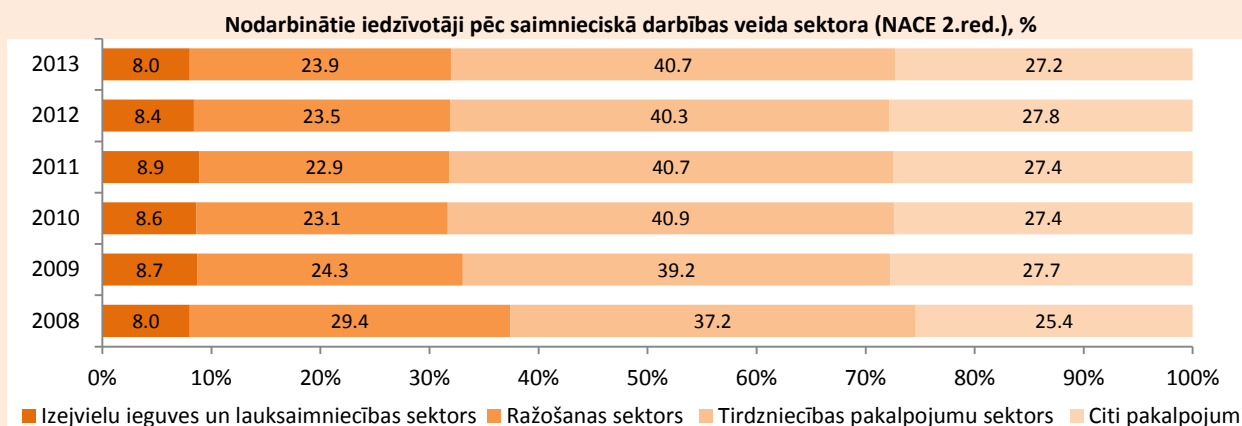
Faktiski nostrādāto stundu skaits vidēji nedēļā pēc dzimuma



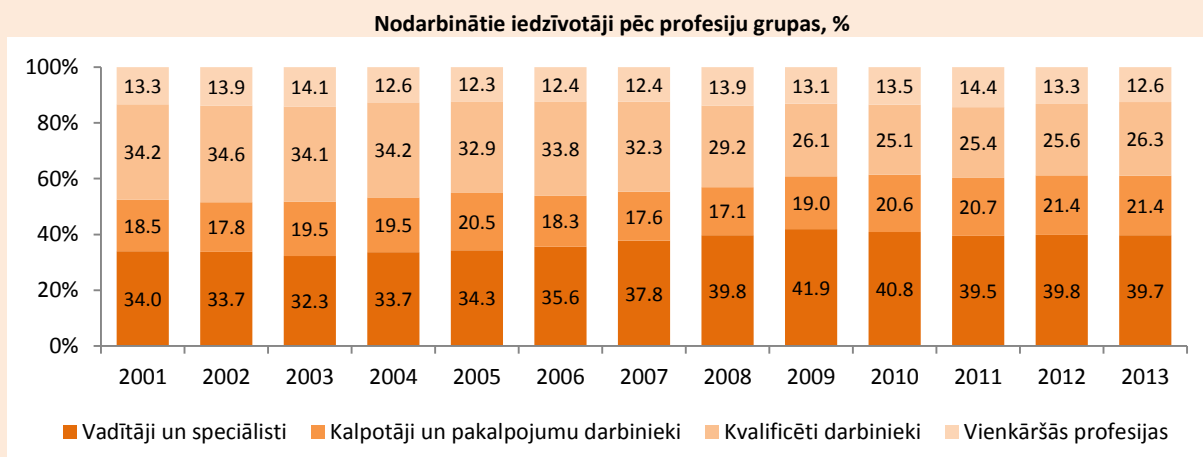
Gandrīz 89% nodarbināto Latvijā ir darbaņēmēji, kuri strādā algotu darbu. Latvijā darbaņēmēju īpatsvars nodarbināto skaitā ir augstāks nekā vidēji ES (2013. gadā – par 4,9 procentpunktiem). Pašnodarbinātās personas un darba devēji ir otra lielākā grupa, un kopš 2011. gada šo personu īpatsvars nodarbināto skaitā pārsniedz 10%, taču tas ir par zemāks nekā vidēji ES (2013. gadā ES pašnodarbinātās personas un darba devēji veidoja 15,0% no visiem nodarbinātajiem iedzīvotājiem). Neapmaksāto personu, kas palīdz ģimenes uzņēmumā vai lauku saimniecībā, īpatsvars ik gadu samazinās, un 2013. gadā sasniedza tikai 0,8%, kas ir par 4,1 procentpunktu zemāks rādītājs nekā 2001. gadā.



Latvijā, tāpat kā vidēji ES, visvairāk nodarbināto strādā pakalpojumu sniegšanas sektorā. Latvijā kopš 2010. gada šajā sektorā strādā nedaudz vairāk nekā divas trešdaļas jeb 68% nodarbināto – no tiem lielākā daļa jeb 60% tieši tirdzniecības pakalpojumu sektorā (tirdzniecība, transports, izmitināšana un ēdināšanas pakalpojumi, informācijas un komunikācijas pakalpojumi, finanšu darbības un operācijas ar nekustamo īpašumu), bet divas piektdaļas jeb 40% – valsts pārvaldes, izglītības, veselības un sociālās aprūpes, mākslas, izklaides, atpūtas u.c. pakalpojumu jomās. Ražošanas sektorā kopš 2010. gada ir nodarbināta gandrīz ceturtdaļa jeb 23% nodarbināto, bet izejvielu ieguves un lauksaimniecības sektorā – 8,0–8,9% nodarbināto, kas pārsniedz vidējos ES rādītājus (ES 2013. gadā lauksaimniecības sektorā strādāja 4,8% nodarbināto).



Nodarbināto sadalījums pa profesiju grupām ir mainīgs. Vislielākās izmaiņas ir vērojamas vadītāju, speciālistu un kvalificētu darbinieku profesiju grupās. Vadītāju un speciālistu grupā nodarbināto īpatsvars no 2003. līdz 2009. gadam pieauga par 9,6 procentpunktiem, sasniedzot 41,9%, bet 2010. gadā samazinājās par 1,1 procentpunktu un turpmākajos gados saglabājās 40% robežās. Pretējas izmaiņas notikušas kvalificētu darbinieku profesiju grupā – šajā grupā nodarbināto īpatsvars no 2002. līdz 2010. gadam samazinājās par 9,5 procentpunktiem, sasniedzot zemāko līmeni jeb 25,1%, bet no 2011. gada tas pakāpeniski paaugstinās.



DARBA MEKLĒTĀJI

Sākoties ekonomiskajai lejupslīdei, 2009. gadā ļoti strauji – vairāk nekā divas reizes – pieauga darba meklētāju skaits. Darba meklētāju vīriešu skaita pieaugums bija straujāks nekā sievietēm, jo vīrieši vairāk bija nodarbināti tādās nozarēs kā ražošana un celtniecība, ko ekonomiskā krīze ietekmēja visvairāk. 2010. gadā darba meklētāju skaits sasniedza 205,8 tūkstošus, kas bija lielākais skaits pēdējo 13 gadu laikā.

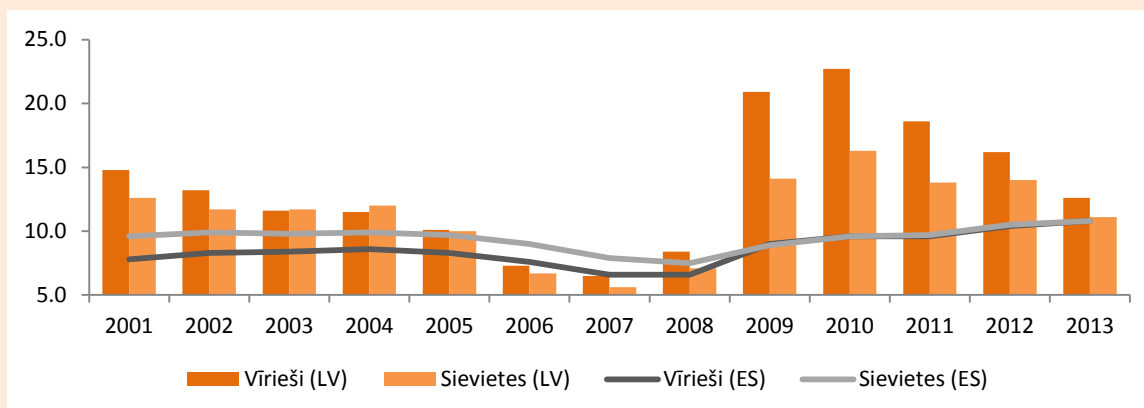
Darba meklētāju skaits un tā izmaiņas

	2001	2002	2003	2004	2005	2006	2007	2008	2009	2010	2011	2012	2013
Darba meklētāji, tūkstošos	148,2	136,3	126,7	128,3	108,4	78,0	68,1	88,5	192,9	205,8	166,6	155,1	120,4
Darba meklētāju skaita izmaiņas*, %	-6,4	-8,1	-7,0	1,2	-15,5	-28,1	-12,6	29,9	118,0	6,7	-19,0	-6,9	-22,4

* Pret iepriekšējo periodu

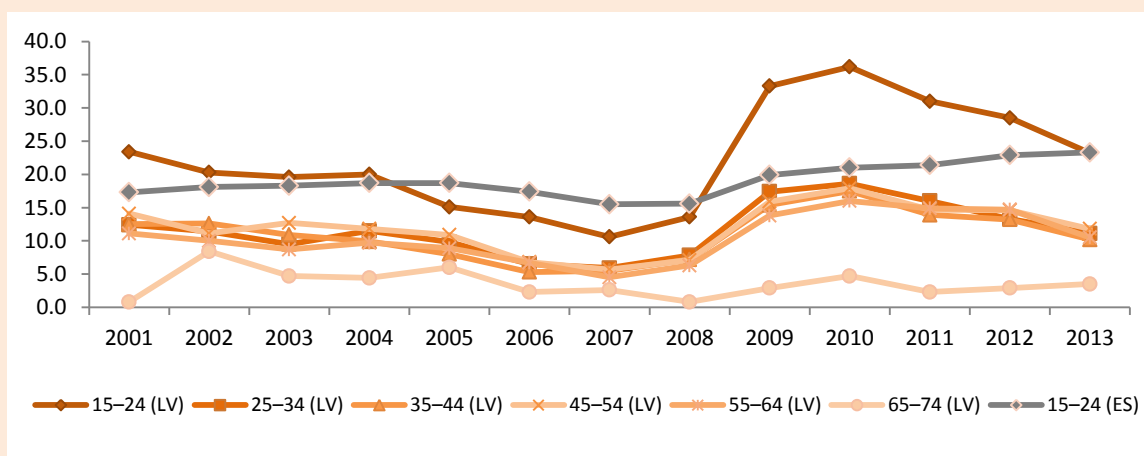
Vīriešu darba meklētāju īpatsvars ekonomiski aktīvo vīriešu vidū Latvijā ir augstāks nekā sievietes darba meklētāju īpatsvars ekonomiski aktīvo sievietes skaitā. Tikai 2003. un 2004. gadā vīriešu darba meklētāju īpatsvars bija nedaudz zemāks par sievietes darba meklētāju īpatsvaru. Vīriešu darba meklētāju īpatsvars 2010. gadā sasniedza augstāko līmeni jeb 22,7%, kas bija par 13,1 procentpunktu augstāks nekā vidējais vīriešu darba meklētāju īpatsvars ES. Sievietes darba meklētāju īpatsvars 2010. gadā sasniedza 16,3%, kas bija par 6,4 procentpunktiem zemāks nekā vīriešiem, taču par 6,7 procentpunktiem augstāks nekā vidēji sievietēm ES. Savukārt sievietes darba meklētāju īpatsvars ES līdz 2008. gadam bija augstāks nekā vīriešiem, bet kopš 2009. gada tas ir izlīdzinājies.

Darba meklētāju īpatsvars pēc dzimuma, %



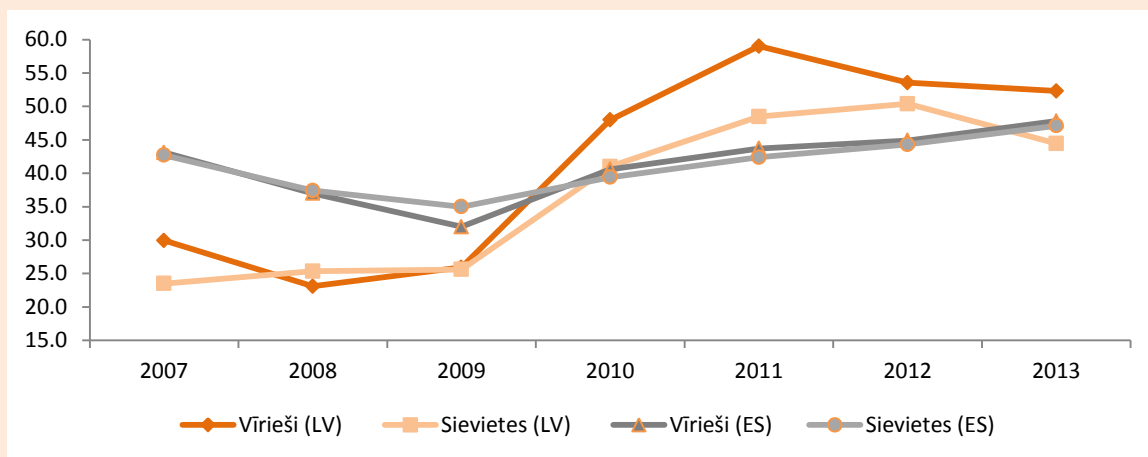
Visaugstākais darba meklētāju īpatsvars Latvijā ir jauniešiem 15–24 gadu vecumā, bet viszemākais – personām 65–74 gadu vecumā. Visās 10 gadu vecuma grupās 25–64 gadu robežās darba meklētāju īpatsvars ir diezgan līdzīgs. Arī ekonomiskās krīzes laikā šajās vecuma grupās darba meklētāju īpatsvars pieauga līdzīgā tempā – no 9,7 līdz 10,8 procentpunktiem. No 2009. līdz 2010. gadam visstraujāk – par 22,6 procentpunktiem – darba meklētāju īpatsvars pieauga tieši jauniešu vidū, un tas joprojām saglabājas salīdzinoši augstākā līmenī nekā citās vecuma grupās. Salīdzinot jauniešu darba meklētāju īpatsvaru ekonomiski aktīvo jauniešu vidū Latvijā un vidēji ES, Latvijā jauniešu darba meklētāju īpatsvars laikā no 2005. līdz 2008. gadam bija zemāks par vidējo ES rādītāju, bet ekonomiskās lejupslīdes laikā strauji palielinājās un 2010. gadā pārsniedza vidējo jauniešu darba meklētāju īpatsvaru ES pat par 15,2 procentpunktiem, bet 2013. gadā tas bija par 0,1 procentpunktu zemāks nekā ES. Tas norāda, ka Latvijā jauniešu situācija darba tirgū pakāpeniski uzlabojas. Augstajam darba meklētāju īpatsvaram jauniešu vidū ir vairāki cēloņi: pieredzes trūkums (2013. gadā tikai 37,9% darba meklētāju jauniešu bija darba pieredze) un zems izglītības līmenis (2013. gadā 68,0% darba meklētāju jauniešu bija vispārējā izglītība, pamatizglītība vai zemāka).

Darba meklētāju īpatsvars pa vecuma grupām, %



Ekonomiskā uzplaukuma laikā un ekonomiskās lejupslīdes sākumā ilgstošo darba meklētāju īpatsvars darba meklētāju kopskaitā Latvijā gan vīriešiem, gan sievietēm bija zemāks nekā vidēji ES (vīriešiem par 6–14 procentpunktiem, bet sievietēm par 9–19 procentpunktiem). Kopš 2010. gada ilgstošo darba meklētāju īpatsvars vīriešiem Latvijā ļoti strauji pieauga un 2011. gadā sasniedza augstāko līmeni jeb 59,0%, kas par 15,3 procentpunktiem pārsniedza vidējo ilgstošo darba meklētāju īpatsvaru vīriešiem ES un joprojām saglabājas augstā līmenī (2013. gadā – 52,3%, kas ir par 4,5 procentpunktiem augstāks nekā vidēji ES). Ilgstošo darba meklētāju sieviešu īpatsvars pieauga lēnākā tempā un augstāko līmeni – 50,4% – sasniedza 2012. gadā. Savukārt 2013. gadā tas samazinājās līdz 44,4%, un bija par 2,7 procentpunktiem zemāks nekā ES.

Ilgstošo darba meklētāju īpatsvars darba meklētāju skaitā, %



EKONOMISKI NEAKTĪVIE IEDZĪVOTĀJI

Ekonomiski neaktīvo iedzīvotāju skaitam ir tendence samazināties ne tikai Latvijā, bet arī ES. Tikai ekonomiskās lejupslīdes laikā no 2009. līdz 2010. gadam Latvijā bija vērojams neliels ekonomiski neaktīvo iedzīvotāju skaita pieaugums, savukārt, stabilizējoties ekonomiskajai situācijai valstī, ekonomiski neaktīvo iedzīvotāju skaits atkal turpina samazināties.

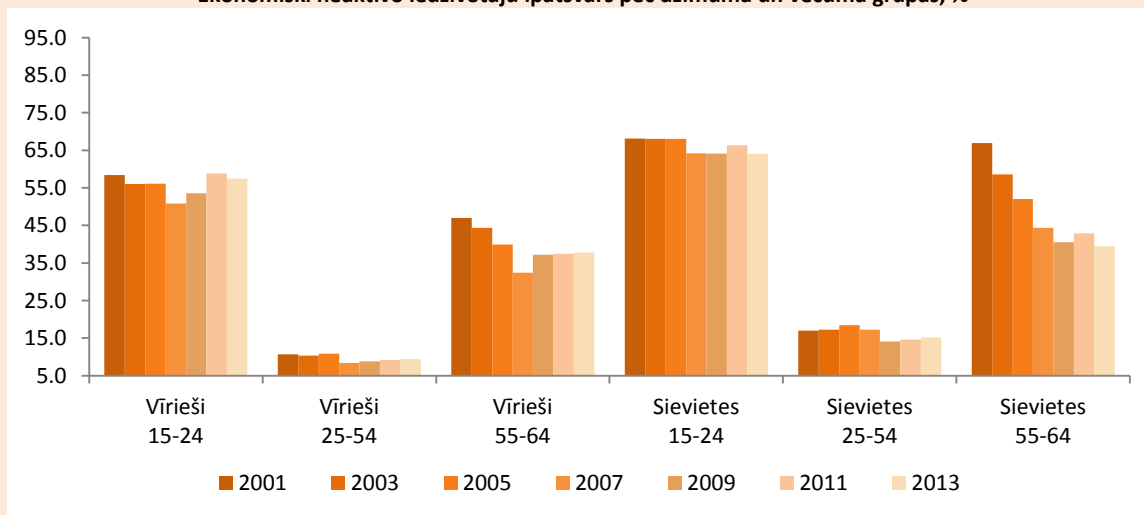
Ekonomiski neaktīvo iedzīvotāju skaits un tā izmaiņas

	2001	2002	2003	2004	2005	2006	2007	2008	2009	2010	2011	2012	2013
Neaktīvie iedzīvotāji, tūkstošos	707,5	681,9	676,6	663,5	659,9	619,3	590,1	559,1	572,8	578,8	567,1	529,3	521,8
Neaktīvo iedzīvotāju skaita izmaiņas*, %	-2,9	-3,6	-0,8	-1,9	-0,5	-6,1	-4,7	-5,3	2,5	1,0	-2,0	-6,7	-1,4

* Pret iepriekšējo periodu

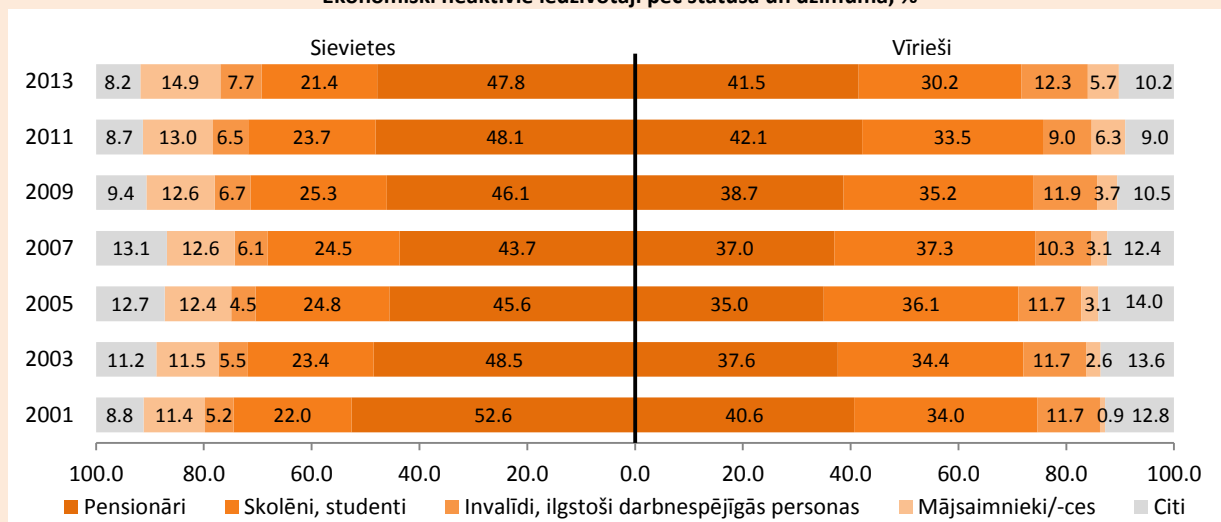
Neskatoties uz ekonomisko krīzi, ekonomiski neaktīvo iedzīvotāju īpatsvars darbaspējas vecumā (15–64 gadi) ir samazinājies no 32,4% 2001. gadā līdz 26,0% 2013. gadā, kas galvenokārt ir saistīts ar sieviešu aktīvāku iesaistīšanos darba tirgū. Laikā no 2001. līdz 2013. gadam ekonomiski neaktīvo sieviešu īpatsvars ir samazinājies visās vecuma grupās, taču visstraujāk vecuma grupā 55–64 gadi – par 27,5 procentpunktiem. Arī ekonomiski neaktīvo vīriešu īpatsvaram ir tendence samazināties, tikai tas notiek lēnākā tempā nekā sievietēm.

Ekonomiski neaktīvo iedzīvotāju īpatsvars pēc dzimuma un vecuma grupas, %



Gandrīz puse jeb 45,3% ekonomiski neaktīvo iedzīvotāju 2013. gadā bija nestrādājoši pensionāri, bet ceturtdaļa jeb 25,0% bija skolēni vai studenti, kas kopā veidoja lielāko daļu jeb 70,2% no visiem ekonomiski neaktīvajiem iedzīvotājiem. Laikā no 2001. līdz 2007. gadam bija vērojams nestrādājošo pensionāru īpatsvara samazinājums, kā arī ekonomiski neaktīvo skolēnu, studentu īpatsvara pieaugums. Taču kopš 2008. gada novērojama pretēja tendence – palielinās nestrādājošo pensionāru īpatsvars, bet samazinās skolēnu un studentu īpatsvars ekonomiski neaktīvo iedzīvotāju skaitā. Nestrādājošo pensionāru vidū sieviešu skaits ir ievērojami lielāks – līdz pat 2 reizēm –, un attiecīgi arī viņu īpatsvars ekonomiski neaktīvo iedzīvotāju skaitā ir augstāks. Taču, neskatoties uz to, ka sieviešu (skolnieču, studenšu) skaits ir lielāks nekā vīriešu skaits, sieviešu (skolnieču, studenšu) īpatsvars ekonomiski neaktīvo iedzīvotāju skaitā ir zemāks. Gan sieviešu, gan vīriešu vidū ir tendence palielināties mājsaimnieku/-ču īpatsvaram ekonomiski neaktīvo iedzīvotāju skaitā. Sieviešu mājsaimnieču īpatsvars laikā no 2001. līdz 2013. gadam ir palielinājies par 3,5 procentpunktiem, bet vīriešu mājsaimnieku īpatsvars – pat par 4,8 procentpunktiem.

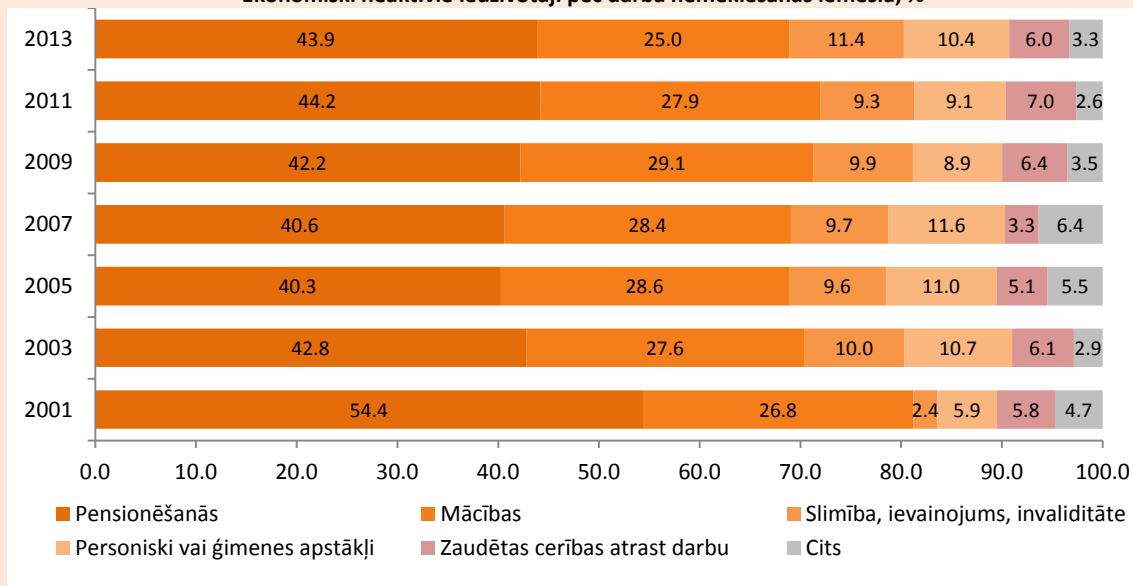
Ekonomiski neaktīvie iedzīvotāji pēc statusa un dzimuma, %



Tikai 1% no visiem Latvijas ekonomiski neaktīvajiem iedzīvotājiem meklēja darbu, lai gan nebija gatavi nekavējoties (2 nedēļu laikā) to uzsākt. Latvijā ir augsts to ekonomiski neaktīvo iedzīvotāju īpatsvars, kuri vēlas strādāt, taču darbu nemeklē – 2013. gadā gandrīz viena piektā daļa jeb 19,9% ekonomiski neaktīvo iedzīvotāju. Lielākā daļa jeb 60,0% no tiem bija personas, kuras bija gatavas uzsākt darbu nekavējoties, bet to nemeklēja. Ekonomiski neaktīvo iedzīvotāju kopskaitā šo personu īpatsvars veidoja 11,9%, kas ir otrais augstākais rādītājs ES. Darba nemeklēšanas iemesli ir dažādi – pensionēšanās, mācības, veselības problēmas vai invaliditāte, personiski vai ģimenes apstākļi, zaudētas cerības atrast darbu un citi.

Personiskus vai ģimenes apstākļus kā darba nemeklēšanas iemeslu pārsvarā norāda sievietes (2013. gadā 79,6% no visiem, kas nemeklēja darbu personisku vai ģimenes apstākļu dēļ, bija sievietes, no kurām lielākā daļa jeb 62,0% bija mājsaimnieces). Neskatoties uz ekonomiskās situācijas uzlabošanos, Latvijā joprojām saglabājas salīdzinoši augsts to personu īpatsvars, kas ir zaudējuši cerības atrast darbu – 2013. gadā tie bija 30,8 tūkstoši jeb 6,0% no ekonomiski neaktīvajiem iedzīvotājiem, kuri nemeklēja darbu. Tas ir augstākais īpatsvars Baltijas valstīs un piektais augstākais ES. 2013. gadā lielākā daļa jeb 76,6% no visiem ekonomiski neaktīvajiem iedzīvotājiem, kuri zaudējuši cerības atrast darbu, bija personas, kuras vēlējās strādāt, taču darbu nemeklēja, bet gandrīz ceturtdaļa jeb 23,4% bija personas, kuras nevēlējās strādāt.

Ekonomiski neaktīvie iedzīvotāji pēc darba nemeklēšanas iemesla, %



METODOLOĢISKI PASKAIDROJUMI

Darbaspēka apsekojuma galvenais mērķis ir iegūt informāciju par Latvijas iedzīvotāju ekonomisko aktivitāti (nodarbinātību un bezdarbu), raksturot darbaspēku pēc dzimuma, vecuma, izglītības līmeņa, kā arī apkopot datus par saimnieciskās darbības veidiem, profesijām pašreizējā darbavietā (nodarbinātajiem) vai pēdējā darbavietā (darba meklētājiem) un citus rādītājus par darba tirgu. Darbaspēka apsekojums Latvijā tika uzsākts 1995. gada novembrī un līdz 2001. gadam tika organizēts divas reizes gadā – maijā un novembrī. Sākot ar 2002. gadu, apsekojums notiek katru nedēļu visu gadu (iegūtie rezultāti tiek publicēti par ceturksni un gadu). Darbaspēka apsekojuma rezultātu vispārīnāšanai izmantots tikai privātajās mājsaimniecībās dzīvojošo iedzīvotāju skaits gada sākumā, kas tiek pieņemts kā nemainīgs lielums visam gadam. Atsevišķu rādītāju kopsumma „Pavisam” var nesakrist ar to komponentu summu, jo informācijas apstrādes procesā dati tiek rēķināti no nenoapaļotiem cipariem.

Eiropas Savienība (ES) – datu avots *Eurostat* datubāze – 2001. gads (27 ES dalībvalstis); 2002.–2013. gads (28 ES dalībvalstis).

Privātā mājsaimniecība (mājsaimniecība) – vairākas personas, kuras dzīvo vienā mājoklī un kopīgi sedz izdevumus, vai viena persona, kura saimnieko atsevišķi.

Ekonomiski aktīvie iedzīvotāji (darbaspēks) – abu dzimumu personas, kuras pārskata periodā piedāvā savu darbu materiālo vērtību ražošanai vai pakalpojumu sniegšanai. Šos iedzīvotājus veido nodarbinātie iedzīvotāji un darba meklētāji (gan reģistrētie Nodarbinātības valsts aģentūrā, gan neregistrētie), kuri aktīvi meklē darbu.

Ekonomiskās aktivitātes līmenis – ekonomiski aktīvo iedzīvotāju īpatsvars atbilstošās vecuma grupas iedzīvotāju kopskaitā, procentos.

Nodarbinātie iedzīvotāji – atbilstoši Starptautiskās Darba organizācijas definīcijām ir visas tās personas, kuras pārskata nedēļā veica jebkādu darbu vai nu par samaksu naudā, vai par atlīdzību precēs vai pakalpojumos. Par nodarbinātajiem uzskata arī pašnodarbinātās personas uzņēmējdarbībā, lauku saimniecībā vai profesionālajā praksē. Personas, kuras atrodas pagaidu prombūtnē no darba grūtniecības vai dzemdību atvaļinājuma dēļ, kā arī bērna kopšanas atvaļinājumā, uzskata par nodarbinātām, ja pēc atvaļinājuma beigām personai ir garantija atgriezties iepriekšējā darbavietā. Nodarbināto skaitā ietver arī tās personas, kuras strādā savā lauku saimniecībā (zemnieku vai piemājas), lai saražotu produkciju pašu patēriņam vai arī pārdošanai.

Nodarbinātības līmenis – nodarbināto iedzīvotāju īpatsvars atbilstošās vecuma grupas iedzīvotāju kopskaitā, procentos.

Darba ņēmējs (darbinieks) – persona, kura strādā pie valsts vai privāta darba devēja un par padarīto darbu saņem atlīdzību naudā (algu, regulāras prēmijas un piemaksas, honorāru, naudas balvas, dzeramnaudu) vai natūrā (precēs vai pakalpojumos).

Darba devējs (īpašnieks) – persona, kura strādā savā uzņēmumā, profesionālajā praksē vai zemnieku (zvejnieku) saimniecībā ar mērķi gūt ienākumus vai labumus un nodarbina vienu vai vairākas personas par samaksu.

Pašnodarbinātais – persona, kura strādā savā uzņēmumā, profesionālajā praksē vai zemnieku (zvejnieku) saimniecībā ar mērķi gūt ienākumus vai labumus un nenodarbina nevienu citu personu.

Neapmaksāta persona ģimenes uzņēmumā/privātp praksē vai lauku saimniecībā – persona, kura palīdz citam tās pašas mājsaimniecības ģimenes loceklim piederošā ekonomiskajā uzņēmumā vai lauku saimniecībā, tādējādi dodot labumu ģimenei, bet par to nesaņemot darba samaksu.

Nepilns darba laiks – nostrādātais laiks, kas parasti ir mazāks par 40 stundām nedēļā (nepilna slodze, nepilna darba diena vai nepilna darba nedēļa), kā arī to personu, kuras pašas sevi uzskata par nepilnu darba laiku strādājošām, nostrādātais laiks (neatkarīgi no nostrādāto stundu skaita).

Faktiski nostrādātās stundas – pārskata nedēļā reāli nostrādāto stundu skaits (ieskaitot dīkstāves un atpūtas pauzes, virsstundas, kā arī patērēto laiku darba izpildei ārpus darba vietas).

Saimniecisko darbību veidu sektori (pēc NACE 2. red.) – izejvielu ieguves un lauksaimniecības sektors (A nozare); ražošanas sektors (B–F nozare), pakalpojumu sniegšanas sektors (G–N nozare – tirdzniecības pakalpojumi, O–U nozare – citi pakalpojumi).

Profesiju grupas – vadītāji un speciālisti – vadītāji, vecākie speciālisti un speciālisti; kalpotāji un pakalpojumu darbinieki – kalpotāji, pakalpojumu un tirdzniecības darbinieki; kvalificēti darbinieki – kvalificēti lauksaimniecības, mežsaimniecības un zivsaimniecības darbinieki, kvalificēti strādnieki un amatnieki, iekārtu un mašīnu operatori, izstrādājumu montieri; vienkāršās profesijas – apkopēji, uzraugi, sētnieki, transporta strādnieki un citi nekvalificētu darbu veicēji celtniecībā, lauksaimniecībā, mežsaimniecībā un citur.

Darba meklētāji – visas personas, kuras ir vai nav reģistrētas Nodarbinātības valsts aģentūrā un kuras vienlaicīgi atbilst šādiem nosacījumiem:

- 1) pārskata nedēļā nekur nestrādāja un nebija pagaidu prombūtnē no darba;
- 2) pēdējo četru nedēļu laikā aktīvi (izmantojot aptaujas anketā uzskaitītās metodes) meklēja darbu;
- 3) darba atrašanas gadījumā bija gatavas nekavējoties (tuvāko divu nedēļu laikā) sākt strādāt. Šajā kategorijā ieskaita arī personas, kuras darbu jau ir atradušas un uzsāks to trīs mēnešu laikā.

Darba meklētāju īpatsvars – darba meklētāju īpatsvars atbilstošās vecuma grupas ekonomiski aktīvo iedzīvotāju kopskaitā, procentos.

Ilgstošo darba meklētāju īpatsvars – personu, kuras ir bez darba 12 mēnešus un ilgāk, īpatsvars darba meklētāju kopskaitā.

Ekonomiski neaktīvie iedzīvotāji – personas, kuras nevar pieskaitīt ne pie nodarbinātajiem iedzīvotājiem, ne arī pie aktīvajiem darba meklētājiem, piemēram, skolnieki, studenti, pensionāri, mājsaimnieki/-ces.

Ekonomiski neaktīvo iedzīvotāju īpatsvars – ekonomiski neaktīvo iedzīvotāju īpatsvars atbilstošās vecuma grupas iedzīvotāju kopskaitā, procentos.