

BŪVNICĪBA LATVIJĀ

Informatīvais apskats



Saturs

Diagr. Būvniecības produkcijas indeksi.....	1
BŪVNICĪBAS PRODUKCIJAS INDEKSI.....	2
Diagr. Būvniecības produkcijas, ēku un inženierbūvju būvniecības indeksi.....	3
BŪVNICĪBAS PRODUKCIJAS PĀRMAIŅAS.....	3
DZĪVOJAMO, NEDZĪVOJAMO ĒKU UN INŽENIERBŪVJU BŪVNICĪBA UN REMONTS 2015.GADA 1.CETURKSŅĪ.....	3
IZDOTAS BŪVATĻAUJAS ĒKU BŪVNICĪBAI.....	4

Informatīvajā apskatā ievietoti dati par būvniecību Latvijā 2015.gada 1.ceturksnī. Dati sagatavoti saskaņā ar Saimniecisko darbību statistisko klasifikāciju NACE 2.red.

Dati tiek vākti no visiem ekonomiski aktīviem uzņēmumiem, kur būvniecībā nodarbināti 30 un vairāk cilvēku vai kuru iepriekšējā gada būvniecības apgrozījums bija virs 4,5 milj. eiro. Pārējie uzņēmumi tiek apsekoti lietojot stratificētu vienkāršo gadījuma izlasi.

Dati pa atsevišķiem būvju veidiem grupēti saskaņā ar Būvju klasifikāciju. **Būvniecības produkcijas fiziskā apjoma indekss** raksturo būvniecības produkcijas izmaiņas pārskata periodā, salīdzinot ar bāzes periodu. Produkcijas izlaides rādītājus pārrēķina salīdzināmajās cenās ar būvniecības izmaksu indeksu palīdzību.

Sezonāli un kalendāri izlīdzināti dati laikrindu analizē ļauj objektīvāk novērtēt izmaiņas ekonomiskajos procesos, novēršot sezonālās ietekmi uz būvniecības produkcijas apjomu, jo tiek izslēgtas darbdienu skaita, Lieldienu, Ziemassvētku un citu brīvdienų ietekme, kā arī apjoma svārstības atkarībā no sezonas.

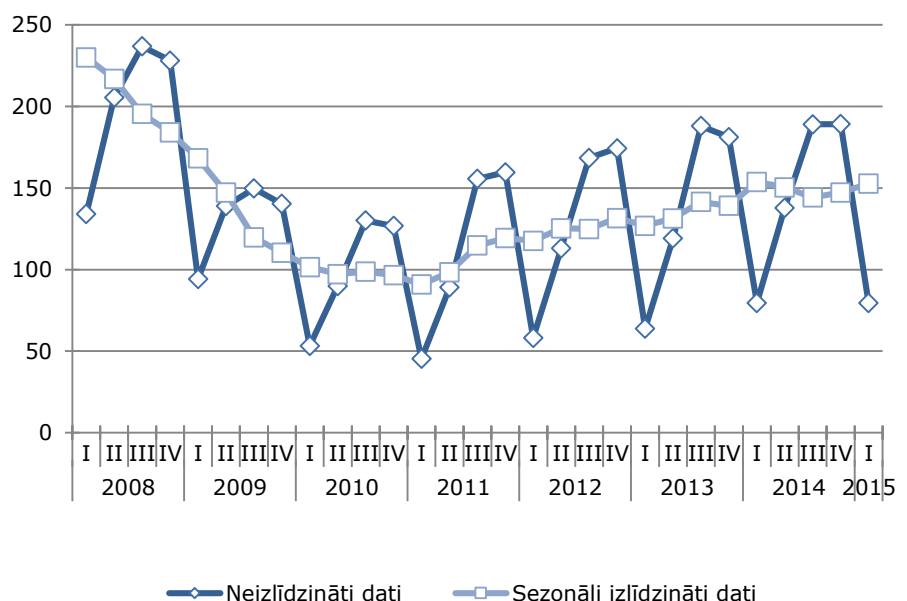
Būvatļauja ir Vispārīgajos būvnoteikumos paredzētajā kārtībā izsniegts dokuments, kas apliecina tiesības veikt objektā būvdarbus.

Ar 2014. gada 4. ceturksni būvniecības statistikā ar terminu izdotās būvatļaujas saprot atzīmes izdarīšanu būvatļaujā par būvdarbu uzsākšanas nosacījumu izpildi.

2015. gada 1. ceturksnī, salīdzinot ar 2014.gada 1. ceturksni, būvniecības produkcijas apjoms pēc kalendāri izlīdzinātiem datiem salīdzināmajās cenās samazinājās par 0,1%. Ēku būvniecības apjoms palielinājās par 6,0%, tai skaitā palielinājās dzīvojamo māju būvniecība par 7,2%, kā arī rūpniecības ražošanas ēku un noliktavu būvniecība – par 19,5%. Savukārt divu dzīvokļu māju būvniecība saruka par 36,0%. Inženierbūvju produkcija samazinājās par 2,5%, tai skaitā ostu, ūdensceļu, dambju un citu hidrobūvju būvniecība – 38,5%, maģistrālo cauruļvadu un kabeļu būvniecība – par 18,1%. Savukārt pieaugums bija autoceļu, ielu, ceļu, lidlauku skrejceļu un dzelzceļa līniju būvniecībā par 26,7% un citu inženierbūvju būvniecībā par 29,6%.

Būvniecības produkcijas indeksi

(% pret 2010. gada vidējo ceturkšņa apjomu, salīdzināmajās cenās)



2015/2

15-024-002

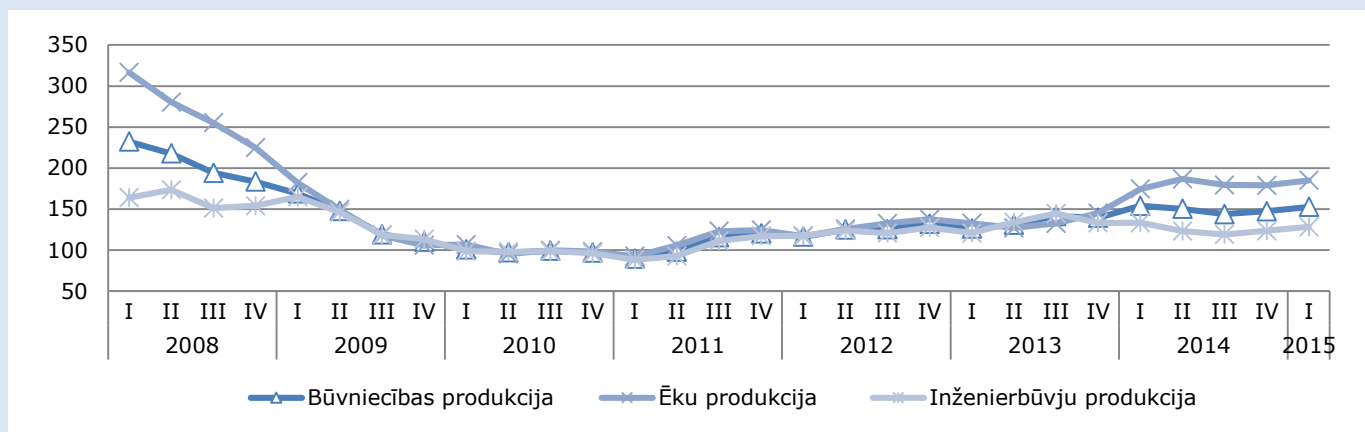
BŪVNICĪBAS PRODUKCIJAS INDEKSI
(salīdzināmajās cenās, %)

	I-IV	I	II	III	IV
Būvniecības produkcijas apjoma pārmaiņas pret iepriekšējā gada atbilstošo periodu, neizlīdzinātie dati					
2012	14,8	28,5	26,9	8,3	9,3
2013	6,9	9,8	5,3	11,6	3,9
2014	8,1	24,6	15,8	0,6	4,4
2015		-0,1			
Kalendāri izlīdzinātie dati					
2012	14,8	28,5	26,9	8,3	9,3
2013	6,9	9,8	5,3	11,6	3,9
2014	8,1	24,6	15,8	0,6	4,4
2015		-0,1			
2010 = 100*					
Būvniecības produkcijas indeksi neizlīdzinātie					
2012	128,6	58,2	113,1	168,5	174,4
2013	138,1	63,9	119,1	188,0	181,2
2014	149,0	79,6	137,9	189,1	189,2
2015		79,5			
sezonāli izlīdzinātie					
2012	124,9	117,6	125,3	124,9	131,6
2013	134,7	126,9	131,4	141,5	139,1
2014	148,9	153,8	150,4	144,2	147,3
2015		152,7			
2010 = 100*					
Ēku būvniecības produkcijas indeksi neizlīdzinātie					
2012	130,2	75,6	113,4	157,4	174,2
2013	134,2	87,8	116,0	153,5	179,4
2014	179,3	117,7	174,5	206,8	218,0
2015		124,8			
sezonāli izlīdzinātie					
2012	128,2	116,9	125,8	132,6	137,6
2013	134,3	132,8	127,2	132,5	144,8
2014	179,9	174,7	187,2	179,2	178,4
2015		185,1			
2010 = 100*					
Inženierbūvju produkcijas indeksi neizlīdzinātie					
2012	127,1	45,3	113,0	175,8	174,4
2013	140,5	46,3	121,5	212,0	182,2
2014	125,9	51,8	110,8	172,6	168,5
2015		50,5			
sezonāli izlīdzinātie					
2012	122,4	118,0	124,0	120,5	127,0
2013	133,1	121,7	134,1	144,3	132,4
2014	124,8	134,8	123,4	118,6	122,2
2015		128,3			

* Ceturkšņu indeksu aprēķināšanai par bāzi izmantots 2010.gada vidējais ceturkšņa apjoms.

Būvniecības produkcijas, ēku un inženierbūvju būvniecības indeksi

(% pret 2010.gada vidējo ceturkšņa apjomu, sezonāli izlīdzināti dati salīdzināmajās cenās)



BŪVNICĪBAS PRODUKCIJAS PĀRMAIŅAS

	2015. gada 1.cet. % salīdzinot ar	
	2014. gada 4.cet. (sezonāli izlīdzināts)	2014. gada 1.cet. (kalendāri izlīdzināts)
Pavisam	3,6	-0,1
Dzīvojamās ēkas	16,2	7,2
Biroju ēkas	-9,5	-14,9
Rūpnieciskās ražošanas ēkas un noliktavas	3,1	19,5
Skolas, universitātes un zinātniskās pētniecības iestādes	-20,0	8,4
Ārstniecības vai veselības aprūpes iestāžu ēkas	2,2	-31,6
Autoceļi, ielas, ceļi, lidlauki, skrejceļi un dzelzceļa līnijas	0,7	26,5
Tilti un tuneļi	-12,2	-20,1
Ostas un dambji	38,1	-38,5
Maģistrālie cauruļvadi, maģistrālās sakaru un elektropārvades līnijas	14,3	-21,2
Vietējie cauruļvadi un kabeļu līnijas	-13,0	-18,1

DZĪVOJAMO, NEDZĪVOJAMO ĒKU UN INŽENIERBŪVJU BŪVNICĪBA UN REMONTS 2015. GADA 1. CETURKSŅĪ

	Saviem spēkiem veiktais būvdarbu apjoms (faktiskajās cenās; tūkst. eiro)	Tai skaitā		Pārmaiņas saviem spēkiem veikto būvdarbu apjomā (salīdzināmajās cenās; neizlīdzināti dati), % salīdzinot ar 2014.gada I ceturksni
		jaunā būvniecība	ēku un būvju remontdarbi	
Dzīvojamās ēkas				
Pavisam	45886,1	30095,9	15790,2	7,2
tai skaitā:				
Viena dzīvokļa mājas	8420,4	6627,0	1793,4	-5,1
Divu dzīvokļu mājas	1605,7	789,2	816,5	-36,0
Triju un vairāku dzīvokļu mājas	35860,0	22679,7	13180,3	14,1
Nedzīvojamās ēkas				
Pavisam	112995,4	51781,8	61213,6	-1,9
no tām:				
Biroju ēkas	16406,8	6015,5	10391,3	-14,9
Vairumtirdzniecības un mazumtirdzniecības ēkas	7393,8	3932,2	3461,6	-28,8
Rūpnieciskās ražošanas ēkas un noliktavas	22198,1	11595,9	10602,3	19,5
Plašizklaides pasākumu ēkas	4374,8	2866,0	1508,8	-19,4

	Saviem spēkiem veiktais būvdarbu apjoms (faktiskajās cenās; tūkst. eiro)	Tai skaitā		Pārmaiņas saviem spēkiem veikto būvdarbu apjomā (salīdzināmajās cenās; neizlīdzināti dati), % salīdzinot ar 2014.gada I ceturksni
		jaunā būvniecība	ēku un būvju remontdarbi	
Sporta ēkas	4979,1	4168,6	810,6	89,2
Muzeji un bibliotēkas	2803,4	67,1	2736,4	-5,7
Skolas, universitātes un zinātniskās pētniecības iestādes	15915,3	4553,0	11362,3	8,4
Ārstniecības vai veselības aprūpes iestāžu ēkas	6144,4	1632,0	4512,4	-31,6
Inženierbūves				
Pavisam	93657,6	54762,5	38895,1	-2,5
no tām:				
Autoceļi, ielas, ceļi, lidlauki, skrejceļi un dzelzceļa līnijas	19174,8	13796,1	5378,6	26,7
Tilti un tuneļi	4137,2	1958,0	2179,2	-20,0
Ostas un dambji	8953,5	4483,4	4470,1	-38,5
Maģistrālie cauruļvadi, maģistrālās sakaru un elektropārvades līnijas	15099,8	8043,2	7056,6	-21,2
Vietējie cauruļvadi un kabeļu līnijas	10724,2	6246,2	4478,0	-18,1

IZDOTAS BŪVATĻAUJAS ĒKU BŪVNICĪBAI

	2015 I (skaits)		Izdoto būvatļauju pārmaiņas, % salīdzinot ar 2014. gada I ceturksni	
	Pavisam	no tām jaunbūves	Pavisam	no tām jaunbūves
Dzīvojamās ēkas				
Viena dzīvokļa mājas	362	239	-3,5	0,0
Vasarnīcas un dārza mājas	54	45	-31,6	0,0
Divu vai vairāku dzīvokļu mājas	18	8	-45,5	-27,3
Dažādu sociālo grupu kopdzīvojamās mājas	2	-	-66,7	-100
Nedzīvojamās ēkas				
Viesnīcas un tām līdzīga lietojuma ēkas	18	7	-14,3	-22,2
Biroju ēkas	12	2	-29,4	-50,0
Vairumtirdzniecības un mazumtirdzniecības ēkas	25	10	-30,6	-23,1
Satiksmes un sakaru ēkas	5	3	0,0	0,0
Rūpnieciskās ražošanas ēkas un noliktavas	70	36	-46,6	-62,1
Plašizklaides pasākumu, izglītības vai veselības aprūpes iestāžu ēkas	26	4	-65,3	-66,7

Nosacītie apzīmējumi

-	Parādība nav konstatēta
---	-------------------------