

BŪVNICĪBA LATVIJĀ

Informatīvais apskats



Saturs

Diagr. Būvniecības produkcijas indeksi 1

BŪVNICĪBAS PRODUKCIJAS INDEKSI 2

Diagr. Būvniecības produkcijas, ēku un inženierbūvju būvniecības indeksi 3

BŪVNICĪBAS PRODUKCIJAS PĀRMAIŅAS 3

DZĪVOJAMO, NEDZĪVOJAMO ĒKU UN INŽENIERBŪVJU

BŪVNICĪBA UN REMONTS 3

IZDOTAS BŪVATĻAUJAS ĒKU

BŪVNICĪBAI 4

Informatīvajā apskatā publicēti dati par būvniecību Latvijā 2014. gada 4. ceturksnī. Dati sagatavoti saskaņā ar Saimniecisko darbību statistisko klasifikāciju NACE 2.red.

Dati tiek vākti no visiem ekonomiski aktīviem uzņēmumiem, kur būvniecībā nodarbināti 30 un vairāk cilvēku vai kuru iepriekšējā gada būvniecības apgrozījums bija virs 4,3 milj. eiro. Pārējie uzņēmumi tiek apsekoti lietojot stratificētu vienkāršo gadījuma izlasi.

Būvniecības produkcijas apjoma indekss raksturo būvniecības produkcijas izmaiņas pārskata periodā, salīdzinot ar bāzes periodu. Produkcijas izlaides rādītājus pārrēķina salīdzināmajās cenās ar būvniecības izmaksu indeksu palīdzību.

Sezonāli un kalendāri izlīdzināti dati lairkindu analizē ļauj objektīvāk novērtēt izmaiņas ekonomiskajos procesos, novēršot sezonālās ietekmes uz būvniecības produkcijas apjomu, jo tiek izslēgtas darbdienu skaits, Lieldienu, Ziemassvētku un citu brīvdienų ietekme, kā arī apjoma svārstības atkarībā no sezonas.

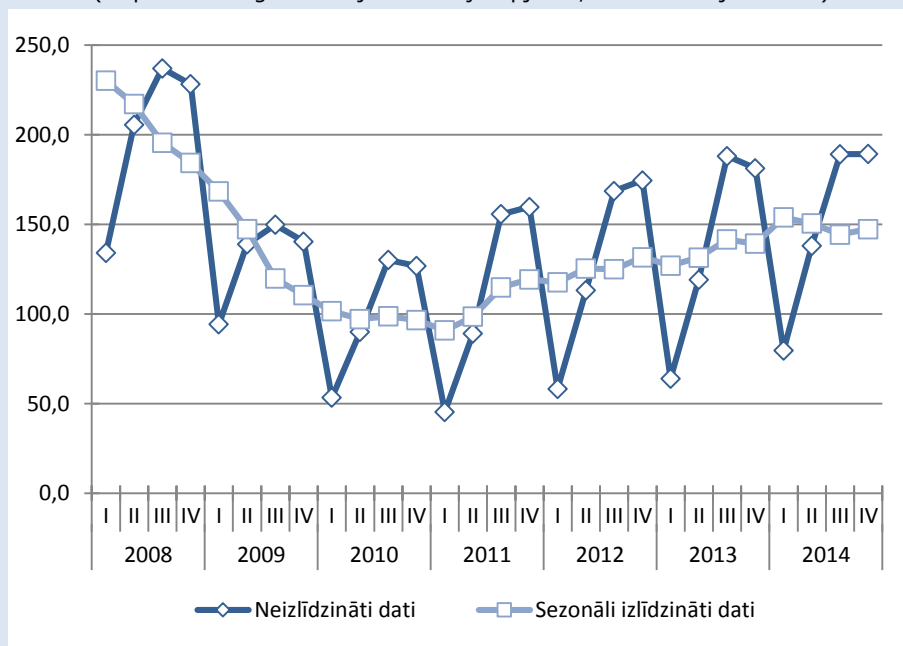
Būvatļauja ir Vispārīgajos būvnoteikumos paredzētajā kārtībā izsniegts dokuments, kas apliecina tiesības veikt objektā būvdarbus.

Ar 2014. gada 4. ceturksni būvniecības statistikā ar terminu **izdotas būvatļaujas**, atbilstoši „Būvniecības likumam”, saprot atzīmes izdarīšanu būvatļaujā par būvdarbu uzsākšanas nosacījumu izpildi.

2014. gada 4. ceturksnī, salīdzinot ar 2013. gada 4. ceturksni, būvniecības produkcijas apjoms pēc kalendāri izlīdzinātiem datiem salīdzināmajās cenās pieauga par 4,4%. Ēku būvniecības apjoms palielinājās par 21,5%, tai skaitā dzīvojamo ēku būvniecība palielinājās par 8,5% un viesnīcu un tām līdzīgu lietojuma ēku būvniecība pieauga par 75,6%. Inženierbūvju produkcija samazinājās par 7,5%, un to ietekmēja būtisks produkcijas apjoma samazinājums maģistrālo cauruļvadu, maģistrālās sakaru un elektropārvades līniju būvniecībā – par 31,0% un ostu būvniecībā – par 57,1%. Tajā pašā laikā palielinājās ielu un ceļu būvniecība, kā arī vietējo cauruļvadu un kabeļu būvniecība (attiecīgi – par 12,5% un 17,2%).

Būvniecības produkcijas indeksi

(% pret 2010. gada vidējo ceturkšņa apjomu, salīdzināmajās cenās)



2015/1

15-024-001

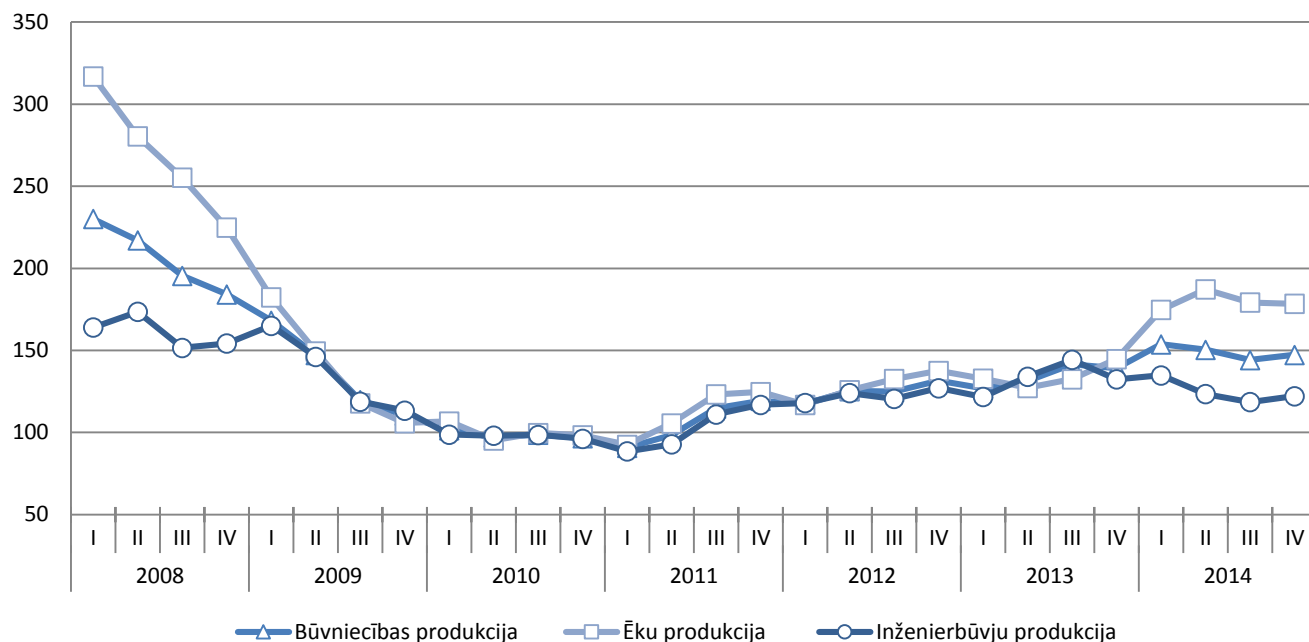
BŪVNICĪBAS PRODUKCIJAS INDEKSI

(salīdzināmajās cenās, %)

	I-IV	I	II	III	IV
Būvniecības produkcijas apjoma pārmaiņas pret iepriekšējā gada atbilstošo periodu, neizlīdzinātie					
2011	12,3	-15,0	-0,9	19,6	25,9
2012	14,8	28,5	26,9	8,3	9,3
2013	6,9	9,8	5,3	11,6	3,9
2014	8,1	24,6	15,8	0,6	4,4
kalendāri izlīdzinātie dati					
2011	12,3	-15,0	-0,9	19,6	25,9
2012	14,8	28,5	26,9	8,3	9,3
2013	6,9	9,8	5,3	11,6	3,9
2014	8,1	24,6	15,8	0,6	4,4
2010 = 100*					
Būvniecības produkcijas indeksi, %					
neizlīdzinātie					
2011	112,4	45,3	89,1	155,6	159,6
2012	128,6	58,2	113,1	168,5	174,4
2013	138,1	63,9	119,1	188,0	181,2
2014	149,0	79,6	137,9	189,1	189,2
sezonāli izlīdzinātie					
2011	105,8	90,8	98,4	114,8	119,3
2012	124,9	117,6	125,3	124,9	131,6
2013	134,7	126,9	131,4	141,5	139,1
2014	148,9	153,8	150,4	144,2	147,3
2010 = 100*					
Ēku būvniecības produkcijas indeksi, %					
neizlīdzinātie					
2011	115,5	59,9	95,2	148,2	158,8
2012	130,2	75,6	113,4	157,4	174,2
2013	134,2	87,8	116,0	153,5	179,4
2014	179,3	117,7	174,5	206,8	218,0
sezonāli izlīdzinātie					
2011	111,5	92,5	105,6	123,2	124,7
2012	128,2	116,9	125,8	132,6	137,6
2013	134,3	132,8	127,2	132,5	144,8
2014	179,9	174,7	187,2	179,2	178,4
2010 = 100*					
Inženierbūvju produkcijas indeksi, %					
neizlīdzinātie					
2011	110,1	34,7	85,1	160,4	160,1
2012	127,1	45,3	113,0	175,8	174,4
2013	140,5	46,3	121,5	212,0	182,2
2014	125,9	51,8	110,8	172,6	168,5
sezonāli izlīdzinātie					
2011	102,3	88,5	92,8	111,1	116,9
2012	122,4	118,0	124,0	120,5	127,0
2013	133,1	121,7	134,1	144,3	132,4
2014	124,8	134,8	123,4	118,6	122,2

* Ceturkšņu indeksu aprēķināšanai par bāzi izmantots 2010. gada vidējais ceturkšņa apjoms.

Būvniecības produkcijas, ēku un inženierbūvju būvniecības indeksi
(% pret 2010. gada vidējo ceturkšņa apjomu, sezonāli izlīdzināti dati salīdzināmajās cenās)



BŪVNICĪBAS PRODUKCIJAS PĀRMAIŅAS

	2014. gada 4. cet. % pret	
	2014. gada 3. cet. (sezonāli izlīdzināts)	2013. gada 4. cet. (kalendāri izlīdzināts)
Pavisam	2,1	4,4
Dzīvojamās ēkas	-9,0	8,5
Biroju ēkas	15,8	5,1
Rūpnieciskās ražošanas ēkas un noliktavas	21,5	5,4
Skolas, universitātes un zinātniskās pētniecības iestādes	-3,1	85,5
Ārstniecības vai veselības aprūpes iestāžu ēkas	-16,1	-17,6
Šosejas, ielas, ceļi, lidlauki, skrejceļi un dzelzceļa līnijas	12,8	12,5
Tilti un tuneļi	-16,2	-37,1
Ostas un dambji	8,0	-57,1
Maģistrālie cauruļvadi, maģistrālās sakaru un elektropārvades līnijas	-4,2	-31,0
Vietējie cauruļvadi un kabeļu līnijas	-7,0	17,2

**DZĪVOJAMO, NEDZĪVOJAMO ĒKU UN INŽENIERBŪVJU BŪVNICĪBA UN REMONTS
2014. GADA IV CETURKSNĪ**

	Saviem spēkiem veiktais būvdarbu apjoms (faktiskajās cenās; tūkst. eiro)	Tai skaitā		Pārmaiņas saviem spēkiem veikto būvdarbu apjomā (salīdzināmajās cenās; neizlīdzināti dati), % pret 2013. gada IV ceturksni
		jaunā būvniecība	ēku un būvju remontdarbi	
Dzīvojamās ēkas				
Pavisam	65011,3	38717,8	26293,5	8,5
tai skaitā:				
Viena dzīvokļa mājas	11576,3	6285,9	5290,4	17,8
Divu dzīvokļu mājas	5031,5	4712,7	318,8	312,1
Triju un vairāku dzīvokļu mājas	48403,5	27719,2	20684,3	-1,0

	Saviem spēkiem veiktais būvdarbu apjoms (faktiskajās cenās; tūkst. eiro)	Tai skaitā		Pārmaiņas saviem spēkiem veikto būvdarbu apjomā (salīdzināmajās cenās; neizlīdzināti dati), % pret 2013. gada IV ceturksni
		jaunā būvniecība	ēku un būvju remontdarbi	
Nedzīvojamās ēkas				
Pavisam	192301,1	86922,3	105378,8	25,2
no tām:				
Biroju ēkas	28183,1	14437,0	13746,1	5,1
Vairumtirdzniecības un mazumtirdzniecības ēkas	8207,5	4338,9	3868,6	-40,5
Rūpnieciskās ražošanas ēkas un noliktavas	37440,1	24372,8	13067,3	5,4
Ēkas plašizklaides pasākumiem	6400,7	3662,2	2738,5	38,2
Sporta ēkas	5938,9	2578,2	3360,7	239,6
Muzeji un bibliotēkas	5962,2	2048,3	3914,0	-16,3
Skolas, universitātes un zinātniskās pētniecības iestādes	37659,3	8989,0	28670,4	85,5
Ārstniecības vai veselības aprūpes iestāžu ēkas	7297,3	2206,6	5090,7	-17,6
Inženierbūves				
Pavisam	280527,6	144772,7	135754,9	-6,9
no tām:				
Šosejas, ielas, ceļi, lidlauki, skrejceļi un dzelzceļa līnijas	121603,7	55898,3	65705,4	12,5
Tilti un tuneļi	11334,4	2899,0	8435,4	-37,1
Ostas un dambji	13399,3	8791,9	4607,4	-57,1
Maģistrālie cauruļvadi, maģistrālās sakaru un elektropārvades līnijas	30494,1	18613,7	11880,5	-31,0
Vietējie cauruļvadi un kabeļu līnijas	33145,7	19835,2	13310,5	17,2

IZDOTAS BŪVATĻAUJAS ĒKU BŪVNICĪBAI

	2014 IV (skaits)		Izdoto būvatļauju pārmaiņas (procentos) pret 2013 IV	
	Pavisam	no tām jaunbūves	Pavisam	no tām jaunbūves
Dzīvojamās ēkas				
Viena dzīvokļa mājas	374	270	-10,3	-1,1
Vasarnīcas un dārza mājas	73	50	10,6	11,1
Divu vai vairāku dzīvokļu mājas	46	13	-41,0	0,0
Dažādu sociālo grupu kopdzīvojamās mājas	1	1	-50,0	...
Nedzīvojamās ēkas				
Viesnīcas un tām līdzīga lietojuma ēkas	23	15	76,9	87,5
Biroju ēkas	13	4	-55,2	-42,9
Vairumtirdzniecības un mazumtirdzniecības ēkas	20	8	-50,0	-27,3
Satiksmes un sakaru ēkas	7	2	-50,0	-77,8
Rūpnieciskās ražošanas ēkas un noliktavas	86	47	-19,6	-19,0
Plašizklaides pasākumu, izglītības vai veselības aprūpes iestāžu ēkas	36	8	-5,3	14,3

Nosacītie apzīmējumi	
-	Parādība nav konstatēta
...	Trūkst datu, vai tie ir apšaubāmi