

# BŪVNICĪBA LATVIJĀ

## Informatīvais apskats



### Saturs

1. Būvniecības produkcijas indeksi .....	2
2. Būvniecības produkcijas pārmaiņas.....	3
3. Dzīvojamo, nedzīvojamo ēku un inženierbūvju būvniecība un remonts.....	3
4. Izdotas būvatļaujas ēku būvniecībai .....	4

Informatīvajā apskatā ievietoti dati par būvniecību Latvijā 2014.gada 1.ceturksnī. Dati sagatavoti saskaņā ar Saimniecisko darbību statistisko klasifikāciju NACE 2.red.

Dati tiek vākti no visiem ekonomiski aktīviem uzņēmumiem, kur būvniecībā nodarbināti 30 un vairāk cilvēku vai kuru iepriekšējā gada būvniecības apgrozījums bija virs 4,3 milj. eiro. Pārējie uzņēmumi tiek apsekoti lietojot stratificētu vienkāršo gadījuma izlasi.

Dati pa atsevišķiem būvju veidiem grupēti saskaņā ar Būvju klasifikāciju.

**Būvniecības produkcijas fiziskā apjoma indekss** raksturo būvniecības produkcijas izmaiņas pārskata periodā, salīdzinot ar bāzes periodu. Produkcijas izlaides rādītājus pārrēķina salīdzināmajās cenās ar būvniecības izmaksu indeksu palīdzību.

**Sezonāli un kalendāri izlīdzināti dati** laikrindu analizē ļauj objektīvāk novērtēt izmaiņas ekonomiskajos procesos, novēršot sezonālās ietekmes uz būvniecības produkcijas apjomu, jo tiek izslēgtas darbdienu skaits, Lieldienu, Ziemassvētku un citu brīvdienų ietekme, kā arī apjoma svārstības atkarībā no sezonas.

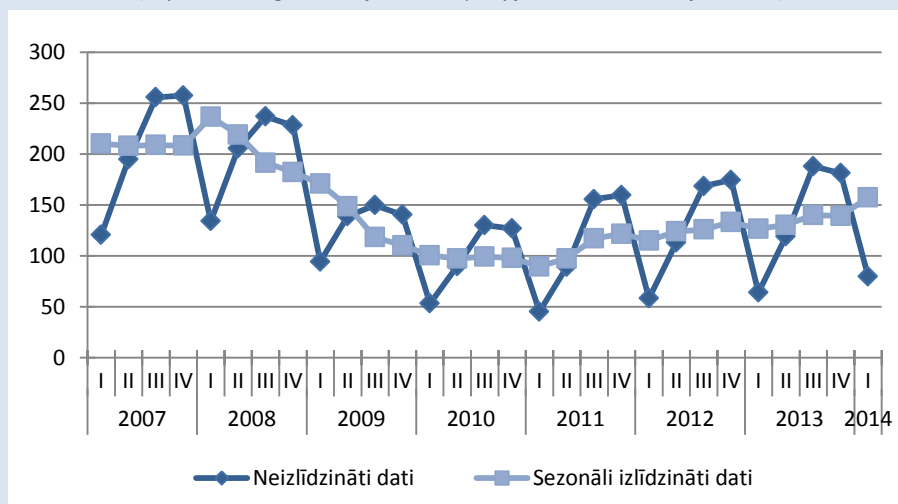
Lietotājiem būtu jāievēro, ka pēc sezonālās izlīdzināšanas metodes un kalendārās izlīdzināšanas metodes, pievienojot jaunā perioda datus, tiek pārrēķināti arī iepriekšējā perioda dati. Tādēļ katru ceturksni izlīdzināto datu rindā var mainīties iepriekšējo periodu dati.

Būvatļauja ir Vispārīgajos būvnoteikumos paredzētajā kārtībā izsniegts dokuments, kas apliecina tiesības veikt objektā būvdarbus.

**Pirmajā ceturksnī, salīdzinot ar pirmo ceturksni gadu iepriekš,** būvniecības produkcijas apjoms pēc kalendāri izlīdzinātiem datiem salīdzināmajās cenās pieauga par 24,6%. Ēku būvniecības apjoms palielinājās par 34,1%. Tai skaitā administratīvo ēku būvniecība pieauga par 97,4% (7,5% no kopējā būvniecības apjoma) un dzīvojamo ēku būvniecība – par 44,3% (16,8% no kopējās būvniecības). Inženierbūvju produkcija, salīdzinot ar pagājušā gada 1.ceturksni, pieauga par 11,9%, un to ietekmēja vietējo cauruļvadu un kabeļu būvniecības pieaugums par 21,8% (5,2% no kopējās būvniecības) un ostu būvniecība – par 20,8% (5,8% no kopējās būvniecības). Produkcijas apjoma kritums bija ielu un ceļu būvniecībā – par 4,8% (6,1% no kopējās būvniecības) un tiltu būvniecībā – par 19,4% (2,0% no kopējās būvniecības).

### Būvniecības produkcijas indeksi

(% pret 2010. gada vidējo ceturkšņa apjomu, salīdzināmajās cenās)

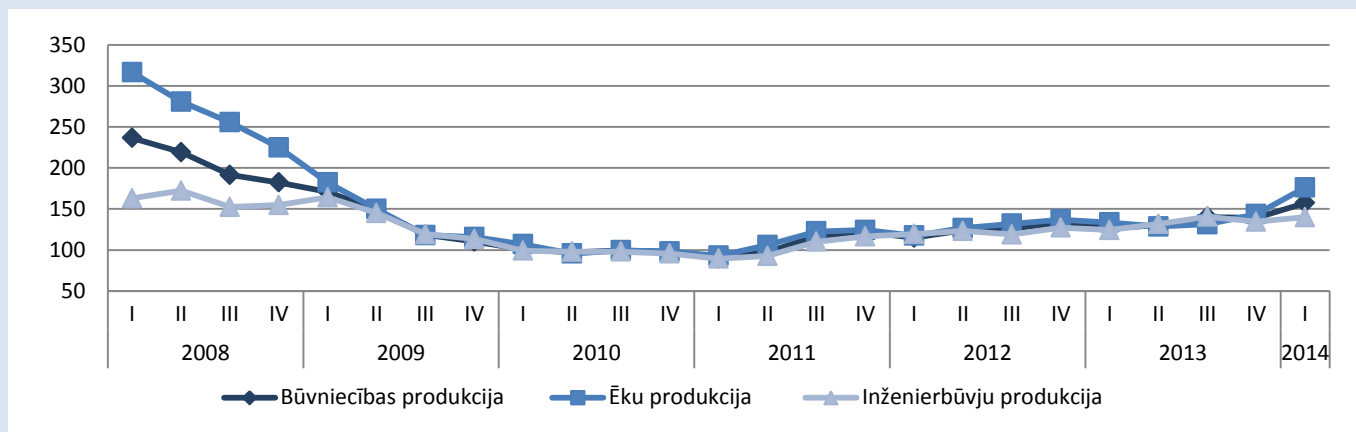


## 1. BŪVNICĪBAS PRODUKCIJAS INDEKSI

	I-IV	I	II	III	IV
Būvniecības produkcijas apjoma pārmaiņas % pret iepriekšējā gada atbilstošo periodu (salīdzināmajās cenās) neizlīdzinātās					
2011		-15.0	-0.9	19.6	25.9
2012		28.5	26.9	8.3	9.3
2013		9.8	5.3	11.6	3.9
2014		24.6			
kalendāri izlīdzinātie dati					
2011		-15.0	-0.9	19.6	25.9
2012		28.5	26.9	8.3	9.3
2013		9.8	5.3	11.6	3.9
2014		24.6			
2010 = 100*					
Būvniecības produkcijas indeksi, %					
neizlīdzinātie					
2011	112.4	45.3	89.1	155.6	159.6
2012	128.5	58.2	113.1	168.5	174.4
2013	138.0	63.9	119.1	188.0	181.2
2014		79.6			
sezonāli izlīdzinātie					
2011		89.6	97.4	117.0	121.7
2012		115.0	124.0	125.9	133.2
2013		126.5	130.4	140.1	139.3
2014		157.3			
2010 = 100*					
Ēku būvniecības produkcijas indeksi, %					
neizlīdzinātie					
2011	115.5	59.9	95.2	148.2	158.8
2012	130.1	75.6	113.4	157.4	174.2
2013	134.2	87.8	116.0	153.5	179.4
2014		117.7			
sezonāli izlīdzinātie					
2011		92.9	106.0	122.6	124.3
2012		117.5	126.7	131.9	136.9
2013		133.5	128.6	131.3	143.7
2014		176.2			
2010 = 100*					
Inženierbūvju produkcijas indeksi, %					
neizlīdzinātie					
2011	110.1	34.7	85.1	160.4	160.1
2012	124.1	45.3	113.0	175.8	174.4
2013	140.5	46.3	121.5	212.0	182.2
2014		51.8			
sezonāli izlīdzinātie					
2011		89.3	92.7	110.0	116.6
2012		119.4	123.1	118.9	127.5
2013		124.3	131.8	140.5	134.5
2014		139.9			

\* Ceturkšņu indeksu aprēķināšanai par bāzi izmantots 2010.gada vidējais ceturkšņa apjoms.

**Būvniecības produkcijas, ēku un inženierbūvju būvniecības indeksi**  
(% pret 2010.gada vidējo ceturkšņa apjomu, sezonāli izlīdzināti dati salīdzināmajās cenās)



## 2. BŪVNICĪBAS PRODUKCIJAS PĀRMAIŅAS

	2014.gada 1.cet. % pret	
	2013.gada 4.cet. (sezonāli izlīdzināts)	2013.gada 1.cet. (kalendāri izlīdzināts)
<b>Pavisam</b>	<b>13.0</b>	<b>24.6</b>
Dzīvojamās ēkas	27.5	44.3
Biroju ēkas	7.4	97.4
Rūpnieciskās ražošanas ēkas un noliktavas	-16.7	6.9
Skolas, universitātes un zinātniskās pētniecības iestādes	3.5	6.8
Ārstniecības vai veselības aprūpes iestāžu ēkas	29.1	9.9
Šosejas, ielas, ceļi, lidlauki, skrejceļi un dzelzceļa līnijas	-11.8	-4.8
Tilti un tuneļi	-34.4	-19.4
Ostas un dambji	22.8	20.8
Maģistrālie cauruļvadi, maģistrālās sakaru un elektropārvades līnijas	0.9	11.8
Vietējie cauruļvadi un kabeļu līnijas	22.7	21.8

## 3. DZĪVOJAMO, NEDZĪVOJAMO ĒKU UN INŽENIERBŪVJU BŪVNICĪBA UN REMONTS

	Saviem spēkiem veiktais būvdarbu apjoms (faktiskajās cenās; tūkst. eiro)	Tai skaitā		Pārmaiņas saviem spēkiem veikto būvdarbu apjomā (salīdzināmajās cenās; neizlīdzināti dati), % pret 2013.gada I ceturksni
		jauņa būvniecība	ēku un būvju remontdarbi	
<b>Dzīvojamās ēkas</b>				
Pavisam	42019.0	25046.5	16972.5	45.2
tai skaitā:				
Viena dzīvokļa mājas	8707.0	5279.1	3427.9	79.1
Divu dzīvokļu mājas	2462.1	208.8	2253.3	32.1
Triju un vairāku dzīvokļu mājas	30849.9	19558.6	11291.3	38.8
<b>Nedzīvojamās ēkas</b>				
Pavisam	111981.1	55154.4	56826.7	29.9
no tām:				
Biroju ēkas	18757.0	9073.3	9683.7	99.8
Vairumtirdzniecības un mazumtirdzniecības ēkas	10096.0	3438.4	6657.6	11.5
Rūpnieciskās ražošanas ēkas un noliktavas	18063.9	11025.2	7038.7	7.0
Plašizklaides pasākumu ēkas	5276.2	3194.4	2081.8	163.1
Sporta ēkas	2559.1	2054.5	504.6	65.2
Muzeji un bibliotēkas	2892.7	2093.9	798.8	-15.7

	Saviem spēkiem veiktais būvdarbu apjoms (faktiskajās cenās; tūkst. latu)	Tai skaitā		Pārmaiņas saviem spēkiem veikto būvdarbu apjomā (salīdzināmajās cenās; neizlīdzināti dati), % pret 2013.gada I ceturksni
		jaunā būvniecība	ēku un būvju remontdarbi	
Skolas, universitātes un zinātniskās pētniecības iestādes	14283.9	3697.8	10586.1	7.1
Ārstniecības vai veselības aprūpes iestāžu ēkas	8735.9	3764.6	4971.2	10.2
<b>Inženierbūves</b>				
Pavisam	95797.4	58701.8	37095.6	12.0
no tām:				
Šosejas, ielas, ceļi, lidlauki, skrejceļi un dzelzceļa līnijas	15093.4	6661.1	8432.3	-4.6
Tilti un tuneļi	5157.6	4427.3	730.4	-20.0
Ostas un dambji	14525.6	10304.8	4220.8	20.6
Maģistrālie cauruļvadi, maģistrālās sakaru un elektropārvades līnijas	19117.1	13446.3	5670.8	10.4
Vietējie cauruļvadi un kabeļu līnijas	13056.7	7649.8	5406.9	21.5

#### 4. IZDOTAS BŪVATĻAUJAS ĒKU BŪVNICĪBAI

	2014 I (skaits)		Izdoto būvatļauju pārmaiņas (procentos) pret 2013 I	
	Pavisam	no tām jaunbūves	Pavisam	no tām jaunbūves
<b>Dzīvojamās ēkas</b>				
Viena dzīvokļa mājas	375	239	19.8	29.2
Vasarnīcas un dārza mājas	79	45	33.9	15.4
Divu vai vairāku dzīvokļu mājas	33	11	-19.5	-47.6
Dažādu sociālo grupu kopdzīvojamās mājas	6	4	200.0	0.0
<b>Nedzīvojamās ēkas</b>				
Viesnīcas un tām līdzīga lietojuma ēkas	21	9	90.9	125.0
Biroju ēkas	17	4	30.8	100.0
Vairumtirdzniecības un mazumtirdzniecības ēkas	36	13	28.6	62.5
Satiksmes un sakaru ēkas	5	3	-61.5	-40.0
Rūpnieciskās ražošanas ēkas un noliktavas	131	95	77.0	150.0
Plašizklaides pasākumu, izglītības vai veselības aprūpes iestāžu ēkas	75	12	114.3	100.0

Informatīvo aprakstu sagatavoja Latvijas Republikas Centrālās statistikas pārvaldes Uzņēmumu statistikas departamenta Investīciju un nekustamā īpašuma statistikas daļa.

Nosacītie apzīmējumi	
-	Parādība nav konstatēta