



Centrālā statistikas pārvalde



KONJUNKTŪRAS APSEKOJUMU REZULTĀTI 2017. gada 1. ceturksnī

Informatīvais apskats



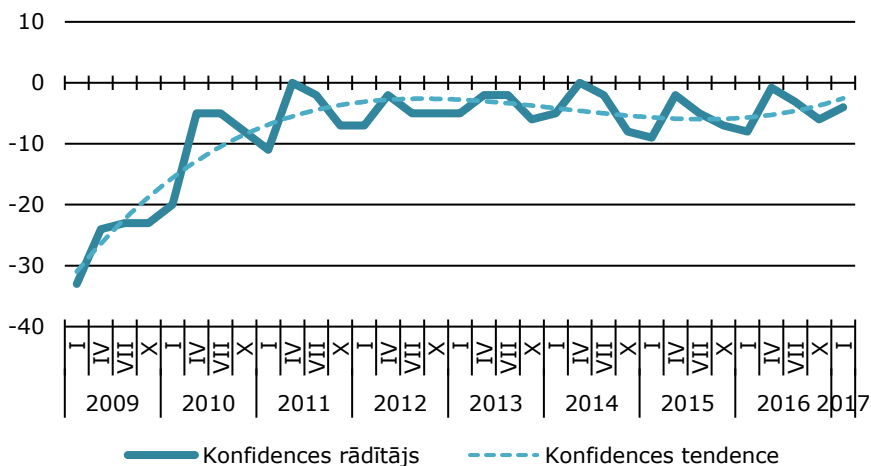
1. RŪPNIECĪBAS KONJUNKTŪRA

2017. gada janvārī rūpniecības konjunktūras konfidences rādītājs, kas raksturo kopējo konjunktūras situāciju apstrādes rūpniecībā, Latvijā bija -4. Salīdzinājumā ar iepriekšējo ceturksni (2016. gada oktobri) konfidences rādītājs uzlabojies par 2 procentpunktiem, bet, salīdzinot ar 2016. gada janvāri, tā kāpums ir 4 procentpunkti. Pēc sezonāli izlīdzinātajiem datiem rūpniecības konjunktūras rādītājs janvārī bija -2, kas tāpat kā neizlīdzinātais rādītājs, salīdzinot ar 2016. gada oktobri, pieaudzis par 2 procentpunktiem.

Rūpniecības konfidences rādītāju aprēķina kā atbilžu saldo vidējo lielumu uz trim jautājumiem: kopējais produkcijas pieprasījuma līmenis, gaidāmās ražošanas aktivitātes izmaiņas un gatavās produkcijas krājumu līmenis (pēdējo rādītāju ņem ar pretēju zīmi).

Analizējot rūpniecības konfidences rādītāju kopš 2009. gada, redzams, ka viszemākais tas bija 2009. gada janvārī (-33). Turpmākajās aptaujās konfidences rādītājs uzlabojās, 2010. gada aprīlī pakāpjoties līdz -5. No 2014. gada augstākie rūpniecības konfidences rādītāji fiksēti katra gada aprīlī (attiecīgi 0, -2 un -1). Tas saistīts ar rūpniecības konfidences rādītāja sezonālo raksturu: kalendārā gada sākumā un beigās raksturīgas zemākas vērtības, bet pavasara un vasaras mēnešos – augstākas vērtības. Kopumā no 2012. gada rūpniecības konjunktūras situācija ir samērā stabila, neliela konfidences rādītāja samazināšanās bija vērojama 2015. gadā.

Rūpniecības konfidences rādītājs; 2009–2017
(saldo, %)



Produkcijas pasūtījumu līmenis 2017. gada janvārī novērtēts ar -23. Salīdzinājumā ar iepriekšējā ceturkšņa rezultātu tas nav mainījies, bet, salīdzinot ar vērtējumu pirms gada, uzlabojies par 7 procentpunktiem.

Otra konfidences sastāvdaļa – gaidāmā ražošanas aktivitāte, kas raksturo uzņēmumu nākotnes prognozi ražošanai – 2017. gada janvārī bija 10, kas ir par 7 procentpunktiem vairāk nekā pirms gada.

Trešā konfidences sastāvdaļa – gatavās produkcijas krājumi – 2017. gada janvārī bija -2, kas nozīmē, ka saražotās produkcijas krājumi uzņēmumos kopumā vērtēti kā pārāk mazi. Salīdzinājumā ar iepriekšējā gada atbilstošo periodu šis rādītājs pieaudzis par vienu procentpunktu.

2017. gada sākumā ražošanas aktivitātes izmaiņas vērtētas ar -1, kas ir par 10 procentpunktiem vairāk nekā iepriekšējā gada janvārī.

Saturs

1. RŪPNIECĪBAS KONJUNKTŪRA.....	1
2. BŪVNICĪBAS KONJUNKTŪRA.....	4
3. MAZUMTIRDZNIECĪBAS KONJUNKTŪRA.....	6
4. PAKALPOJUMU SEKTORA KONJUNKTŪRA.....	8
5. INVESTĪCIJU KONJUNKTŪRA APSTRĀDES RŪPNIECĪBĀ.....	9
6. EKONOMIKAS SENTIMENTA RĀDĪTĀJS UN APKOPOJOŠIE RĀDĪTĀJI BALTIJAS VALSTĪS.....	11
METODOLOĢISKI PASKAIDROJUMI	16

2017/01

17-007-001

30 % uzņēmumu vadītāju saražotās produkcijas eksporta pasūtījumu līmeni vērtē kā nepietiekamu, un tikai 3 % respondentu uzskata, ka līmenis ir vairāk nekā pietiekams. Tādējādi produkcijas eksporta pasūtījumu līmeņa saldo 2017. gada janvārī bija -27, kas salīdzinājumā ar 2016. gada janvāri uzlabojies par 5 procentpunktiem.

2017. gada janvārī 12 % respondentu tuvākajos mēnešos prognozēja realizācijas cenu celšanos, bet cenu samazināšanos – tikai 5 %. Tādējādi gaidāmo produkcijas realizācijas cenu izmaiņu saldo bija 7, kas salīdzinājumā ar 2016. gada janvāri ir pieaudzis par 10 procentpunktiem.

Gaidāmo kopējo eksporta pasūtījumu izmaiņu saldo bija 9. Salīdzinājumā ar pagājušā gada attiecīgo periodu rādītājs pieaudzis par 9 procentpunktiem. Eksportam uz ES valstīm šī rādītāja vērtība ir vēl augstāka (11), savukārt eksportam uz NVS valstīm turpmākajos mēnešos tiek prognozēta lejupslīde (saldo ir -5).

Ražošanas nodrošinājums ar pasūtījumiem vidēji ir 2,9 mēneši, kas sakrīt ar 2016. gada janvārī fiksēto. 2017. gada sākumā rūpniecības uzņēmumi vidēji izmantoja 73 % no iespējamās ražošanas jaudas, kas ir nedaudz vairāk nekā pirms gada.

Rūpniecības produkcijas konkurētspējas vērtējums 2017. gada janvārī, salīdzinot ar atbilstošo iepriekšējā gada periodu, iekšējā tirgū nav mainījies, bet citās ES valstīs un valstīs ārpus ES nedaudz uzlabojies.

Finansiālā stāvokļa izmaiņu tendence 2017. gada janvāra aptaujā ir pozitīva (2). Salīdzinājumā ar pagājušā gada sākumu šis rādītājs uzlabojies par 7 procentpunktiem.

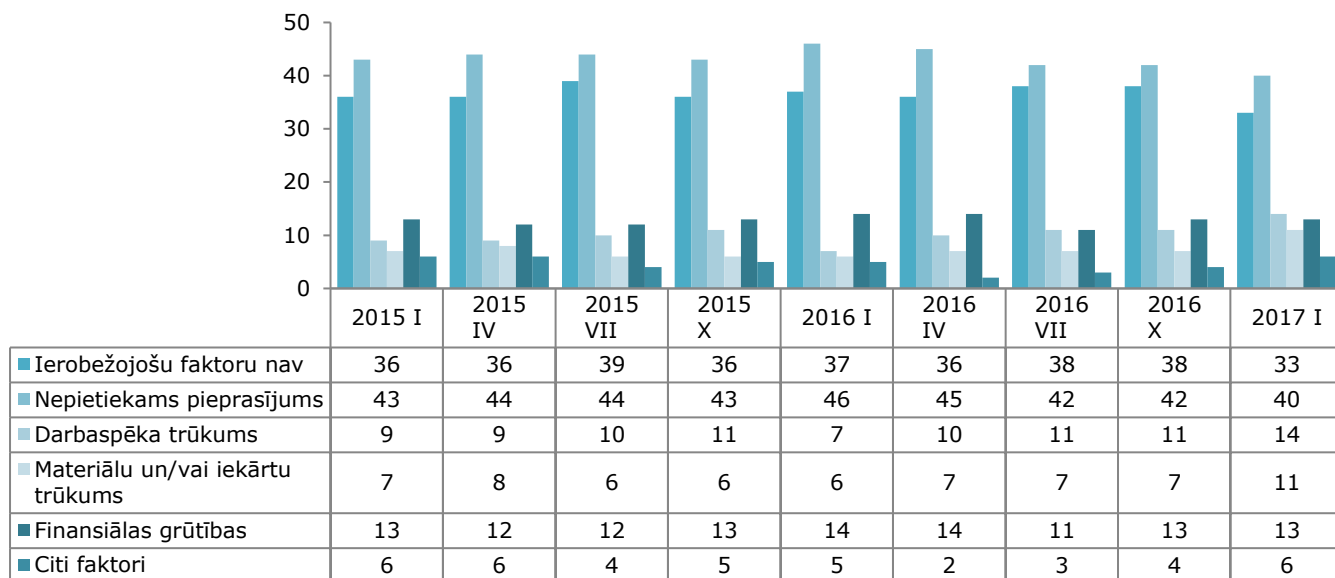
Rūpniecības konjunktūras rādītāji

	2016.I atbilžu saldo, %	2016.X atbilžu saldo, %	2017.I			
			atbilžu saldo, %	atbilžu īpatsvars, %		
				pozitīvās atbildes (+)	neitrālās atbildes (=)	negatīvās atbildes (-)
Ražošanas aktivitāte pēdējos 3 mēnešos (<i>tendence</i>)	-11	4	-1	19	61	20
Produkcijas pasūtījumi pašreiz (<i>līmenis</i>)	-30	-23	-23	3	71	26
Eksporta pasūtījumi pašreiz (<i>līmenis</i>)	-32	-26	-27	3	67	30
Gatavās produkcijas krājumi (<i>līmenis</i>)	-3	-5	-2	5	88	7
Gaidāmā ražošanas aktivitāte turpmākajos 3 mēnešos (<i>nākotnes tendence</i>)	3	-1	10	21	68	11
Gaidāmās realizācijas cenas turpmākajos 3 mēnešos (<i>nākotnes tendence</i>)	-3	3	7	12	83	5
Gaidāmā nodarbinātība turpmākajos 3 mēnešos (<i>nākotnes tendence</i>)	-3	-3	3	11	81	8
Saimnieciskā darbība kopumā pašreiz (<i>līmenis</i>)	7	7	8	17	73	10
Gaidāmā saimnieciskā darbība kopumā turpmākajos 3 mēnešos (<i>nākotnes tendence</i>)	11	4	13	19	75	6
Jaudas pietiekamība, ievērojot gaidāmo pasūtījumu (<i>līmenis</i>)	1	6	2	13	76	11
Ražošanas nodrošinājums ar pasūtījumiem, mēnešos (<i>līmenis</i>)	2,9	2,5	2,9	x	x	x
Kopējie pasūtījumi pēdējos 3 mēnešos (<i>tendence</i>)	-14	3	-1	19	61	20
Eksporta pasūtījumi turpmākajos 3 mēnešos (<i>nākotnes tendence</i>)						
a) kopējie	0	0	9	19	71	10
b) uz ES valstīm	1	0	11	19	72	9
c) uz NVS valstīm	-11	-6	-5	3	89	8
Ražošanas jaudas izmantošana (%)	71	74	73	x	x	x
Konkurētspēja pēdējos 3 mēnešos (<i>tendence</i>)						
a) iekšējā tirgū	3	1	3	8	87	5
b) ārējā tirgū: ES valstīs	1	0	2	8	86	6
c) ārējā tirgū: ārpus ES	-2	-1	0	7	86	7
Finansiālais stāvoklis pēdējos 3 mēnešos (<i>tendence</i>)	-5	0	2	15	72	13

Rūpniecības konjunktūras aptaujās četras reizes gadā (janvārī, aprīlī, jūlijā un oktobrī) līdztekus konjunktūras rādītājiem tiek iegūta arī informācija par ražošanu ierobežojošajiem faktoriem. Nepietiekams pieprasījums, ko salīdzinājumā ar 2016. gada janvāra aptauju šogad atzīmējuši par 6 procentpunktiem mazāk respondentu, joprojām ir nozīmīgākais ražošanu ierobežojošais

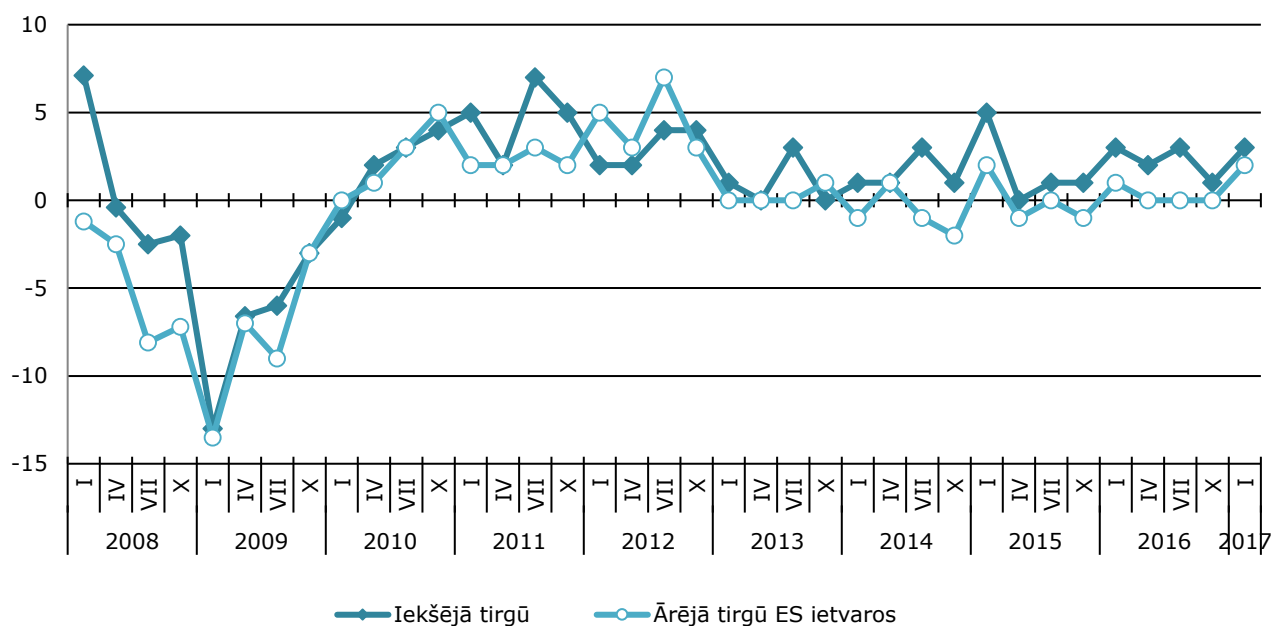
faktors apstrādes rūpniecībā. Otrs ietekmīgākais faktors, kura nozīmība pēdējā gada laikā divkāršojusies, ir darbaspēka trūkums, ko 2017. gada janvārī atzīmējuši 14 % respondentu. Kopš 2015. gada janvāra finansiālo problēmu ietekmi uz ražošanu katru ceturksni atzīmējuši 11–14 % uzņēmumu. 2017. gada janvārī palielinājies uzņēmumu īpatsvars, kas kā ražošanu ierobežojošu faktoru min materiālu un/vai iekārtu nepietiekamību. Tas varētu netieši liecināt par saimnieciskās darbības aktivizēšanos.

Ražošanu ierobežojošie faktori apstrādes rūpniecībā; 2015–2017 (% no respondentu skaita)



Rūpniecības uzņēmumu konkurētspējas izmaiņu tendence līdz 2008. gadam bija pozitīva. Turklāt iekšējā tirgū tā tika vērtēta augstāk nekā ārējā tirgū Eiropas Savienības ietvaros. Ekonomiskās krīzes gados rādītāja vērtības bija negatīvas, un zemākais punkts fiksēts 2009. gada janvārī. No 2010. gada aprīļa līdz 2014. gada janvārim rūpniecības uzņēmumu konkurētspējas izmaiņu tendence atkal bija pozitīva vai neitrāla, turklāt rādītāji ir līdzīgi gan iekšējā tirgū, gan ārējā tirgū. No 2014. gada janvāra konkurētspējas izmaiņu vērtējums iekšējā tirgū lielākoties ir pozitīvs, turpretī ārējā tirgū ES ietvaros svārstījies ap nulli, bet 2017. gada janvārī uzlabojies un pietuvojies šī rādītāja novērtējumam iekšējā tirgū.

Rūpniecības uzņēmumu konkurētspējas izmaiņu tendence; 2008–2017 (saldo, %)

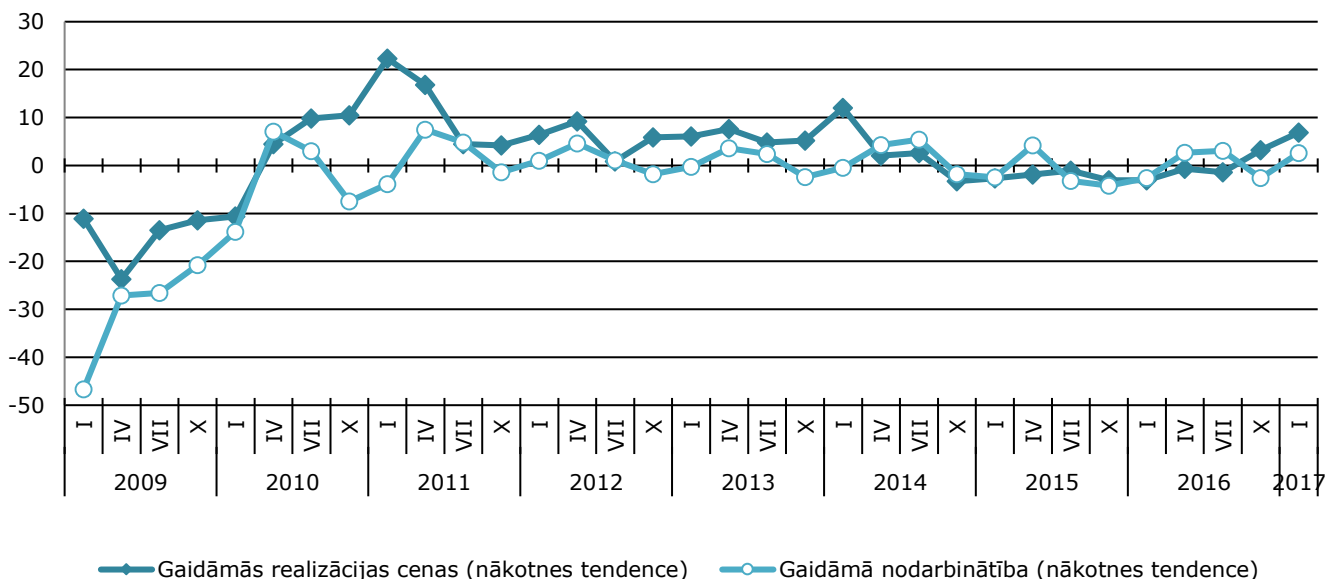


Augstākās gaidāmās nodarbinātības izmaiņu prognozes kopš 2009. gada bijušas 2010. un 2011. gada aprīlī. Pēdējos gados šī rādītāja vērtības svārstās ap nulli, pavasarī un vasarā parasti tās ir pozitīvas, bet rudenī un ziemā – negatīvas.

Kā redzams diagrammā, kopš 2009. gada realizācijas cenu izmaiņu saldo visaugstākais (22) ir 2011. gada janvārī, bet no 2014. gada oktobra līdz 2016. gada jūlijam kopumā respondenti biežāk prognozējuši produkcijas realizācijas cenu

samazināšanos. Savukārt divās pēdējās konjunktūras aptaujās šī rādītāja saldo vērtības atkal pārsniedz nulli un ir pieaugošas, kas iezīmē gaidāmu rūpniecības produkcijas realizācijas cenu kāpumu.

Gaidāmās realizācijas cenas un gaidāmā nodarbinātība; 2009–2017
(atbilžu saldo, %)



2. BŪVNICĪBAS KONJUNKTŪRA

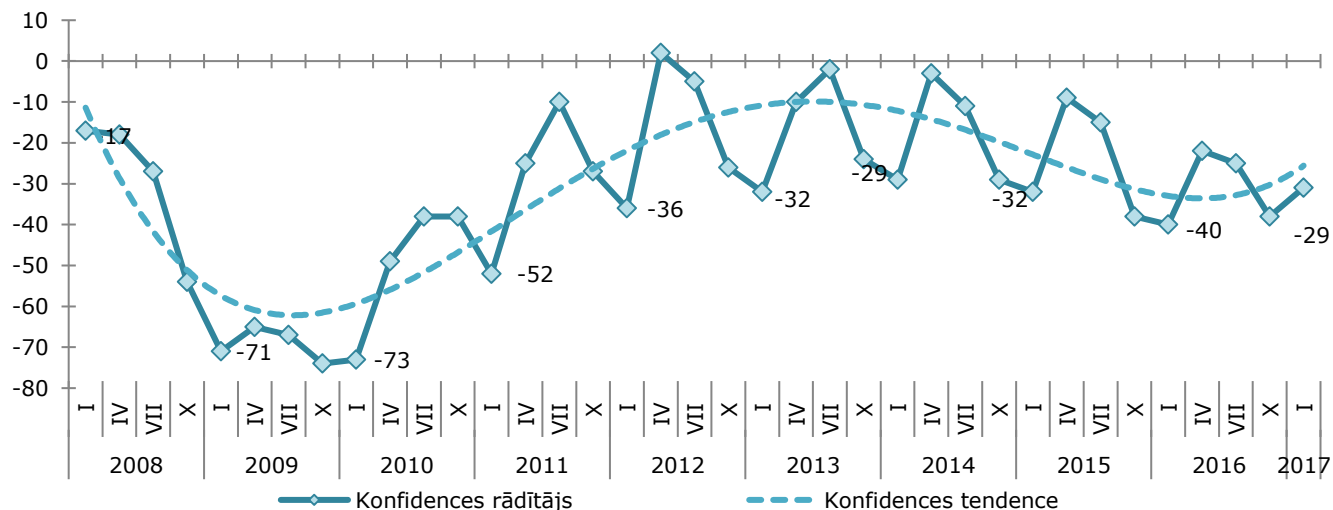
2017. gada janvāra būvniecības konjunktūras aptaujas rezultāti norāda uz konjunktūras situācijas uzlabošanos nozarē. Būvniecības konfidences rādītājs janvārī bija -31. Salīdzinājumā ar 2015. un 2016. gada janvāra aptaujām, tas ir palielinājies attiecīgi par 1 un 9 procentpunktiem. Pēc sezonāli izlīdzinātiem datiem būvniecības konfidences rādītāja vērtība janvārī bija -21, un kopš 2016. gada jūlija tā katru mēnesi ir palielinājušās.

Būvniecības konfidences rādītāju aprēķina kā atbilžu saldo vidējo lielumu uz diviem jautājumiem: pašreizējais būvdarbu pasūtījumu līmenis un gaidāmā nodarbinātība turpmākajos 3 mēnešos.

Analizējot būvniecības konfidences rādītāju kopš 2008. gada, redzams, ka viszemākās vērtības tas sasniedza 2009. un 2010. gadā ekonomiskās krīzes ietekmē. No 2010. gada vidus būvniecības uzņēmumu pašvērtējums sāka uzlaboties, no 2012. līdz 2014. gadam konfidences rādītāju vērtības, kaut arī joprojām negatīvas, bija stabilizējušās. Savukārt no 2015. gada konjunktūras situācija būvniecības nozarē pakāpeniski pasliktinājās, un šī tendence turpinājās vēl līdz 2016. gada vidum. 2017. gada janvāra aptaujas rezultāti norāda uz konjunktūras situācijas uzlabošanos nozarē. Kaut arī rādītāji ir negatīvi, taču to vērtībām ir tendence pieaugt.

Būvniecības nozarei raksturīga izteikta sezonālitate, tāpēc nav grūti prognozēt, ka 2017. gada aprīlī konfidences rādītājs būs augstāks nekā janvārī. Konjunktūras situācijai uzlabojoties, tas varētu būt augstāks arī par iepriekšējā gada aprīļa rādītāju.

Būvniecības konfidences rādītājs; 2005–2017
(saldo, %)



2017. gada janvārī pašreizējā būvdarbu pasūtījumu līmeņa saldo bija -46. Pasūtījumu līmeni 48 % būvuzņēmumu vadītāju vērtē kā nepietiekamu (2016. gada janvārī tādu bija 52 %), 2 % uzņēmumu vadītāju uzskata, ka pasūtījumu apjoms ir virs normas, bet 50 % vadītāju domā, ka pasūtījumu līmenis viņu uzņēmumos ir pietiekams. Salīdzinot ar iepriekšējā gada oktobra aptauju, rādītājs samazinājies par 3 procentpunktiem, bet, salīdzinot ar 2016. gada janvāri, pasūtījumu līmeņa saldo ir palielinājies par 4 procentpunktiem.

Pēc 2017. gada janvāra aptaujas rezultātiem nodarbināto skaitu turpmākajos trīs mēnešos plāno palielināt 13 % būvniecības uzņēmumu, bet 29 % plāno samazināt savu darbinieku skaitu, 58 % uzņēmumu vadītāju izmaiņas neparedz. Tādējādi gaidāmo nodarbinātības izmaiņu saldo ir -16. Salīdzinājumā ar 2016. gada janvāra aptauju nodarbināto skaita izmaiņu prognoze 2017. gada janvārī ir nozīmīgi uzlabojusies.

Būvniecības konjunktūras rādītāji

	2016.I	2016.IV	2016.VII	2016.X	2017.I			
	atbilžu saldo, %				atbilžu saldo, %	atbilžu īpatsvars, %		
						pozitīvās (+)	neitrālās (=)	negatīvās (-)
Esošā būvniecības aktivitāte (<i>tendence</i>)	-44	-30	4	-3	-38	12	38	50
Esošie būvdarbu pasūtījumi (<i>līmenis</i>)	-50	-52	-47	-43	-46	2	50	48
Gaidāmā nodarbinātība turpmākajos 3 mēnešos (<i>nākotnes tendence</i>)	-30	8	-3	-32	-16	13	58	29
Būvdarbu cenu izmaiņas turpmākajos 3 mēnešos (<i>nākotnes tendence</i>)	1	0	1	2	11	17	77	6
Būvniecības iestrāde – nodrošinājums ar būvdarbiem, mēnešos (<i>līmenis</i>)	3,7	3,9	3,8	5,1	4,6	X	X	X
Finansiālais stāvoklis pēdējos 3 mēnešos (<i>tendence</i>)	-16	-30	-14	-13	-19	9	63	28

Reizi ceturksnī respondenti apsekojumā atbild uz jautājumu, cik ilgu laika periodu (mēnešos) nepabeigti darbi un darbi, par kuriem ir noslēgti līgumi, nodrošina ražošanu. Apkopojot datus, iegūst rādītāju, kas parāda būvuzņēmēju nodrošinājumu ar pasūtījumiem.

Būvuzņēmēju nodrošinājums ar pasūtījumiem; 2015–2017 (mēneši)

	2015.I	2015.IV	2015.VII	2015.X	2016.I	2016.IV	2016.VII	2016.X	2017.I
Kopā būvniecībā	5,0	4,7	4,6	4,4	3,7	3,9	3,8	5,1	4,6
pēc nodarbināto skaita uzņēmumos:									
1–49 (mazie uzņēmumi)	3,9	3,2	3,5	3,0	2,1	2,6	2,6	2,4	4,1
50–199 (vidējie uzņēmumi)	4,9	4,9	4,8	4,4	3,9	4,1	3,9	6,2	5,0
200 un vairāk (lielie uzņēmumi)	9,5	8,3	7,9	8,3	6,4	7,4	7,7	6,3	6,1
pēc uzņēmumu pamatdarbības:									
ēku būvniecība – 41	5,5	4,9	4,7	4,6	4,4	4,3	4,4	4,5	5,2
inženierbūvniecība – 42	5,5	5,0	5,1	4,5	3,2	4,0	4,0	3,5	5,5
specializētie būvdarbi – 43	4,3	4,3	4,3	4,0	3,3	3,4	3,2	6,5	3,6

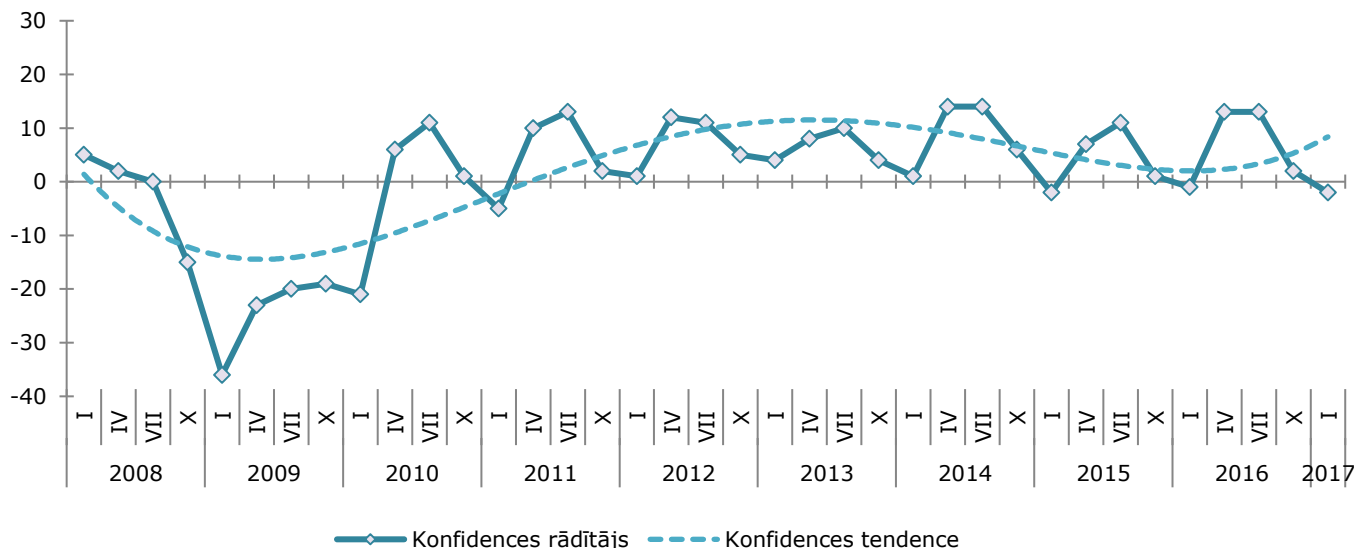
Analizējot būvniecības uzņēmumu nodrošinājumu ar pasūtījumiem kopš 2015. gada, redzam, ka viszemākais tas bija 2016. gada janvārī. Sākot ar 2016. gada aprīli, nodrošinājums ar pasūtījumiem pakāpeniski palielinājās, un oktobrī būvuzņēmumu nepabeigti darbi un darbi, par kuriem noslēgti līgumi, bija jau uz 5,1 mēnesi. Salīdzinot šo rādītāju uzņēmumu grupās pēc nodarbināto skaita, redzams, ka lielajos uzņēmumos tas ir būtiski augstāks nekā mazajos un vidējos uzņēmumos. Jāatzīmē, ka lielo uzņēmumu grupā uzņēmumu nodrošinājums ar pasūtījumiem 2017. gada janvārī, salīdzinot ar 2016. gada visiem četriem periodiem, ir samazinājies, bet pārējās uzņēmumu lieluma grupās – palielinājies. Analizējot situāciju būvniecības apakšnozarēs, redzams, ka pārsvarā labāk nodrošināti ar pasūtījumiem ir ēku būvniecības un inženierbūvniecības uzņēmumi.

3. MAZUMTIRDZNICĪBAS KONJUNKTŪRA

2017. gada janvārī Latvijas mazumtirdzniecības konjunktūras konfidences rādītāja vērtība bija negatīva (-2). Vēl mazāka konfidences vērtība bija 2016. gada decembra aptaujā (-7). Līdzīgi rezultāti bija konjunktūras aptaujās pirms gada: 2015. gada decembrī konfidence bija -7 un 2016. gada janvārī -1. Mazumtirdzniecības konfidences rādītājam ir izteikts sezonāls raksturs: tradicionāli gada beigās un sākumā tā vērtības ir zemākas. Pēc sezonāli izlīdzinātajiem datiem mazumtirdzniecības konfidences rādītāja vērtība janvārī bija pozitīva (5), un pēdējā ceturkšņa laikā tā nav būtiski mainījusies.

Mazumtirdzniecības konfidences rādītāju aprēķina kā atbilžu saldo vidējo lielumu uz trīs jautājumiem: par uzņēmuma darbības aktivitāti pēdējos trīs mēnešos, uzņēmuma darbības aktivitāti turpmākajos trīs mēnešos un preču krājumu līmeni (šo rādītāju ņem ar pretēju zīmi).

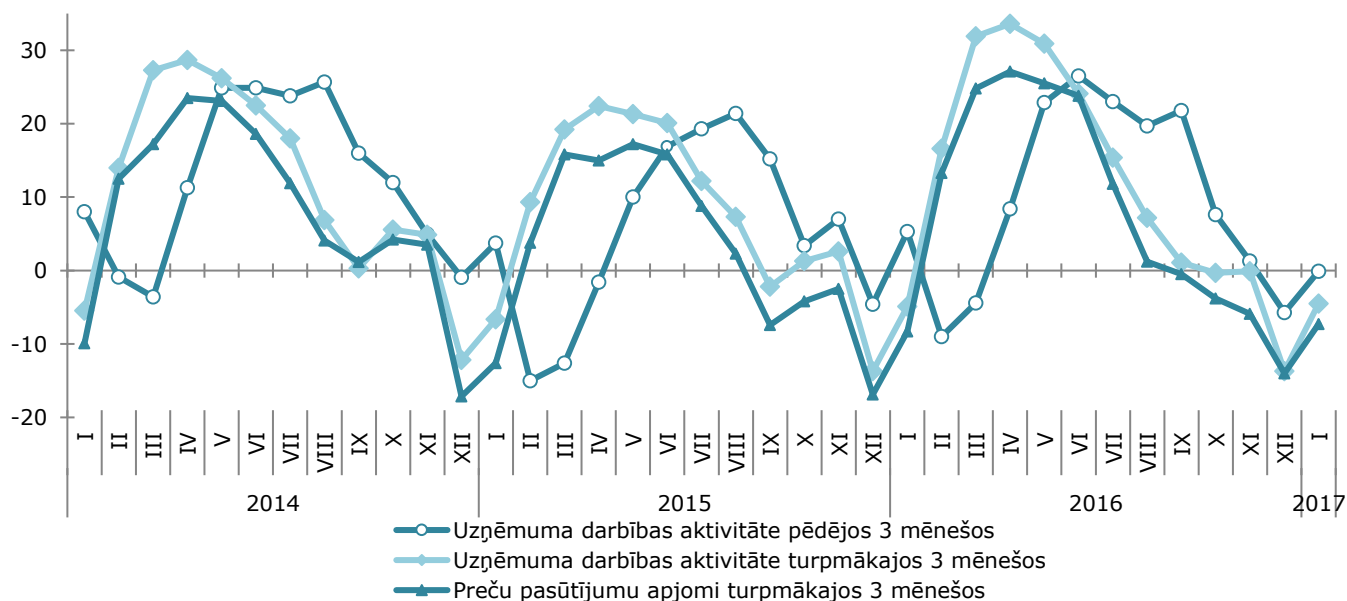
Mazumtirdzniecības konfidences rādītājs; 2008–2017
(saldo, %)



Analizējot mazumtirdzniecības konfidences rādītāju ilgākā periodā, redzams, ka viszemākās vērtības tas sasniedza 2009. gadā ekonomiskās krīzes laikā. Sākot no 2010. gada aprīļa, mazumtirdzniecības uzņēmumu pašvērtējums strauji uzlabojās, un kopš 2011. gada aprīļa konfidences rādītāja vērtības lielākoties bija pozitīvas, taču sezonu ietekmē vienā vai vairākos ziemas mēnešos tās katru gadu noslīd zem nulles. Augstākās konfidences rādītāja vērtības vērojamas maijā un jūnijā aptaujās. 2016. gada aptaujās augstākās konfidences vērtības bija maijā (18) un jūnijā (17).

Sezonālitate lielākā vai mazākā mērā raksturīga ne tikai mazumtirdzniecības konfidences rādītājam, bet arī lielākajai daļai citu konjunktūras rādītāju – uzņēmumu darbības aktivitātes vērtējumam, preču pasūtījumu izmaiņu vērtējumam un citiem.

Uzņēmuma darbības aktivitāte pēdējos un turpmākajos mēnešos, preču pasūtījumu apjoms turpmākajos mēnešos, 2014–2017
(saldo, %)



Līdzīgi kā iepriekšējā gadā, arī 2017. gada janvāra aptaujā puse respondentu (50 %) savu uzņēmumu darbības aktivitāti pēdējos mēnešos ir novērtējusi kā nemainīgu, bet līdzīgs skaits respondentu atzīmējuši gan uzņēmumu darbības aktivitātes pieaugumu, gan samazinājumu. Tādējādi šī rādītāja saldo 2017. gada janvārī bija nulle, kas ir par sešiem procentpunktiem vairāk nekā 2016. gada decembra aptaujā.

Prognozējot uzņēmumu darbības aktivitāti turpmākajos trīs mēnešos, ir lielāks neitrālo respondentu īpatsvars (61 %). Starp pārējiem respondentiem vairāk ir tādu, kas paredzēja uzņēmuma darbības aktivitātes samazināšanos. Rādītāja saldo bija negatīvs (-5).

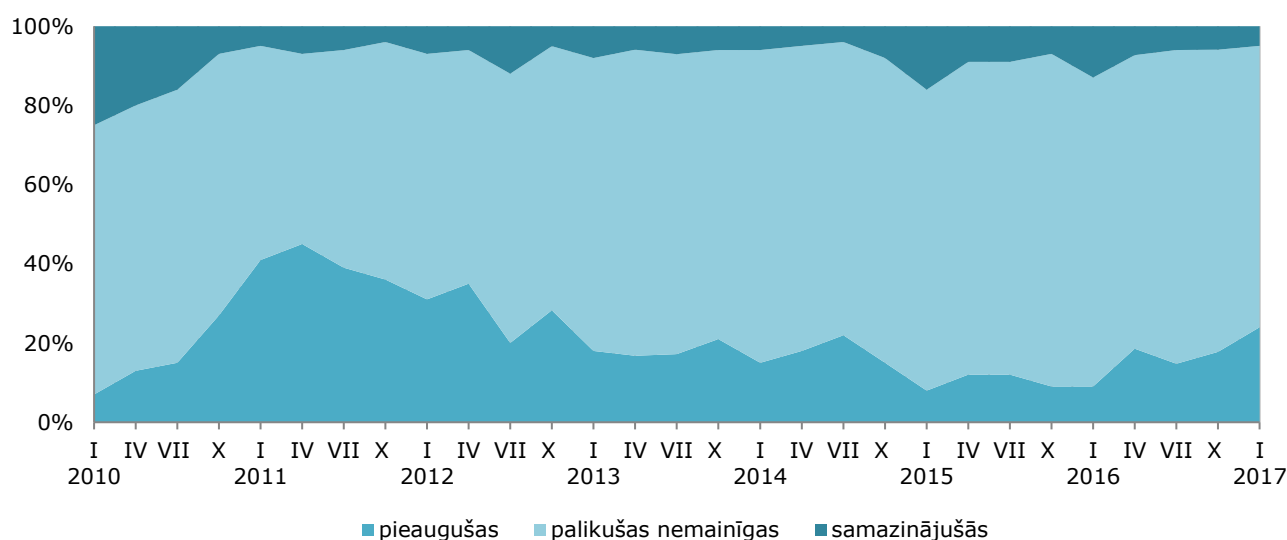
Gaidāmo preču pasūtījumu apjoma izmaiņu vērtējums ilgākā laika periodā labi korelē ar gaidāmo uzņēmuma darbības aktivitātes izmaiņu rādītāju. Gada beigu un sākuma mēnešu aptaujās rādītāji tiek novērtēti ar negatīvu saldo. Pēdējos gados preču pasūtījumu apjoma izmaiņu saldo noslīd zem nulles vērtības vienu mēnesi ātrāk nekā gaidāmo uzņēmuma aktivitātes izmaiņu saldo.

Mazumtirdzniecības konjunktūras rādītāji

	2016.I	2016.IV	2016.VII	2016.X	2017.I			
	atbilžu saldo, %				atbilžu saldo, %	atbilžu īpatsvars, %		
						pozitīvās (+)	neitrālās (=)	negatīvās (-)
Uzņēmuma darbības aktivitāte								
pēdējos 3 mēnešos (<i>tendence</i>)	5	8	23	8	0	25	50	25
turpmākajos 3 mēnešos (<i>nākotnes tendence</i>)	-5	34	15	0	-5	17	61	22
Preču krājumi (<i>līmenis</i>)	3	2	0	2	0	3	94	3
Preču pasūtījumu apjoms piegādātājiem turpmākajos 3 mēnešos (<i>nākotnes tendence</i>)	-8	27	12	-4	-7	15	63	22
Nodarbinātības izmaiņas turpmākajos 3 mēnešos (<i>nākotnes tendence</i>)	-1	11	7	0	2	10	82	8
Preču pārdošanas cenu izmaiņas								
pēdējos 3 mēnešos (<i>tendence</i>)	-4	11	9	12	19	24	71	5
turpmākajos 3 mēnešos (<i>nākotnes tendence</i>)	2	11	7	13	19	24	71	5

Mazumtirdzniecības konjunktūras apsekojumā respondenti vērtē gan cenu izmaiņas savos uzņēmumos pēdējos trīs mēnešos, gan arī prognozē to izmaiņas turpmākajos mēnešos. Lielākā daļa respondentu pēdējos gados atzīmē, ka cenas nav mainījušās. Mazāk tādu atbilžu bija 2010. gadā (48-68 %), bet visvairāk neitrālo atbilžu bija 2015. gadā (80-86 %). 2017. gada janvāra aptaujā cenu izmaiņu vērtējums pēdējos trīs mēnešos un turpmākajos mēnešos ir līdzīgs. 24 % aptaujāto respondentu cenas ir novērtējuši kā pieaugušas, un tikpat liels respondentu īpatsvars arī turpmākajos mēnešos prognozē realizācijas cenu pieaugumu savos uzņēmumos.

Preču realizācijas cenu izmaiņas pēdējos trīs mēnešos; 2010-2017 (atbilžu īpatsvars, %)



2017. gada janvārī gaidāmo preču realizācijas cenu izmaiņu saldo bija 19. Pēdējo reizi mazumtirdzniecības konjunktūras apsekojumā tik liela šī rādītāja vērtība bija fiksēta 2014. gada marta aptaujā (18). Daudz lielāks respondentu īpatsvars cenu pieaugumu prognozēja 2011. gada janvārī, kad rādītāja saldo bija 43.

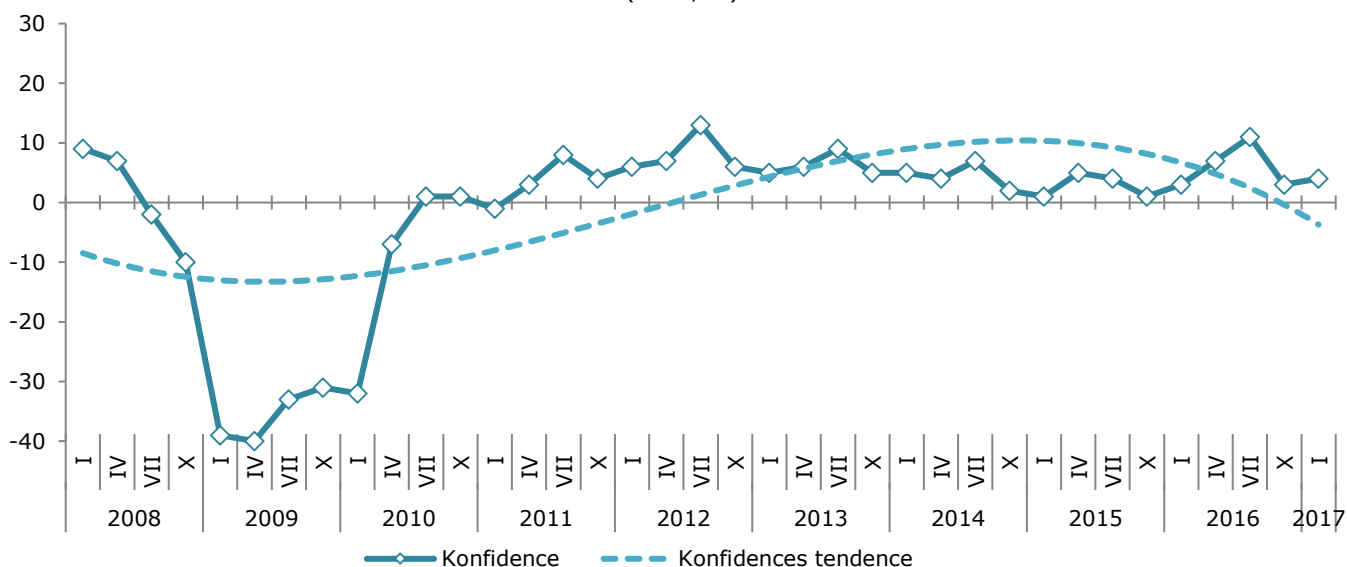
4. PAKALPOJUMU SEKTORA KONJUNKTŪRA

Pakalpojumu sektora konfidences rādītājs 2017. gada janvārī bija 4. Gan salīdzinājumā ar iepriekšējo ceturksni (2016. gada oktobri), gan 2016. gada janvārī tas ir palielinājies par vienu procentpunktu. Pēc sezonāli izlīdzinātajiem datiem mazumtirdzniecības konjunktūras rādītāja vērtība janvārī bija pozitīva (5), un pēdējā ceturkšņa laikā tā nav būtiski mainījusies.

Līdzīgi kā citās nozarēs, arī pakalpojumu sektorā konfidences rādītājs viszemākās vērtības (līdz -40) sasniedza 2009. gadā. Taču 2010. gada aprīlī rādītājs strauji pieauga, un tā paša gada jūlijā tā vērtība jau bija pozitīva. Pēdējo sešu gadu laikā pakalpojumu konfidences rādītājs ir stabilizējies, kaut arī tā vērtības nav tik lielas kā pirmskrīzes periodā. Rādītāja svārstības katra kalendārā gada ietvaros lielā mērā skaidrojamas ar sezonas ietekmi uz šo rādītāju.

Pakalpojumu sektora konfidences rādītāju aprēķina kā atbilžu saldo vidējo lielumu uz trim jautājumiem: par uzņēmuma saimnieciskās darbības stāvokļa izmaiņām pēdējos 3 mēnešos; pieprasījuma izmaiņām pēc uzņēmumā sniegtajiem pakalpojumiem pēdējos 3 mēnešos; pieprasījuma izmaiņām pēc uzņēmumā sniegtajiem pakalpojumiem turpmākajos 3 mēnešos.

Pakalpojumu sektora konfidences rādītājs; 2008–2017
(saldo, %)



2017. gada janvārī pakalpojuma sektora uzņēmumu saimnieciskās darbības stāvokļa izmaiņu saldo bija 7, kas ir par 2 procentpunktiem vairāk nekā iepriekšējā ceturksnī, bet par 3 procentpunktiem lielāks nekā 2016. gada janvārī.

Pieprasījuma saldo pēc uzņēmumā sniegtajiem pakalpojumiem pēdējos 3 mēnešos bija 3. Šis rādītājs ir samazinājies, salīdzinot ar iepriekšējo ceturksni, bet palicis nemainīgs, salīdzinot ar 2016. gada atbilstošo periodu.

Pakalpojumu pieprasījuma nākotnes tendence 2017. gada janvārī novērtēta ar 3, kas ir par 2 procentpunktiem vairāk nekā iepriekšējā ceturksnī, bet, salīdzinot ar atbilstošo periodu iepriekšējā gadā, šis rādītājs ir palielinājies par 1 procentpunktu.

Pakalpojumu konjunktūras rādītāji

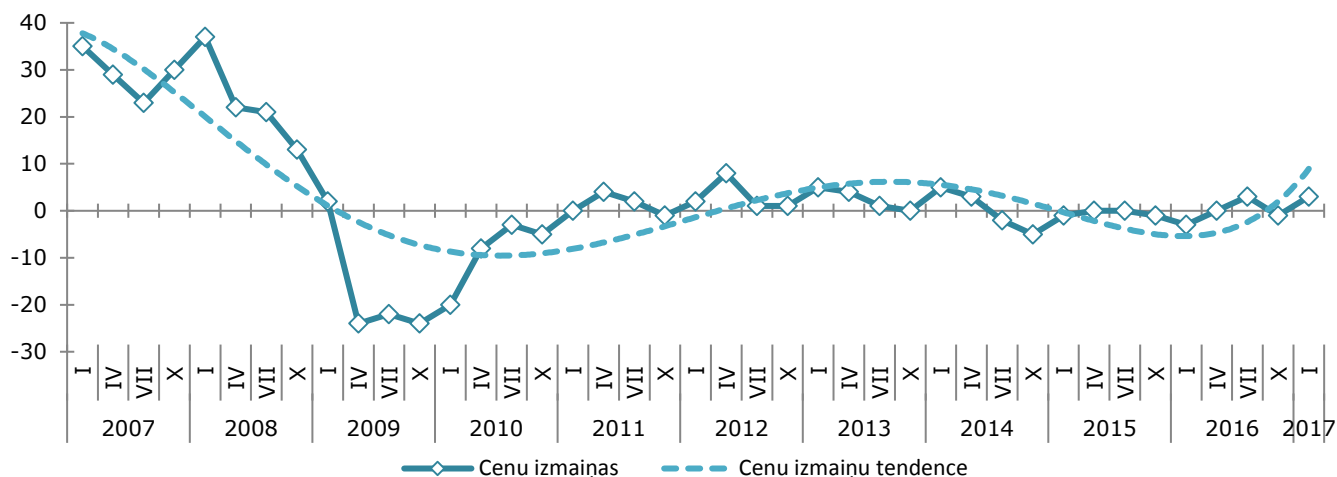
	2016.I	2016.IV	2016.VII	2016.X	2017.I			
	atbilžu saldo, %				atbilžu saldo, %	atbilžu īpatsvars, %		
	pozitīvās (+)	neitrālās (=)	negatīvās (-)					
Uzņēmuma saimnieciskās darbības stāvokļa izmaiņas pēdējos 3 mēnešos	4	3	9	5	7	17	73	10
Pieprasījums pēc uzņēmuma sniegtajiem pakalpojumiem pēdējos 3 mēnešos	3	3	12	4	3	17	69	14
Pieprasījums pēc uzņēmuma sniegtajiem pakalpojumiem turpmākajos 3 mēnešos	2	16	12	1	3	14	75	11
Kopējā nodarbinātība uzņēmumā pēdējos 3 mēnešos	2	3	7	4	-2	11	76	13
Kopējā nodarbinātība uzņēmumā turpmākajos 3 mēnešos	3	7	7	1	2	9	84	7
Uzņēmuma pakalpojumu cenas turpmākajos 3 mēnešos	-3	0	3	-1	3	6	91	3
Uzņēmuma pašreizējais finansiālais stāvoklis (<i>limenis</i>)	31	31	30	31	38	42	54	4

Kopējā nodarbinātība pakalpojumu sektora uzņēmumos pēdējos 3 mēnešos salīdzinājumā ar iepriekšējo ceturksni ir samazinājusies par 6 procentpunktiem, bet salīdzinājumā ar 2016. gada janvāri tā ir samazinājusies par 4 procentpunktiem. Nodarbinātības prognoze ir par 1 procentpunktu augstāka nekā oktobrī, bet par vienu procentpunktu zemāka salīdzinājumā ar iepriekšējā gada janvāri.

2017. gada janvārī uzņēmuma pašreizējā finansiālā stāvokļa saldo bija 38, kas par 7 procentpunktiem pārsniedz gan iepriekšējā ceturkšņa līmeni, gan iepriekšējā gada attiecīgo janvāra rādītāju.

Jautājumā par pakalpojumu cenu izmaiņām turpmākajos 3 mēnešos dominē neitrālas atbildes (91 %), 6 % respondentu prognozē cenu pieaugumu, bet 3 % respondentu prognozē uzņēmuma sniegto pakalpojumu cenu samazinājumu.

Pakalpojumu cenu izmaiņu prognozes ar ceturkšņa periodiskumu; 2007–2017
(saldo, %)

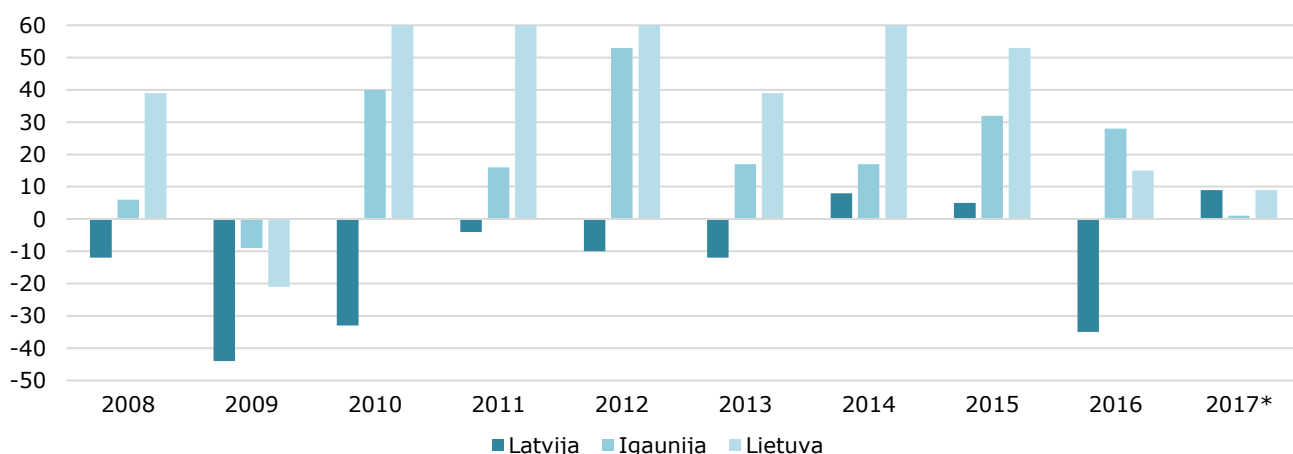


Pirmskrīzes periodā pakalpojumu cenu svārstības bija izteiktākas un pakalpojumu sniedzēji daudz biežāk prognozēja cenu pieaugumu. Rādītāja saldo augstāko punktu (37) sasniedza 2008. gada janvārī. Iestājoties ekonomiskajai krīzei un samazinoties pieprasījumam, arī cenu izmaiņu prognozes saldo strauji samazinājās, zemākās vērtības (-24) sasniedzot 2009. gadā. 2010. gada aprīlī cenu izmaiņu prognoze atkal sāka pieaugt, un pozitīvas vērtības tikai sasniegtas 2011. gada aprīlī. Pēc samērā stabilām rādītāja vērtībām 2012. un 2013. gada apsekojumos, 2014. gada otrajā pusē iezīmējas pakalpojumu cenu izmaiņu saldo samazināšanās, un rādītāja vērtības nepārsniedza nulli līdz 2016. gada jūlijam. 2017. gada janvārī cenu izmaiņas prognozes saldo bija 3.

5. INVESTĪCIJU KONJUNKTŪRA APSTRĀDES RŪPNIECĪBĀ

CSP veic investīciju konjunktūras apsekojumu apstrādes rūpniecībā, lai iegūtu datus par nefinanšu investīcijām ražošanā. Investīciju konjunktūras apsekojuma rezultāti ļauj jau gada beigās aptuveni spriest par gaidāmo investīciju līmeni šajā un nākamajā gadā. Šie dati papildina kvantitatīvās statistikas datus ar informāciju par esošajiem un nākamajā gadā gaidāmajiem investīciju tiptiem, kā arī ar informāciju par investīcijas ietekmējošajiem faktoriem.

Gaidāmās investīciju apjoma izmaiņas apstrādes rūpniecībā Baltijas valstīs; 2008–2017
(% pret iepriekšējo gadu)

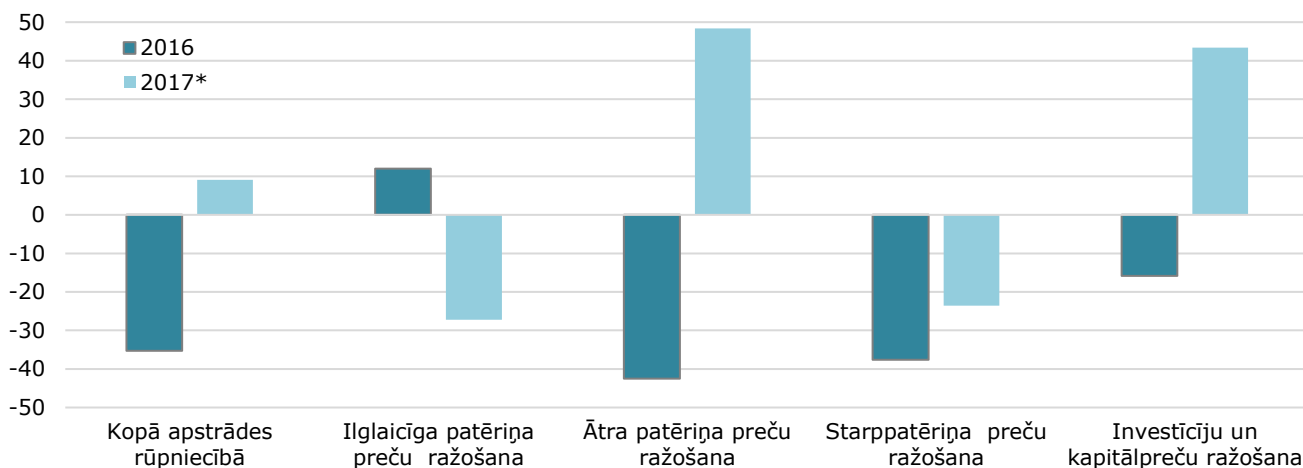


*) Nodomi.

Diagrammā parādīti konjunktūras investīciju apsekojuma oktobra/novembra aptauju rezultāti, kas raksturo gaidāmās investīciju apjoma izmaiņas pārskata gadā un prognozi 2017. gadam. Aptauju rezultāti rāda, ka apstrādes rūpniecības uzņēmumu vadītāji Latvijā katru gadu no 2008. līdz 2013. gadam prognozēja gaidāmā investīciju apjoma samazināšanos salīdzinājumā ar iepriekšējo periodu. Prognozes 2014. un 2013. gadam rādīja pieaugumu par attiecīgi 8 % un 5 %. Savukārt 2016. gadā tiek paredzēts krass gaidāmo investīciju apjoma kritums – par 35 %, salīdzinot ar iepriekšējo periodu. Uzņēmumu vadītāji prognozē, ka 2017. gadā salīdzinājumā ar iepriekšējo periodu gaidāms investīciju apjoma pieaugums par 9 %.

Analoģiski investīciju konjunktūras apsekojumi tiek veikti arī citās Baltijas valstīs. Pretēji Latvijai, Lietuvā un Igaunijā konjunktūras apsekojumu rezultāti rāda gaidāmo investīciju apjoma pieaugumu jau no 2010. gada. Jāatzīmē, ka 2017. gadā pieauguma tempi šajās valstīs ir samazinājušies. Igaunijā gaidāms investīciju apjoma pieaugums par 1 %, bet Lietuvā par 9 %.

Gaidāmā investīciju apjoma izmaiņas apstrādes rūpniecībā Latvijā sadalījumā pa pamatražošanas veidiem; 2016–2017 (% pret iepriekšējo gadu)

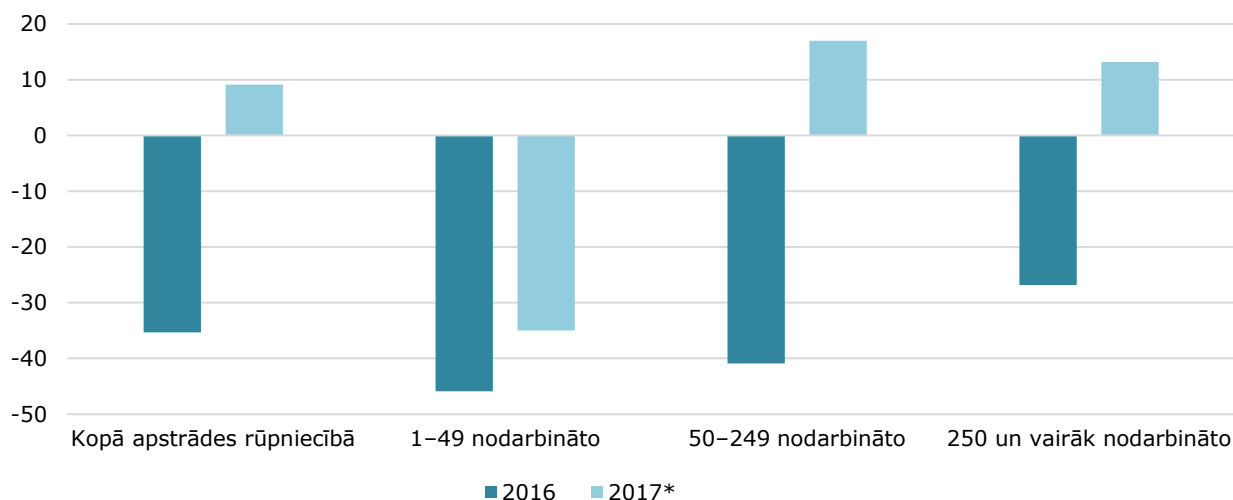


*) Nodomi.

Latvijā 2016. gadā salīdzinājumā ar 2015. gadu investīciju apjoma samazinājums gaidāms visos rūpniecības pamatražošanas veidos, izņemot ilglaicīga patēriņa preču ražošana. Īpaši liels investīciju apjoma samazinājums gaidāms ātra patēriņa preču ražošanā (-43 %). Savukārt uzņēmumu vadītāju prognozes par investīciju apjomu 2017. gadā abās minētajās grupās rāda pretēju tendenci: ilglaicīga patēriņa preču ražošanas uzņēmumi plāno samazināt investīciju apjomus par 27 % salīdzinājumā ar 2016. gadu, bet ātrā patēriņa preču ražošanā gaidāms investīciju apjoma pieaugums par 48 %. Samazināt investīciju apjomu 2017. gadā plāno arī starppatēriņa preču ražotāji (-24 %).

Raksturīgi, ka 2016. gadā investīciju apjoma samazinājums gaidāms visu lielumu rūpniecības uzņēmumos, bet 2017. gadā tikai mazo uzņēmumu (1–49 nodarbināto) grupā.

Gaidāmā investīciju apjoma izmaiņas apstrādes rūpniecībā Latvijā dažāda lieluma uzņēmumos; 2016–2017 (% pret iepriekšējo gadu)



*) Nodomi.

Dati par **investīciju tiem** apstrādes rūpniecībā kopumā, kā arī sadalījumā pēc nodarbināto skaita un pēc pamatražošanas veida parādīti nākamajā tabulā. Atsevišķu investīciju tipu izplatība ir izteikta procentos no respondentu skaita, ņemot vērā investīciju tipu skaitu katrā uzņēmumā.

Investīciju tipi dažāda lieluma un dažāda grupējuma rūpniecības uzņēmumos; 2014–2017
(% no respondentu skaita attiecīgajā grupā)

	Vecās iekārtas aizvietošanai				Ražošanas jaudas paplašināšanai				Racionalizācijai				Citiem nolūkiem (piesārņojuma kontrolei, darba drošības paaugstināšanai u.c.)			
	2014	2015	2016	2017*	2014	2015	2016	2017*	2014	2015	2016	2017*	2014	2015	2016	2017*
Kopā apstrādes rūpniecībā	41	39	37	36	24	27	27	27	21	20	21	22	14	14	15	15
pēc nodarbināto skaita:																
mazajos uzņēmumos (1–49 nodarbinātie)	39	37	37	39	23	29	25	27	22	20	21	19	16	14	16	15
vidējos uzņēmumos (50–249 nodarbinātie)	40	39	41	34	26	26	26	28	22	22	21	23	12	13	12	15
lielos uzņēmumos (250 un vairāk nodarbinātie)	46	36	36	33	23	28	30	29	19	22	21	24	12	13	13	14
pēc pamatražošanas veida:																
patēriņa preču ražošana	44	40	39	35	24	28	27	27	18	19	20	23	14	13	14	15
investīciju un kapitālpreču ražošana	49	40	37	36	18	23	24	28	22	18	24	21	12	19	14	15
starppatēriņa preču ražošana	33	37	36	37	27	27	27	27	26	22	22	22	14	14	15	14
pārtikas un dzērienu ražošana	42	37	37	34	24	28	27	25	20	24	25	26	14	11	12	15

*) Nodomi.

Pēdējos četros gados Latvijā uzņēmumu sadalījums pēc investīciju resursu izmantošanas veida nav būtiski mainījies.

Kopumā ieguldījumi vecās iekārtas aizvietošanai joprojām ir vadošais investīciju veids apstrādes rūpniecībā. No 2014. līdz 2017. gadam Latvijā nedaudz samazinās uzņēmumu īpatsvars, kuri paredz novirzīt investīciju līdzekļus vecās iekārtas aizvietošanai (no 41 līdz 36 %). 2017. gadā šī tipa investīciju īpatsvaru nedaudz plāno palielināt vienīgi starppatēriņa preču ražotāji.

Kopš 2014. gada apstrādes rūpniecībā uzņēmumu īpatsvars, kas paredz novirzīt līdzekļus ražošanas jaudas paplašināšanai, īpaši nemainās. Lielāks šī tipa investīciju īpatsvara pieaugums 2017. gadā sagaidāms investīciju un kapitālpreču ražošanā.

Investīciju līdzekļu izmantošana racionalizācijai Latvijas rūpniecībā nav populārs virziens: tikai katrs piektais uzņēmums atzīmē šādu investīciju virzienu. Arī 2016. un 2017. gadā īpaši nav palielinājies to uzņēmumu īpatsvars, kas paredz novirzīt investīciju resursus ražošanas racionalizācijai. Investīciju līdzekļus racionalizācijai biežāk nekā pārējie paredz novirzīt pārtikas un dzērienu ražotāji (26 %).

Jau ilgāku laiku Latvijas rūpniecībā ieguldījumi citiem nolūkiem, piemēram, piesārņojuma kontrolei, darba drošības paaugstināšanai, ir vismazāk izmantotais investīciju veids. 2017. gadā tikai 14–15 % rūpniecības uzņēmumu neatkarīgi no uzņēmumu lieluma un pamatražošanas veida paredz novirzīt investīciju resursus šādiem nolūkiem.

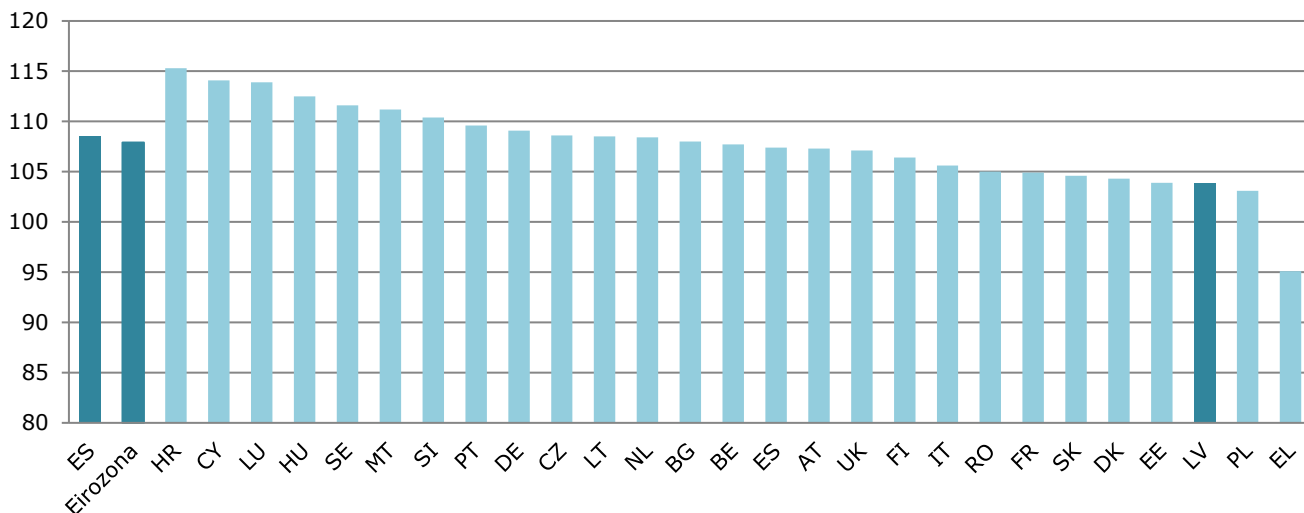
6. EKONOMIKAS SENTIMENTA RĀDĪTĀJS UN APKOPOJOŠIE RĀDĪTĀJI BALTIJAS VALSTĪS

Ekonomikas sentimenta rādītājs (ESR) raksturo kopējo sociāli ekonomisko situāciju valstī noteiktā periodā. Šo rādītāju visām ES valstīm pēc vienotas metodoloģijas aprēķina Eiropas Komisijas Ekonomikas un finanšu lietu ģenerāldirektorāts, par pamatu ņemot 15 dažādas sezonāli izlīdzinātas rūpniecības, būvniecības, mazumtirdzniecības un pakalpojumu nozaru, kā arī patērētāju konfidences rādītājā ietvertās komponentes.

Rādītāja vērtība, kas pārsniedz 100, norāda, ka ekonomiskās situācijas skaitliskais raksturojums pārsniedz ilgtermiņa (1993.–2016. gadā) vidējo vērtību. Savukārt rādītāja vērtība, kas ir mazāka par 100, parāda, ka ekonomiskās situācijas raksturojums ir zemāks par ilgtermiņa vidējo vērtību.

2017. gada janvārī ESR Latvijā bija 103,8. Salīdzinājumā ar 2016. gada janvāri tas ir pieaudzis par 0,4 procentpunktiem. Igaunijā un Lietuvā ESR bija attiecīgi 103,9 un 108,5. Eiropas Savienības kopējais ESR bija 108,5, bet eirozonai aprēķinātā ESR vērtība 2017. gada janvārī bija 107,9.

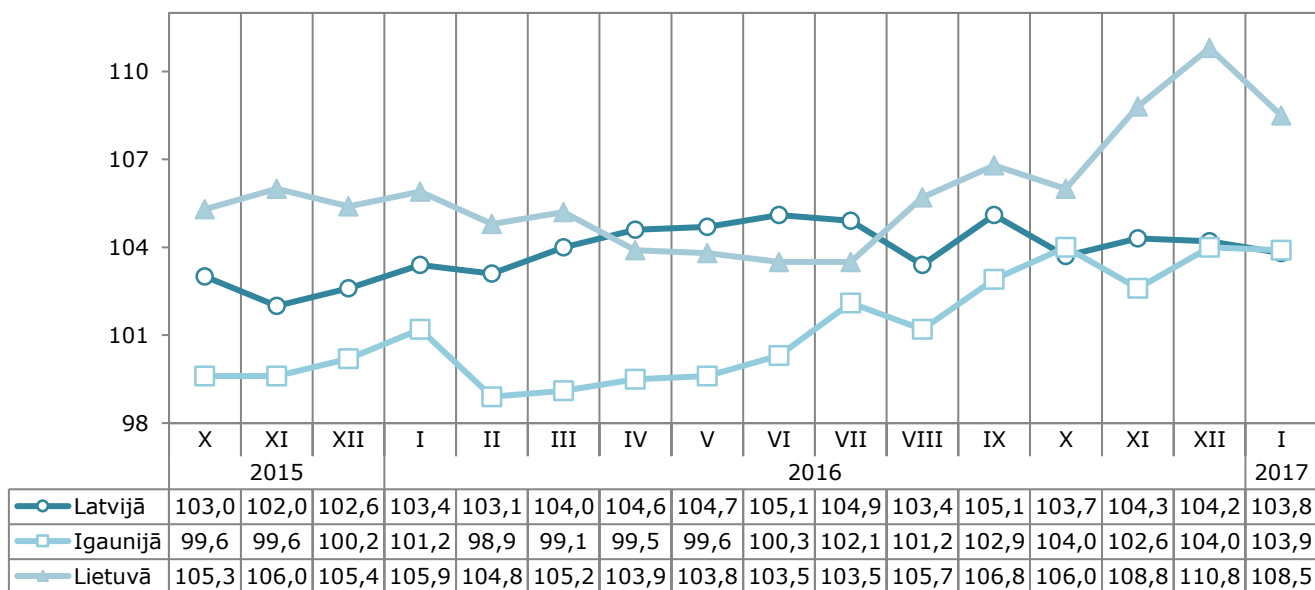
Ekonomikas sentimenta rādītāji Eiropas Savienības¹ valstīs 2017. gada janvārī (% pret ilgtermiņa vidējo vērtību)



Avots: ECFIN.

2017. gada janvārī, salīdzinot ar iepriekšējā mēneša rādītājiem, ESR visās trijās Baltijas valstīs ir samazinājušies. Salīdzinot janvāra datus ar iepriekšējā gada oktobra rādītājiem, Latvijā un Lietuvā ESR ir pieauguši attiecīgi par 0,1 un 2,5 procentpunktiem, bet Igaunijā tas ir samazinājies par 0,1 procentpunktu.

Ekonomikas sentimenta rādītāji Baltijas valstīs (% pret ilgtermiņa vidējo vērtību)

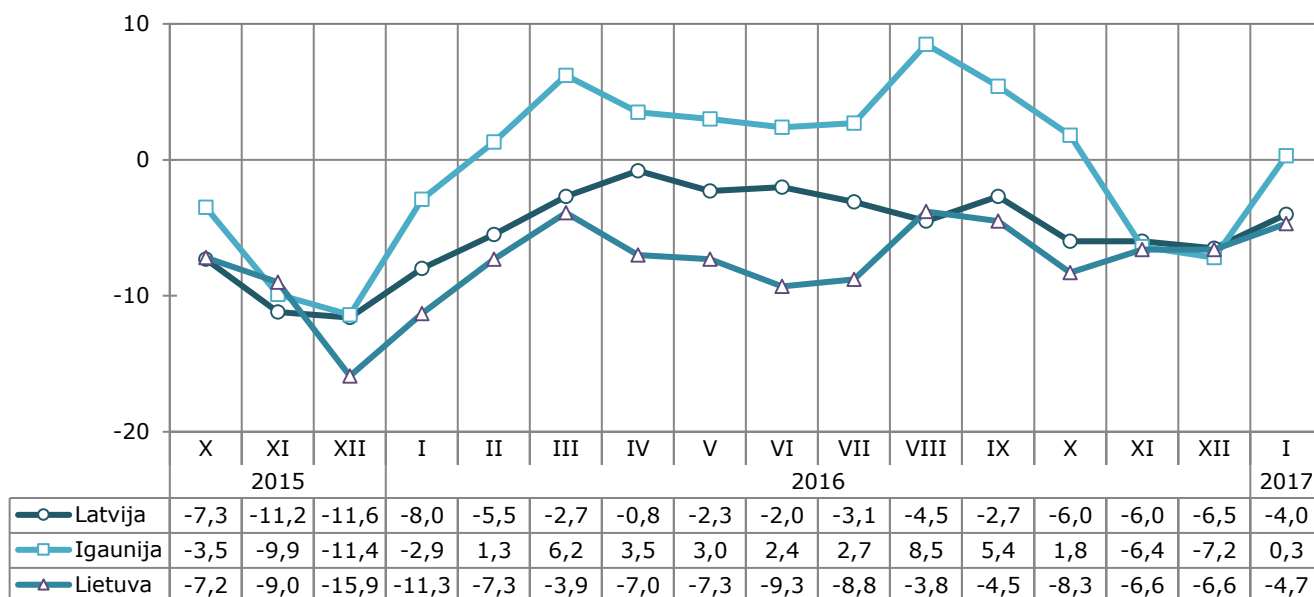


Avots: ECFIN.

Turpmākajās diagrammās salīdzināti Baltijas valstu konfidences rādītāji rūpniecībā, būvniecībā, mazumtirdzniecībā un pakalpojumu sektorā, kā arī patērētāju konfidences rādītājs, kas atspoguļo iedzīvotāju vērtējumu par sociāli ekonomisko stāvokli un ģimenes finansiālā stāvokļa izmaiņām.

¹ Dati par Īriju nav pieejami.

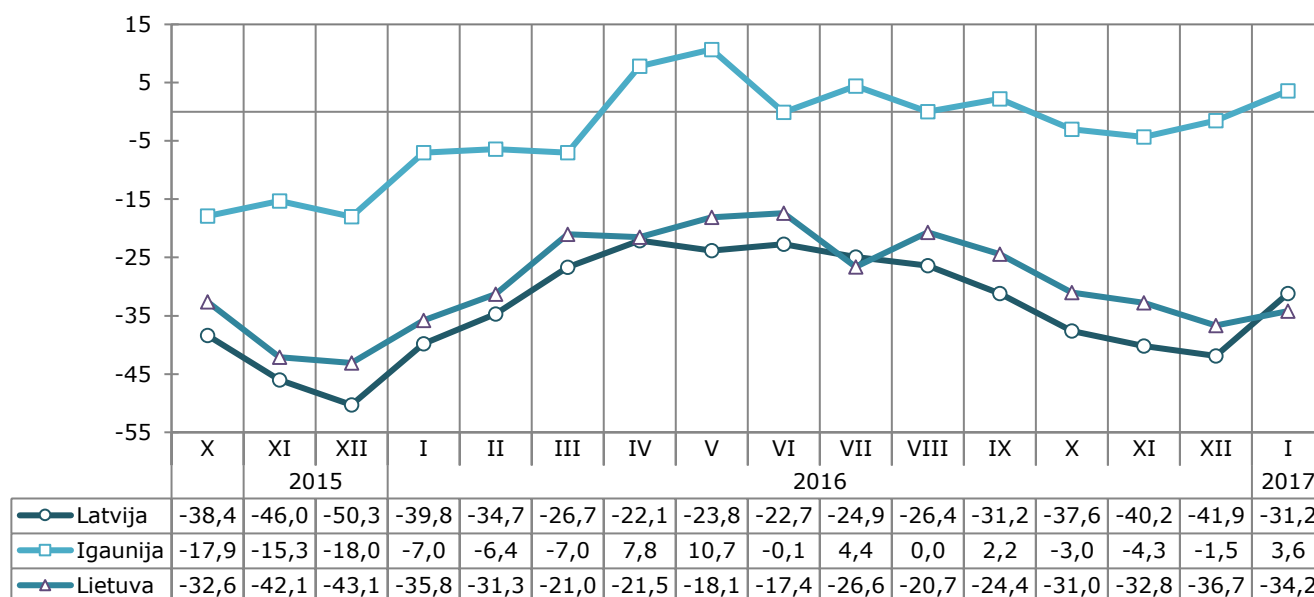
Rūpniecības konfidences rādītājs Baltijas valstīs (saldo, %)



Avots: ECFIN.

Latvijā 2017. gada janvārī, salīdzinot ar iepriekšējā gada atbilstošo periodu, apstrādes rūpniecības konfidences rādītājs ir palielinājies par 4 procentpunktiem, bet Igaunijā un Lietuvā tas ir pieaudzis par attiecīgi 3,2 un 6,6 procentpunktiem. Pēdējo gadu laikā no Baltijas valstīm tikai Igaunijā ir bijusi pozitīva rūpniecības konfidences rādītāja vērtība.

Būvniecības konfidences rādītājs Baltijas valstīs (saldo, %)

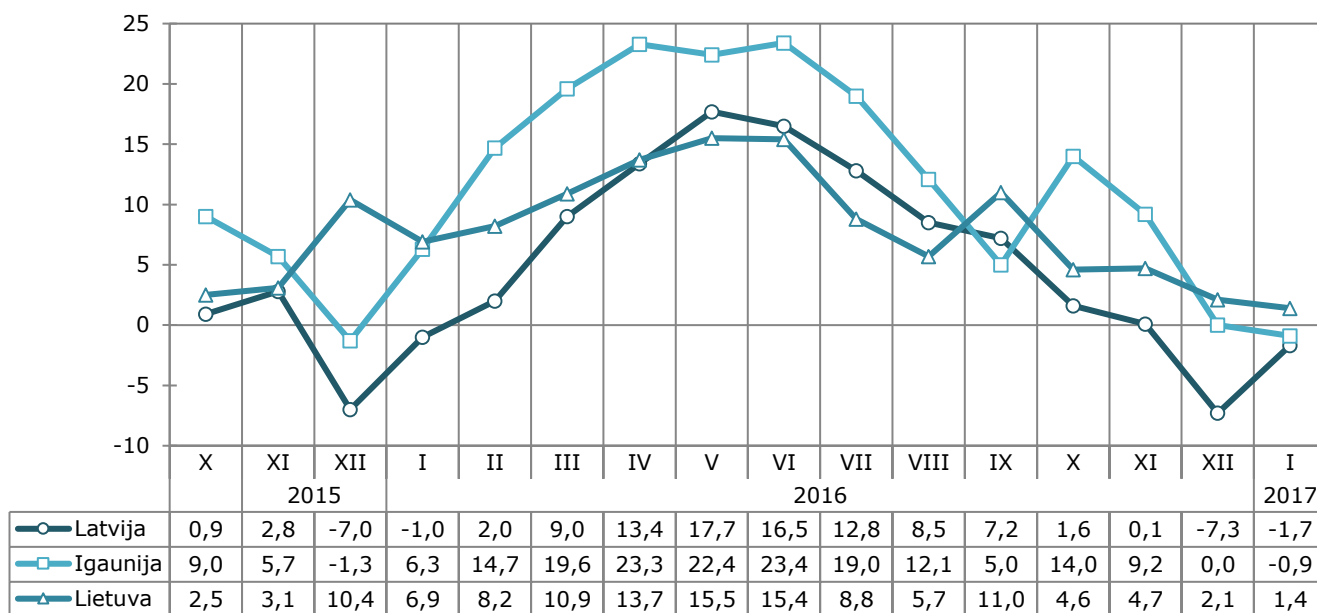


Avots: ECFIN.

2017. gada janvārī būvniecības konfidences rādītāji salīdzinājumā ar pagājušā gada decembri palielinājās: Latvijai par 10,7, Igaunijai par 5,1 un Lietuvai par 2,5 procentpunktiem. Arī, salīdzinot janvāra rādītājus ar 2016. gada attiecīgo periodu, redzams, ka visās trijās Baltijas valstīs būvniecības konfidences rādītāja vērtības ir pieaugušas: Latvijai par 8,6, Igaunijai par 10,6 un Lietuvai par 1,6 procentpunktiem.

Mazumtirdzniecības konfidences rādītājs Baltijas valstīs

(saldo, %)

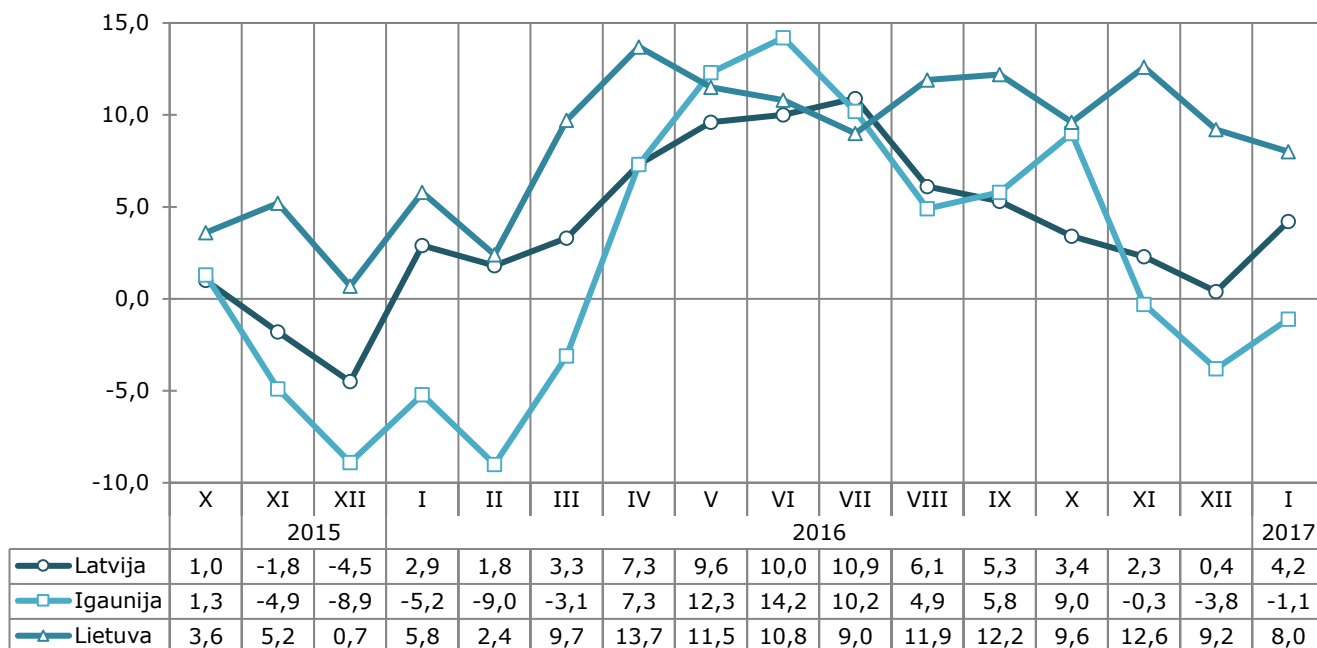


Avots: ECFIN.

Latvijā mazumtirdzniecības konfidences rādītāja zemākais sezonas punkts (-7,3) tika sasniegts 2016. gada decembrī, janvārī rādītājs pieaudzis par 5,6 procentpunktiem. Arī Lietuvā decembrī mazumtirdzniecības konfidences rādītājs sasniedza 2016. gada zemāko vērtību, bet janvārī tas turpināja samazināties, sasniedzot 1,4 procentpunktu atzīmi. Arī Igaunijā mazumtirdzniecības konfidences rādītājs, salīdzinot ar decembri, samazinājies par 0,9 procentpunktiem.

Pakalpojumu sektora konfidences rādītājs Baltijas valstīs

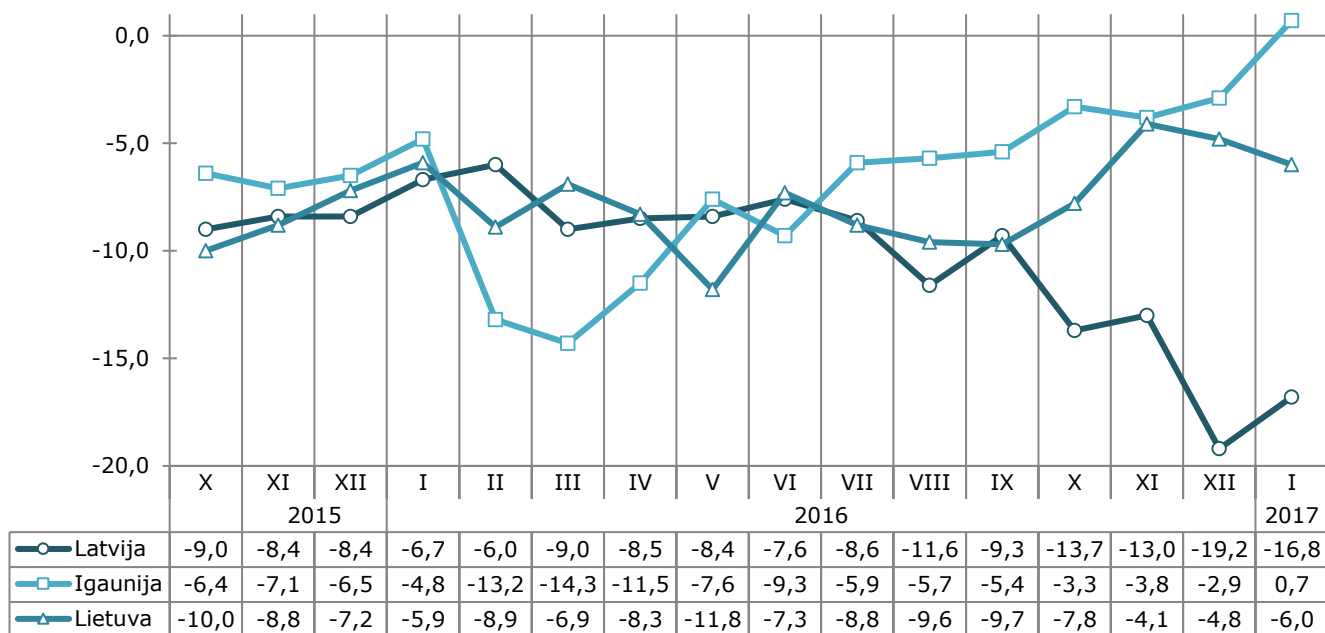
(saldo, %)



Avots: ECFIN.

Pakalpojumu sektora konfidences rādītājs Latvijā visu 2016. gadu bija pozitīvs. 2017. gada janvārī konfidences rādītāji Latvijā un Lietuvā bija pozitīvi, bet Igaunijā pakalpojumu sektora kopvērtējums bija negatīvs. Salīdzinājumā ar iepriekšējā gada decembri konfidences rādītāji Latvijā un Igaunijā palielinājās par attiecīgi 3,8 un 2,7 procentpunktiem, bet Lietuvā tas samazinājās par 1,2 procentpunktiem. Salīdzinot janvāra rādītājus ar 2016. gada attiecīgo periodu, visās Baltijas valstīs pakalpojumu konfidences rādītāji ir palielinājušies: Latvijā par 1,3, Igaunijā par 4,1, bet Lietuvā par 2,2 procentpunktiem.

Patērētāju konfidences rādītājs Baltijas valstīs
(saldo, %)



Avots: ECFIN; datus par Latviju vāc un apkopo TSPC „Latvijas Fakti”.

2017. gada janvārī augstākais patērētāju konfidences rādītājs bija Igaunijā (0,7), sasniedzot pozitīvu rādītāja atzīmi pirmoreiz kopš 2011. gada jūlija, bet Latvijā un Lietuvā tie atpalika attiecīgi par 17,5 un 6,7 procentpunktiem.

Salīdzinājumā ar 2016. gada janvāri patērētāju konfidences rādītājs 2017. gada janvārī Latvijā ir samazinājies par 10,1 procentpunktu, Lietuvā – par 0,1, savukārt Igaunijā tas ir palielinājies par 5,5 procentpunktiem.

METODOLOĢISKIE PASKAIDROJUMI

Konjunktūras pētījumi kalpo īstermiņa ekonomiskajai analīzei un prognozēšanai un ir nepieciešams papildinājums kvantitatīvajiem statistiskajiem apsekojumiem, no kuriem tie atšķiras ar datu vākšanu un apstrādes metodēm un lietojumu. Latvijā šie pētījumi tiek veikti Eiropas Savienības kopīgās saskaņotās konjunktūras un patērētāju apsekojumu programmas ietvaros ar Eiropas Komisijas līdzfinansējumu.

Konjunktūras apsekojumi tiek veidoti kā izlases apsekojumi, kur izlasē iekļautie uzņēmumi izvēlēti, lietojot mērķtiecīgas izlases metodi.

Rūpniecības, būvniecības, mazumtirdzniecības un pakalpojumu sektora konjunktūras aptaujas tiek veiktas katru mēnesi, bet investīciju konjunktūras apsekojums rūpniecībā – divas reizes gadā. Rūpniecības konjunktūras apsekojums aptver visas apstrādes rūpniecības nozares (C sadaļa pēc Saimniecisko darbību statistiskās klasifikācijas (NACE 2. red.). Būvniecības konjunktūras apsekojumā iekļauj būvniecības uzņēmumus (F sadaļa pēc NACE 2. red.). Mazumtirdzniecības konjunktūras apsekojumā apkopo informāciju par mazumtirdzniecības, kā arī automobiļu, motociklu un to detaļu pārdošanas un remonta uzņēmumiem (45. un 47. nodaļa pēc NACE 2. red.). Pakalpojumu konjunktūras apsekojums iekļauj plašu pakalpojumus sniežošu uzņēmumu loku (H–N sadaļa pēc NACE 2. red.).

2017. gada rūpniecības konjunktūras apsekojuma izlasē ir iekļauti 930 uzņēmumi, būvniecības apsekojumā – 400, mazumtirdzniecības apsekojumā – 570, bet pakalpojumu sektora konjunktūras apsekojuma izlasē – 1 210 uzņēmumi.

Konjunktūras datu avots ir izlasē iekļauto uzņēmumu vadītāju atbildes uz kvalitatīviem jautājumiem par uzņēmuma saimnieciskās darbības stāvokli, tā izmaiņām, tagadnes un nākotnes tendencēm, ražošanu (apgrozījumu, investīciju apjomu) ierobežojošiem faktoriem.

Kvalitatīvie jautājumi – tie ir jautājumi, uz kuriem atbilde tiek dota nevis skaitliskā formā, bet gan tiek izvēlēta alternatīva no atbilžu variantiem (parasti izmanto trīs punktu skalu). Apstrādājot apsekojuma datus, individuālo respondentu sniegtā kvalitatīvā informācija tiek pārveidota tautsaimniecības sektorus raksturojošos skaitliskos rādītājos.

Konjunktūras aptauju rezultātus iegūst, veicot uzņēmumu sniegto datu svēršanu pēc uzņēmumu lieluma un agregēto datu svēršanu pēc nodarbināto īpatsvara rūpniecības un būvniecības apakšnozarēs vai pēc apgrozījuma apjoma īpatsvara mazumtirdzniecības un pakalpojumu nozarēs.

Par katru apsekojuma jautājumu iegūst atbilžu sadalījumu pa variantiem, kas ir izteikts procentos. No šī sadalījuma aprēķina **saldo** (bilanci) kā starpību starp galējo atbilžu īpatsvaram. Atbilžu saldo (S) jautājumam ar trim atbilžu variantiem aprēķina pēc formulas:

$$S = („+”) - („-”),$$

kur: („+”) – pozitīvo atbilžu („pieaudzis”, „virs normālā”) īpatsvars, procentos;

(„-”) – negatīvo atbilžu („samazinājies”, „zem normālā”) īpatsvars, procentos.

Investīciju konjunktūras datu apstrādē lieto līdzīgu formulu, kurā izmanto atbildes piecu pakāpju gradācijā.

Saldo lietošana dod iespēju jautājuma atbildes izteikt vienā skaitlī, izmaiņas atbildēs uz šo jautājumu secīgos aptaujas periodos veido vienkāršu laikrindu.

Konfidences rādītāji. Konjunktūras pētījumu pieredze ir parādījusi, ka ir lietderīgi katram apsekojumam izveidot apkopojošu rādītāju – konfidences rādītāju. To aprēķina kā aritmētisko vidējo lielumu no atbilžu saldo svarīgākajiem apsekojuma rādītājiem. Tādējādi katra sektora aptaujas rezultātus var raksturot ar vienu skaitli.

Ekonomikas sentimenta rādītājs raksturo kopējo sociāli ekonomisko situāciju valstī un visām Eiropas Savienības dalībvalstīm tiek aprēķināts pēc vienotas metodoloģijas Eiropas Komisijas Ekonomikas un finanšu lietu ģenerāldirektorātā. Šī rādītāja aprēķinā tiek izmantoti 15 dažādi sezonāli izlīdzināti rūpniecības, būvniecības, mazumtirdzniecības, pakalpojumu sektora kā arī patērētāju konjunktūras apsekojumu rādītāji.

Visi rādītāji šajā informatīvajā apskatā, ja vien tas nav īpaši norādīts, ir sezonāli neizlīdzināti.